

有価証券報告書

第68期

(自 平成19年4月 1日)
(至 平成20年3月31日)

任天堂株式会社

(E 0 2 3 6 7)

第68期（自平成19年4月1日 至平成20年3月31日）

有価証券報告書

- 本書は金融商品取引法第24条第1項に基づく有価証券報告書を、同法第27条の30の2に規定する開示用電子情報処理組織(EDINET)を使用し、提出したデータに目次及び頁を付して出力・印刷したものです。
- 本書には、上記の方法により提出した有価証券報告書の添付書類は含まれていませんが、監査報告書は末尾に綴じ込んでいます。

任天堂株式会社

目 次

| | 頁 |
|---------------------|----|
| 第68期 有価証券報告書 | |
| 【表紙】 | 1 |
| 第一部 【企業情報】 | 2 |
| 第1 【企業の概況】 | 2 |
| 1 【主要な経営指標等の推移】 | 2 |
| 2 【沿革】 | 3 |
| 3 【事業の内容】 | 4 |
| 4 【関係会社の状況】 | 6 |
| 5 【従業員の状況】 | 7 |
| 第2 【事業の状況】 | 8 |
| 1 【業績等の概要】 | 8 |
| 2 【生産、受注及び販売の状況】 | 10 |
| 3 【対処すべき課題】 | 11 |
| 4 【事業等のリスク】 | 12 |
| 5 【経営上の重要な契約等】 | 14 |
| 6 【研究開発活動】 | 15 |
| 7 【財政状態及び経営成績の分析】 | 16 |
| 第3 【設備の状況】 | 18 |
| 1 【設備投資等の概要】 | 18 |
| 2 【主要な設備の状況】 | 18 |
| 3 【設備の新設、除却等の計画】 | 19 |
| 第4 【提出会社の状況】 | 20 |
| 1 【株式等の状況】 | 20 |
| 2 【自己株式の取得等の状況】 | 23 |
| 3 【配当政策】 | 24 |
| 4 【株価の推移】 | 24 |
| 5 【役員の状況】 | 25 |
| 6 【コーポレート・ガバナンスの状況】 | 27 |
| 第5 【経理の状況】 | 32 |
| 1 【連結財務諸表等】 | 33 |
| 2 【財務諸表等】 | 57 |
| 第6 【提出会社の株式事務の概要】 | 77 |
| 第7 【提出会社の参考情報】 | 78 |
| 1 【提出会社の親会社等の情報】 | 78 |
| 2 【その他の参考情報】 | 78 |
| 第二部 【提出会社の保証会社等の情報】 | 79 |
| 監査報告書 | 巻末 |

【表紙】

【提出書類】 有価証券報告書

【根拠条文】 金融商品取引法第24条第1項

【提出先】 関東財務局長

【提出日】 平成20年6月30日

【事業年度】 第68期(自平成19年4月1日 至平成20年3月31日)

【会社名】 任天堂株式会社

【英訳名】 Nintendo Co., Ltd.

【代表者の役職氏名】 取締役社長 岩田 聡

【本店の所在の場所】 京都市南区上鳥羽鉾立町11番地1

【電話番号】 075-662-9600(代表)

【事務連絡者氏名】 専務取締役 経営統括本部長 森 仁 洋

【最寄りの連絡場所】 東京都台東区浅草橋5丁目21番5号
任天堂株式会社東京支店

【電話番号】 03-5820-2251(代表)

【事務連絡者氏名】 取締役 営業本部東京支店長 河原 和 雄

【縦覧に供する場所】 任天堂株式会社東京支店
(東京都台東区浅草橋5丁目21番5号)

株式会社東京証券取引所
(東京都中央区日本橋兜町2番1号)

株式会社大阪証券取引所
(大阪市中央区北浜1丁目8番16号)

第一部 【企業情報】

第1 【企業の概況】

1 【主要な経営指標等の推移】

| 回次 | 第64期 | 第65期 | 第66期 | 第67期 | 第68期 |
|--------------------------------|-------------------|-------------------|-------------------|-------------------|----------------------|
| 決算年月 | 平成16年3月 | 平成17年3月 | 平成18年3月 | 平成19年3月 | 平成20年3月 |
| (1) 連結経営指標等 | | | | | |
| 売上高 (百万円) | 514,805 | 515,292 | 509,249 | 966,534 | 1,672,423 |
| 経常利益 (百万円) | 50,140 | 145,292 | 160,759 | 288,839 | 440,807 |
| 当期純利益 (百万円) | 33,194 | 87,416 | 98,378 | 174,290 | 257,342 |
| 純資産額 (百万円) | 890,247 | 921,466 | 974,091 | 1,102,018 | 1,229,973 |
| 総資産額 (百万円) | 1,010,031 | 1,132,492 | 1,160,703 | 1,575,597 | 1,802,490 |
| 1株当たり純資産額 (円) | 6,658.05 | 7,082.68 | 7,613.79 | 8,614.97 | 9,616.69 |
| 1株当たり当期純利益 (円) | 246.93 | 662.96 | 762.28 | 1,362.61 | 2,012.13 |
| 潜在株式調整後 1株当たり当期純利益 (円) | — | — | — | — | — |
| 自己資本比率 (%) | 88.14 | 81.37 | 83.92 | 69.93 | 68.23 |
| 自己資本利益率 (%) | 3.73 | 9.65 | 10.38 | 16.79 | 22.07 |
| 株価収益率 (倍) | 42.56 | 17.65 | 23.09 | 25.14 | 25.55 |
| 営業活動による キャッシュ・フロー (百万円) | 120,072 | 116,571 | 46,382 | 274,634 | 332,378 |
| 投資活動による キャッシュ・フロー (百万円) | △67,025 | △11,716 | △208,807 | △174,603 | 233,206 |
| 財務活動による キャッシュ・フロー (百万円) | △24,088 | △61,447 | △60,166 | △50,137 | △97,844 |
| 現金及び現金同等物の 期末残高 (百万円) | 720,114 | 792,727 | 617,139 | 688,737 | 1,103,542 |
| 従業員数 [外、平均臨時従業員数] (人) | 2,985 [636] | 3,013 [634] | 3,150 [690] | 3,373 [991] | 3,768 [931] |
| (2) 提出会社の経営指標等 | | | | | |
| 売上高 (百万円) | 360,961 | 443,044 | 411,770 | 898,639 | 1,435,517 |
| 経常利益 (百万円) | 31,694 | 134,123 | 149,439 | 263,403 | 339,916 |
| 当期純利益 (百万円) | 16,020 | 80,005 | 91,585 | 142,743 | 193,598 |
| 資本金 (百万円) | 10,065 | 10,065 | 10,065 | 10,065 | 10,065 |
| 発行済株式総数 (千株) | 141,669 | 141,669 | 141,669 | 141,669 | 141,669 |
| 純資産額 (百万円) | 802,830 | 821,749 | 856,501 | 947,076 | 1,039,256 |
| 総資産額 (百万円) | 892,960 | 998,208 | 1,003,005 | 1,366,267 | 1,528,107 |
| 1株当たり純資産額 (円) | 6,004.14 | 6,316.08 | 6,694.51 | 7,404.64 | 8,126.20 |
| 1株当たり配当額 (内、1株当たり中間配当額) (円) | 140.00 (70.00) | 270.00 (70.00) | 390.00 (70.00) | 690.00 (70.00) | 1,260.00 (140.00) |
| 1株当たり当期純利益 (円) | 118.52 | 606.65 | 709.55 | 1,115.98 | 1,513.72 |
| 潜在株式調整後 1株当たり当期純利益 (円) | — | — | — | — | — |
| 自己資本比率 (%) | 89.91 | 82.32 | 85.39 | 69.32 | 68.01 |
| 自己資本利益率 (%) | 1.99 | 9.85 | 10.91 | 15.83 | 19.49 |
| 株価収益率 (倍) | 88.68 | 19.29 | 24.80 | 30.69 | 33.96 |
| 配当性向 (%) | 118.13 | 44.51 | 54.96 | 61.83 | 83.24 |
| 従業員数 [外、平均臨時従業員数] (人) | 1,223 [323] | 1,277 [310] | 1,348 [313] | 1,403 [367] | 1,465 [385] |

(注) 1 売上高には、消費税等を含みません。

2 連結経営指標等及び提出会社の経営指標等における「潜在株式調整後1株当たり当期純利益」については、潜在株式が存在しないため記載していません。

2 【沿革】

- 昭和22年11月 かるた・トランプ類の製造・販売会社として京都市東山区今熊野東瓦町に、株式会社丸福として発足。
- 昭和24年9月 丸福かるた販売株式会社に社名変更。
- 昭和25年3月 任天堂かるた株式会社に社名変更するとともに、合名会社山内任天堂(現 株式会社山内)より大統領印等のかるたの製造業務を継承。
- 昭和26年7月 任天堂骨牌株式会社に社名変更。
- 昭和27年10月 京都市内に分散していた製造場を、京都市東山区福稲上高松町にまとめ、工場(現 京都リサーチセンター)を設置。
- 昭和34年9月 本社を京都市東山区福稲上高松町60番地に移転。
- 昭和36年9月 東京都に東京支店を設置。
- 昭和37年1月 大阪証券取引所市場第二部及び京都証券取引所に株式を上場。
- 昭和38年10月 任天堂株式会社(現商号)に社名変更。
- 昭和39年4月 大阪市に大阪営業所(現 大阪支店)を設置。
- 昭和43年6月 京都府宇治市に宇治工場(現 任天堂サービスセンター)を設置。
- 昭和45年7月 大阪証券取引所市場第一部に指定。
- 昭和55年4月 アメリカ、ニューヨーク州に現地法人Nintendo of America Inc. を設立。
- 昭和57年2月 アメリカ、ワシントン州に新たに現地法人Nintendo of America Inc. (現 連結子会社) を設立し、既存のニューヨーク州法人を吸収合併。
- 昭和58年7月 東京証券取引所市場第一部に株式を上場。
- 昭和58年11月 京都府宇治市に新工場(現 宇治工場)を設置。
- 平成2年2月 ドイツに現地法人Nintendo of Europe GmbH(現 連結子会社)を設立。
- 平成5年2月 フランスに現地法人Nintendo France S. A. R. L. (現 連結子会社)を設立。
- 平成5年11月 京都府宇治市に新工場(現 宇治大久保工場)を設置。
- 平成6年8月 製造本部(宇治工場他)が品質保証システムの国際規格ISO9002認証取得(平成15年にISO9001:2000年版の認証取得)。
- 平成12年11月 本社を京都市南区上鳥羽鉾立町11番地1(現在地)に移転。
- 平成18年7月 韓国に現地法人韓国任天堂株式会社(現 連結子会社)を設立。

3 【事業の内容】

当社及び当社の関係会社(当社、子会社23社及び関連会社5社[平成20年3月31日現在]により構成)においては、「レジャー機器」部門を中心に事業を展開しています。各部門における当社及び関係会社の位置付け等は次のとおりです。

[レジャー機器]

コンピュータエンターテインメントの分野で主としてコンピュータを利用した娯楽機器に関連する事業部門であり、携帯型ゲーム機や据置型ゲーム機のハードウェア及びソフトウェア等の開発・製造・販売を行っています。

主要製品は、主として当社及び関係会社が開発し、当社において製造し、国内では主に当社が、海外では主に関係会社が販売しています。

なお、ハードウェア及びソフトウェアの販売ルート及び販売市場は、全く同一であるため分類した記載をしていません。

[主な関係会社]

(開発)

Nintendo Technology Development Inc.、Nintendo Software Technology Corporation、Retro Studios, Inc.、Silicon Knights Inc.、エヌディーキューブ株式会社、株式会社ブラウニー・ブラウン、株式会社モノリスソフト

(販売)

Nintendo of America Inc.、Nintendo of Canada Ltd.、Nintendo of Europe GmbH、Nintendo France S.A.R.L.、Nintendo Benelux B.V.、Nintendo Espana, S.A.、Nintendo Australia Pty. Ltd.、任天堂溥天股分有限公司、韓国任天堂株式会社、株式会社ポケモン

[その他]

当社においては、トランプ・かるた等の製造・販売を行っています。また、関係会社において、ポケモングッズの販売、知的財産権の管理、家庭用機器の電子登録サービス等の事業を行っています。

[主な関係会社]

(販売)

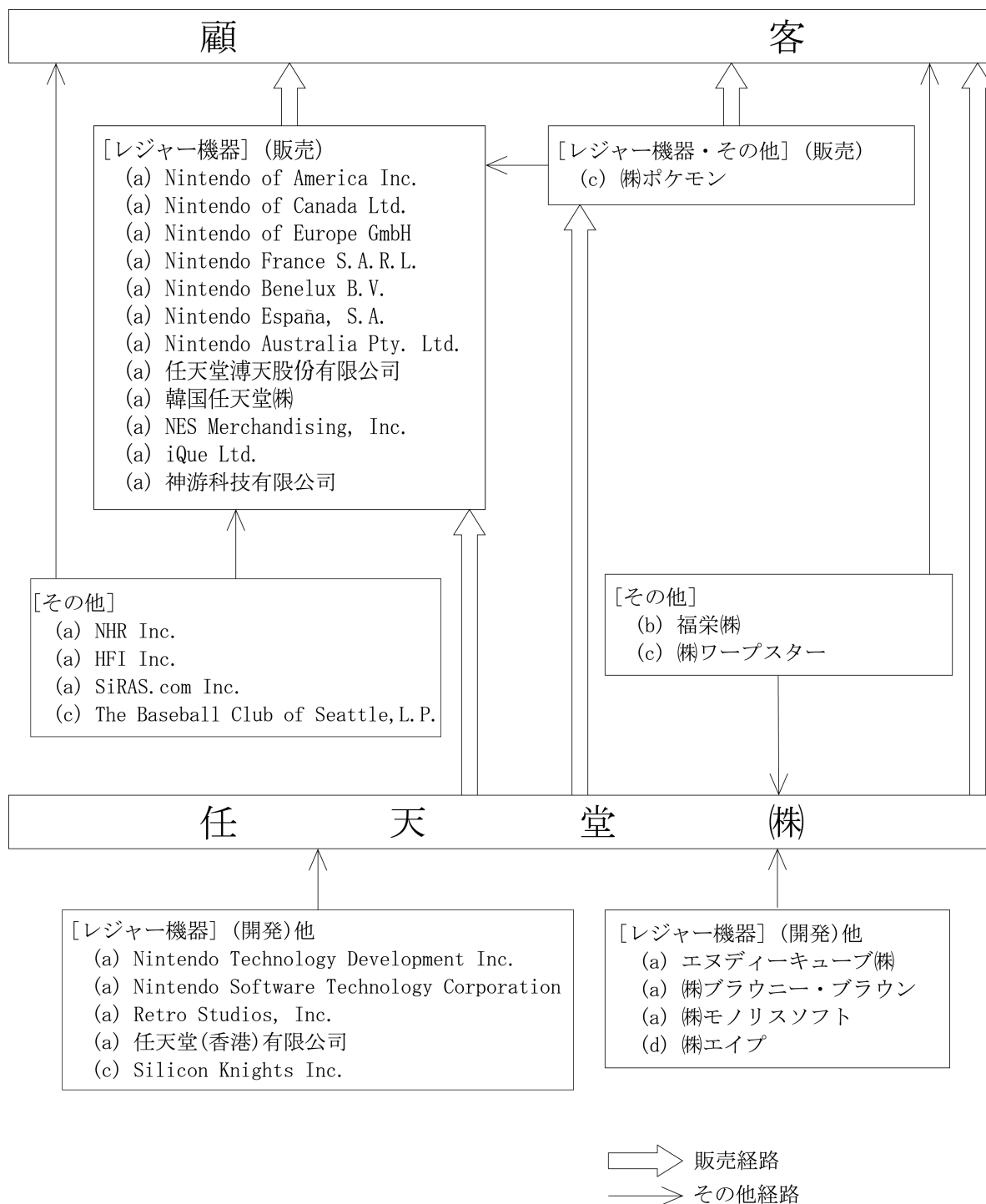
株式会社ポケモン

(知的財産権の管理他)

株式会社ワープスター、SiRAS.com Inc.

[事業系統図]

前述の事項を事業系統図によって示すと、次のとおりです。



- | | |
|---------------------|-----|
| (a) 連結子会社 | 22社 |
| (b) 非連結子会社で持分法非適用会社 | 1社 |
| (c) 関連会社で持分法適用会社 | 4社 |
| (d) 関連会社で持分法非適用会社 | 1社 |

4 【関係会社の状況】

(1) 連結子会社

| 名称 | 住所 | 資本金又は 出資金 | 主要な事業 の内容 | 議決権の 所有割合 (%) | 関係内容 | | | | |
|--|-------------|------------------|------------------------------------|---------------------|-----------------|------------------|----------|--|--------------------|
| | | | | | 役員の兼任等 | | 資金 援助 | 営業上の取引 | 設備の 賃貸借 |
| | | | | | 当社 役員 (人) | 当社 従業員 (人) | | | |
| Nintendo of America Inc. ※1, 2 | アメリカ | 110,000 千US\$ | レジャー機器の 販売等 | 100 | 1 | — | — | 当社製品の購入 | — |
| NES Merchandising, Inc. | アメリカ | 50 千US\$ | レジャー機器の 市場調査及び販売 促進等 | 100 (100) | 1 | — | — | Nintendo of America Inc. から 当社製品の購入 | — |
| NHR Inc. | アメリカ | 50 千US\$ | HFI Inc. への 出資 | 100 (100) | 1 | — | — | — | — |
| HFI Inc. | アメリカ | 50 千US\$ | 不動産の管理 | 100 (100) | 1 | — | — | — | — |
| Nintendo of Canada Ltd. | カナダ | 4,000 千Can\$ | レジャー機器の 販売 | 100 (100) | 1 | — | — | Nintendo of America Inc. から 当社製品の購入 | — |
| Nintendo of Europe GmbH ※1, 2 | ドイツ | 30,000 千EUR | レジャー機器の 販売 | 100 | — | 1 | — | 当社製品の購入 | — |
| Nintendo France S. A. R. L. ※1 | フランス | 10,000 千EUR | レジャー機器の 販売 | 100 | — | 1 | — | Nintendo of Europe GmbHから 当社製品の購入 | — |
| Nintendo Benelux B. V. | オランダ | 6,800 千EUR | レジャー機器の 販売 | 100 | — | 1 | — | Nintendo of Europe GmbHから 当社製品の購入 | — |
| Nintendo Espana, S. A. | スペイン | 3,000 千EUR | レジャー機器の 販売 | 100 (100) | — | 1 | — | Nintendo of Europe GmbHから 当社製品の購入 | — |
| Nintendo Australia Pty. Ltd. | オーストラリア | 8,500 千AS\$ | レジャー機器の 販売 | 100 | — | — | — | 当社製品の購入 | — |
| 任天堂溥天股份有限公司 | 台湾 | 5,000 千NT\$ | レジャー機器の 販売 | 100 | — | 4 | — | 当社製品の購入 | — |
| 韓国任天堂㈱ ※1 | 韓国 | 25,000 百万KRW | レジャー機器の 販売 | 100 | 1 | 5 | — | 当社製品の購入 | — |
| iQue Ltd. | ケイマン 諸島 | 20 千US\$ | 神游科技有限公司 への出資 | 100 | 1 | — | — | — | — |
| 神游科技有限公司 | 中国 | 6,000 千US\$ | レジャー機器の製 造・販売 | 100 (100) | — | — | — | 当社パーツの購入 及び生産と販売の ライセンスの受託 | — |
| Nintendo Technology Development Inc. | アメリカ | 1 US\$ | ハードウェアの OS等の開発 | 100 | 3 | — | — | ハードウェアの OS等の受託開発 | — |
| Nintendo Software Technology Corporation | アメリカ | 20 千US\$ | ソフトウェアの 開発 | 100 | 1 | 1 | — | ソフトウェアの 受託開発 | — |
| SiRAS.com Inc. | アメリカ | 900 千US\$ | 家庭用機器の電 子登録サービス | 100 (100) | 1 | — | — | Nintendo of America Inc. が 販 売した当社製品の 電子登録管理 | — |
| Retro Studios, Inc. ※1 | アメリカ | 10,001 千US\$ | ソフトウェアの 開発 | 100 | 1 | — | — | ソフトウェアの 受託開発 | — |
| 任天堂(香港)有限公司 | 中国 | 4,300 千HK\$ | 資材調達代行 サービス | 100 | — | 1 | — | 当社製品生産用部 材調達代行の受託 | — |
| エヌディーキューブ㈱ | 東京都 台東区 | 480 百万円 | ソフトウェアの 企画・設計・開 発・制作及び販 売 | 68 | 2 | — | — | ソフトウェアの 受託開発 | 当社所有 の建物を 賃借 |
| ㈱ブラウニー・ブラウン | 東京都 武蔵野市 | 200 百万円 | ソフトウェアの 企画・設計・開 発・制作及び販 売 | 100 | 1 | 1 | — | ソフトウェアの 受託開発 | — |
| ㈱モノリスソフト | 東京都 目黒区 | 75 百万円 | ソフトウェアの 企画・設計・開 発・制作及び販 売 | 80 | 1 | 1 | — | ソフトウェアの 受託開発 | — |

(注) 1 ※1 特定子会社に該当しています。

2 ※2 連結売上高に占める当該連結子会社の売上高(連結会社相互間の内部売上高を除く)の割合が100分の10を超えていますが、所在地別セグメントの売上高に占める当該連結子会社の売上高(セグメント間の内部売上高又は振替高を含む)の割合が100分の90を超えているため、主要な損益情報等の記載を省略しています。

3 議決権の所有割合の()内は間接所有割合で内書きで記載しています。

(2) 持分法適用関連会社

| 名称 | 住所 | 資本金又は出資金 | 主要な事業の内容 | 議決権の所有割合(%) | 関係内容 | | | | |
|-----------|---------|------------|---------------------|-------------|---------|----------|------|------------------|------------|
| | | | | | 役員の兼任等 | | 資金援助 | 営業上の取引 | 設備の賃貸借 |
| | | | | | 当社役員(人) | 当社従業員(人) | | | |
| (株)ポケモン | 東京都千代田区 | 365 百万円 | ポケモン関連商品の販売及びライセンス | 32 | — | 2 | — | 当社製品の購入及び製品の製造委託 | — |
| (株)ワーブスター | 東京都千代田区 | 10 百万円 | アニメーション制作及び知的財産権の管理 | 50 | — | 3 | — | 商品化権管理の受託 | 当社所有の建物を賃借 |
| 他 2社 | | | | | | | | | |

5 【従業員の状況】

(1) 連結会社の状況

当社グループ(当社及び連結子会社)においては、「レジャー機器」部門を中心に事業を展開しており、「その他」部門においても多くが「レジャー機器」部門と同一の販売ルート及び販売市場です。従業員についても共通して従事している人数が多いため、事業の種類別セグメントに関連付けての記載は行っていません。

平成20年3月31日現在

| | |
|---------|----------------|
| 従業員数(人) | 3,768 [931] |
|---------|----------------|

(注) 1 従業員数は就業人員数であり、当社グループからグループ外部への出向者を除き、グループ外部から当社グループへの出向者を含みます。また、常用パートタイマーを含みます。

2 臨時従業員数は[]内に年間の平均雇用人員を外書きで記載しており、雇用期間の定めのある社員及びパートタイマー等を含み、派遣社員を除いています。

(2) 提出会社の状況

平成20年3月31日現在

| 従業員数(人) | 平均年齢(歳) | 平均勤続年数(年) | 平均年間給与(円) |
|----------------|---------|-----------|-----------|
| 1,465 [385] | 36.3 | 12.8 | 9,817,811 |

(注) 1 従業員数は就業人員数であり、当社から社外への出向者を除き、社外から当社への出向者を含みます。

2 臨時従業員数は[]内に年間の平均雇用人員を外書きで記載しており、雇用期間の定めのある社員及びパートタイマー等を含み、派遣社員を除いています。

3 平均年間給与は平成20年3月度の税込支給額で、基準外賃金及び賞与を含んでいます。

(3) 労働組合の状況

労働組合は結成されていません。

第2 【事業の状況】

1 【業績等の概要】

(1) 業績

当連結会計年度における我が国経済は、好調な企業業績を背景に設備投資が堅調に推移したほか、輸出が緩やかに増加するなど、回復基調で推移しましたが、原油価格や原材料価格の高騰に加え、米国のサブプライムローン問題に端を発した金融不安の影響もあり、後半には企業収益の伸びが足踏み状態となるなど、先行きに不透明感が増してきました。海外に目を転じますと、米国では、住宅投資の大幅な減少に加え、今年に入って、雇用者数が減少に転じるなど、景気後退の現実味が増しており、欧州では、ユーロ経済圏において堅調に推移していた景気に緩やかな減速感が表れてきました。

しかしながら、このような状況の下、ゲーム業界においては、前連結会計年度から好調に推移している携帯型ゲーム機に加えて、据置型ゲーム機の普及も進み、また、これに伴って、ソフトウェア市場も拡大し、市場全体は更なる成長を遂げています。

当社グループは、「ゲーム人口の拡大」を基本戦略として掲げ、その実現に取り組んできました。携帯型ゲーム機「ニンテンドーDS」関連では、従来のゲームの定義を広げることにチャレンジするソフトウェア群「Touch! Generations」シリーズの展開を引き続き行い、据置型ゲーム機「Wii」関連では、「Wiiリモコン」や周辺機器を用いて直感的に操作するソフトウェアに加え、従来の慣れ親しんだ操作での面白さをも追求したソフトウェアも発売するなど、ゲーム初心者からゲーム熟練者まで楽しめる多彩な製品を提供し続けてきました。その結果、売上高は1兆6,724億2千3百万円(前年同期比73.0%増)、営業利益は4,872億2千万円(前年同期比115.6%増)、経常利益は4,408億7百万円(前年同期比52.6%増)、当期純利益は2,573億4千2百万円(前年同期比47.7%増)と全ての数値が過去最高になりました。

売上を事業の種類別に見ますと、レジャー機器部門において、携帯型ゲーム機関連では、「ニンテンドーDS」の売れ行きが欧州を始めとして全世界で引き続き好調に推移し、当連結会計年度に3,031万台(累計販売台数は7,060万台)を販売しました。対応ソフトウェアでは、国内で前連結会計年度に発売した「ポケットモンスター ダイヤモンド/パール」を海外でも発売し、当連結会計年度に全世界で956万本(累計販売本数は1,477万本)を販売しました。また、「脳を鍛える大人のDSトレーニング」の2作目「もっと脳を鍛える大人のDSトレーニング」も海外に投入し、1作目とともに順調に売上を伸ばした結果、当連結会計年度の全世界販売本数は2作で1,181万本(累計販売本数は2,381万本)となりました。このほか、「マリオパーティDS」「ゼルダの伝説 夢幻の砂時計」などの当連結会計年度に発売したタイトルの売れ行きが好調であったことに加えて、「ニンテンドッグス」「New スーパーマリオブラザーズ」などの発売後長く売れ続けているタイトルもあり、ソフトウェアの売上も好調に推移し、この結果、累計ミリオンセラータイトル数(受託製造分を含む)は前連結会計年度末の30タイトルから57タイトルになりました。

据置型ゲーム機関連では、前連結会計年度に発売した「Wii」を全世界で1,861万台(累計販売台数は2,445万台)販売し、大きく普及が進みました。対応ソフトウェアにおいては、周辺機器「バランスWiiボード」を使って家族みんなで楽しく手軽に健康管理ができる「Wii Fit」を国内で発売し、185万本を販売したほか、インターネットを介した対戦システムを取り入れたアクションゲームの最新作「大乱闘スマッシュブラザーズX」を国内、北米で発売し、それぞれ161万本、324万本を販売しました。また、「スーパーマリオギャラクシー」「マリオパーティ8」や前連結会計年度に発売した「Wiiスポーツ」「はじめてのWii」の売れ行きも好調に推移したことにより、ソフトウェアの売上は大幅に増加しました。この結果、累計ミリオンセラータイトル数(受託製造分を含む)は前連結会計年度末の5タイトルから26タイトルになりました。

上記により、レジャー機器部門の売上高は1兆6,687億9千3百万円(前年同期比73.0%増)となりました。また、その他(トランプ・かるた他)部門の売上高は36億2千9百万円(前年同期比68.5%増)となりました。

所在地別セグメント状況を見ますと、日本では売上高が1兆4,356億5千2百万円(前年同期比59.7%増、セグメント間の内部売上高1兆981億7千4百万円を含む)、営業利益が3,905億4千万円(前年同期比84.0%増)、南北アメリカでは売上高が6,622億7百万円(前年同期比86.7%増、セグメント間の内部売上高24億9千6百万円を含む)、営業利益が420億5千8百万円(前年同期比192.5%増)、欧州では売上高が6,204億2千2百万円(前年同期比133.1%増、セグメント間の内部売上高3百万円を含む)、営業利益が534億3百万円(前年同期比215.0%増)となりました。その他の地域では売上高が551億9百万円(前年同期比229.3%増、セグメント間の内部売上高2億9千3百万円を含む)、営業利益が62億6千4百万円(前連結会計年度は9千8百万円の損失)となりました。

なお、上記金額は消費税抜で記載しています。

(2) キャッシュ・フロー

現金及び現金同等物(以下「資金」という)は、期首残高から4,148億4百万円の増加(前連結会計年度は715億9千7百万円の増加)となり、1兆1,035億4千2百万円(前年同期比60.2%増)となりました。各キャッシュ・フローの増減状況とその要因は次のとおりです。

[営業活動によるキャッシュ・フロー]

営業活動による資金は、税金等調整前当期純利益が4,337億7千5百万円となりましたが、売上債権やたな卸資産が増加したことなどによって資金が減少し、3,323億7千8百万円の増加(前連結会計年度は2,746億3千4百万円の増加)となりました。

[投資活動によるキャッシュ・フロー]

投資活動による資金は、有価証券の償還による収入が、有価証券の取得による支出を上回ったことなどにより、2,332億6百万円の増加(前連結会計年度は1,746億3百万円の減少)となりました。

[財務活動によるキャッシュ・フロー]

財務活動による資金は、主に配当金の支払により、978億4千4百万円の減少(前連結会計年度は501億3千7百万円の減少)となりました。

2 【生産、受注及び販売の状況】

(1) 生産実績

当連結会計年度における生産実績は、次のとおりです。

| 事業の種類別 セグメント | 主要製品 | 金額 (百万円) | 前年同期比 (%) |
|-----------------|----------------|-------------|--------------|
| レジャー機器 | ハードウェア | | |
| | 携帯型ゲーム機本体 | 457,976 | +11.6 |
| | 据置型ゲーム機本体 | 557,613 | +206.8 |
| | その他 | 120,680 | +113.1 |
| | ハードウェア計 | 1,136,269 | +75.1 |
| | ソフトウェア | | |
| | 携帯型ゲーム機用ソフトウェア | 334,275 | +6.1 |
| | 据置型ゲーム機用ソフトウェア | 264,239 | +182.7 |
| | ソフトウェア計 | 598,515 | +46.5 |
| | レジャー機器計 | 1,734,785 | +64.1 |
| その他 | トランプ・かるた他 | 2,188 | +87.1 |
| | 合計 | 1,736,973 | +64.1 |

(注) 上記金額は、販売価格により算出し、消費税等を含みません。

(2) 受注状況

当社グループ(当社及び連結子会社)は原則として見込生産ですが、レジャー機器部門のうち主にソフトウェアにおいて、一部受注生産を行っています。当連結会計年度における受注状況は、次のとおりです。

| 事業の種類別 セグメント | 主要製品 | 受注高 (百万円) | 前年同期比 (%) | 受注残高 (百万円) | 前年同期比 (%) |
|-----------------|---------|--------------|--------------|---------------|--------------|
| レジャー機器 | 携帯型ゲーム機 | 113,578 | +43.0 | 4,906 | △22.6 |
| | 据置型ゲーム機 | 58,607 | +165.8 | 1,958 | +107.4 |
| | 合計 | 172,185 | +69.7 | 6,864 | △5.7 |

(注) 上記金額には、消費税等を含みません。

(3) 販売実績

当連結会計年度における販売実績は、次のとおりです。

| 事業の種類別 セグメント | 主要製品 | 金額 (百万円) | 前年同期比 (%) |
|-----------------|-------------------|-------------|--------------|
| レジャー機器 | ハードウェア | | |
| | 携帯型ゲーム機本体 | 467,226 | +24.9 |
| | 据置型ゲーム機本体 | 499,346 | +219.1 |
| | その他 | 110,140 | +103.0 |
| | ハードウェア計 | 1,076,713 | +84.1 |
| | ソフトウェア | | |
| | 携帯型ゲーム機用ソフトウェア | 332,756 | +14.0 |
| | 据置型ゲーム機用ソフトウェア | 247,803 | +200.9 |
| | ロイヤリティ収入・コンテンツ収入他 | 11,520 | +117.3 |
| | ソフトウェア計 | 592,079 | +56.0 |
| | レジャー機器計 | 1,668,793 | +73.0 |
| その他 | トランプ・かるた他 | 3,629 | +68.5 |
| | 合計 | 1,672,423 | +73.0 |

(注) 1 上記金額には、消費税等を含みません。

2 相手先別の販売実績が総販売実績の10%以上となる主要な販売先はありません。

3 【対処すべき課題】

(1) 事業等について

ゲーム産業は、日本発で世界に通用する数少ないエンターテインメント分野として成長を遂げてきましたが、ここ数年、従来の成功法則であった「ゲームの豪華さと複雑さを追求する路線」に限界が見え始め、従来路線の延長では開発費の高騰が避けられず、市場の拡大も難しいことが、業界全体の共通認識となる中、「ニンテンドーDS」と「Wii」の双方が好調に推移したことで、市場全体も拡大し、ゲーム業界は新たな成長軌道に入りつつあります。

このような状況下、当社グループは、提供する娯楽を通じて関わる多くの人々を笑顔にしたいとの考えの下、継続的な「ゲーム人口の拡大」に取り組み、老若男女を問わず多くの方々に楽しんでいただける製品の提供に努めます。

「Wii」においては、リビングルームにおける家族のコミュニケーションを通じて「取り巻く人々を笑顔にするマシン」となることを目指します。従来のゲームジャンルに加えて、毎日の生活に関係した遊びの開発も行うほか、アイデアを優先したバラエティ溢れる新作ソフトウェアをダウンロードして購入できるサービス「Wiiウェア」の充実を図り、欧米への展開も行う予定です。また、「ニンテンドーDS」においても、引き続き様々なソフトウェアの展開を行うほか、普及率の高さを活かした新たな用途の開拓を進め、「所有者の生活を豊かにするマシン」となることで、「一家に一台」から「一人に一台」という究極の目標に少しでも近づけるよう、普及を推し進めていきます。

(2) 株式会社の支配に関する基本方針について

当社の取締役会は、当社が公開会社としてその株式の自由な売買が認められている以上、当社株式の大量取得を目的とする買付けや買収提案が行われた場合にそれに応じるか否かは、最終的には株主の判断に委ねられるべきものと考えています。しかしながら、株式の買付けや買収提案の中には、その目的等から見て対象企業の企業価値・株主共同の利益を損なうおそれのあるものの存在も否定できないところであり、そのような買付けや買収提案は不適切なものであると考えています。

現在のところ、当社においては、株式の買付けや買収提案が行われた場合の具体的な取組みはあらかじめ決めていませんが、このような場合に備えた体制については既に整備しています。また、株主に対して善管注意義務を負う経営者の当然の責務として、株式の買付けや買収提案に際しては、慎重に当社の企業価値・株主共同の利益への影響を判断し、適切と考えられる措置を講じます。

具体的には、社外の専門家も起用して株式の買付けや買収提案の評価及び買付者や買収提案者との交渉を行うほか、当社の企業価値・株主共同の利益を損なうと判断される株式の買付けや買収提案に対しては、具体的な対抗措置の要否及び内容を決定し、実行する体制を整えます。

なお、いわゆる「買収防衛策」の導入につきましては、買収行為に係る法制度や判例、関係当局の見解等を踏まえ、今後も検討を継続します。

4 【事業等のリスク】

当社グループ(当社及び連結子会社)の経営成績、株価及び財務状況等に影響を及ぼす可能性のあるリスクには以下のようなものがあります。ただし、全てのリスクを網羅したものではなく記載した事項以外の予見し難いリスクも存在します。なお、文中における将来に関する事項は、当連結会計年度末現在において当社グループが判断したものです。

(1) 経済環境に関するリスク

為替レートの変動

当社グループは、全世界で製品を販売し海外での売上割合は80%を超えています。そのほとんどを現地通貨で取引し、また、提出会社は多額の外貨建資産(未予約の現預金等)も保有しています。そのため、円建資産に転換する場合だけでなく財務諸表作成のための換算においても為替レート変動の影響を強く受け、米ドルやユーロの為替レートが円高に推移した場合は、業績に悪影響を及ぼします。

(2) 事業活動に関するリスク

市場環境の変化や他社との競争

当社グループの事業は、幅広い娯楽の中の一分野であり、他の様々な娯楽の趨勢による影響を受けます。他の娯楽へのユーザーの志向が強くなると、ゲーム市場が縮小する可能性があります。また、技術の進歩や革新で新たな競争相手が出現し、大きな影響を受ける可能性があります。

ゲーム業界においては、より多くの研究開発費や広告宣伝費等が必要とされる一方で、巨大な同業他社との価格競争等もあり、これまで以上に利益を確保し難い状況になる可能性があります。当社グループは、競争の結果、市場シェアを拡大もしくは維持し、収益性を保つことが出来なくなる可能性があります。

新製品開発

当社グループは、継続して斬新で魅力ある新製品を開発していますが、コンピュータエンターテインメントの分野において、新製品の開発プロセスは、複雑かつ不確実なものであり、以下のような様々なリスクが含まれます。

- ① ソフトウェアの開発にはかなりの時間と費用を必要とするものもある一方で、ユーザーの嗜好は常に変化しており、全ての新製品が、ユーザーから受け入れられる保証はなく、開発を中断または中止することがあります。
- ② ハードウェアの開発には長い期間を必要とする一方で、技術は絶えず進歩しており、娯楽にふさわしい必要な技術を装備出来ない可能性があります。さらに、発売が遅れた場合、市場シェアの確保が難しくなる可能性があります。
- ③ 当社製品は、その特性から予定の期間内で開発することや計画通り販売することが困難で、業績予想から大きく乖離する可能性があります。

製品の評価、適正在庫の確保

ゲーム業界における製品は、ライフサイクルが比較的短く、また、クリスマス需要の割合が非常に大きいなど、嗜好性や季節性の強いものです。その需要に見合った供給を確保するために見込生産を行いますが、正確な販売予測は困難であるため、過剰な在庫を抱える危険性があります。また、保有するたな卸資産が陳腐化することにより、業績及び財務状況に悪影響を及ぼす可能性もあります。

海外進出及び国際的活動

当社グループの事業は、日本以外に、米国、欧州、豪州並びにアジア等でも行っています。これらの海外市場への事業進出には、①予期しない法律や規制の施行または変更、②不利な政治または経済要因の発生、③多国間税制度における不統一性及び税法解釈の相違における不利な取扱、④人材の採用と確保の困難、⑤テロ、戦争、その他の要因による社会的混乱等のリスクが存在します。

外部企業への製造依存

当社グループは、主要な部品の製造や製品への組立てを複数のグループ外企業に委託しています。グループ外企業の倒産等により重要部品の調達及び製造に支障が生じる可能性があります。また、部品の製造業者が当社グループの必要とする数量を予定通りに供給出来ない可能性もあります。重要部品が不足すると、部品の価格高騰による利益率の低下に止まらず、製品の供給不足や品質管理等で問題が発生し、顧客との関係悪化をも引き起こす可能性があります。

また、製造委託先の生産拠点が海外に多く、現地で暴動や災害等が起こり生産が妨げられれば、業績に悪影響を及ぼします。

業績の季節的変動

当社製品の需要は、かなりの部分がクリスマスや正月時期に集中するため、季節的に変動します。この時期に魅力的な新製品を投入出来なかった場合や、製品の供給が間に合わなかった場合等においては、業績に影響が及ぶ可能性があります。

(3) 法的規制・訴訟に関するリスク

製造物責任

当社グループの製品は、世界各地域で認められている品質管理基準に従って製造していますが、欠陥等が見つかり、将来大規模な返品要求が発生する可能性があります。また、製造物責任賠償につながるような製品の欠陥は、追加のコストの発生や当社グループの評価に影響を与え、将来の業績及び財務状況に悪影響が及ぶ可能性があります。

知的財産保護の限界

当社グループは、他社製品と差別化出来る様々な知的財産を蓄積してきましたが、地域によっては、既にコピー商品が流通し当社グループの知的財産権の一部を侵害しています。今後においても知的財産権の保護が十分に出来ない可能性があります。

個人情報の漏洩や秘密情報の流出

当社グループは、「クラブニンテンドー」の会員情報をはじめとして、当社製品のユーザーに関する個人情報を保有しています。万一これらの個人情報が漏洩した場合や、当社グループの開発や営業機密が流出し第三者に不正使用された場合等は、将来の経営成績、株価及び財務状況等に悪影響が及ぶ可能性があります。

会計制度・税制等の変更

当社グループが予期しない会計基準や税制の新たな導入・変更等により、業績や財務状況等に影響が及ぶ可能性があります。また、税務申告における税務当局との見解の相違により、追加の税負担が生じる可能性があります。

訴訟等

当社グループは、国内及び海外における事業活動等に関し、訴訟、紛争またはその他の法的手続等の対象となることがあります。その場合、業績に悪影響を受ける可能性があります。

(4) その他

上記のほか、売上債権の回収不能、金融機関の破綻、環境に関する規制等により業績や財務状況に悪影響が及ぶ可能性があります。

5 【経営上の重要な契約等】

該当事項はありません。

6 【研究開発活動】

当社グループ(当社及び連結子会社)は、提供する娯楽を通じて世界中のひとりでも多くの人々を笑顔にしたいとの考えの下、様々な企業の協力を得て、主に「レジャー機器」部門の携帯型と据置型の両方でハードウェア及びソフトウェアの研究開発活動を行っています。

当連結会計年度におけるグループの研究開発費は、370億1百万円(消費税等抜)であり、研究開発活動の状況につきましては、以下のとおりです。

ハードウェアの研究開発においては、UI(ユーザーインターフェイス)、OS(オペレーティングシステム)、無線通信並びにネットワーク技術、表示媒体、大容量記憶媒体、CG(コンピュータグラフィックス)表現、電源技術、セキュリティ技術等、様々な技術をゲームの世界に応用するべく、研究開発活動に取り組んでいます。また、既存のハードウェアに関しても、より安全で快適に楽しんでいただくための品質・性能の向上、多様な周辺機器の設計や開発、コストダウン設計等の重要なテーマに引き続き取り組んでいます。

併せて、ソフトウェアの研究開発においては、年齢・性別・ゲーム経験の有無を問わず多くの人々に楽しんでいただくために、開発環境の整備をはじめとして、ハードウェアの機能を十分に活かした商品企画、デザイン、プログラム開発に努めています。

これらの結果、据置型ゲーム機では、Wii対応ソフトウェアとして、「直感・記憶・分析・数学・知覚」の5ジャンル・20種類の問題を通じて楽しく脳の活性化を図ることができる「Wiiでやわらかあたま塾」や、「Wiiリモコン」と拡張コントローラ「ヌンチャク」の2つのコントローラを使って3Dグラフィックスの空間でキャラクターを自由に操作する楽しさを提案した「スーパーマリオギャラクシー」、周辺機器「バランスWiiボード」を使って家族みんなで楽しく手軽に健康管理ができる「Wii Fit」等の計12タイトルの新作ソフトウェアを発売し、リビングルームにおける家族のコミュニケーションを通じて、「Wii」を取り巻く人々を笑顔にする取り組みを行ってきました。また、アイデアを優先したバラエティ溢れる新作ソフトウェアをダウンロードして購入できるサービス「Wiiウェア」を日本で開始しました。

一方、携帯型ゲーム機では、ニンテンドーDS対応ソフトウェアとして、ゼルダシリーズにタッチペンによる直感的なキャラクター操作を取り入れることで新たな面白さを提案した「ゼルダの伝説 夢幻の砂時計」、筆型タッチペン「美文字筆」を使って画面に書いた文字を添削してもらうことで美しい文字バランスのトレーニングを行うことができる「DS美文字トレーニング」等の計25タイトルの新作ソフトウェアを発売したほか、ニンテンドーDS対応周辺機器として、「ニンテンドーDS」に接続していつでもどこでも手軽にテレビ番組を視聴することができるワンセグ受信アダプタ「DSテレビ」を発売し、「ニンテンドーDS」の所有者の生活を豊かにする取り組みを行ってきました。

7 【財政状態及び経営成績の分析】

ここに記載している全ての財務情報は、当有価証券報告書において開示している連結財務諸表に基づいています。

なお、文中における将来に関する事項は、当連結会計年度末現在において判断したものです。

(1) 重要な会計方針及び見積り

当社グループ(当社及び連結子会社)の連結財務諸表は、わが国において一般に公正妥当と認められる企業会計の基準に準拠して作成しています。その作成においては、経営者による会計方針の選択と適用を前提とし、資産・負債及び収益・費用の金額に影響を与える見積りを必要とします。経営者はこれらの見積りについて過去の実績や将来における発生の可能性等を勘案し合理的に判断していますが、実際の結果は、見積り特有の不確実性があるため、これらの見積りと異なる場合があります。当社グループの連結財務諸表で採用する重要な会計方針は、「第5 経理の状況 1 連結財務諸表等 連結財務諸表作成のための基本となる重要な事項」に記載しています。

(2) 経営成績に重要な影響を与える要因

当社グループは、主としてコンピュータエンターテインメントの分野で事業を展開しており、ヒット商品の有無や、その規模によって経営成績が大きく変わります。また、娯楽の範囲は広く、ゲーム以上に面白さや驚きを人々に与えるものが流行れば、その影響も受けます。

海外での売上割合が80%を超え、その殆どが外貨建て取引であり、また提出会社では未予約の外貨建資産(現預金等)を保有しているため、為替変動の影響を強く受けることとなります。とりわけ米ドル及びユーロの為替相場が円安になった場合には業績に好影響を、円高になった場合には業績に悪影響を及ぼします。

事業の主要部門であるレジャー機器部門は、ゲーム機本体等のハードウェアと各ハードウェア対応のソフトウェアに分類されます。ハードウェアとソフトウェアでは利益率が異なるため、これらの売上率は売上総利益に影響を与えます。

その他にも経営成績には、「第2 事業の状況 4 事業等のリスク」に記載する変動要因が考えられます。

(3) 当連結会計年度の経営成績の分析

当連結会計年度は前連結会計年度と比較すると、大幅な増収増益となりました。

(売上高)

携帯型ゲーム機は、ニンテンドーDS関連が欧州を始めとして全世界で引き続き好調であったことにより、前連結会計年度と比べてハードウェアでは24.9%増加の4,672億2千6百万円、ソフトウェアでは14.0%増加の3,327億5千6百万円となりました。

また、据置型ゲーム機は、「Wii」の普及が大きく進み、ソフトウェアの売れ行きにも好影響を与えた結果、前連結会計年度と比べてハードウェアでは219.1%増加の4,993億4千6百万円、ソフトウェアでは200.9%増加の2,478億3百万円となり、大幅な増収となりました。

これらの結果、売上高は前連結会計年度に比べて7,058億8千8百万円の増収で、1兆6,724億2千3百万円(前年同期比73.0%増)となりました。

(営業利益)

主にWiiハードウェアの売上が大幅に増加したことに伴い、利益率の低いハードウェアの売上高に占める割合は高くなりましたが、量産効果によるコストダウンや対ユーロの期中平均為替レートが大幅に円安となったこと等の影響により、前連結会計年度と比べて売上総利益率は僅かに上昇しました。

また、Wii関連の広告費を始めとして販売費及び一般管理費は増加しましたが、その増加割合は売上総利益の大幅な増加割合に比べて小さく、そのため、営業利益は2,611億9千5百万円の増益で4,872億2千万円(前年同期比115.6%増)となりました。

(経常利益)

運用資金の増加等に伴い、受取利息が101億7千1百万円増加しましたが、前連結会計年度の為替差益が当連結会計年度は為替差損に大きく転じたことにより、経常利益は1,519億6千8百万円の増益で4,408億7百万円(前年同期比52.6%増)となりました。

(当期純利益)

主に経常利益が増益になったことにより、830億5千2百万円の増益で2,573億4千2百万円(前年同期比47.7%増)となりました。

(4) 財政状態の分析

総資産は、業績が好調であったため、前連結会計年度と比べて2,268億9千3百万円増加し、1兆8,024億9千万円となりました。

負債は、売上増加に対応して買掛金や支払手形が増加したこと等により、前連結会計年度と比べて989億3千8百万円増加し、5,725億1千6百万円となりました。

純資産は、利益剰余金が増加したこと等により、1兆2,299億7千3百万円となりました。

なお、キャッシュ・フローの状況については、「第2 事業の状況 1 業績等の概要 (2) キャッシュ・フロー」に記載しています。

(5) 資金の流動性について

当連結会計年度末現在において、流動比率は2.9倍、総負債額に対する現金及び現金同等物は1.9倍です。

当社グループの運転資金需要のうち主なものは、製造のための材料及び部品の購入代や法人税等のほか、広告宣伝費や研究開発費です。このほか、会社の成長に必要な設備投資等を含め、全て自己資金でまかなうことを原則としています。

新製品の発売時期には、一時的な売上債権、仕入債務、たな卸資産等の増加があり、営業活動によるキャッシュ・フローの増減に影響を及ぼします。

また、将来の経営環境への対応や業容拡大等のために必要な資金を内部留保しており、3か月を超える定期預金の預入・払戻、有価証券の取得・売却の時期等により投資活動によるキャッシュ・フローが増減します。

第3 【設備の状況】

1 【設備投資等の概要】

当連結会計年度において当社グループ(当社及び連結子会社)は、レジャー機器部門を中心に全体で8,916百万円の設備投資を実施しました。そのうち主なものは、研究開発及び生産設備です。なお、これらの金額には、自社利用のソフトウェアなどの無形固定資産も含めています。

所要資金については、いずれの設備投資も自己資金にて充当し、外部からの資金調達は行っていません。

2 【主要な設備の状況】

主要な設備は、次のとおりです。なお、当社グループ(当社及び連結子会社)においては「レジャー機器」部門を中心に事業を展開しており、主な設備は「その他」部門と共有しています。当該設備については、事業の種類別セグメントに区分できないため、管理業務、販売業務、開発業務もしくは配送とのみ記載しています。

(1) 提出会社

平成20年3月31日現在

| 事業所名 (所在地) | 事業の種類別 セグメント | 設備の 内容 | 帳簿価額 (百万円) | | | | | 従業員数 (人) | |
|-------------------------------------|-----------------|-----------|---------------|-------------------|---------------|------------|-----|-------------|--------------|
| | | | 建物及び 構築物 | 機械装置 及び 運搬具 | 土地 (面積千㎡) | 工具器具 備品 | その他 | | 合計 |
| 宇治工場 (京都府宇治市) | レジャー機器・ その他 | 生産設備 | 766 | 312 | 1,866 (25) | 1,637 | 60 | 4,642 | 259 [52] |
| 宇治大久保工場 (京都府宇治市) | レジャー機器 | 生産設備 | 1,259 | 26 | 4,079 (9) | 8 | 0 | 5,374 | 19 [12] |
| 宇治小倉工場 (任天堂サービスセンター) (京都府宇治市) | レジャー機器 | その他設備 | 305 | 1 | 27 (14) | 61 | 0 | 396 | 45 [19] |
| 本社 (京都市南区) | 管理・販売・ 開発業務 | その他設備 | 6,351 | 13 | 4,141 (16) | 1,237 | 310 | 12,054 | 878 [33] |
| 京都市サーチセンター (京都市東山区) | 開発・管理業務 | その他設備 | 773 | 0 | 203 (14) | 21 | 0 | 998 | 111 [233] |
| 東京支店 (東京都台東区) | 販売業務 | その他設備 | 519 | 4 | 3,946 (0) | 13 | — | 4,484 | 51 [2] |
| 浅草橋ビル (東京都台東区) | 開発・管理業務 | その他設備 | 508 | — | 2,160 (0) | 24 | 5 | 2,698 | 32 [2] |
| 浅草橋第2ビル (東京都台東区) ※ | — | その他設備 | 85 | — | 928 (1) | 0 | — | 1,014 | — |
| 東京事務所 (東京都千代田区) | 管理業務 | その他設備 | 241 | 0 | 115 (0) | 11 | 0 | 369 | 2 |
| 大阪支店 (大阪市北区) | 販売業務 | その他設備 | 697 | 3 | 5,763 (1) | 14 | — | 6,478 | 32 [5] |
| 名古屋営業所 (名古屋市西区) | 販売業務 | その他設備 | 95 | 1 | 197 (1) | 8 | — | 303 | 17 [1] |
| 岡山営業所 (岡山市) | 販売業務 | その他設備 | 92 | 1 | 216 (1) | 2 | — | 313 | 6 |
| 札幌営業所 (札幌市中央区) | 販売業務 | その他設備 | 45 | 0 | 7 (0) | 3 | — | 56 | 9 |
| 東京配送センター (千葉県柏市) | 配送 | その他設備 | 347 | 0 | 27 (4) | 8 | — | 383 | 4 [1] |

- (注) 1 帳簿価額のうち「その他」は、無形固定資産及び長期前払費用です。
 2 ※ 貸与中の建物 42百万円を含んでおり、連結子会社であるエヌディーキューブ㈱に貸与しています。
 3 現在休止中の主要な設備はありません。
 4 上記金額には、消費税等を含みません。
 5 従業員数の[]は、臨時従業員数の年間平均人員で外書きです。

(2) 在外子会社

平成20年3月31日現在

| 会社名 (所在地) | 事業の種類別 セグメント | 設備の 内容 | 帳簿価額 (百万円) | | | | | 従業員数 (人) | |
|---|-----------------|-----------|---------------|-------------------|----------------|------------|-----|-------------|--------------|
| | | | 建物及び 構築物 | 機械装置 及び 運搬具 | 土地 (面積千㎡) | 工具器具 備品 | その他 | | 合計 |
| Nintendo of America Inc. (アメリカ) | 販売業務等 | その他設備 | 2,017 | 670 | 3,124 (608) | 1,411 | — | 7,223 | 971 [249] |
| Nintendo of Canada Ltd. (カナダ) | 販売業務 | その他設備 | 43 | — | 38 (1) | 27 | — | 110 | 61 [3] |
| Nintendo of Europe GmbH (ドイツ) | 販売業務 | その他設備 | 917 | 643 | 674 (64) | 969 | 244 | 3,450 | 444 [215] |
| Nintendo France S.A.R.L. (フランス) | 販売業務 | その他設備 | 139 | 0 | 2 (0) | 49 | 12 | 203 | 49 [16] |
| Nintendo Espana, S.A. (スペイン) | 販売業務 | その他設備 | 1 | 1 | — | 55 | 15 | 74 | 64 [4] |
| Nintendo Benelux B.V. (オランダ) | 販売業務 | その他設備 | 6 | 0 | — | 28 | — | 36 | 32 |
| Nintendo Australia Pty. Ltd. (オーストラリア) | 販売業務 | その他設備 | 10 | 31 | — | 51 | — | 93 | 56 [4] |
| 韓国任天堂㈱ (韓国) | 販売業務 | その他設備 | 22 | 2 | — | 149 | 27 | 201 | 51 |

- (注) 1 帳簿価額のうち「その他」は、主に無形固定資産です。
 2 現在休止中の主要な設備はありません。
 3 従業員数の[]は、臨時従業員数の年間平均人員で外書きです。

3 【設備の新設、除却等の計画】

設備の新設等の計画は、次のとおりです。なお、経常的な設備の更新のための除却・売却を除き、重要な設備の除却・売却の計画はありません。

| 事業の種類別 セグメント | 会社名 | 設備の内容 | 投資予定金額 | | 着手年月 | 完了予定 年月 |
|-----------------|--------------------------|------------------|-------------|---------------|---------|------------|
| | | | 総額 (百万円) | 既支払額 (百万円) | | |
| レジャー機器 | 提出会社 及び 連結子会社 | 研究開発設備 | 9,000 | 1,298 | 平成19年4月 | 平成22年3月 |
| レジャー機器 | 提出会社 | 金型等生産設備 | 9,000 | 3,476 | 平成19年4月 | 平成22年3月 |
| レジャー機器 | Nintendo of America Inc. | 新社屋 | 13,500 | — | 平成20年9月 | 平成22年10月 |
| レジャー機器 その他 | 提出会社 及び 連結子会社 | その他建物等 改修及び更新 | 9,500 | 4,142 | 平成19年4月 | 平成22年3月 |
| 合計 | | | 41,000 | 8,916 | — | — |

- (注) 1 上記金額の今後の設備所要資金32,084百万円は、自己資金で充当する予定です。
 2 上記金額には、消費税等を含みません。

第4 【提出会社の状況】

1 【株式等の状況】

(1) 【株式の総数等】

① 【株式の総数】

| 種類 | 発行可能株式総数(株) |
|------|-------------|
| 普通株式 | 400,000,000 |
| 計 | 400,000,000 |

② 【発行済株式】

| 種類 | 事業年度末現在 発行数(株) (平成20年3月31日) | 提出日現在 発行数(株) (平成20年6月30日) | 上場金融商品取引所名 又は登録認可金融商品 取引業協会名 | 内容 |
|------|-----------------------------------|---------------------------------|--|----|
| 普通株式 | 141,669,000 | 141,669,000 | 東京証券取引所 (市場第一部) 大阪証券取引所 (市場第一部) | — |
| 計 | 141,669,000 | 141,669,000 | — | — |

(2) 【新株予約権等の状況】

該当事項はありません。

(3) 【ライツプランの内容】

該当事項はありません。

(4) 【発行済株式総数、資本金等の推移】

| 年月日 | 発行済株式 総数増減数 (千株) | 発行済株式 総数残高 (千株) | 資本金増減額 (百万円) | 資本金残高 (百万円) | 資本準備金 増減額 (百万円) | 資本準備金 残高 (百万円) |
|-----------|------------------------|-----------------------|-----------------|----------------|-----------------------|----------------------|
| 平成3年5月21日 | 36,729 | 141,669 | — | 10,065 | — | 11,584 |

(注) 平成3年5月21日に、平成3年3月31日現在の株主名簿に記載された株主に対し、所有株式数を1株につき1.35株の割合をもって分割しました。

(5) 【所有者別状況】

平成20年3月31日現在

| 区分 | 株式の状況(1単元の株式数100株) | | | | | | | 計 | 単元未満 株式の状況 (株) |
|-----------------|--------------------|---------|--------------|------------|---------|------|-----------|-----------|----------------------|
| | 政府及び 地方公共 団体 | 金融機関 | 金融商品 取引業者 | その他の 法人 | 外国法人等 | | 個人 その他 | | |
| | | | | | 個人以外 | 個人 | | | |
| 株主数 (人) | — | 171 | 75 | 576 | 976 | 17 | 26,189 | 28,004 | — |
| 所有株式数 (単元) | — | 367,463 | 47,358 | 31,447 | 619,841 | 53 | 348,912 | 1,415,074 | 161,600 |
| 所有株式数 の割合(%) | — | 25.97 | 3.35 | 2.22 | 43.80 | 0.00 | 24.66 | 100.00 | — |

(注) 1 自己株式13,779,353株は「個人その他」に137,793単元及び「単元未満株式の状況」に53株含めて記載しています。

2 「その他の法人」には、(株)証券保管振替機構名義の株式が、160単元含まれています。

(6) 【大株主の状況】

平成20年3月31日現在

| 氏名又は名称 | 住所 | 所有株式数 (百株) | 発行済株式総数に対する 所有株式数の割合(%) |
|--|--------------------------------------|---------------|----------------------------|
| 山内 博 | 京都市左京区 | 141,650 | 10.00 |
| (株)京都銀行 | 京都市下京区烏丸通松原上る薬師前町 700番地 | 63,856 | 4.51 |
| メロンバンク トリーティーク ライアンス オムニバス (常任代理人 香港上海銀行) | アメリカ マサチューセッツ (東京都中央区日本橋3丁目11番1号) | 54,496 | 3.85 |
| 日本マスタートラスト信託銀行 (株)(信託口) | 東京都港区浜松町2丁目11番3号 | 49,128 | 3.47 |
| 日本トラスティ・サービス信託 銀行(株)(信託口) | 東京都中央区晴海1丁目8番11号 | 47,691 | 3.37 |
| 野村信託銀行(株) (退職給付信託三菱東京UFJ銀行 口) | 東京都千代田区大手町2丁目2番2号 | 47,647 | 3.36 |
| ステート ストリート バンク アンド トラスト カンパニー (常任代理人 (株)みずほコーポ レート銀行) | アメリカ マサチューセッツ (東京都中央区日本橋兜町6番7号) | 43,833 | 3.09 |
| 野村証券(株) | 東京都中央区日本橋1丁目9番1号 | 36,569 | 2.58 |
| 日本トラスティ・サービス信託 銀行(株)(りそな信託銀行再信託 分・(株)りそな銀行退職給付信託 口) | 東京都中央区晴海1丁目8番11号 | 35,000 | 2.47 |
| モルガン スタンレー アンド カンパニー インク (常任代理人 モルガン・スタ ンレー証券(株)) | アメリカ ニューヨーク (東京都渋谷区恵比寿4丁目20番3号) | 32,456 | 2.29 |
| 計 | — | 552,328 | 38.99 |

(注) 1 上記のほか、当社所有の自己株式が137,793百株(9.73%)あります。

2 日本マスタートラスト信託銀行(株)(信託口)及び日本トラスティ・サービス信託銀行(株)(信託口)の所有株式数は、全て信託業務に係るものです。

3 (株)三菱東京UFJ銀行は、同社が退職給付信託資産として拠出している上記株式(株主名簿上の名義：野村信託銀行(株)(退職給付信託三菱東京UFJ銀行口))のほか16,209百株を所有しています。

4 フィデリティ投信(株)及びその共同保有者から平成20年2月22日付で提出されました大量保有報告書の変更報告書により、平成20年2月15日現在における当社株式を以下のとおり所有している旨の報告を受けていますが、当社では当事業年度末時点における当該法人名義での所有株式数が確認できませんので、上記の表には含めていません。

| | | |
|-------|----------------|-------------|
| 提出者 | フィデリティ投信(株) | 1,054,239株 |
| 共同保有者 | エフエムアール エルエルシー | 10,156,175株 |

(7) 【議決権の状況】

① 【発行済株式】

平成20年3月31日現在

| 区分 | 株式数(株) | 議決権の数(個) | 内容 |
|----------------|--------------------------------|-----------|----------------|
| 無議決権株式 | — | — | — |
| 議決権制限株式(自己株式等) | — | — | — |
| 議決権制限株式(その他) | — | — | — |
| 完全議決権株式(自己株式等) | (自己保有株式) 普通株式 13,779,300 | — | — |
| 完全議決権株式(その他) | 普通株式 127,728,100 | 1,277,121 | — |
| 単元未満株式 | 普通株式 161,600 | — | 1単元(100株)未満の株式 |
| 発行済株式総数 | 141,669,000 | — | — |
| 総株主の議決権 | — | 1,277,121 | — |

(注) 「完全議決権株式(その他)」の「株式数」欄には、(株)証券保管振替機構名義の株式が16,000株含まれていますが、「議決権の数」欄には、同社名義の株式に係る議決権の数160個を含めていません。

② 【自己株式等】

平成20年3月31日現在

| 所有者の氏名 又は名称 | 所有者の住所 | 自己名義 所有株式数 (株) | 他人名義 所有株式数 (株) | 所有株式数 の合計 (株) | 発行済株式総数 に対する所有 株式数の割合(%) |
|---------------------|----------------------|----------------------|----------------------|---------------------|--------------------------------|
| (自己保有株式) 任天堂株式会社 | 京都市南区上鳥羽 鉾立町11番地1 | 13,779,300 | — | 13,779,300 | 9.73 |
| 計 | — | 13,779,300 | — | 13,779,300 | 9.73 |

(8) 【ストックオプション制度の内容】

該当事項はありません。

2 【自己株式の取得等の状況】

【株式の種類等】 会社法第155条第7号に該当する普通株式の取得

(1) 【株主総会決議による取得の状況】

該当事項はありません。

(2) 【取締役会決議による取得の状況】

該当事項はありません。

(3) 【株主総会決議又は取締役会決議に基づかないものの内容】

| 区分 | 株式数 (株) | 価額の総額 (円) |
|-----------------|---------|-------------|
| 当事業年度における取得自己株式 | 14,544 | 802,054,150 |
| 当期間における取得自己株式 | 821 | 46,686,000 |

(注) 当期間における取得自己株式数には、平成20年6月1日からこの有価証券報告書提出日までの単元未満株式の買取りによる株式は含めていません。

(4) 【取得自己株式の処理状況及び保有状況】

| 区分 | 当事業年度 | | 当期間 | |
|-----------------------------|------------|-------------|------------|-------------|
| | 株式数 (株) | 処分価額の総額 (円) | 株式数 (株) | 処分価額の総額 (円) |
| 引き受ける者の募集を行った取得自己株式 | — | — | — | — |
| 消却の処分を行った取得自己株式 | — | — | — | — |
| 合併、株式交換、会社分割に係る移転を行った取得自己株式 | — | — | — | — |
| その他 (単元未満株式の買増請求による売渡) | 1,178 | 13,342,249 | 35 | 396,760 |
| 保有自己株式数 | 13,779,353 | — | 13,780,139 | — |

(注) 当期間における保有自己株式数には、平成20年6月1日からこの有価証券報告書提出日までの単元未満株式の買取り及び売渡しによる株式は含めていません。

3 【配当政策】

当社は、会社の成長に必要な研究開発や設備投資等を内部留保資金でまかなうことを原則とし、将来の経営環境への対応や厳しい競争に勝ち抜くため、財務面での健全性を維持しつつ、株主の皆様への直接的な利益還元については、各期の利益水準を勘案した配当により実施することを基本方針としています。

具体的な配当の算出については、連結営業利益の33%を配当金総額の基準とし期末時点で保有する自己株式数を差し引いた発行済株式数で除した金額の10円未満を切り上げた金額か、もしくは連結配当性向50%を基準として10円未満を切り上げた金額の、いずれか高い方を、1株当たり年間配当金として決定します。

剰余金の配当は、中間配当と期末配当の年2回行うことを基本方針としています。当社は会社法第454条第5項に規定する「取締役会の決議によって中間配当を行うことができる」旨を定款に定めており、配当の決定機関は、中間配当については取締役会、期末配当については株主総会です。

当事業年度の配当については、上記方針に基づき、1株当たり年間1,260円(中間140円、期末1,120円)としました。この結果、配当性向(連結)は62.6%となりました。

内部留保した資金は、斬新で魅力ある製品を継続して提供するための必要資金として、また、新技術の研究や新企画の製品開発、生産体制の拡充及び原材料の確保、広告宣伝を含めた販売力の強化のほか、必要に応じた自己株式の買入れ等にも、有効に活用していきます。

(注) 基準日が当事業年度に属する剰余金の配当は、以下のとおりです。

| 決議年月日 | 配当金の総額 (百万円) | 1株当たり配当額 (円) |
|------------------------|-----------------|-----------------|
| 平成19年10月25日 取締役会決議 | 17,905 | 140 |
| 平成20年6月27日 定時株主総会決議 | 143,236 | 1,120 |

4 【株価の推移】

(1) 【最近5年間の事業年度別最高・最低株価】

| 回次 | 第64期 | 第65期 | 第66期 | 第67期 | 第68期 |
|-------|---------|---------|---------|---------|---------|
| 決算年月 | 平成16年3月 | 平成17年3月 | 平成18年3月 | 平成19年3月 | 平成20年3月 |
| 最高(円) | 11,420 | 13,560 | 17,880 | 36,050 | 73,200 |
| 最低(円) | 7,970 | 9,940 | 11,140 | 16,510 | 33,250 |

(注) 最高・最低株価は、大阪証券取引所市場第一部におけるものです。

(2) 【最近6月間の月別最高・最低株価】

| 月別 | 平成19年 10月 | 11月 | 12月 | 平成20年 1月 | 2月 | 3月 |
|-------|--------------|--------|--------|-------------|--------|--------|
| 最高(円) | 72,600 | 73,200 | 69,600 | 64,500 | 59,000 | 56,000 |
| 最低(円) | 59,100 | 56,100 | 61,000 | 46,800 | 45,600 | 47,500 |

(注) 最高・最低株価は、大阪証券取引所市場第一部におけるものです。

5 【役員の状況】

| 役名 | 職名 | 氏名 | 生年月日 | 略歴 | 任期 | 所有株式数 (百株) |
|------------------|----------------------------|---------|--------------|---|----|---------------|
| 取締役社長 (代表取締役) | | 岩田 聡 | 昭和34年12月6日生 | 平成12年6月 当社取締役就任(現在) 経営企画室長 平成14年5月 取締役社長就任(現在) 代表取締役就任(現在) | ※1 | 45 |
| 専務取締役 (代表取締役) | 経営統括 本部長 | 森 仁 洋 | 昭和20年1月17日生 | 昭和44年3月 当社入社 昭和57年7月 経理部長 平成7年6月 取締役就任(現在) 経理本部長 平成12年6月 常務取締役就任 代表取締役就任(現在) 経営統括本部長(現在) 平成14年5月 専務取締役就任(現在) | ※1 | 10 |
| 専務取締役 (代表取締役) | 営業本部長 | 波多野 信 治 | 昭和17年4月14日生 | 昭和47年10月 当社入社 平成6年5月 業務本部長 平成8年6月 取締役就任(現在) 平成14年5月 専務取締役就任(現在) 代表取締役就任(現在) 平成16年2月 営業本部長(現在) | ※1 | 10 |
| 専務取締役 (代表取締役) | 総合開発 本部長 | 竹 田 玄 洋 | 昭和24年3月7日生 | 昭和47年7月 当社入社 昭和55年12月 製造本部開発第3部長 平成12年6月 取締役就任(現在) 総合開発本部長(現在) 平成14年5月 専務取締役就任(現在) 代表取締役就任(現在) | ※1 | 2 |
| 専務取締役 (代表取締役) | 情報開発 本部長 | 宮 本 茂 | 昭和27年11月16日生 | 昭和52年4月 当社入社 平成8年2月 情報開発本部情報開発部長 平成12年6月 取締役就任(現在) 情報開発本部長(現在) 平成14年5月 専務取締役就任(現在) 代表取締役就任(現在) | ※1 | 1 |
| 専務取締役 (代表取締役) | 開発技術 本部長 | 永 井 信 夫 | 昭和20年3月21日生 | 昭和42年3月 当社入社 平成4年4月 製造本部宇治工場資材第1部長 平成12年6月 取締役就任(現在) 製造本部長 平成14年5月 常務取締役就任 平成16年3月 開発技術本部長(現在) 平成16年6月 専務取締役就任(現在) 代表取締役就任(現在) | ※1 | 11 |
| 常務取締役 | 管理本部長 兼 財務部長 | 松 本 匡 治 | 昭和17年6月9日生 | 平成6年5月 当社入社、管理本部長(現在) 兼 財務部長(現在) 平成6年6月 取締役就任(現在) 平成14年5月 常務取締役就任(現在) 平成17年10月 総務本部担当 | ※1 | 10 |
| 常務取締役 | 海外本部長 兼 新事業推進室 担当 | 鈴 木 英 一 | 昭和25年1月25日生 | 平成13年12月 当社入社、常任顧問 平成14年5月 総務本部長 平成14年6月 取締役就任(現在) 常務取締役就任(現在) 平成17年7月 新事業推進室担当(現在) 平成17年10月 海外本部長(現在) | ※1 | 10 |

| 役名 | 職名 | 氏名 | 生年月日 | 略歴 | 任期 | 所有株式数 (百株) |
|-------------|------------------------------------|--------|--------------|---|----|---------------|
| 取締役 | 営業本部 東京支店長 兼 東京支店 管理部長 | 河原 和雄 | 昭和16年7月20日生 | 昭和39年3月 当社入社 昭和58年11月 営業本部東京支店管理部長(現在) 平成12年6月 営業本部東京支店長(現在) 平成13年6月 取締役就任(現在) | ※1 | 12 |
| 取締役 | | 君島 達己 | 昭和25年4月21日生 | 平成12年12月 ㈱ポケモン代表取締役就任 平成14年1月 Nintendo of America Inc. 取締役社長就任 平成14年6月 当社取締役就任(現在) 平成18年5月 Nintendo of America Inc. 取締役会長(CEO)就任(現在) | ※1 | 2 |
| 取締役 | 製造本部長 | 太田 孝雄 | 昭和20年9月18日生 | 昭和44年3月 当社入社 平成8年5月 宇治工場生産管理部長 平成16年3月 製造本部長(現在) 兼 資材部長 平成17年6月 取締役就任(現在) | ※1 | 20 |
| 取締役 | 人事本部長 兼 人事部長 | 竹村 薫 | 昭和21年1月11日生 | 昭和48年6月 当社入社 平成10年7月 人事部長(現在) 平成17年6月 取締役就任(現在) 人事本部長(現在) | ※1 | 10 |
| 取締役 | 総務本部長 兼 総務部長 | 吉田 康二 | 昭和28年11月27日生 | 平成12年5月 当社入社、総務部長代理 平成14年1月 総務部長(現在) 平成17年10月 総務本部長(現在) 平成18年6月 取締役就任(現在) | ※1 | 1 |
| 監査役 (常勤) | | 中路 一郎 | 昭和16年1月29日生 | 昭和40年10月 当社入社 平成2年9月 営業本部大阪支店長 平成15年6月 常勤監査役就任(現在) | ※2 | 2 |
| 監査役 (常勤) | | 植田 実 | 昭和24年1月13日生 | 昭和47年3月 当社入社 平成4年4月 管理本部経理部経理課長 平成13年3月 営業本部東京支店管理部長代理 平成16年6月 常勤監査役就任(現在) | ※3 | 2 |
| 監査役 | | 北野 與志朗 | 昭和10年9月30日生 | 昭和55年9月 公認会計士登録 監査法人中央会計事務所入所 昭和60年5月 同法人代表社員就任 平成13年6月 当社監査役就任(現在) 平成18年6月 日本電産㈱監査役就任(現在) 岩井証券㈱監査役就任(現在) | ※3 | — |
| 監査役 | | 山田 勝夫 | 昭和18年11月1日生 | 昭和54年4月 税理士登録 山田勝夫税理士事務所開設 平成14年4月 四条会計税理士法人設立 同法人代表社員就任(現在) 平成15年6月 当社監査役就任(現在) | ※2 | — |
| 監査役 | | 水谷 直樹 | 昭和25年12月22日生 | 昭和54年4月 弁護士登録 平成元年5月 弁理士登録 平成元年6月 水谷法律特許事務所開設 平成15年4月 東京工業大学大学院 客員教授(現在) 平成15年6月 当社監査役就任(現在) 平成16年4月 専修大学法科大学院 客員教授(現在) | ※2 | — |
| 計 | | | | | | 149 |

- (注) 1 監査役 北野與志朗、山田勝夫及び水谷直樹は、会社法第2条第16号に規定する社外監査役です。
- 2 ※1 取締役の任期は、平成20年3月期に係る定時株主総会終結の時から平成21年3月期に係る定時株主総会終結の時までです。
- 3 ※2 監査役 中路一郎、山田勝夫及び水谷直樹の任期は、平成19年3月期に係る定時株主総会終結の時から平成23年3月期に係る定時株主総会終結の時までです。
- 4 ※3 監査役 植田実及び北野與志朗の任期は、平成20年3月期に係る定時株主総会終結の時から平成24年3月期に係る定時株主総会終結の時までです。

6 【コーポレート・ガバナンスの状況】

(1) コーポレート・ガバナンスに関する基本的な考え方

当社は、株主は勿論、顧客、取引先、従業員、地域社会など利害関係や影響のある方々、いわゆるステークホルダーの利益を考慮しつつ、長期的、継続的に企業価値を最大化するよう統治されなければならないと考えており、透明性の高い健全なコーポレート・ガバナンス体制及び企業倫理の構築及び向上に努めています。

(2) 会社の機関の内容及び内部統制システムの整備の状況等

①会社の機関の基本説明

当社は、監査役制度を採用しています。当社は他に類を見ないソフトウェア主導でハード・ソフトウェアのビジネスを展開している企業であり、現行の制度が事業遂行上最適であると考えています。

②会社の機関の内容

(取締役会)

経営判断等を含めた重要事項に関する業務執行機関としての取締役会は、取締役13名で構成しており、経営環境の変化に迅速に対応出来るようにするために、取締役の任期を1年として、毎年適任者を選任しています。

(経営会議)

経営活動を強力に推進するために、代表取締役全員で構成する経営会議を設置し迅速かつ効率的な意思決定を行っています。

(監査役会)

監査機関としての監査役会には、監査役5名を選任しています。このうち、3名が社外監査役です。

(監査役室)

監査役の業務の支援、補助をするために監査役室を設置しています。

(内部監査室)

社長直轄の組織で、業務部門から独立した公正・不偏の立場で内部監査を行い、また、関係会社を含む内部統制強化にも取り組んでいます。

(コンプライアンス委員会)

総務本部長を委員長としたコンプライアンス委員会を設置し、「コンプライアンス・マニュアル」の策定その他コンプライアンスの推進施策を実施しています。

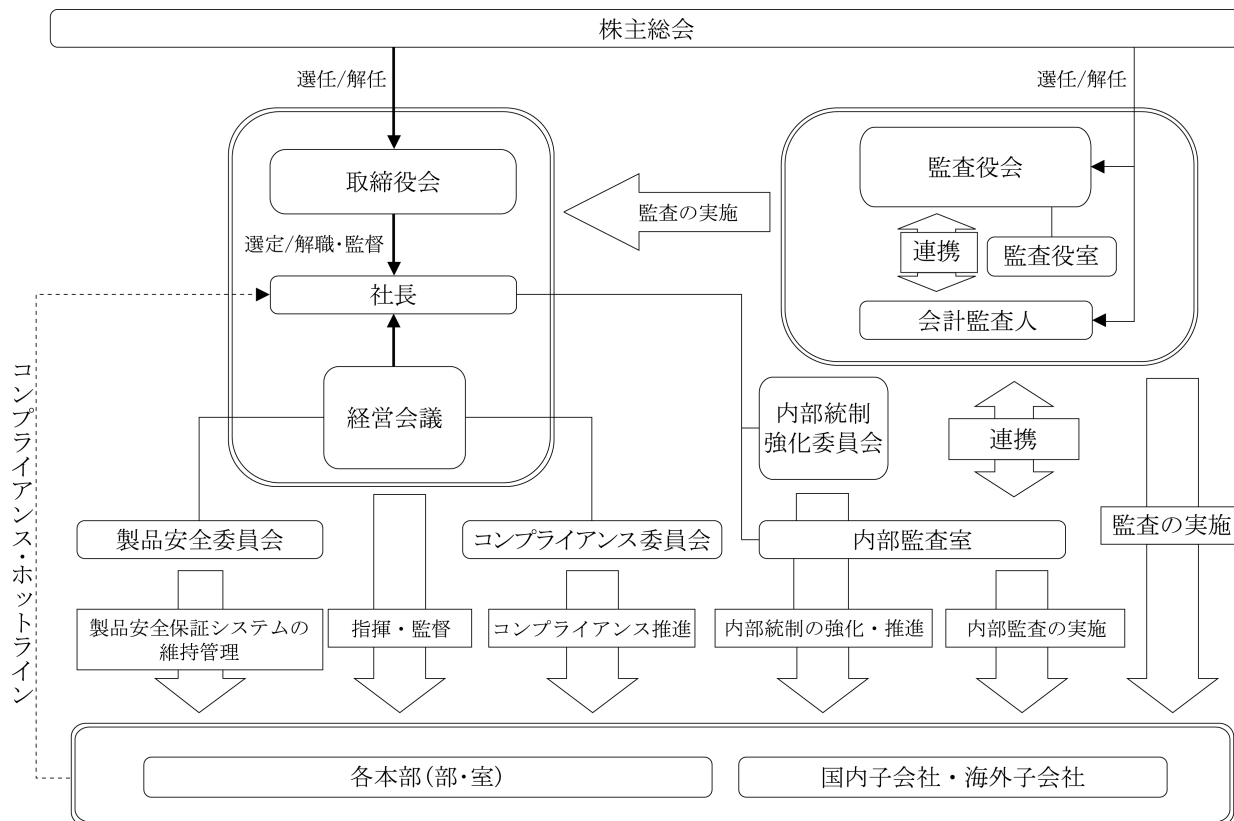
(製品安全委員会)

総務本部長を委員長とした製品安全委員会を設置し、製品の安全性を保証し、消費者における製品に係わる事故の発生を未然に防止するとともに、事故発生時の速やかな対応をはかる製品安全保証システムの維持、管理に取り組んでいます。

(内部統制強化委員会)

社長を委員長とした内部統制強化委員会を設置し、当社グループ全体の健全な経営体制の整備・維持・向上を図るとともに業務の適正を確保するために実施する内部統制強化プロジェクトを推進しています。

[コーポレート・ガバナンス体制の模式図] (平成20年3月31日現在)



③内部監査及び監査役監査の状況

内部監査の手続きについては、社内各部門や子会社における内部統制が適切かつ有効に機能している事の確認を行うため、各部門毎に業務監査を中心とした監査を順次実施しています。必要に応じて、リスクの高い特定の業務範囲を絞ってテーマ監査の手法を採用する場合があります。また、一般的に認知されているフレームワークを用いて、より一層の全社内統制強化に向けた取り組みを進めています。

監査役は、取締役会等の重要会議に出席するとともに、重要書類を閲覧し、代表取締役と定期会議を持つほか、毎月、監査役会を開き監査意見の交換をしています。また、年間監査計画に基づき、社内各部門他への往査をしています。内部監査室との連携としては、内部監査終了時に被監査部門との監査内容確認の場に立ち会い、内部監査報告書を受領しています。

④社外取締役及び社外監査役

社外取締役は選任していません。

社外監査役の3名のうち1名は、弁護士で当社とは法律顧問契約があり、残り2名との人的関係、資本的関係または取引関係その他の利害関係はありません。

⑤会計監査の状況

当社は、会社法及び金融商品取引法に基づく会計監査について、京都監査法人と監査契約を締結しています。会計監査人は、監査役及び内部監査室とも緊密な連携を保ち、監査計画及び監査結果の報告とともに、期中においても必要な情報交換並びに意見交換を行い、効果的かつ効率的な監査を実施しています。当事業年度において業務を執行した公認会計士の氏名、監査業務に係る補助者の構成については以下のとおりです。

| 会計監査業務を執行した公認会計士 | | | 当社継続監査年数 |
|------------------|--------|------|----------|
| 指定社員 | 業務執行社員 | 松永幸廣 | 3年 |
| 指定社員 | 業務執行社員 | 中村 源 | 1年 |

会計監査業務に係る補助者の構成 公認会計士7名、会計士補等7名、その他5名

(注) 平成19年6月28日開催の第67期定時株主総会において会計監査人に京都監査法人が選任されたことに伴い、当社の一時会計監査人であった山口監査法人及びみすず監査法人は退任しました。

(3) リスク管理体制の整備の状況

各部門がそれぞれ所管する業務に付随するリスクを管理することを基本としています。

内部監査室は、社内各部門や子会社のリスク管理体制を検証し、改善等の施策を提案・助言しています。さらに、必要に応じて優先項目を決め、より一層の内部統制システムの整備強化に努めています。

重要な法務的課題及びコンプライアンスに係る事象については、弁護士及びその他専門家に相談し、必要な検討を実施しています。また、会計監査人とは、通常の会計監査に加え、重要な会計的課題について随時相談・検討を実施しています。

さらに、コンプライアンス委員会は、「コンプライアンス・マニュアル」の策定及び更新、役員及び従業員に対する社外専門講師によるセミナー等の開催も含め、各部門におけるコンプライアンスの徹底を推進する体制としています。このほか、製品安全委員会を設け、製品の安全性を保証し、製品事故発生の防止と、万一、発生した時には速やかな対応を図ることとしています。

(4) 役員報酬の内容

当社の取締役に対する報酬の内容は、株主総会決議に基づく報酬総額10億9百万円で、その内訳は、固定給与4億9百万円、業績連動による取締役賞与金(業績連動給与)6億円です。

なお、使用人兼務取締役に対して支払った使用人給与額(賞与含む)は1億6百万円で、上記金額には含めていません。

また、監査役に対する報酬の内容は、株主総会決議に基づく報酬が8千万円です。

(5) 取締役に対する業績連動給与の計算方法

当社の取締役に対する報酬は、毎月の定期同額給与と年1回の業績連動給与によって構成します。なお、平成21年3月期の業績連動給与の計算については以下のとおりです。

計算方法

$$\text{業績連動給与} = \text{連結営業利益} \times 0.2\% \times \frac{\text{各取締役のポイント}}{\text{取締役のポイント合計}}$$

取締役の役職別ポイント及び人数

| 役職 | ポイント | 取締役の数(人) | ポイント計 |
|----------|------|----------|-------|
| 社長・会長 | 4.5 | 1 | 4.5 |
| 専務取締役 | 2.5 | 5 | 12.5 |
| 常務取締役 | 1.8 | 2 | 3.6 |
| 取締役(常勤) | 1.2 | 0 | 0.0 |
| 使用人兼務取締役 | 0.6 | 4 | 2.4 |
| 取締役(非常勤) | 0.3 | 1 | 0.3 |
| 合計 | — | 13 | 23.3 |

※ 上記は、平成20年6月27日現在における取締役の数で計算しています。

留意事項

- ・ 取締役は、法人税法第34条第1項第3号に記載される業務執行役員です。
- ・ 法人税法第34条第1項第3号イに規定する「当該事業年度の利益に関する指標」とは連結営業利益とします。
- ・ 法人税法第34条第1項第3号イ(1)に規定する「確定額」は、6億円を限度とします。連結営業利益に0.2%を乗じた金額が6億円を超えた場合は、6億円を各取締役のポイント数で割り振り計算した金額をそれぞれの業績連動給与とします。
- ・ 連結営業利益に0.2%を乗じた金額については10百万円未満切捨てとします。

(6) 取締役の定数

当社の取締役は、15名以内とする旨を定款に定めています。

(7) 監査報酬の内容

当社の京都監査法人、山口監査法人及びみすず監査法人への公認会計士法(昭和23年法律第103号)第2条第1項に規定する業務に基づく報酬はそれぞれ49百万円、1百万円、18百万円です。なお、当社と会計監査人との間の監査契約において、会社法に基づく監査と金融商品取引法に基づく監査の監査報酬等の額を明確に区分しておらず、実質的にも区分出来ませんので、一括して記載しています。上記以外の業務に基づく報酬は京都監査法人及びみすず監査法人に対し、それぞれ44百万円、0百万円です。

(8) 取締役の選任の決議要件

当社は、取締役の選任決議について、議決権を行使することができる株主の議決権の3分の1以上を有する株主が出席し、その議決権の過半数をもって行う旨、また、取締役の選任決議は、累積投票によらないものとする旨を定款で定めています。

(9) 株主総会決議事項を取締役会で決議することができる事項

①自己の株式の取得

当社は、経営環境の変化に対応した機動的な資本政策を遂行するため、会社法第165条第2項の規定により、取締役会の決議によって自己の株式を取得することができる旨を定款に定めています。

②中間配当

当社は、株主への機動的な利益還元を行うため、取締役会の決議によって、毎年9月30日の最終の株主名簿に記載または記録された株主または登録株式質権者に対して、中間配当を行うことができる旨を定款に定めています。

(10) 株主総会の特別決議要件

当社は、株主総会の特別決議の定足数をより確実に充足できるようにするため、会社法第309条第2項に定める決議は、議決権を行使することができる株主の議決権の3分の1以上を有する株主が出席し、その議決権の3分の2以上をもって行う旨を定款で定めています。

第5 【経理の状況】

1. 連結財務諸表及び財務諸表の作成方法について

(1) 当社の連結財務諸表は、「連結財務諸表の用語、様式及び作成方法に関する規則」(昭和51年大蔵省令第28号。以下「連結財務諸表規則」という。)に基づいて作成しています。

なお、前連結会計年度(平成18年4月1日から平成19年3月31日まで)は、改正前の連結財務諸表規則に基づき、当連結会計年度(平成19年4月1日から平成20年3月31日まで)は、改正後の連結財務諸表規則に基づいて作成しています。

(2) 当社の財務諸表は、「財務諸表等の用語、様式及び作成方法に関する規則」(昭和38年大蔵省令第59号。以下「財務諸表等規則」という。)に基づいて作成しています。

なお、前事業年度(平成18年4月1日から平成19年3月31日まで)は、改正前の財務諸表等規則に基づき、当事業年度(平成19年4月1日から平成20年3月31日まで)は、改正後の財務諸表等規則に基づいて作成しています。

2. 監査証明について

当社は、証券取引法第193条の2の規定に基づき、前連結会計年度(平成18年4月1日から平成19年3月31日まで)の連結財務諸表及び前事業年度(平成18年4月1日から平成19年3月31日まで)の財務諸表については、みずず監査法人と山口監査法人との共同により監査を受けています。

また、金融商品取引法第193条の2第1項の規定に基づき、当連結会計年度(平成19年4月1日から平成20年3月31日まで)の連結財務諸表及び当事業年度(平成19年4月1日から平成20年3月31日まで)の財務諸表については、京都監査法人により監査を受けています。

なお、当社の監査人は次のとおり交代しています。

| | |
|----------------|-----------------|
| 前連結会計年度及び前事業年度 | みずず監査法人及び山口監査法人 |
| 当連結会計年度及び当事業年度 | 京都監査法人 |

1 【連結財務諸表等】

(1) 【連結財務諸表】

① 【連結貸借対照表】

| 区分 | 注記 番号 | 前連結会計年度 (平成19年3月31日) | | 当連結会計年度 (平成20年3月31日) | |
|---------------|----------|-------------------------|------------|-------------------------|------------|
| | | 金額 (百万円) | 構成比 (%) | 金額 (百万円) | 構成比 (%) |
| (資産の部) | | | | | |
| I 流動資産 | | | | | |
| 1 現金及び預金 | | 962,197 | | 899,251 | |
| 2 受取手形及び売掛金 | | 89,666 | | 147,787 | |
| 3 有価証券 | | 115,971 | | 353,070 | |
| 4 たな卸資産 | | 88,609 | | 104,842 | |
| 5 繰延税金資産 | | 35,631 | | 38,032 | |
| 6 その他 | ※3 | 104,483 | | 106,028 | |
| 7 貸倒引当金 | | △1,886 | | △2,176 | |
| 流動資産合計 | | 1,394,673 | 88.5 | 1,646,834 | 91.4 |
| II 固定資産 | | | | | |
| 1 有形固定資産 | ※1 | | | | |
| (1) 建物及び構築物 | | 18,022 | | 16,784 | |
| (2) 機械装置及び運搬具 | | 1,134 | | 1,734 | |
| (3) 工具器具備品 | | 5,629 | | 6,072 | |
| (4) 土地 | | 32,595 | | 30,267 | |
| (5) 建設仮勘定 | | 217 | | 292 | |
| 有形固定資産合計 | | 57,600 | 3.7 | 55,150 | 3.0 |
| 2 無形固定資産 | | | | | |
| (1) ソフトウェア他 | | 505 | | — | |
| (2) ソフトウェア | | — | | 542 | |
| (3) その他 | | — | | 1,467 | |
| 無形固定資産合計 | | 505 | 0.0 | 2,009 | 0.1 |
| 3 投資その他の資産 | | | | | |
| (1) 投資有価証券 | ※2 | 92,412 | | 73,756 | |
| (2) 繰延税金資産 | | 14,414 | | 23,541 | |
| (3) その他 | | 16,001 | | 1,196 | |
| (4) 貸倒引当金 | | △10 | | △0 | |
| 投資その他の資産合計 | | 122,818 | 7.8 | 98,495 | 5.5 |
| 固定資産合計 | | 180,924 | 11.5 | 155,655 | 8.6 |
| 資産合計 | | 1,575,597 | 100.0 | 1,802,490 | 100.0 |

| 区分 | 注記 番号 | 前連結会計年度 (平成19年3月31日) | | 当連結会計年度 (平成20年3月31日) | |
|--------------------|----------|-------------------------|------------|-------------------------|------------|
| | | 金額 (百万円) | 構成比 (%) | 金額 (百万円) | 構成比 (%) |
| (負債の部) | | | | | |
| I 流動負債 | | | | | |
| 1 支払手形及び買掛金 | | 301,080 | | 335,820 | |
| 2 未払法人税等 | | 90,013 | | 112,450 | |
| 3 賞与引当金 | | 1,779 | | 1,848 | |
| 4 その他 | | 75,563 | | 117,103 | |
| 流動負債合計 | | 468,436 | 29.8 | 567,222 | 31.5 |
| II 固定負債 | | | | | |
| 1 長期未払金 | | 698 | | 786 | |
| 2 退職給付引当金 | | 4,443 | | 4,506 | |
| 固定負債合計 | | 5,142 | 0.3 | 5,293 | 0.3 |
| 負債合計 | | 473,578 | 30.1 | 572,516 | 31.8 |
| (純資産の部) | | | | | |
| I 株主資本 | | | | | |
| 1 資本金 | | 10,065 | | 10,065 | |
| 2 資本剰余金 | | 11,586 | | 11,640 | |
| 3 利益剰余金 | | 1,220,293 | | 1,380,430 | |
| 4 自己株式 | | △155,396 | | △156,184 | |
| 株主資本合計 | | 1,086,549 | 69.0 | 1,245,951 | 69.1 |
| II 評価・換算差額等 | | | | | |
| 1 その他有価証券 評価差額金 | | 8,898 | | 5,418 | |
| 2 為替換算調整勘定 | | 6,432 | | △21,495 | |
| 評価・換算差額等合計 | | 15,331 | 0.9 | △16,077 | △0.9 |
| III 少数株主持分 | | 138 | 0.0 | 98 | 0.0 |
| 純資産合計 | | 1,102,018 | 69.9 | 1,229,973 | 68.2 |
| 負債純資産合計 | | 1,575,597 | 100.0 | 1,802,490 | 100.0 |

② 【連結損益計算書】

| 区分 | 注記 番号 | 前連結会計年度 (自 平成18年4月1日 至 平成19年3月31日) | | 当連結会計年度 (自 平成19年4月1日 至 平成20年3月31日) | | |
|----------------|----------|--|------------|--|------------|---------|
| | | 金額 (百万円) | 百分比 (%) | 金額 (百万円) | 百分比 (%) | |
| I 売上高 | | | 966,534 | 100.0 | 1,672,423 | 100.0 |
| II 売上原価 | ※1,2 | | 568,722 | 58.8 | 972,362 | 58.1 |
| 売上総利益 | | | 397,812 | 41.2 | 700,060 | 41.9 |
| III 販売費及び一般管理費 | | | | | | |
| 1 広告宣伝費 | | 82,339 | | | 113,977 | |
| 2 給料諸手当 | | 16,292 | | | 20,080 | |
| 3 賞与引当金繰入額 | | 607 | | | 658 | |
| 4 減価償却費 | | 2,664 | | | 3,405 | |
| 5 研究開発費 | ※2 | 37,706 | | | 37,000 | |
| 6 貸倒引当金繰入額 | | 439 | | | 769 | |
| 7 その他 | | 31,737 | 171,787 | 17.8 | 36,949 | 212,840 |
| 営業利益 | | | 226,024 | 23.4 | 487,220 | 29.1 |
| IV 営業外収益 | | | | | | |
| 1 受取利息 | | 33,987 | | | 44,158 | |
| 2 為替差益 | | 25,741 | | | — | |
| 3 その他 | | 4,101 | 63,830 | 6.6 | 4,406 | 48,564 |
| V 営業外費用 | | | | | | |
| 1 支払利息 | | 0 | | | 0 | |
| 2 売上割引 | | 919 | | | 1,065 | |
| 3 為替差損 | | — | | | 92,346 | |
| 4 その他 | | 95 | 1,015 | 0.1 | 1,564 | 94,977 |
| 經常利益 | | | 288,839 | 29.9 | 440,807 | 26.4 |
| VI 特別利益 | | | | | | |
| 1 貸倒引当金戻入額 | | 338 | | | 174 | |
| 2 固定資産売却益 | ※3 | 252 | | | 3,722 | |
| 3 投資有価証券売却益 | | 891 | 1,482 | 0.2 | 37 | 3,934 |
| VII 特別損失 | | | | | | |
| 1 固定資産処分損 | ※4 | 384 | | | 51 | |
| 2 投資有価証券評価損 | | 335 | 720 | 0.1 | 10,914 | 10,966 |
| 税金等調整前当期純利益 | | | 289,601 | 30.0 | 433,775 | 25.9 |
| 法人税、住民税及び事業税 | | 126,764 | | | 187,201 | |
| 過年度法人税等 | | 2,379 | | | — | |
| 法人税等調整額 | | △13,796 | 115,348 | 12.0 | △10,669 | 176,532 |
| 少数株主利益 | | | △37 | △0.0 | | △99 |
| 当期純利益 | | | 174,290 | 18.0 | 257,342 | 15.4 |

③ 【連結株主資本等変動計算書】

前連結会計年度(自 平成18年4月1日 至 平成19年3月31日)

| | 株主資本 | | | | | 評価・換算差額等 | | 少数株主 持分 |
|-------------------------------|--------|--------|-----------|----------|------------|----------------------|--------------|------------|
| | 資本金 | 資本剰余金 | 利益剰余金 | 自己株式 | 株主資本 合計 | その他 有価証券 評価差額金 | 為替換算 調整勘定 | |
| 平成18年3月31日残高(百万円) | 10,065 | 11,585 | 1,096,073 | △155,112 | 962,611 | 10,717 | 762 | 176 |
| 連結会計年度中の変動額 | | | | | | | | |
| 剰余金の配当 ※ | — | — | △40,932 | — | △40,932 | — | — | — |
| 剰余金の配当 | — | — | △8,953 | — | △8,953 | — | — | — |
| 役員賞与 ※ | — | — | △185 | — | △185 | — | — | — |
| 当期純利益 | — | — | 174,290 | — | 174,290 | — | — | — |
| 自己株式の取得 | — | — | — | △284 | △284 | — | — | — |
| 自己株式の処分 | — | 1 | — | 1 | 2 | — | — | — |
| 株主資本以外の項目の連結 会計年度中の変動額(純額) | — | — | — | — | — | △1,819 | 5,670 | △37 |
| 連結会計年度中の変動額 合計(百万円) | — | 1 | 124,219 | △283 | 123,937 | △1,819 | 5,670 | △37 |
| 平成19年3月31日残高(百万円) | 10,065 | 11,586 | 1,220,293 | △155,396 | 1,086,549 | 8,898 | 6,432 | 138 |

(注) ※ 平成18年6月の定時株主総会における利益処分項目です。

当連結会計年度(自 平成19年4月1日 至 平成20年3月31日)

| | 株主資本 | | | | | 評価・換算差額等 | | 少数株主 持分 |
|-------------------------------|--------|--------|-----------|----------|------------|----------------------|--------------|------------|
| | 資本金 | 資本剰余金 | 利益剰余金 | 自己株式 | 株主資本 合計 | その他 有価証券 評価差額金 | 為替換算 調整勘定 | |
| 平成19年3月31日残高(百万円) | 10,065 | 11,586 | 1,220,293 | △155,396 | 1,086,549 | 8,898 | 6,432 | 138 |
| 連結会計年度中の変動額 | | | | | | | | |
| 剰余金の配当 | — | — | △97,205 | — | △97,205 | — | — | — |
| 当期純利益 | — | — | 257,342 | — | 257,342 | — | — | — |
| 自己株式の取得 | — | — | — | △802 | △802 | — | — | — |
| 自己株式の処分 | — | 54 | — | 13 | 67 | — | — | — |
| 株主資本以外の項目の連結 会計年度中の変動額(純額) | — | — | — | — | — | △3,479 | △27,928 | △40 |
| 連結会計年度中の変動額 合計(百万円) | — | 54 | 160,137 | △788 | 159,402 | △3,479 | △27,928 | △40 |
| 平成20年3月31日残高(百万円) | 10,065 | 11,640 | 1,380,430 | △156,184 | 1,245,951 | 5,418 | △21,495 | 98 |

④ 【連結キャッシュ・フロー計算書】

| 区分 | 注記 番号 | 前連結会計年度 (自 平成18年4月1日 至 平成19年3月31日) | 当連結会計年度 (自 平成19年4月1日 至 平成20年3月31日) |
|-----------------------|----------|--|--|
| | | 金額 (百万円) | 金額 (百万円) |
| I 営業活動によるキャッシュ・フロー | | | |
| 税金等調整前当期純利益 | | 289,601 | 433,775 |
| 減価償却費 | | 5,968 | 7,363 |
| 貸倒引当金の増減額(△は減少) | | 313 | 602 |
| 退職給付引当金の増減額(△は減少) | | 1,089 | 715 |
| 受取利息及び受取配当金 | | △34,510 | △44,585 |
| 支払利息 | | 0 | 0 |
| 為替差損益(△は差益) | | △21,375 | 66,389 |
| 投資有価証券売却益 | | △891 | △37 |
| 投資有価証券評価損 | | 335 | 10,914 |
| 持分法による投資損益(△は利益) | | △798 | △1,334 |
| 売上債権の増減額(△は増加) | | △42,687 | △70,031 |
| たな卸資産の増減額(△は増加) | | △54,669 | △24,519 |
| 仕入債務の増減額(△は減少) | | 168,070 | 34,240 |
| 未払消費税等の増減額(△は減少) | | 3,416 | △1,219 |
| 役員賞与の支払額 | | △185 | — |
| その他 | | 24,359 | 41,645 |
| 小計 | | 338,037 | 453,919 |
| 利息及び配当金の受取額 | | 32,921 | 43,554 |
| 利息の支払額 | | △0 | △0 |
| 法人税等の支払額 | | △96,324 | △165,095 |
| 営業活動によるキャッシュ・フロー | | 274,634 | 332,378 |
| II 投資活動によるキャッシュ・フロー | | | |
| 定期預金の預入による支出 | | △776,866 | △162,376 |
| 定期預金の払戻による収入 | | 651,372 | 164,878 |
| 有価証券の取得による支出 | | △112,957 | △519,740 |
| 有価証券の売却・償還による収入 | | 117,001 | 768,407 |
| 有形固定資産の取得による支出 | | △6,144 | △7,992 |
| 有形固定資産の売却による収入 | | 372 | 5,134 |
| 投資有価証券の取得による支出 | | △52,069 | △25,735 |
| 投資有価証券の売却・償還による収入 | | 6,173 | 11,156 |
| その他 | | △1,485 | △525 |
| 投資活動によるキャッシュ・フロー | | △174,603 | 233,206 |
| III 財務活動によるキャッシュ・フロー | | | |
| 自己株式の取得による支出 | | △282 | △802 |
| 配当金の支払額 | | △49,857 | △97,110 |
| その他 | | 2 | 67 |
| 財務活動によるキャッシュ・フロー | | △50,137 | △97,844 |
| IV 現金及び現金同等物に係る換算差額 | | 21,704 | △52,935 |
| V 現金及び現金同等物の増減額(△は減少) | | 71,597 | 414,804 |
| VI 現金及び現金同等物の期首残高 | | 617,139 | 688,737 |
| VII 現金及び現金同等物の期末残高 | ※1 | 688,737 | 1,103,542 |

連結財務諸表作成のための基本となる重要な事項

| <p>前連結会計年度 (自 平成18年4月1日 至 平成19年3月31日)</p> | <p>当連結会計年度 (自 平成19年4月1日 至 平成20年3月31日)</p> |
|--|--|
| <p>1 連結の範囲に関する事項</p> <p>(1) 連結子会社は20社です。 連結子会社名は、「第1 企業の概況 4 関係会社の状況」に記載しているため、省略していません。 韓国任天堂㈱については、新たに出資したことから、当連結会計年度より連結の範囲に含めています。</p> <p>(2) 非連結子会社は次の1社です。 福栄㈱ 上記の1社については、小規模であり、総資産、売上高、当期純損益及び利益剰余金等の観点からみて、いずれも連結財務諸表に重要な影響を及ぼしていないため連結の範囲から除外しています。</p> <p>2 持分法の適用に関する事項</p> <p>(1) 持分法適用の関連会社は7社です。 主要な会社 ㈱ポケモン、㈱ワープスター</p> <p>(2) 持分法を適用していない非連結子会社福栄㈱及び関連会社㈱エイブは、それぞれ当期純損益及び利益剰余金等に及ぼす影響が軽微であり、かつ全体としても重要性がないため、持分法の適用から除外しています。</p> <p>(3) 持分法適用会社のうち、決算日が連結決算日と異なる会社については、各社の事業年度に係る財務諸表または仮決算に基づく財務諸表を使用しています。</p> | <p>1 連結の範囲に関する事項</p> <p>(1) 連結子会社は22社です。 連結子会社名は、「第1 企業の概況 4 関係会社の状況」に記載しているため、省略していません。 ㈱モノリスソフトについては、新たに出資したことから、当連結会計年度より連結の範囲に含めています。従来、持分法適用関連会社としていたiQue Ltd.、神游科技有限公司については、株式を追加取得したことから、当連結会計年度より連結の範囲に含めています。Nintendo Research, Inc.については清算が終了したことから、当連結会計年度より連結の範囲から除外しています。</p> <p>(2) 前連結会計年度に同じ</p> <p>2 持分法の適用に関する事項</p> <p>(1) 持分法適用の関連会社は4社です。 主要な会社 ㈱ポケモン、㈱ワープスター iQue Ltd.、神游科技有限公司については、株式を追加取得したことから、当連結会計年度より連結の範囲に含めたため、持分法の適用範囲から除外しています。AiLive Inc.については、優先株式の議決権が失効したことから、当連結会計年度より持分法の適用範囲から除外しています。</p> <p>(2) 前連結会計年度に同じ</p> <p>(3) 前連結会計年度に同じ</p> |

| <p style="text-align: center;">前連結会計年度 (自 平成18年4月1日 至 平成19年3月31日)</p> | <p style="text-align: center;">当連結会計年度 (自 平成19年4月1日 至 平成20年3月31日)</p> |
|--|---|
| <p>3 連結子会社の事業年度等に関する事項 連結子会社のうち、決算日が連結決算日と異なる会社は、任天堂溥天股分有限公司及びRetro Studios, Inc. の2社で12月31日です。連結決算日との差は3か月以内であるため、当該連結子会社の事業年度に係る財務諸表を基礎として連結を行っています。ただし、連結決算日との間に生じた重要な取引については、連結上必要な調整を行っています。</p> <p>4 会計処理基準に関する事項 (1) 重要な資産の評価基準及び評価方法 (イ)有価証券 満期保有目的の債券は償却原価法(定額法)、その他有価証券で時価のあるものは決算日の市場価格等に基づく時価法(評価差額は部分純資産直入法により処理し、売却原価は移動平均法により算定しています)、時価のないものは移動平均法による原価法によっています。</p> <p>(ロ)デリバティブ デリバティブは、時価法によっています。</p> <p>(ハ)たな卸資産 移動平均法による低価法によっています。</p> <p>(2) 重要な減価償却資産の減価償却の方法 (イ)有形固定資産 提出会社及び国内連結子会社については、定率法を採用していますが、一部の工具器具備品については、経済的陳腐化に応じた耐用年数に基づいて償却しています。ただし、平成10年4月1日以降に取得した建物(建物附属設備を除く)については定額法を採用しています。在外連結子会社については、経済的見積耐用年数による定額法を採用しています。 主な耐用年数は以下のとおりです。 建物及び構築物…………… 3～60年</p> | <p>3 連結子会社の事業年度等に関する事項 連結子会社のうち、決算日が連結決算日と異なる会社は、下記の5社です。 決算日:12月31日 任天堂溥天股分有限公司、Retro Studios, Inc.、iQue Ltd.、神游科技有限公司 決算日:2月29日 榊モノリスソフト 連結決算日との差は3か月以内であるため、当該連結子会社の事業年度に係る財務諸表を基礎として連結を行っています。ただし、連結決算日との間に生じた重要な取引については、連結上必要な調整を行っています。</p> <p>4 会計処理基準に関する事項 (1) 重要な資産の評価基準及び評価方法 (イ)有価証券 前連結会計年度に同じ</p> <p>(ロ)デリバティブ 前連結会計年度に同じ</p> <p>(ハ)たな卸資産 前連結会計年度に同じ</p> <p>(2) 重要な減価償却資産の減価償却の方法 (イ)有形固定資産 提出会社及び国内連結子会社については、定率法を採用していますが、一部の工具器具備品については、経済的陳腐化に応じた耐用年数に基づいて償却しています。ただし、平成10年4月1日以降に取得した建物(建物附属設備を除く)については定額法を採用しています。在外連結子会社については、経済的見積耐用年数による定額法を採用しています。 主な耐用年数は以下のとおりです。 建物及び構築物…………… 3～60年</p> |

| <p>前連結会計年度 (自 平成18年4月1日 至 平成19年3月31日)</p> | <p>当連結会計年度 (自 平成19年4月1日 至 平成20年3月31日)</p> |
|--|---|
| <p>(ロ)無形固定資産 定額法を採用しています。なお、自社利用のソフトウェアについては、社内における利用可能期間(主に5年)に基づく定額法を採用しています。</p> <p>(3) 重要な引当金の計上基準 (イ)貸倒引当金 提出会社及び国内連結子会社では、債権の貸倒れによる損失に備えるため、一般債権については、貸倒実績率による計算額を、貸倒懸念債権等特定の債権については、個別に回収可能性を検討し回収不能見込額を計上しています。在外連結子会社では、個別に債権の回収可能性を検討し回収不能見込額を計上しています。</p> <p>(ロ)賞与引当金 提出会社では、従業員に対して支給する賞与に充てるため、支給見込額基準により計上しています。</p> <p>(ハ)退職給付引当金 提出会社及び一部連結子会社では、従業員の退職給付に備えるため、当連結会計年度末における退職給付債務及び年金資産の見込額に基づき計上しています。 教理計算上の差異については、主として発生年度に一括処理しています。 なお、当連結会計年度において、提出会社では、年金資産が退職給付債務を上回っているため、前払年金費用として投資その他の資産の「その他」に計上しています。</p> | <p>(会計方針の変更) 提出会社及び国内連結子会社については、法人税法の改正(「所得税法等の一部を改正する法律」(平成19年3月30日 法律第6号)及び「法人税法施行令の一部を改正する政令」(平成19年3月30日 政令第83号))に伴い、当連結会計年度から、平成19年4月1日以降に取得した有形固定資産(一部の工具器具備品を除く)については、改正後の法人税法に基づく方法に変更しています。これによる営業利益、経常利益及び税金等調整前当期純利益への影響は軽微です。</p> <p>(追加情報) 当連結会計年度から、平成19年3月31日以前に取得した有形固定資産(一部の工具器具備品を除く)については、償却可能限度額に到達した翌年度から取得価額の5%相当額と備忘価額との差額を5年間で均等償却しています。これによる営業利益、経常利益及び税金等調整前当期純利益への影響は軽微です。</p> <p>(ロ)無形固定資産 前連結会計年度に同じ</p> <p>(3) 重要な引当金の計上基準 (イ)貸倒引当金 前連結会計年度に同じ</p> <p>(ロ)賞与引当金 提出会社及び一部連結子会社では、従業員に対して支給する賞与に充てるため、支給見込額基準により計上しています。</p> <p>(ハ)退職給付引当金 前連結会計年度に同じ</p> |

| <p style="text-align: center;">前連結会計年度 (自 平成18年4月1日 至 平成19年3月31日)</p> | <p style="text-align: center;">当連結会計年度 (自 平成19年4月1日 至 平成20年3月31日)</p> |
|---|---|
| <p>(4) 重要な外貨建の資産又は負債の本邦通貨への換算の基準 外貨建金銭債権債務は、決算日の直物為替相場により円貨に換算し、換算差額は損益として処理しています。なお、在外連結子会社等の資産及び負債は、決算日の直物為替相場により円貨に換算し、収益及び費用は期中平均相場により円貨に換算し、換算差額は純資産の部における「為替換算調整勘定」及び「少数株主持分」に含めています。</p> <p>(5) 重要なリース取引の処理方法 リース物件の所有権が借主に移転すると認められるもの以外のファイナンス・リース取引については、通常の賃貸借取引に係る方法に準じた会計処理によっています。</p> <p>(6) その他連結財務諸表作成のための重要な事項 消費税等の会計処理 消費税等の会計処理は税抜方式によっています。</p> <p>5 連結子会社の資産及び負債の評価に関する事項 全面時価評価法を採用しています。</p> <p>6 連結キャッシュ・フロー計算書における資金の範囲 連結キャッシュ・フロー計算書における資金(現金及び現金同等物)は、手許現金、随時引き出し可能な預金及び容易に換金可能であり、かつ、価値の変動について僅少なリスクしか負わない取得日から3か月以内に償還期限の到来する短期投資からなります。</p> <p style="text-align: center;">———</p> | <p>(4) 重要な外貨建の資産又は負債の本邦通貨への換算の基準 前連結会計年度に同じ</p> <p>(5) 重要なリース取引の処理方法 前連結会計年度に同じ</p> <p>(6) その他連結財務諸表作成のための重要な事項 消費税等の会計処理 前連結会計年度に同じ</p> <p>5 連結子会社の資産及び負債の評価に関する事項 前連結会計年度に同じ</p> <p>6 連結キャッシュ・フロー計算書における資金の範囲 前連結会計年度に同じ</p> <p>7 のれん及び負債ののれんの償却に関する事項 主として、5年間の均等償却を行います。ただし、金額的重要性の乏しい場合は、発生年度に全額償却しています。</p> |

会計方針の変更

| 前連結会計年度 (自 平成18年4月1日 至 平成19年3月31日) | 当連結会計年度 (自 平成19年4月1日 至 平成20年3月31日) |
|---|--|
| <p>(役員賞与に関する会計基準)</p> <p>当連結会計年度より「役員賞与に関する会計基準」(企業会計基準第4号 平成17年11月29日)を適用しています。これによる営業利益、経常利益及び税金等調整前当期純利益への影響は軽微です。</p> <p>なお、当連結会計年度に役員賞与として費用処理した金額は、確定債務として流動負債の「その他」に計上しています。</p> | ————— |
| <p>(貸借対照表の純資産の部の表示に関する会計基準)</p> <p>当連結会計年度より「貸借対照表の純資産の部の表示に関する会計基準」(企業会計基準第5号 平成17年12月9日)及び「貸借対照表の純資産の部の表示に関する会計基準等の適用指針」(企業会計基準適用指針第8号 平成17年12月9日)を適用しています。</p> <p>これまでの資本の部の合計に相当する金額は1,101,880百万円です。</p> <p>なお、当連結会計年度における連結貸借対照表の純資産の部については、連結財務諸表規則の改正に伴い、改正後の連結財務諸表規則により作成しています。</p> | ————— |

表示方法の変更

| 前連結会計年度 (自 平成18年4月1日 至 平成19年3月31日) | 当連結会計年度 (自 平成19年4月1日 至 平成20年3月31日) |
|--|--|
| ————— | <p>(連結貸借対照表関係)</p> <p>従来「現金及び預金」に含めていました譲渡性預金は、「金融商品会計に関する実務指針」(会計制度委員会報告第14号)の改正に伴い、有価証券として取り扱うこととされたため、当連結会計年度より「有価証券」に含めて掲記しています。なお、譲渡性預金の残高は、当連結会計年度は254,659百万円、前連結会計年度は337,844百万円です。</p> <p>従来「ソフトウェア他」に含めていました「ソフトウェア」は、明瞭性の観点から当連結会計年度において区分掲記しました。なお、前連結会計年度の「ソフトウェア他」に含めていました「ソフトウェア」は454百万円です。</p> |
| ————— | <p>(連結キャッシュ・フロー計算書関係)</p> <p>連結貸借対照表関係での譲渡性預金と同様の理由により、当連結会計年度においては、投資活動によるキャッシュ・フローの「定期預金の預入による支出」が271,098百万円減少し、「有価証券の取得による支出」が同額増加し、また、「定期預金の払戻による収入」が538,464百万円減少し、「有価証券の売却・償還による収入」が同額増加しています。</p> |

注記事項

(連結貸借対照表関係)

| 前連結会計年度 (平成19年3月31日) | 当連結会計年度 (平成20年3月31日) |
|--|--|
| ※1 有形固定資産減価償却累計額 43,265百万円 | ※1 有形固定資産減価償却累計額 46,929百万円 |
| ※2 非連結子会社及び関連会社に対するものは、次のとおりです。 投資有価証券 7,095百万円 | ※2 非連結子会社及び関連会社に対するものは、次のとおりです。 投資有価証券 6,886百万円 |
| ※3 現先取引の残高を含んでいます。その担保として受け入れている有価証券の期末時価は21,359百万円です。 | ※3 現先取引の残高を含んでいます。その担保として受け入れている有価証券の期末時価は17,739百万円です。 |

(連結損益計算書関係)

| 前連結会計年度 (自 平成18年4月1日 至 平成19年3月31日) | 当連結会計年度 (自 平成19年4月1日 至 平成20年3月31日) |
|---|--|
| ※1 売上原価には、たな卸資産の評価減実施額6,215百万円を含みます。 | ※1 売上原価には、たな卸資産の評価減実施額3,053百万円を含みます。 |
| ※2 一般管理費及び当期製造費用に含まれる研究開発費 37,725百万円 | ※2 一般管理費及び当期製造費用に含まれる研究開発費 37,001百万円 |
| ※3 固定資産売却益の内容は次のとおりです。 土地 252百万円 | ※3 固定資産売却益の内容は次のとおりです。 土地 3,715百万円 機械装置及び運搬具 6百万円 |
| ※4 固定資産処分損の内容は次のとおりです。 除却損 建物及び構築物 342百万円 工具器具備品 41百万円 機械装置及び運搬具 0百万円 | ※4 固定資産処分損の内容は次のとおりです。 除却損 建物及び構築物 35百万円 工具器具備品 15百万円 機械装置及び運搬具 1百万円 |

(連結株主資本等変動計算書関係)

前連結会計年度 (自 平成18年4月1日 至 平成19年3月31日)

1 発行済株式に関する事項

| 株式の種類 | 前連結会計年度末 | 増加 | 減少 | 当連結会計年度末 |
|---------|-------------|----|----|-------------|
| 普通株式(株) | 141,669,000 | — | — | 141,669,000 |

2 自己株式に関する事項

| 株式の種類 | 前連結会計年度末 | 増加 | 減少 | 当連結会計年度末 |
|---------|------------|--------|-----|------------|
| 普通株式(株) | 13,754,896 | 11,199 | 108 | 13,765,987 |

(変動事由の概要)

増加は単元未満株式の買取請求による取得で、減少は単元未満株式の買増請求による売渡です。

3 配当に関する事項

(1) 配当金支払額

| (決議) | 株式の種類 | 配当金の総額 (百万円) | 1株当たり配当額 (円) | 基準日 | 効力発生日 |
|----------------------|-------|-----------------|-----------------|------------|------------|
| 平成18年6月29日 定時株主総会 | 普通株式 | 40,932 | 320 | 平成18年3月31日 | 平成18年6月30日 |
| 平成18年10月26日 取締役会 | 普通株式 | 8,953 | 70 | 平成18年9月30日 | 平成18年12月1日 |

(2) 基準日が当連結会計年度に属する配当のうち、配当の効力発生日が翌連結会計年度となるもの

| (決議) | 株式の種類 | 配当金の総額 (百万円) | 配当の原資 | 1株当たり 配当額(円) | 基準日 | 効力発生日 |
|----------------------|-------|-----------------|-------|-----------------|------------|------------|
| 平成19年6月28日 定時株主総会 | 普通株式 | 79,299 | 利益剰余金 | 620 | 平成19年3月31日 | 平成19年6月29日 |

当連結会計年度(自平成19年4月1日至平成20年3月31日)

1 発行済株式に関する事項

| 株式の種類 | 前連結会計年度末 | 増加 | 減少 | 当連結会計年度末 |
|---------|-------------|----|----|-------------|
| 普通株式(株) | 141,669,000 | — | — | 141,669,000 |

2 自己株式に関する事項

| 株式の種類 | 前連結会計年度末 | 増加 | 減少 | 当連結会計年度末 |
|---------|------------|--------|-------|------------|
| 普通株式(株) | 13,765,987 | 14,544 | 1,178 | 13,779,353 |

(変動事由の概要)

増加は単元未満株式の買取請求による取得で、減少は単元未満株式の買増請求による売渡です。

3 配当に関する事項

(1) 配当金支払額

| (決議) | 株式の種類 | 配当金の総額 (百万円) | 1株当たり配当額 (円) | 基準日 | 効力発生日 |
|----------------------|-------|-----------------|-----------------|------------|------------|
| 平成19年6月28日 定時株主総会 | 普通株式 | 79,299 | 620 | 平成19年3月31日 | 平成19年6月29日 |
| 平成19年10月25日 取締役会 | 普通株式 | 17,905 | 140 | 平成19年9月30日 | 平成19年12月3日 |

(2) 基準日が当連結会計年度に属する配当のうち、配当の効力発生日が翌連結会計年度となるもの

| (決議) | 株式の種類 | 配当金の総額 (百万円) | 配当の原資 | 1株当たり 配当額(円) | 基準日 | 効力発生日 |
|----------------------|-------|-----------------|-------|-----------------|------------|------------|
| 平成20年6月27日 定時株主総会 | 普通株式 | 143,236 | 利益剰余金 | 1,120 | 平成20年3月31日 | 平成20年6月30日 |

(連結キャッシュ・フロー計算書関係)

| 前連結会計年度 (自 平成18年4月1日 至 平成19年3月31日) | 当連結会計年度 (自 平成19年4月1日 至 平成20年3月31日) |
|--|--|
| ※1 現金及び現金同等物の期末残高と連結貸借対照表に掲記されている科目の金額との関係 <div style="text-align: right;">(平成19年3月31日)</div> 現金及び預金勘定 962,197百万円 預入期間が3か月を超える定期預金 Δ 360,838百万円 取得日から3か月以内に償還期限の到来する短期投資 87,378百万円 <hr/> 現金及び現金同等物 688,737百万円 | ※1 現金及び現金同等物の期末残高と連結貸借対照表に掲記されている科目の金額との関係 <div style="text-align: right;">(平成20年3月31日)</div> 現金及び預金勘定 899,251百万円 預入期間が3か月を超える定期預金 Δ 43,318百万円 取得日から3か月以内に償還期限の到来する短期投資 247,609百万円 <hr/> 現金及び現金同等物 1,103,542百万円 |

(リース取引関係)

| 前連結会計年度 (自 平成18年4月1日 至 平成19年3月31日) | 当連結会計年度 (自 平成19年4月1日 至 平成20年3月31日) |
|---|--|
| 1 リース物件の所有権が借主に移転すると認められるもの以外のファイナンス・リース取引 ① リース物件の取得価額相当額、減価償却累計額相当額及び期末残高相当額 工具器具備品等 取得価額相当額 769百万円 減価償却累計額相当額 329百万円 期末残高相当額 439百万円 ② 未経過リース料期末残高相当額 1年以内 195百万円 1年超 243百万円 <hr/> 合計 439百万円 ③ 支払リース料及び減価償却費相当額 支払リース料 236百万円 減価償却費相当額 236百万円 ④ 減価償却費相当額の算定方法 リース期間を耐用年数とし、残存価額を零とする定額法によっています。 (注) 取得価額相当額及び未経過リース料期末残高相当額の算定は、有形固定資産の期末残高等に占めるその割合が低いとため、支払利子込み法によっています。 | 1 リース物件の所有権が借主に移転すると認められるもの以外のファイナンス・リース取引 ① リース物件の取得価額相当額、減価償却累計額相当額及び期末残高相当額 工具器具備品等 取得価額相当額 1,042百万円 減価償却累計額相当額 475百万円 期末残高相当額 566百万円 ② 未経過リース料期末残高相当額 1年以内 261百万円 1年超 304百万円 <hr/> 合計 566百万円 ③ 支払リース料及び減価償却費相当額 支払リース料 271百万円 減価償却費相当額 271百万円 ④ 減価償却費相当額の算定方法 前連結会計年度に同じ (注) 取得価額相当額及び未経過リース料期末残高相当額の算定は、有形固定資産の期末残高等に占めるその割合が低いとため、支払利子込み法によっています。 |
| 2 オペレーティング・リース取引 未経過リース料 1年以内 643百万円 1年超 3,732百万円 <hr/> 合計 4,376百万円 | 2 オペレーティング・リース取引 未経過リース料 1年以内 915百万円 1年超 6,177百万円 <hr/> 合計 7,092百万円 |

(有価証券関係)

| 前連結会計年度 (平成19年3月31日) | | | | |
|-------------------------|--|---------------------|------------------|--------|
| 1 | その他有価証券で時価のあるもの | | | |
| | 取得原価 (百万円) | 連結貸借対照表 計上額(百万円) | 差額 (百万円) | |
| | (連結貸借対照表計上額が取得原価を超えるもの) | | | |
| | 株式 | 8,989 | 22,256 | 13,267 |
| | 債券 | 57,614 | 59,070 | 1,456 |
| | 小計 | 66,604 | 81,327 | 14,723 |
| | (連結貸借対照表計上額が取得原価を超えないもの) | | | |
| | 株式 | 433 | 265 | △167 |
| | 債券 | 27,087 | 26,839 | △247 |
| | 小計 | 27,520 | 27,105 | △415 |
| | 合計 | 94,124 | 108,432 | 14,308 |
| 2 | 当連結会計年度中に売却したその他有価証券(自 平成18年4月1日 至 平成19年3月31日) | | | |
| | 売却額 (百万円) | 売却益の合計額 (百万円) | 売却損の合計額 (百万円) | |
| | 1,173 | 891 | — | |
| 3 | 時価評価されていない主な有価証券の内容及び連結貸借対照表計上額 | | | |
| | (1) 満期保有目的の債券 | | | |
| | コマーシャルペーパー | 59,980百万円 | | |
| | (2) その他有価証券 | | | |
| | 優先出資証券 | 5,000百万円 | | |
| | 非上場債券 | 27,342百万円 | | |
| 4 | その他有価証券のうち満期があるもの及び満期保有目的の債券の今後の償還予定額 | | | |
| | | 1年以内 (百万円) | 1年超5年以内 (百万円) | |
| | コマーシャルペーパー | 59,980 | — | |
| | 国債 他 | 55,990 | 57,261 | |
| | 合計 | 115,971 | 57,261 | |

当連結会計年度
(平成20年3月31日)

1 その他有価証券で時価のあるもの

| | 取得原価 (百万円) | 連結貸借対照表 計上額(百万円) | 差額 (百万円) |
|--------------------------|---------------|---------------------|-------------|
| (連結貸借対照表計上額が取得原価を超えるもの) | | | |
| 株式 | 2,398 | 11,517 | 9,119 |
| 債券 | 2,996 | 2,997 | 0 |
| 小計 | 5,395 | 14,514 | 9,119 |
| (連結貸借対照表計上額が取得原価を超えないもの) | | | |
| 株式 | 6,705 | 5,358 | △1,346 |
| 債券 | 38,809 | 33,479 | △5,330 |
| 小計 | 45,514 | 38,837 | △6,677 |
| 合計 | 50,910 | 53,352 | 2,442 |

2 当連結会計年度中に売却したその他有価証券(自平成19年4月1日 至 平成20年3月31日)

| 売却額 (百万円) | 売却益の合計額 (百万円) | 売却損の合計額 (百万円) |
|--------------|------------------|------------------|
| 58 | 37 | — |

3 時価評価されていない主な有価証券の内容及び連結貸借対照表計上額

| | |
|---------------|------------|
| (1) 満期保有目的の債券 | |
| コマーシャルペーパー | 66,589百万円 |
| 割引債等 | 11,652百万円 |
| (2) その他有価証券 | |
| 非上場債券 | 33,316百万円 |
| 譲渡性預金 | 254,659百万円 |

4 その他有価証券のうち満期があるもの及び満期保有目的の債券の今後の償還予定額

| | 1年以内 (百万円) | 1年超5年以内 (百万円) |
|------------|---------------|------------------|
| コマーシャルペーパー | 69,586 | — |
| 譲渡性預金 | 254,659 | — |
| 国債 他 | 28,824 | 49,624 |
| 合計 | 353,070 | 49,624 |

(デリバティブ取引関係)

1 取引の状況に関する事項

| 前連結会計年度 (自 平成18年4月1日 至 平成19年3月31日) | 当連結会計年度 (自 平成19年4月1日 至 平成20年3月31日) |
|---|---|
| <p>(1) 取引の内容 当社グループ(当社及び連結子会社)においては、当社及び一部連結子会社で、先物為替予約、通貨オプション取引を行っています。</p> <p>(2) 取引に対する取組方針 外貨預金等の残高の範囲でのみデリバティブ取引を利用することとし、投機的な取引は行わない方針です。</p> <p>(3) 取引の利用目的 先物為替予約：外貨建預金の為替変動リスクを軽減するため。 通貨オプション取引：外貨建預金の為替変動リスクを軽減するため及び短期金融資産の運用利回り向上のため。</p> <p>(4) 取引に係るリスクの内容 先物為替予約及び通貨オプション取引には、為替相場の変動によるリスクを有しています。なお、契約先は信用度の高い金融機関に限定しているため、相手方の契約不履行によるリスクはほとんどないと認識しています。</p> <p>(5) 取引に係るリスク管理体制 取締役社長、管掌取締役の承認を得て、当社では財務部が、連結子会社では財務担当部門が実行及び管理を行っています。なお、当該子会社は、取引の状況を定期的に管掌取締役等に報告しています。</p> | <p>(1) 取引の内容 前連結会計年度に同じ</p> <p>(2) 取引に対する取組方針 前連結会計年度に同じ</p> <p>(3) 取引の利用目的 前連結会計年度に同じ</p> <p>(4) 取引に係るリスクの内容 前連結会計年度に同じ</p> <p>(5) 取引に係るリスク管理体制 前連結会計年度に同じ</p> |

2 取引の時価等に関する事項

前連結会計年度(平成19年3月31日)

該当事項はありません。

当連結会計年度(平成20年3月31日)

通貨関連

| 区分 | 取引の種類 | 契約額等 (百万円) | 契約額等のうち 1年超(百万円) | 時価 (百万円) | 評価損益 (百万円) |
|-----------|-----------|---------------|---------------------|-------------|---------------|
| 市場取引以外の取引 | 為替予約取引 | | | | |
| | 売建 | | | | |
| | ポンド | 18,345 | — | 17,890 | 455 |
| | 買建 | | | | |
| | 円 | 8,287 | — | 8,924 | 636 |
| | 通貨オプション取引 | | | | |
| | 売建 | | | | |
| | コール | | | | |
| | 米ドル | 154,005 | — | | |
| | ユーロ | (1,123) | (—) | 1,275 | △152 |
| ユーロ | 216,293 | — | | | |
| ユーロ | (1,569) | (—) | 1,614 | △44 | |
| 買建 | | | | | |
| プット | | | | | |
| 米ドル | 51,335 | — | | | |
| 米ドル | (1,123) | (—) | 880 | △242 | |
| ユーロ | 108,146 | — | | | |
| ユーロ | (1,569) | (—) | 1,464 | △104 | |
| | 合計 | — | — | — | 547 |

(注) 1 時価の算定は、為替予約取引については当連結決算日における先物為替相場によっています。通貨オプション取引については、デリバティブ取引契約を締結している取引先金融機関から提示された価格によっています。

2 上記契約額等の()内の金額はオプション料です。

(退職給付関係)

前連結会計年度
(平成19年3月31日)

1 採用している退職給付制度の概要

提出会社では、確定給付型の制度として、適格退職年金制度及び退職一時金制度を設けています。一部連結子会社では、確定給付型制度のほか、確定拠出型制度を設けています。また、従業員の退職等に際して割増退職金を支払う場合があります。

2 退職給付債務に関する事項

| | |
|-----------------------|------------|
| イ 退職給付債務 | △21,382百万円 |
| ロ 年金資産 | 19,154百万円 |
| ハ 未積立退職給付債務(イ+ロ) | △2,227百万円 |
| ニ 未認識数理計算上の差異 | 1,201百万円 |
| ホ 未認識過去勤務債務 | 53百万円 |
| ヘ 連結貸借対照表計上額純額(ハ+ニ+ホ) | △972百万円 |
| ト 前払年金費用 | 3,471百万円 |
| チ 退職給付引当金(ヘ-ト) | △4,443百万円 |

(注) 一部の連結子会社は、退職給付債務の算定にあたり、簡便法を採用しています。

3 退職給付費用に関する事項(自 平成18年4月1日 至 平成19年3月31日)

| | |
|---------------------|----------|
| イ 勤務費用 | 1,422百万円 |
| ロ 利息費用 | 703百万円 |
| ハ 期待運用収益 | △490百万円 |
| ニ 数理計算上の差異の費用処理額 | △5百万円 |
| ホ 過去勤務債務の費用処理額 | 77百万円 |
| ヘ 退職給付費用(イ+ロ+ハ+ニ+ホ) | 1,707百万円 |
| ト その他 | 733百万円 |
| チ 合計(ヘ+ト) | 2,440百万円 |

(注) 1 「イ 勤務費用」には、簡便法を採用している連結子会社の退職給付費用を含めています。

2 「ト その他」は、主に確定拠出型制度による掛金拠出額です。

4 退職給付債務等の計算の基礎に関する事項(自 平成18年4月1日 至 平成19年3月31日)

| | |
|------------------|---------------|
| イ 退職給付見込額の期間配分方法 | 期間定額基準 |
| ロ 割引率 | 1.5%~6.0% |
| ハ 期待運用収益率 | 1.5%~7.5% |
| ニ 過去勤務債務の額の処理年数 | 9~10年 |
| ホ 数理計算上の差異の処理年数 | 主として発生年度に一括処理 |

当連結会計年度
(平成20年3月31日)

1 採用している退職給付制度の概要

提出会社では、確定給付型の制度として、適格退職年金制度及び退職一時金制度を設けています。一部連結子会社では、確定給付型制度のほか、確定拠出型制度を設けています。また、従業員の退職等に際して割増退職金を支払う場合があります。

2 退職給付債務に関する事項

| | |
|-----------------------|------------|
| イ 退職給付債務 | △22,071百万円 |
| ロ 年金資産 | 16,973百万円 |
| ハ 未積立退職給付債務(イ+ロ) | △5,098百万円 |
| ニ 未認識数理計算上の差異 | 1,468百万円 |
| ホ 未認識過去勤務債務 | △17百万円 |
| ヘ 連結貸借対照表計上額純額(ハ+ニ+ホ) | △3,648百万円 |
| ト 前払年金費用 | 858百万円 |
| チ 退職給付引当金(ヘ+ト) | △4,506百万円 |

(注) 一部の連結子会社は、退職給付債務の算定にあたり、簡便法を採用しています。

3 退職給付費用に関する事項(自 平成19年4月1日 至 平成20年3月31日)

| | |
|---------------------|----------|
| イ 勤務費用 | 1,485百万円 |
| ロ 利息費用 | 680百万円 |
| ハ 期待運用収益 | △499百万円 |
| ニ 数理計算上の差異の費用処理額 | 2,990百万円 |
| ホ 過去勤務債務の費用処理額 | 121百万円 |
| ヘ 退職給付費用(イ+ロ+ハ+ニ+ホ) | 4,778百万円 |
| ト その他 | 789百万円 |
| チ 合計(ヘ+ト) | 5,568百万円 |

(注) 1 「イ 勤務費用」には、簡便法を採用している連結子会社の退職給付費用を含めています。

2 「ト その他」は、主に確定拠出型制度による掛金拠出額です。

4 退職給付債務等の計算の基礎に関する事項(自 平成19年4月1日 至 平成20年3月31日)

| | |
|------------------|---------------|
| イ 退職給付見込額の期間配分方法 | 期間定額基準 |
| ロ 割引率 | 1.5%~5.75% |
| ハ 期待運用収益率 | 1.5%~7.5% |
| ニ 過去勤務債務の額の処理年数 | 9~10年 |
| ホ 数理計算上の差異の処理年数 | 主として発生年度に一括処理 |

(税効果会計関係)

| 前連結会計年度 (平成19年3月31日) | | 当連結会計年度 (平成20年3月31日) | |
|--|------------|---|------------|
| 1 繰延税金資産及び繰延税金負債の発生の主な原因別の内訳 | | 1 繰延税金資産及び繰延税金負債の発生の主な原因別の内訳 | |
| 繰延税金資産 | | 繰延税金資産 | |
| たな卸資産における連結会社間未実現利益及び評価減 | 16,843百万円 | たな卸資産における連結会社間未実現利益及び評価減 | 18,260百万円 |
| 研究開発費 | 14,281百万円 | 研究開発費 | 15,777百万円 |
| 未払金・未払費用 | 9,451百万円 | 未払金・未払費用 | 16,852百万円 |
| 未払事業税 | 6,140百万円 | 未払事業税 | 6,862百万円 |
| 土地 | 2,571百万円 | 投資有価証券評価損 | 5,502百万円 |
| 投資有価証券評価損 | 2,102百万円 | 土地 | 2,210百万円 |
| 減価償却超過額 | 1,812百万円 | 退職給付引当金 | 1,707百万円 |
| 退職給付引当金 | 1,697百万円 | 減価償却超過額 | 1,285百万円 |
| その他 | 8,375百万円 | その他 | 10,285百万円 |
| 繰延税金資産 小計 | 63,276百万円 | 繰延税金資産 小計 | 78,741百万円 |
| 評価性引当額 | △611百万円 | 評価性引当額 | △530百万円 |
| 繰延税金資産 合計 | 62,664百万円 | 繰延税金資産 合計 | 78,211百万円 |
| 繰延税金負債 | | 繰延税金負債 | |
| その他有価証券評価差額 | △6,079百万円 | 関係会社留保利益 | △11,702百万円 |
| 関係会社留保利益 | △4,346百万円 | その他有価証券評価差額 | △3,702百万円 |
| その他 | △2,192百万円 | その他 | △1,233百万円 |
| 繰延税金負債 合計 | △12,619百万円 | 繰延税金負債 合計 | △16,637百万円 |
| 繰延税金資産の純額 | 50,045百万円 | 繰延税金資産の純額 | 61,573百万円 |
| 2 法定実効税率と税効果会計適用後の法人税等の負担率との差異の原因となった主な項目別の内訳 | | 2 法定実効税率と税効果会計適用後の法人税等の負担率との差異の原因となった主な項目別の内訳 | |
| 法定実効税率と税効果会計適用後の法人税等の負担率との間の差異が、法定実効税率の100分の5以下であるため、記載を省略しています。 | | 前連結会計年度に同じ | |

(セグメント情報)

【事業の種類別セグメント情報】

前連結会計年度及び当連結会計年度において、当社グループ(当社及び連結子会社)の取扱製品をその種類、性質、製造方法、販売市場等の類似性にて判別したところ、全セグメントの売上高の合計、営業損益及び全セグメントの資産の金額の合計に占める「レジャー機器」の割合がいずれも90%を超えていて、また、当該セグメント以外で、開示基準に該当するセグメントがありません。従って、事業の種類別セグメント情報の記載を省略しています。

【所在地別セグメント情報】

前連結会計年度(自 平成18年4月1日 至 平成19年3月31日)

| | 日本 (百万円) | 南北 アメリカ (百万円) | 欧州 (百万円) | その他 の 地域 (百万円) | 計 (百万円) | 消去又は 全社 (百万円) | 連結 (百万円) |
|-----------------------|-------------|---------------------|-------------|-------------------------|------------|---------------------|-------------|
| I 売上高及び営業損益 | | | | | | | |
| 売上高 | | | | | | | |
| (1) 外部顧客に対する売上高 | 331,385 | 352,377 | 266,156 | 16,614 | 966,534 | — | 966,534 |
| (2) セグメント間の内部売上高又は振替高 | 567,384 | 2,345 | 15 | 121 | 569,866 | (569,866) | — |
| 計 | 898,770 | 354,723 | 266,171 | 16,735 | 1,536,401 | (569,866) | 966,534 |
| 営業費用 | 686,529 | 340,345 | 249,219 | 16,833 | 1,292,928 | (552,418) | 740,509 |
| 営業利益 | 212,240 | 14,378 | 16,952 | △98 | 243,472 | (17,448) | 226,024 |
| II 資産 | 1,335,389 | 247,508 | 157,054 | 15,247 | 1,755,200 | (179,603) | 1,575,597 |

(注) 1 国又は地域の区分の方法は、地理的近接度によっています。

2 本邦以外の各区分に属する主な国又は地域は、以下のとおりです。

南北アメリカ：米国、カナダ

欧州：ドイツ、フランス、イギリス、オランダ、スペイン、イタリア

その他の地域：オーストラリア、韓国、台湾

当連結会計年度(自 平成19年4月1日 至 平成20年3月31日)

| | 日本 (百万円) | 南北 アメリカ (百万円) | 欧州 (百万円) | その他 の 地域 (百万円) | 計 (百万円) | 消去又は 全社 (百万円) | 連結 (百万円) |
|-----------------------|-------------|---------------------|-------------|-------------------------|------------|---------------------|-------------|
| I 売上高及び営業損益 | | | | | | | |
| 売上高 | | | | | | | |
| (1) 外部顧客に対する売上高 | 337,477 | 659,711 | 620,419 | 54,815 | 1,672,423 | — | 1,672,423 |
| (2) セグメント間の内部売上高又は振替高 | 1,098,174 | 2,496 | 3 | 293 | 1,100,968 | (1,100,968) | — |
| 計 | 1,435,652 | 662,207 | 620,422 | 55,109 | 2,773,391 | (1,100,968) | 1,672,423 |
| 営業費用 | 1,045,111 | 620,148 | 567,019 | 48,844 | 2,281,124 | (1,095,921) | 1,185,202 |
| 営業利益 | 390,540 | 42,058 | 53,403 | 6,264 | 492,267 | (5,047) | 487,220 |
| II 資産 | 1,495,895 | 296,263 | 294,212 | 26,733 | 2,113,104 | (310,614) | 1,802,490 |

(注) 1 国又は地域の区分の方法は、地理的近接度によっています。

2 本邦以外の各区分に属する主な国又は地域は、以下のとおりです。

南北アメリカ：米国、カナダ

欧州：ドイツ、フランス、イギリス、オランダ、スペイン、イタリア

その他の地域：オーストラリア、韓国、台湾

【海外売上高】

前連結会計年度(自 平成18年4月1日 至 平成19年3月31日)

| | 南北アメリカ | 欧州 | その他の地域 | 計 |
|------------------------------|---------|---------|--------|---------|
| I 海外売上高(百万円) | 353,242 | 266,205 | 23,602 | 643,050 |
| II 連結売上高(百万円) | | | | 966,534 |
| III 連結売上高に占める 海外売上高の割合(%) | 36.5 | 27.5 | 2.5 | 66.5 |

(注) 1 国又は地域の区分の方法は、地理的近接度によっています。

2 各区分に属する主な国又は地域は、以下のとおりです。

南北アメリカ：米国、カナダ

欧州：ドイツ、フランス、イギリス、オランダ、スペイン、イタリア

その他の地域：オーストラリア、韓国、台湾

3 海外売上高は、提出会社及び連結子会社の本邦以外の国又は地域における売上高です。

当連結会計年度(自 平成19年4月1日 至 平成20年3月31日)

| | 南北アメリカ | 欧州 | その他の地域 | 計 |
|------------------------------|---------|---------|--------|-----------|
| I 海外売上高(百万円) | 661,056 | 620,451 | 66,466 | 1,347,974 |
| II 連結売上高(百万円) | | | | 1,672,423 |
| III 連結売上高に占める 海外売上高の割合(%) | 39.5 | 37.1 | 4.0 | 80.6 |

(注) 1 国又は地域の区分の方法は、地理的近接度によっています。

2 各区分に属する主な国又は地域は、以下のとおりです。

南北アメリカ：米国、カナダ

欧州：ドイツ、フランス、イギリス、オランダ、スペイン、イタリア

その他の地域：オーストラリア、韓国、台湾

3 海外売上高は、提出会社及び連結子会社の本邦以外の国又は地域における売上高です。

【関連当事者との取引】

前連結会計年度(自 平成18年4月1日 至 平成19年3月31日)

| 属性 | 会社等の名称 | 住所 | 資本金 (百万円) | 事業の内容 又は職業 | 議決権等 の所有 (被所有) 割合(%) | 関係内容 | | 取引の内容 | 取引金額 (百万円) | 科目 | 期末残高 (百万円) |
|-----------------------------------|------------|------------|--------------|-----------------------------|-------------------------------|------------|-----------------|----------------|---------------|-----|---------------|
| | | | | | | 役員の 兼任等 | 事業上 の関係 | | | | |
| 主要株主が 議決権の 過半数を所有している 会社 | ㈱時雨殿 ※1 | 京都市 右京区 | 100 | 小倉百人一首を 題材とした文化 施設の運営 | - | - | 当社製 品の購 入 | 当社製品の 販売 ※2 | 14 | 売掛金 | 1 |
| | | | | | | | | 商標等使用料 ※3 | 16 | 未払金 | 5 |

(注) 1 取引金額には消費税等を含まず、期末残高には消費税等を含みます。

2 取引条件及び取引条件の決定方針等

※1 提出会社の主要株主 山内博氏が議決権の100%を直接所有しています。

※2 製品の販売については、市場価格等を勘案して一般的取引と同様に決定しています。

※3 当該会社所有の商標及び著作物を、提出会社が販売するソフトウェアに使用する対価として支払っており、一般的取引条件と同様に決定しています。

当連結会計年度(自 平成19年4月1日 至 平成20年3月31日)

| 属性 | 会社等の名称 | 住所 | 資本金 (百万円) | 事業の内容 又は職業 | 議決権等 の所有 (被所有) 割合(%) | 関係内容 | | 取引の内容 | 取引金額 (百万円) | 科目 | 期末残高 (百万円) |
|-----------------------------------|------------|------------|--------------|-----------------------------|-------------------------------|------------|-----------------|----------------|---------------|-----|---------------|
| | | | | | | 役員の 兼任等 | 事業上 の関係 | | | | |
| 主要株主が 議決権の 過半数を所有している 会社 | ㈱時雨殿 ※1 | 京都市 右京区 | 100 | 小倉百人一首を 題材とした文化 施設の運営 | - | - | 当社製 品の購 入 | 当社製品の 販売 ※2 | 6 | 売掛金 | 0 |
| | | | | | | | | 商標等使用料 ※3 | 2 | 未払金 | 0 |

(注) 1 取引金額には消費税等を含まず、期末残高には消費税等を含みます。

2 取引条件及び取引条件の決定方針等

※1 提出会社の主要株主 山内博氏が議決権の100%を直接所有しています。

※2 製品の販売については、市場価格等を勘案して一般的取引と同様に決定しています。

※3 当該会社所有の商標及び著作物を、提出会社が販売するソフトウェアに使用する対価として支払っており、一般的取引条件と同様に決定しています。

(1株当たり情報)

| 前連結会計年度 (自 平成18年4月1日 至 平成19年3月31日) | | 当連結会計年度 (自 平成19年4月1日 至 平成20年3月31日) | |
|--|-----------|--|-----------|
| 1株当たり純資産額 | 8,614.97円 | 1株当たり純資産額 | 9,616.69円 |
| 1株当たり当期純利益 | 1,362.61円 | 1株当たり当期純利益 | 2,012.13円 |

- (注) 1 潜在株式調整後1株当たり当期純利益については、潜在株式が存在しないため記載していません。
2 1株当たり当期純利益の算定上の基礎は、以下のとおりです。

| | 前連結会計年度 (自 平成18年4月1日 至 平成19年3月31日) | 当連結会計年度 (自 平成19年4月1日 至 平成20年3月31日) |
|-------------------|--|--|
| 当期純利益(百万円) | 174,290 | 257,342 |
| 普通株主に帰属しない金額(百万円) | — | — |
| 普通株式に係る当期純利益(百万円) | 174,290 | 257,342 |
| 普通株式の期中平均株式数(千株) | 127,908 | 127,895 |

(重要な後発事象)

| 前連結会計年度 (自 平成18年4月1日 至 平成19年3月31日) | 当連結会計年度 (自 平成19年4月1日 至 平成20年3月31日) |
|--|--|
| 該当事項はありません。 | 同左 |

⑤ 【連結附属明細表】

【社債明細表】

該当事項はありません。

【借入金等明細表】

該当事項はありません。

(2) 【その他】

重要な訴訟事件等

平成14年10月30日、欧州委員会(Commission of the European Communities)は、当社グループの欧州における平成10年までの過去の取引行為がEU条約81条等で禁止されているEU域内共通市場での競争の制限に当たるとして、罰金149百万ユーロを課す旨の決定をしました。

これに対し当社グループは、罰金が不当に高額であるとの判断により、平成15年1月16日、欧州第一審裁判所(Court of First Instance of the European Communities)に控訴し、現在、訴訟手続きが進められています。

2 【財務諸表等】

(1) 【財務諸表】

① 【貸借対照表】

| 区分 | 注記 番号 | 前事業年度 (平成19年3月31日) | | 当事業年度 (平成20年3月31日) | |
|--------------|----------|-----------------------|------------|-----------------------|------------|
| | | 金額 (百万円) | 構成比 (%) | 金額 (百万円) | 構成比 (%) |
| (資産の部) | | | | | |
| I 流動資産 | | | | | |
| 1 現金及び預金 | | 796,140 | | 682,418 | |
| 2 受取手形 | | 1,517 | | 103 | |
| 3 売掛金 | ※2 | 192,654 | | 315,432 | |
| 4 有価証券 | | 55,990 | | 237,169 | |
| 5 商品 | | 297 | | — | |
| 6 製品 | | 13,958 | | 9,597 | |
| 7 原材料 | | 5,146 | | 6,290 | |
| 8 仕掛品 | | 267 | | 97 | |
| 9 貯蔵品 | | 563 | | 2,651 | |
| 10 前払費用 | | 2,156 | | 839 | |
| 11 繰延税金資産 | | 22,002 | | 28,051 | |
| 12 短期貸付金 | ※5 | 24,210 | | 20,038 | |
| 13 未収入金 | | 56,856 | | 58,751 | |
| 14 その他 | | 9,108 | | 4,358 | |
| 15 貸倒引当金 | | △2 | | △4 | |
| 流動資産合計 | | 1,180,869 | 86.4 | 1,365,795 | 89.4 |
| II 固定資産 | | | | | |
| 1 有形固定資産 | ※1 | | | | |
| (1) 建物 | | 12,631 | | 12,116 | |
| (2) 構築物 | | 283 | | 298 | |
| (3) 機械及び装置 | | 271 | | 334 | |
| (4) 車両運搬具 | | 39 | | 31 | |
| (5) 工具器具備品 | | 3,037 | | 3,057 | |
| (6) 土地 | | 25,077 | | 24,605 | |
| 有形固定資産合計 | | 41,341 | 3.1 | 40,444 | 2.6 |
| 2 無形固定資産 | | | | | |
| (1) 特許権 | | 48 | | 40 | |
| (2) 商標権 | | 2 | | 37 | |
| (3) ソフトウェア | | 286 | | 250 | |
| (4) その他 | | 0 | | 0 | |
| 無形固定資産合計 | | 337 | 0.0 | 328 | 0.0 |
| 3 投資その他の資産 | | | | | |
| (1) 投資有価証券 | | 84,992 | | 66,689 | |
| (2) 関係会社株式 | | 22,185 | | 24,105 | |
| (3) 関係会社出資金 | | 10,419 | | 10,419 | |
| (4) 従業員長期貸付金 | | 37 | | 40 | |
| (5) 破産更生債権等 | | 10 | | — | |
| (6) 長期前払費用 | | 3,541 | | 907 | |
| (7) 繰延税金資産 | | 10,434 | | 19,309 | |
| (8) 長期性預金 | | 11,805 | | — | |
| (9) その他 | | 303 | | 66 | |
| (10) 貸倒引当金 | | △10 | | △0 | |
| 投資その他の資産合計 | | 143,719 | 10.5 | 121,538 | 8.0 |
| 固定資産合計 | | 185,398 | 13.6 | 162,311 | 10.6 |
| 資産合計 | | 1,366,267 | 100.0 | 1,528,107 | 100.0 |

| 区分 | 注記 番号 | 前事業年度 (平成19年3月31日) | | 当事業年度 (平成20年3月31日) | |
|-------------|----------|-----------------------|------------|-----------------------|------------|
| | | 金額 (百万円) | 構成比 (%) | 金額 (百万円) | 構成比 (%) |
| (負債の部) | | | | | |
| I 流動負債 | | | | | |
| 1 | | | | | |
| 1 | | | 8,919 | | 8,327 |
| 2 | | | 287,029 | | 321,476 |
| 3 | | | 21,837 | | 28,029 |
| 4 | | | 12,552 | | 31,749 |
| 5 | | | 78,294 | | 89,030 |
| 6 | | | 4,591 | | 2,158 |
| 7 | | | 899 | | 1,280 |
| 8 | | | 1,779 | | 1,848 |
| 9 | | | 313 | | 268 |
| 10 | | | 2,293 | | 4,178 |
| | | | 418,510 | 30.6 | 488,347 |
| II 固定負債 | | | | | |
| 1 | | | 680 | | 503 |
| | | | 680 | 0.1 | 503 |
| | | | 419,191 | 30.7 | 488,851 |
| (純資産の部) | | | | | |
| I 株主資本 | | | | | |
| 1 | | | 10,065 | | 10,065 |
| 2 | | | | | |
| (1) | | 11,584 | | 11,584 | |
| (2) | | 2 | | 56 | |
| | | | 11,586 | | 11,640 |
| 3 | | | | | |
| (1) | | 2,516 | | 2,516 | |
| (2) | | | | | |
| | ※4 | 40 | | 38 | |
| | | 860,000 | | 860,000 | |
| | | 209,368 | | 305,763 | |
| | | | 1,071,925 | | 1,168,318 |
| 4 | | | △155,396 | | △156,184 |
| | | | 938,181 | 68.7 | 1,033,839 |
| II 評価・換算差額等 | | | | | |
| 1 | | | | | |
| | | | 8,895 | | 5,417 |
| | | | 8,895 | 0.6 | 5,417 |
| | | | 947,076 | 69.3 | 1,039,256 |
| | | | 1,366,267 | 100.0 | 1,528,107 |

② 【損益計算書】

| 区分 | 注記 番号 | 前事業年度 (自 平成18年4月1日 至 平成19年3月31日) | | 当事業年度 (自 平成19年4月1日 至 平成20年3月31日) | |
|----------------|----------|--|------------|--|------------|
| | | 金額 (百万円) | 百分比 (%) | 金額 (百万円) | 百分比 (%) |
| I 売上高 | ※7 | | | | |
| 1 製品売上高 | ※1 | 877,290 | | 1,435,517 | |
| 2 商品売上高 | | 21,349 | 898,639 | — | 1,435,517 |
| | | | 100.0 | | 100.0 |
| II 売上原価 | | | | | |
| 1 期首製品たな卸高 | | 2,746 | | 14,256 | |
| 2 期首商品たな卸高 | | 187 | | — | |
| 3 当期製品製造原価 | ※2 | 564,362 | | 911,376 | |
| 4 著作権使用料等 | | 23,921 | | 42,116 | |
| 5 当期商品仕入高 | | 20,085 | | — | |
| 6 他勘定受入高 | ※3 | 41 | | 25 | |
| 合計 | | 611,345 | | 967,774 | |
| 7 他勘定振替高 | ※4 | 582 | | 89 | |
| 8 期末製品たな卸高 | | 13,958 | | 9,597 | |
| 9 期末商品たな卸高 | | 297 | 596,507 | — | 958,088 |
| | | | 66.4 | | 66.7 |
| 売上総利益 | | | 302,132 | | 477,428 |
| | | | 33.6 | | 33.3 |
| III 販売費及び一般管理費 | | | | | |
| 1 発送配達費 | | 6,488 | | 5,908 | |
| 2 広告宣伝費 | | 22,390 | | 21,308 | |
| 3 従業員給料諸手当 | | 5,021 | | 5,235 | |
| 4 賞与引当金繰入額 | | 607 | | 658 | |
| 5 減価償却費 | | 1,035 | | 1,119 | |
| 6 諸負担金手数料 | | 4,876 | | 6,173 | |
| 7 研究開発費 | ※2 | 38,380 | | 37,260 | |
| 8 貸倒引当金繰入額 | | 0 | | 1 | |
| 9 その他 | | 11,043 | 89,843 | 9,265 | 86,931 |
| | | | 10.0 | | 6.1 |
| 営業利益 | | | 212,288 | | 390,496 |
| | | | 23.6 | | 27.2 |
| IV 営業外収益 | | | | | |
| 1 受取利息 | | 24,055 | | 26,456 | |
| 2 有価証券利息 | | 2,435 | | 5,123 | |
| 3 受取配当金 | | 543 | | 432 | |
| 4 仕入割引 | | 433 | | 440 | |
| 5 為替差益 | | 23,131 | | — | |
| 6 その他 | | 1,823 | 52,423 | 2,214 | 34,667 |
| | | | 5.8 | | 2.4 |

| 区分 | 注記 番号 | 前事業年度 (自 平成18年4月1日 至 平成19年3月31日) | | 当事業年度 (自 平成19年4月1日 至 平成20年3月31日) | |
|--------------|----------|--|------------|--|------------|
| | | 金額 (百万円) | 百分比 (%) | 金額 (百万円) | 百分比 (%) |
| V 営業外費用 | | | | | |
| 1 売上割引 | ※7 | 1,233 | | 1,215 | |
| 2 為替差損 | | — | | 82,649 | |
| 3 その他 | | 75 | 1,308 | 1,381 | 85,247 |
| 経常利益 | | | 263,403 | | 339,916 |
| | | | 29.3 | | 23.7 |
| VI 特別利益 | | | | | |
| 1 貸倒引当金戻入額 | | 2,912 | | 10 | |
| 2 固定資産売却益 | ※5 | 252 | | — | |
| 3 投資有価証券売却益 | | 891 | 4,056 | 37 | 47 |
| | | | 0.4 | | 0.0 |
| VII 特別損失 | | | | | |
| 1 固定資産処分損 | ※6 | 51 | | 28 | |
| 2 投資有価証券評価損 | | 335 | | 10,914 | |
| 3 関係会社株式評価損 | | 1,679 | | — | |
| 4 関係会社整理損 | | — | 2,067 | 78 | 11,022 |
| | | | 0.2 | | 0.8 |
| 税引前当期純利益 | | | 265,392 | | 328,942 |
| | | | 29.5 | | 22.9 |
| 法人税、住民税及び事業税 | | 112,221 | | 147,891 | |
| 過年度法人税等 | ※8 | 17,798 | | — | |
| 法人税等調整額 | | △7,371 | 122,648 | △12,547 | 135,344 |
| | | | 13.6 | | 9.4 |
| 当期純利益 | | | 142,743 | | 193,598 |
| | | | 15.9 | | 13.5 |

製造原価明細書

| 区分 | 注記 番号 | 前事業年度 (自 平成18年4月1日 至 平成19年3月31日) | | 当事業年度 (自 平成19年4月1日 至 平成20年3月31日) | |
|-----------|----------|--|------------|--|------------|
| | | 金額 (百万円) | 構成比 (%) | 金額 (百万円) | 構成比 (%) |
| I 材料費 | | 547,819 | 97.0 | 877,248 | 96.3 |
| II 労務費 | ※1 | 3,023 | 0.5 | 3,734 | 0.4 |
| III 経費 | ※2 | 13,766 | 2.5 | 30,244 | 3.3 |
| 当期総製造費用 | | 564,608 | 100.0 | 911,227 | 100.0 |
| 期首仕掛品たな卸高 | | 95 | | 267 | |
| 合計 | | 564,704 | | 911,495 | |
| 期末仕掛品たな卸高 | | 267 | | 97 | |
| 他勘定振替高 | | 74 | | 22 | |
| 当期製品製造原価 | | 564,362 | | 911,376 | |

(注) ※1 労務費には次のものが含まれています。

| 項目 | 前事業年度 | 当事業年度 |
|----------|--------|--------|
| 賞与引当金繰入額 | 319百万円 | 340百万円 |

※2 経費には次のものが含まれています。

| 項目 | 前事業年度 | 当事業年度 |
|-------|----------|----------|
| 外注加工費 | 8,012百万円 | 9,026百万円 |
| 減価償却費 | 1,958百万円 | 3,331百万円 |

(原価計算の方法)

原価計算の方法は、グループ別(組別)総合原価計算を採用しています。

③ 【株主資本等変動計算書】

前事業年度(自 平成18年4月1日 至 平成19年3月31日)

| | 株主資本 | | | | | | | | 評価・換算 差額等 | |
|---------------------------------|--------|-----------|------------------|-----------|-------------------|---------|---------|------------|--------------|----------------------|
| | 資本金 | 資本剰余金 | | 利益剰余金 | | | 自己株式 | 株主資本 合計 | | その他 有価証券 評価差額金 |
| | | 資本 準備金 | その他 資本 剰余金 | 利益 準備金 | その他利益剰余金 | | | | | |
| | | | | | 固定資産 圧縮 積立金 | 別途積立金 | | | | |
| 平成18年3月31日残高 (百万円) | 10,065 | 11,584 | 0 | 2,516 | 44 | 810,000 | 166,686 | △155,112 | 845,785 | 10,716 |
| 事業年度中の変動額 | | | | | | | | | | |
| 固定資産圧縮積立金の 取崩 ※ | — | — | — | — | △2 | — | 2 | — | — | — |
| 固定資産圧縮積立金の 取崩 | — | — | — | — | △2 | — | 2 | — | — | — |
| 剰余金の配当 ※ | — | — | — | — | — | — | △40,932 | — | △40,932 | — |
| 剰余金の配当 | — | — | — | — | — | — | △8,953 | — | △8,953 | — |
| 役員賞与 ※ | — | — | — | — | — | — | △180 | — | △180 | — |
| 別途積立金の積立 ※ | — | — | — | — | — | 50,000 | △50,000 | — | — | — |
| 当期純利益 | — | — | — | — | — | — | 142,743 | — | 142,743 | — |
| 自己株式の取得 | — | — | — | — | — | — | — | △284 | △284 | — |
| 自己株式の処分 | — | — | 1 | — | — | — | — | 1 | 2 | — |
| 株主資本以外の項目の 事業年度中の変動額 (純額) | — | — | — | — | — | — | — | — | — | △1,821 |
| 事業年度中の変動額合計 (百万円) | — | — | 1 | — | △4 | 50,000 | 42,681 | △283 | 92,395 | △1,821 |
| 平成19年3月31日残高 (百万円) | 10,065 | 11,584 | 2 | 2,516 | 40 | 860,000 | 209,368 | △155,396 | 938,181 | 8,895 |

(注) ※は、平成18年6月の定時株主総会における利益処分項目です。

当事業年度(自 平成19年4月1日 至 平成20年3月31日)

| | 株主資本 | | | | | | | | 評価・換算 差額等 | |
|---------------------------------|--------|-----------|------------------|-----------|-------------------|---------|---------|------------|--------------|----------------------|
| | 資本金 | 資本剰余金 | | 利益剰余金 | | | 自己株式 | 株主資本 合計 | | その他 有価証券 評価差額金 |
| | | 資本 準備金 | その他 資本 剰余金 | 利益 準備金 | その他利益剰余金 | | | | | |
| | | | | | 固定資産 圧縮 積立金 | 別途積立金 | | | | |
| 平成19年3月31日残高 (百万円) | 10,065 | 11,584 | 2 | 2,516 | 40 | 860,000 | 209,368 | △155,396 | 938,181 | 8,895 |
| 事業年度中の変動額 | | | | | | | | | | |
| 固定資産圧縮積立金の 取崩 | — | — | — | — | △1 | — | 1 | — | — | — |
| 剰余金の配当 | — | — | — | — | — | — | △97,205 | — | △97,205 | — |
| 別途積立金の積立 | — | — | — | — | — | — | — | — | — | — |
| 当期純利益 | — | — | — | — | — | — | 193,598 | — | 193,598 | — |
| 自己株式の取得 | — | — | — | — | — | — | — | △802 | △802 | — |
| 自己株式の処分 | — | — | 54 | — | — | — | — | 13 | 67 | — |
| 株主資本以外の項目の 事業年度中の変動額 (純額) | — | — | — | — | — | — | — | — | — | △3,477 |
| 事業年度中の変動額合計 (百万円) | — | — | 54 | — | △1 | — | 96,394 | △788 | 95,658 | △3,477 |
| 平成20年3月31日残高 (百万円) | 10,065 | 11,584 | 56 | 2,516 | 38 | 860,000 | 305,763 | △156,184 | 1,033,839 | 5,417 |

重要な会計方針

| <p>前事業年度 (自 平成18年4月1日 至 平成19年3月31日)</p> | <p>当事業年度 (自 平成19年4月1日 至 平成20年3月31日)</p> |
|---|--|
| <p>1 有価証券の評価基準及び評価方法 満期保有目的の債券は償却原価法(定額法)、子会社株式及び関連会社株式は移動平均法による原価法、その他有価証券で時価のあるものは決算日の市場価格等に基づく時価法(評価差額は部分純資産直入法により処理し、売却原価は移動平均法により算定しています)、時価のないものは移動平均法による原価法によっています。</p> <p>2 デリバティブ等の評価基準及び評価方法 デリバティブは、時価法によっています。</p> <p>3 たな卸資産の評価基準及び評価方法 商品・製品・原材料・仕掛品・貯蔵品 ……移動平均法による低価法 ただし、時価が著しく下落し、回復する見込みのない経年品については、過去の販売実績に照らして評価減を行い、期末たな卸高を評価替後の金額により計上しています。当該評価減の金額は4,462百万円です。</p> <p>4 固定資産の減価償却の方法 (1) 有形固定資産 定率法を採用していますが、一部の工具器具備品については、経済的陳腐化に応じた耐用年数に基づいて償却しています。ただし、平成10年4月1日以降に取得した建物(建物附属設備を除く)については、定額法を採用しています。 主な耐用年数は以下のとおりです。 建物……… 3～50年</p> | <p>1 有価証券の評価基準及び評価方法 前事業年度に同じ</p> <p>2 デリバティブ等の評価基準及び評価方法 前事業年度に同じ</p> <p>3 たな卸資産の評価基準及び評価方法 製品・原材料・仕掛品・貯蔵品 ……移動平均法による低価法 ただし、時価が著しく下落し、回復する見込みのない経年品については、過去の販売実績に照らして評価減を行い、期末たな卸高を評価替後の金額により計上しています。当該評価減の金額は2,562百万円です。</p> <p>4 固定資産の減価償却の方法 (1) 有形固定資産 定率法を採用していますが、一部の工具器具備品については、経済的陳腐化に応じた耐用年数に基づいて償却しています。ただし、平成10年4月1日以降に取得した建物(建物附属設備を除く)については、定額法を採用しています。 主な耐用年数は以下のとおりです。 建物……… 3～50年 (会計方針の変更) 法人税法の改正(「所得税法等の一部を改正する法律」(平成19年3月30日 法律第6号)及び「法人税法施行令の一部を改正する政令」(平成19年3月30日 政令第83号))に伴い、当事業年度から、平成19年4月1日以降に取得した有形固定資産(一部の工具器具備品を除く)については、改正後の法人税法に基づく方法に変更しています。これによる営業利益、経常利益及び税引前当期純利益への影響は軽微です。 (追加情報) 当事業年度から、平成19年3月31日以前に取得した有形固定資産(一部の工具器具備品を除く)については、償却可能限度額に到達した翌事業年度から取得価額の5%相当額と備忘価額との差額を5年間で均等償却しています。これによる営業利益、経常利益及び税引前当期純利益への影響は軽微です。</p> |

| <p style="text-align: center;">前事業年度 (自 平成18年4月1日 至 平成19年3月31日)</p> | <p style="text-align: center;">当事業年度 (自 平成19年4月1日 至 平成20年3月31日)</p> |
|--|---|
| <p>(2) 無形固定資産 定額法を採用しています。 なお、自社利用のソフトウェアについては、社内における利用可能期間(主に5年)に基づく定額法を採用しています。</p> <p>5 外貨建の資産及び負債の本邦通貨への換算基準 外貨建金銭債権債務は、決算日の直物為替相場により円貨に換算し、換算差額は損益として処理しています。</p> <p>6 引当金の計上基準</p> <p>(1) 貸倒引当金 債権の貸倒れによる損失に備えるため、一般債権については、貸倒実績率による計算額を、貸倒懸念債権等特定の債権については、個別に回収可能性を検討し回収不能見込額を計上しています。</p> <p>(2) 賞与引当金 従業員に対して支給する賞与に充てるため、支給見込額基準により計上しています。</p> <p>(3) 退職給付引当金 従業員の退職給付に備えるため、当事業年度末における退職給付債務及び年金資産の見込額に基づき計上しています。 数理計算上の差異については、発生年度に一括処理しています。 なお、当事業年度において、年金資産が退職給付債務を上回っているため、前払年金費用として投資その他の資産の「長期前払費用」に計上しています。</p> <p>7 リース取引の処理方法 リース物件の所有権が借主に移転すると認められるもの以外のファイナンス・リース取引については、通常の賃貸借取引に係る方法に準じた会計処理によっています。</p> <p>8 その他財務諸表作成のための基本となる重要な事項 消費税等の会計処理 消費税等の会計処理は税抜方式によっています。</p> | <p>(2) 無形固定資産 前事業年度に同じ</p> <p>5 外貨建の資産及び負債の本邦通貨への換算基準 前事業年度に同じ</p> <p>6 引当金の計上基準</p> <p>(1) 貸倒引当金 前事業年度に同じ</p> <p>(2) 賞与引当金 前事業年度に同じ</p> <p>(3) 退職給付引当金 前事業年度に同じ</p> <p>7 リース取引の処理方法 前事業年度に同じ</p> <p>8 その他財務諸表作成のための基本となる重要な事項 消費税等の会計処理 前事業年度に同じ</p> |

会計方針の変更

| 前事業年度 (自 平成18年4月1日 至 平成19年3月31日) | 当事業年度 (自 平成19年4月1日 至 平成20年3月31日) |
|--|--|
| <p>(役員賞与に関する会計基準)</p> <p>当事業年度より「役員賞与に関する会計基準」(企業会計基準第4号 平成17年11月29日)を適用しています。これによる営業利益、経常利益及び税引前当期純利益への影響は軽微です。</p> <p>なお、当事業年度に役員賞与として費用処理した金額は、確定債務として流動負債の「未払金」に計上しています。</p> <p>(貸借対照表の純資産の部の表示に関する会計基準)</p> <p>当事業年度より「貸借対照表の純資産の部の表示に関する会計基準」(企業会計基準第5号 平成17年12月9日)及び「貸借対照表の純資産の部の表示に関する会計基準等の適用指針」(企業会計基準適用指針第8号 平成17年12月9日)を適用しています。</p> <p>これまでの資本の部の合計に相当する金額は947,076百万円です。</p> <p>なお、当事業年度における貸借対照表の純資産の部については、財務諸表等規則の改正に伴い、改正後の財務諸表等規則により作成しています。</p> | <p>—————</p> <p>—————</p> |

表示方法の変更

| 前事業年度 (自 平成18年4月1日 至 平成19年3月31日) | 当事業年度 (自 平成19年4月1日 至 平成20年3月31日) |
|--|--|
| <p>—————</p> | <p>(貸借対照表関係)</p> <p>従来「現金及び預金」に含めていました譲渡性預金は、「金融商品会計に関する実務指針」(会計制度委員会報告第14号)の改正に伴い、有価証券として取り扱うこととされたため、当事業年度より「有価証券」に含めて掲記しています。なお、譲渡性預金の残高は、当事業年度は217,000百万円、前事業年度は330,000百万円です。</p> <p>前事業年度において区分掲記していました「商品」は、科目定義の見直しに伴い「製品」に含めて計上しています。なお、当事業年度の「製品」に含まれる「商品」は58百万円です。</p> |

| 前事業年度 (自 平成18年4月1日 至 平成19年3月31日) | 当事業年度 (自 平成19年4月1日 至 平成20年3月31日) |
|--|--|
| <p>(損益計算書関係)</p> <p>前事業年度において区分掲記していました「販売手数料」は販売費及び一般管理費の合計額の100分の5以下となったため、「その他」に含めて計上しています。なお、当事業年度の「販売手数料」は、73百万円です。</p> | <p>(損益計算書関係)</p> <p>前事業年度において区分掲記していました「商品売上高」、「期首商品たな卸高」、「当期商品仕入高」及び「期末商品たな卸高」は、科目定義の見直しに伴い、それぞれ「製品売上高」、「期首製品たな卸高」、「当期製品製造原価」及び「期末製品たな卸高」に含めて計上しています。なお、当事業年度の「商品売上高」、「期首商品たな卸高」、「当期商品仕入高」及び「期末商品たな卸高」は、それぞれ16,071百万円、297百万円、14,592百万円、58百万円です。</p> |

注記事項

(貸借対照表関係)

| 前事業年度 (平成19年3月31日) | 当事業年度 (平成20年3月31日) |
|---|--|
| <p>※1 有形固定資産減価償却累計額 25,994百万円</p> <p>※2 関係会社に係る注記 区分掲記した以外で各科目に含まれるものは次のとおりです。 売掛金 181,802百万円</p> <p>3 保証債務 不動産賃借料支払保証 NES Merchandising, Inc. 他 US\$26,184千 (3,091百万円)</p> <p>※4 租税特別措置法の規定に基づくものです。</p> <p>※5 現先取引の残高を含んでいます。その担保として受け入れている有価証券の期末時価は21,359百万円です。</p> | <p>※1 有形固定資産減価償却累計額 30,192百万円</p> <p>※2 関係会社に係る注記 区分掲記した以外で各科目に含まれるものは次のとおりです。 売掛金 300,540百万円</p> <p>3 保証債務 不動産賃借料支払保証 NES Merchandising, Inc. US\$23,489千 (2,353百万円)</p> <p>※4 前事業年度に同じ</p> <p>※5 現先取引の残高を含んでいます。その担保として受け入れている有価証券の期末時価は17,739百万円です。</p> |

(損益計算書関係)

| 前事業年度 (自 平成18年4月1日 至 平成19年3月31日) | 当事業年度 (自 平成19年4月1日 至 平成20年3月31日) |
|--|--|
| ※1 製品売上高のうちには、ロイヤリティ収入 2,362百万円とコンテンツ収入1,848百万円が含ま れています。 | ※1 製品売上高のうちには、ロイヤリティ収入 3,030百万円とコンテンツ収入5,746百万円が含ま れています。 |
| ※2 一般管理費及び当期製造費用に含まれる研究開発 費 <div style="text-align: right;">38,399百万円</div> | ※2 一般管理費及び当期製造費用に含まれる研究開発 費 <div style="text-align: right;">37,261百万円</div> |
| ※3 販売費及び一般管理費からの受入高です。 | ※3 前事業年度に同じ |
| ※4 販売費及び一般管理費他への振替高です。 | ※4 前事業年度に同じ |
| ※5 固定資産売却益の内容は次のとおりです。 土地 252百万円 | ————— |
| ※6 固定資産処分損の内容は次のとおりです。 除却損 建物 32百万円 工具器具備品 15百万円 構築物 3百万円 機械及び装置 0百万円 | ※6 固定資産処分損の内容は次のとおりです。 除却損 建物 23百万円 構築物 4百万円 機械及び装置 1百万円 工具器具備品 0百万円 |
| ※7 関係会社との取引に係る注記 区分掲記した以外の科目に含まれるものは次のと おりです。 売上高 570,708百万円 売上割引 313百万円 | ※7 関係会社との取引に係る注記 区分掲記した以外の科目に含まれるものは次のと おりです。 売上高 1,102,661百万円 売上割引 150百万円 |
| ※8 過年度法人税等は、提出会社と海外子会社との間 の取引に係る移転価格税制に基づく修正申告による ものです。 | ————— |

(株主資本等変動計算書関係)

前事業年度(自 平成18年4月1日 至 平成19年3月31日)

自己株式に関する事項

| 株式の種類 | 前事業年度末 | 増加 | 減少 | 当事業年度末 |
|---------|------------|--------|-----|------------|
| 普通株式(株) | 13,754,896 | 11,199 | 108 | 13,765,987 |

(変動事由の概要)

増加は単元未満株式の買取請求による取得で、減少は単元未満株式の買増請求による売渡です。

当事業年度(自 平成19年4月1日 至 平成20年3月31日)

自己株式に関する事項

| 株式の種類 | 前事業年度末 | 増加 | 減少 | 当事業年度末 |
|---------|------------|--------|-------|------------|
| 普通株式(株) | 13,765,987 | 14,544 | 1,178 | 13,779,353 |

(変動事由の概要)

増加は単元未満株式の買取請求による取得で、減少は単元未満株式の買増請求による売渡です。

(リース取引関係)

| 前事業年度 (自 平成18年4月1日 至 平成19年3月31日) | 当事業年度 (自 平成19年4月1日 至 平成20年3月31日) |
|---|---|
| リース物件の所有権が借主に移転すると認められるもの以外のファイナンス・リース取引 | リース物件の所有権が借主に移転すると認められるもの以外のファイナンス・リース取引 |
| 1 リース物件の取得価額相当額、減価償却累計額相当額及び期末残高相当額 | 1 リース物件の取得価額相当額、減価償却累計額相当額及び期末残高相当額 |
| 工具器具備品 | 工具器具備品 |
| 取得価額相当額 347百万円 | 取得価額相当額 395百万円 |
| 減価償却累計額相当額 133百万円 | 減価償却累計額相当額 183百万円 |
| 期末残高相当額 213百万円 | 期末残高相当額 211百万円 |
| 2 未経過リース料期末残高相当額 | 2 未経過リース料期末残高相当額 |
| 1年以内 87百万円 | 1年以内 97百万円 |
| 1年超 126百万円 | 1年超 114百万円 |
| 合計 213百万円 | 合計 211百万円 |
| 3 支払リース料及び減価償却費相当額 | 3 支払リース料及び減価償却費相当額 |
| 支払リース料 109百万円 | 支払リース料 104百万円 |
| 減価償却費相当額 109百万円 | 減価償却費相当額 104百万円 |
| 4 減価償却費相当額の算定方法 | 4 減価償却費相当額の算定方法 |
| リース期間を耐用年数とし、残存価額を零とする定額法によっています。 | 前事業年度に同じ |
| (注) 取得価額相当額及び未経過リース料期末残高相当額の算定は、有形固定資産の期末残高等に占めるその割合が低いため、支払利子込み法によっています。 | (注) 取得価額相当額及び未経過リース料期末残高相当額の算定は、有形固定資産の期末残高等に占めるその割合が低いため、支払利子込み法によっています。 |

(有価証券関係)

| 前事業年度 (平成19年3月31日) | 当事業年度 (平成20年3月31日) |
|------------------------------|-----------------------|
| 子会社株式及び関連会社株式で時価のあるものはありません。 | 前事業年度に同じ |

(税効果会計関係)

| 前事業年度 (平成19年3月31日) | 当事業年度 (平成20年3月31日) | | | | | | | | | | | | | | | | | | | | | | | | | | | | | | | | | | | | | | | | | | | | | | | | | | | | |
|--|-----------------------|-----------|---------|----------|--------------------|----------|------------------|----------|-----------|----------|-------------------|--------------|--|----------|---------|----------|-----|----------|-----------|------------------|-------------|-----------|-----|-----------|-----------|------------------|---|-------|-----------|----------|-----------|-------|----------|-----------|----------|-----------|----------|----|----------|----------|----------|---------|--------|-----|----------|-----------|------------------|-------------|-----------|-----|---------|-----------|------------------|
| <p>1 繰延税金資産及び繰延税金負債の発生の主な原因別の内訳</p> <p>繰延税金資産</p> <table> <tr><td>研究開発費</td><td>14,321百万円</td></tr> <tr><td>未払事業税</td><td>6,140百万円</td></tr> <tr><td>未払金・未払費用</td><td>5,044百万円</td></tr> <tr><td>たな卸資産評価減</td><td>4,190百万円</td></tr> <tr><td>関係会社株式評価損</td><td>2,585百万円</td></tr> <tr><td>土地</td><td>2,571百万円</td></tr> <tr><td>投資有価証券評価損</td><td>2,102百万円</td></tr> <tr><td>減価償却超過額</td><td>1,162百万円</td></tr> <tr><td>その他</td><td>2,256百万円</td></tr> <tr><td>繰延税金資産 合計</td><td><u>40,375百万円</u></td></tr> </table> <p>繰延税金負債</p> <table> <tr><td>その他有価証券評価差額</td><td>△6,079百万円</td></tr> <tr><td>その他</td><td>△1,858百万円</td></tr> <tr><td>繰延税金負債 合計</td><td><u>△7,938百万円</u></td></tr> </table> <p>繰延税金資産の純額 <u>32,437百万円</u></p> | 研究開発費 | 14,321百万円 | 未払事業税 | 6,140百万円 | 未払金・未払費用 | 5,044百万円 | たな卸資産評価減 | 4,190百万円 | 関係会社株式評価損 | 2,585百万円 | 土地 | 2,571百万円 | 投資有価証券評価損 | 2,102百万円 | 減価償却超過額 | 1,162百万円 | その他 | 2,256百万円 | 繰延税金資産 合計 | <u>40,375百万円</u> | その他有価証券評価差額 | △6,079百万円 | その他 | △1,858百万円 | 繰延税金負債 合計 | <u>△7,938百万円</u> | <p>1 繰延税金資産及び繰延税金負債の発生の主な原因別の内訳</p> <p>繰延税金資産</p> <table> <tr><td>研究開発費</td><td>15,859百万円</td></tr> <tr><td>未払金・未払費用</td><td>12,764百万円</td></tr> <tr><td>未払事業税</td><td>6,862百万円</td></tr> <tr><td>投資有価証券評価損</td><td>5,502百万円</td></tr> <tr><td>関係会社株式評価損</td><td>2,533百万円</td></tr> <tr><td>土地</td><td>2,210百万円</td></tr> <tr><td>たな卸資産評価減</td><td>1,986百万円</td></tr> <tr><td>減価償却超過額</td><td>655百万円</td></tr> <tr><td>その他</td><td>3,485百万円</td></tr> <tr><td>繰延税金資産 合計</td><td><u>51,860百万円</u></td></tr> </table> <p>繰延税金負債</p> <table> <tr><td>その他有価証券評価差額</td><td>△3,702百万円</td></tr> <tr><td>その他</td><td>△796百万円</td></tr> <tr><td>繰延税金負債 合計</td><td><u>△4,499百万円</u></td></tr> </table> <p>繰延税金資産の純額 <u>47,361百万円</u></p> | 研究開発費 | 15,859百万円 | 未払金・未払費用 | 12,764百万円 | 未払事業税 | 6,862百万円 | 投資有価証券評価損 | 5,502百万円 | 関係会社株式評価損 | 2,533百万円 | 土地 | 2,210百万円 | たな卸資産評価減 | 1,986百万円 | 減価償却超過額 | 655百万円 | その他 | 3,485百万円 | 繰延税金資産 合計 | <u>51,860百万円</u> | その他有価証券評価差額 | △3,702百万円 | その他 | △796百万円 | 繰延税金負債 合計 | <u>△4,499百万円</u> |
| 研究開発費 | 14,321百万円 | | | | | | | | | | | | | | | | | | | | | | | | | | | | | | | | | | | | | | | | | | | | | | | | | | | | |
| 未払事業税 | 6,140百万円 | | | | | | | | | | | | | | | | | | | | | | | | | | | | | | | | | | | | | | | | | | | | | | | | | | | | |
| 未払金・未払費用 | 5,044百万円 | | | | | | | | | | | | | | | | | | | | | | | | | | | | | | | | | | | | | | | | | | | | | | | | | | | | |
| たな卸資産評価減 | 4,190百万円 | | | | | | | | | | | | | | | | | | | | | | | | | | | | | | | | | | | | | | | | | | | | | | | | | | | | |
| 関係会社株式評価損 | 2,585百万円 | | | | | | | | | | | | | | | | | | | | | | | | | | | | | | | | | | | | | | | | | | | | | | | | | | | | |
| 土地 | 2,571百万円 | | | | | | | | | | | | | | | | | | | | | | | | | | | | | | | | | | | | | | | | | | | | | | | | | | | | |
| 投資有価証券評価損 | 2,102百万円 | | | | | | | | | | | | | | | | | | | | | | | | | | | | | | | | | | | | | | | | | | | | | | | | | | | | |
| 減価償却超過額 | 1,162百万円 | | | | | | | | | | | | | | | | | | | | | | | | | | | | | | | | | | | | | | | | | | | | | | | | | | | | |
| その他 | 2,256百万円 | | | | | | | | | | | | | | | | | | | | | | | | | | | | | | | | | | | | | | | | | | | | | | | | | | | | |
| 繰延税金資産 合計 | <u>40,375百万円</u> | | | | | | | | | | | | | | | | | | | | | | | | | | | | | | | | | | | | | | | | | | | | | | | | | | | | |
| その他有価証券評価差額 | △6,079百万円 | | | | | | | | | | | | | | | | | | | | | | | | | | | | | | | | | | | | | | | | | | | | | | | | | | | | |
| その他 | △1,858百万円 | | | | | | | | | | | | | | | | | | | | | | | | | | | | | | | | | | | | | | | | | | | | | | | | | | | | |
| 繰延税金負債 合計 | <u>△7,938百万円</u> | | | | | | | | | | | | | | | | | | | | | | | | | | | | | | | | | | | | | | | | | | | | | | | | | | | | |
| 研究開発費 | 15,859百万円 | | | | | | | | | | | | | | | | | | | | | | | | | | | | | | | | | | | | | | | | | | | | | | | | | | | | |
| 未払金・未払費用 | 12,764百万円 | | | | | | | | | | | | | | | | | | | | | | | | | | | | | | | | | | | | | | | | | | | | | | | | | | | | |
| 未払事業税 | 6,862百万円 | | | | | | | | | | | | | | | | | | | | | | | | | | | | | | | | | | | | | | | | | | | | | | | | | | | | |
| 投資有価証券評価損 | 5,502百万円 | | | | | | | | | | | | | | | | | | | | | | | | | | | | | | | | | | | | | | | | | | | | | | | | | | | | |
| 関係会社株式評価損 | 2,533百万円 | | | | | | | | | | | | | | | | | | | | | | | | | | | | | | | | | | | | | | | | | | | | | | | | | | | | |
| 土地 | 2,210百万円 | | | | | | | | | | | | | | | | | | | | | | | | | | | | | | | | | | | | | | | | | | | | | | | | | | | | |
| たな卸資産評価減 | 1,986百万円 | | | | | | | | | | | | | | | | | | | | | | | | | | | | | | | | | | | | | | | | | | | | | | | | | | | | |
| 減価償却超過額 | 655百万円 | | | | | | | | | | | | | | | | | | | | | | | | | | | | | | | | | | | | | | | | | | | | | | | | | | | | |
| その他 | 3,485百万円 | | | | | | | | | | | | | | | | | | | | | | | | | | | | | | | | | | | | | | | | | | | | | | | | | | | | |
| 繰延税金資産 合計 | <u>51,860百万円</u> | | | | | | | | | | | | | | | | | | | | | | | | | | | | | | | | | | | | | | | | | | | | | | | | | | | | |
| その他有価証券評価差額 | △3,702百万円 | | | | | | | | | | | | | | | | | | | | | | | | | | | | | | | | | | | | | | | | | | | | | | | | | | | | |
| その他 | △796百万円 | | | | | | | | | | | | | | | | | | | | | | | | | | | | | | | | | | | | | | | | | | | | | | | | | | | | |
| 繰延税金負債 合計 | <u>△4,499百万円</u> | | | | | | | | | | | | | | | | | | | | | | | | | | | | | | | | | | | | | | | | | | | | | | | | | | | | |
| <p>2 法定実効税率と税効果会計適用後の法人税等の負担率との差異の原因となった主な項目別の内訳</p> <table> <tr><td>法定実効税率 (調整)</td><td>40.6%</td></tr> <tr><td>過年度法人税等</td><td>6.7%</td></tr> <tr><td>交際費等永久に損金に算入されない項目</td><td>0.2%</td></tr> <tr><td>試験研究費の総額に係る特別控除額</td><td>△0.8%</td></tr> <tr><td>その他</td><td>△0.5%</td></tr> <tr><td>税効果会計適用後の法人税等の負担率</td><td><u>46.2%</u></td></tr> </table> | 法定実効税率 (調整) | 40.6% | 過年度法人税等 | 6.7% | 交際費等永久に損金に算入されない項目 | 0.2% | 試験研究費の総額に係る特別控除額 | △0.8% | その他 | △0.5% | 税効果会計適用後の法人税等の負担率 | <u>46.2%</u> | <p>2 法定実効税率と税効果会計適用後の法人税等の負担率との差異の原因となった主な項目別の内訳</p> <p>法定実効税率と税効果会計適用後の法人税等の負担率との差異が、法定実効税率の100分の5以下であるため、記載を省略しています。</p> | | | | | | | | | | | | | | | | | | | | | | | | | | | | | | | | | | | | | | | | |
| 法定実効税率 (調整) | 40.6% | | | | | | | | | | | | | | | | | | | | | | | | | | | | | | | | | | | | | | | | | | | | | | | | | | | | |
| 過年度法人税等 | 6.7% | | | | | | | | | | | | | | | | | | | | | | | | | | | | | | | | | | | | | | | | | | | | | | | | | | | | |
| 交際費等永久に損金に算入されない項目 | 0.2% | | | | | | | | | | | | | | | | | | | | | | | | | | | | | | | | | | | | | | | | | | | | | | | | | | | | |
| 試験研究費の総額に係る特別控除額 | △0.8% | | | | | | | | | | | | | | | | | | | | | | | | | | | | | | | | | | | | | | | | | | | | | | | | | | | | |
| その他 | △0.5% | | | | | | | | | | | | | | | | | | | | | | | | | | | | | | | | | | | | | | | | | | | | | | | | | | | | |
| 税効果会計適用後の法人税等の負担率 | <u>46.2%</u> | | | | | | | | | | | | | | | | | | | | | | | | | | | | | | | | | | | | | | | | | | | | | | | | | | | | |

(1株当たり情報)

| 前事業年度 (自 平成18年4月1日 至 平成19年3月31日) | | 当事業年度 (自 平成19年4月1日 至 平成20年3月31日) | |
|--|-----------|--|-----------|
| 1株当たり純資産額 | 7,404.64円 | 1株当たり純資産額 | 8,126.20円 |
| 1株当たり当期純利益 | 1,115.98円 | 1株当たり当期純利益 | 1,513.72円 |

(注) 1 潜在株式調整後1株当たり当期純利益については、潜在株式が存在しないため記載していません。

2 1株当たり当期純利益の算定上の基礎は、以下のとおりです。

| | 前事業年度 (自 平成18年4月1日 至 平成19年3月31日) | 当事業年度 (自 平成19年4月1日 至 平成20年3月31日) |
|-------------------|--|--|
| 当期純利益(百万円) | 142,743 | 193,598 |
| 普通株主に帰属しない金額(百万円) | — | — |
| 普通株式に係る当期純利益(百万円) | 142,743 | 193,598 |
| 普通株式の期中平均株式数(千株) | 127,908 | 127,895 |

(重要な後発事象)

| 前事業年度 (自 平成18年4月1日 至 平成19年3月31日) | 当事業年度 (自 平成19年4月1日 至 平成20年3月31日) |
|--|--|
| 該当事項はありません。 | 同左 |

④ 【附属明細表】

【有価証券明細表】

【株式】

| 銘柄 | | 株式数 (株) | 貸借対照表計上額 (百万円) | |
|--------|---------|----------------------|-------------------|-------|
| 投資有価証券 | その他有価証券 | (株)京都銀行 | 4,542,297 | 5,505 |
| | | (株)バンダイナムコホールディングス | 3,845,700 | 5,191 |
| | | (株)三菱UFJフィナンシャル・グループ | 2,455,870 | 2,112 |
| | | (株)りそなホールディングス | 6,475 | 1,074 |
| | | 日本写真印刷(株) | 104,104 | 509 |
| | | 野村ホールディングス(株) | 321,901 | 479 |
| | | 凸版印刷(株) | 365,770 | 422 |
| | | 中央三井トラストホールディングス(株) | 609,200 | 367 |
| | | (株)ハドソン | 200,000 | 334 |
| | | (株)スクウェア・エニックス | 91,252 | 317 |
| | | (株)京都放送 | 2,600 | 130 |
| | | SanDisk Corporation | 51,426 | 116 |
| | | その他32銘柄 | 5,666,145 | 504 |
| 小計 | | 18,262,739 | 17,064 | |
| 計 | | 18,262,739 | 17,064 | |

【債券】

| 銘柄 | | 券面総額 | 貸借対照表計上額 (百万円) | |
|--------|----------|-------------------------------|------------------------|---------|
| 有価証券 | その他有価証券 | 譲渡性預金 | 217,000百万円 | 217,000 |
| | | US Treasury Notes | 70百万米ドル | 7,116 |
| | | 欧州投資銀行 (EIB) | 40百万米ドル | 4,031 |
| | | 国際復興開発銀行 (IBRD) | 40百万米ドル | 4,019 |
| | | 日興シティグループ証券 コマーシャルペーパー | 3,000百万円 | 2,997 |
| | | NOMURA EUROPE FINANCE N.V. | 20百万米ドル | 2,003 |
| | | 小計 | 220,000百万円 170百万米ドル | 237,169 |
| 投資有価証券 | その他有価証券 | BTMU(Curacao)Holdings N.V. | 150百万米ドル | 15,028 |
| | | Citigroup Funding Inc. | 80百万米ドル | 8,015 |
| | | 国際復興開発銀行 (IBRD) | 80百万米ドル | 7,980 |
| | | 欧州投資銀行 (EIB) | 60百万米ドル | 6,267 |
| | | The Goldman Sachs Group, Inc. | 30百万米ドル | 3,171 |
| | | アジア開発銀行 (ADB) | 20百万米ドル | 2,023 |
| | | NOMURA EUROPE FINANCE N.V. | 20百万米ドル | 2,003 |
| | | BNP Paribas S.A. | 20百万米ドル | 2,003 |
| | | 三菱東京UFJ銀行 | 10百万米ドル | 1,090 |
| | | US Treasury Notes | 10百万米ドル | 1,027 |
| | | 欧州復興開発銀行 (EBRD) | 10百万米ドル | 1,011 |
| 小計 | 490百万米ドル | 49,624 | | |
| 計 | | 220,000百万円 660百万米ドル | 286,793 | |

【有形固定資産等明細表】

| 資産の種類 | 前期末残高 (百万円) | 当期増加額 (百万円) | 当期減少額 (百万円) | 当期末残高 (百万円) | 当期末減価 償却累計額 又は 償却累計額 (百万円) | 当期償却額 (百万円) | 差引当期末 残高 (百万円) |
|---------|----------------|----------------|----------------|----------------|--|----------------|----------------------|
| 有形固定資産 | | | | | | | |
| 建物 | 27,066 | 261 | 54 (17) | 27,273 | 15,156 | 755 | 12,116 |
| 構築物 | 1,248 | 64 | 55 (1) | 1,258 | 960 | 46 | 298 |
| 機械及び装置 | 1,103 | 136 | 44 | 1,195 | 861 | 72 | 334 |
| 車両運搬具 | 207 | 6 | 8 | 205 | 174 | 14 | 31 |
| 工具器具備品 | 12,632 | 3,775 | 310 (0) | 16,097 | 13,039 | 3,747 | 3,057 |
| 土地 | 25,077 | — | 471 (31) | 24,605 | — | — | 24,605 |
| 有形固定資産計 | 67,335 | 4,244 | 943 (50) | 70,637 | 30,192 | 4,636 | 40,444 |
| 無形固定資産 | | | | | | | |
| 特許権 | — | — | — | 57 | 17 | 8 | 40 |
| 商標権 | — | — | — | 42 | 5 | 2 | 37 |
| ソフトウェア | — | — | — | 555 | 304 | 109 | 250 |
| その他 | — | — | — | 1 | 1 | 0 | 0 |
| 無形固定資産計 | — | — | — | 657 | 329 | 120 | 328 |
| 長期前払費用 | 70 | 9 | 29 | 50 | 1 | 0 | 49 |
| 繰延資産 | | | | | | | |
| — | — | — | — | — | — | — | — |
| 繰延資産計 | — | — | — | — | — | — | — |

(注) 1 無形固定資産の金額は資産の総額の1%以下であるため、「前期末残高」、「当期増加額」及び「当期減少額」の記載を省略しています。

2 上記の長期前払費用には、退職給付に係る前払年金費用を含みません。

3 長期前払費用は、主に支出の効果の及ぶ期間に応じて償却しています。

4 「当期減少額」の()内は、減損損失の計上額で内数です。

【引当金明細表】

| 区分 | 前期末残高 (百万円) | 当期増加額 (百万円) | 当期減少額 (目的使用) (百万円) | 当期減少額 (その他) (百万円) | 当期末残高 (百万円) |
|-------|----------------|----------------|--------------------------|-------------------------|----------------|
| 貸倒引当金 | 13 | 4 | — | 13 | 4 |
| 賞与引当金 | 1,779 | 1,848 | 1,779 | — | 1,848 |

(注) 貸倒引当金の「当期減少額(その他)」は、洗替額2百万円、債権回収に伴う戻入額10百万円です。

(2) 【主な資産及び負債の内容】

当事業年度末(平成20年3月31日)における主な資産及び負債の内容は、次のとおりです。

① 現金及び預金

| 区分 | | 金額 (百万円) |
|-----|------|-------------|
| 現金 | | 9 |
| 預金 | 当座預金 | 39 |
| | 普通預金 | 10 |
| | 通知預金 | 2,222 |
| | 定期預金 | 680,137 |
| 預金計 | | 682,409 |
| 合計 | | 682,418 |

② 受取手形

| 相手先 | 金額 (百万円) |
|---------|-------------|
| (株)河田 | 81 |
| (株)カプコン | 22 |
| 合計 | 103 |

期日別内訳

| 期日 | 金額 (百万円) |
|---------|-------------|
| 平成20年4月 | 55 |
| 平成20年5月 | 47 |
| 合計 | 103 |

③ 売掛金

| 相手先 | 金額 (百万円) |
|---------------------------------|-------------|
| Nintendo of Europe GmbH | 162,606 |
| Nintendo of America Inc. | 125,173 |
| (株)アジオカ | 7,117 |
| 韓国任天堂(株) | 6,933 |
| Nintendo of Australia Pty. Ltd. | 5,121 |
| その他 | 8,479 |
| 合計 | 315,432 |

売掛金の発生及び回収並びに滞留状況

| 前期繰越高 (百万円) | 当期発生高 (百万円) | 当期回収高 (百万円) | 次期繰越高 (百万円) | 回収率 (%) | 滞留期間 (日) |
|----------------|----------------|----------------|----------------|------------|-------------|
| 192,654 | 1,459,320 | 1,336,541 | 315,432 | 80.9 | 63.7 |

(注) 1 上記金額には、消費税等を含みます。

2 回収率及び滞留期間の算出方法は次のとおりです。

$$\begin{aligned} \text{回収率} &= \frac{\text{当期回収高}}{\text{前期繰越高} + \text{当期発生高}} \\ \text{滞留期間} &= \frac{\text{前期繰越高} + \text{次期繰越高}}{2} \div \frac{\text{当期発生高}}{366} \end{aligned}$$

④ たな卸資産

製品

| 種別 | 製品 (百万円) | |
|--------|-------------|-------|
| レジャー機器 | ハードウェア | 8,220 |
| | ソフトウェア | 1,278 |
| | レジャー機器計 | 9,498 |
| その他 | 98 | |
| 合計 | 9,597 | |

原材料

| 種類 | 金額 (百万円) |
|----------|-------------|
| 電子及び電気部品 | 1,121 |
| 半導体部品 | 4,985 |
| その他 | 184 |
| 合計 | 6,290 |

仕掛品

| 種別 | 金額 (百万円) |
|--------|-------------|
| レジヤ-機器 | 79 |
| その他 | 17 |
| 合計 | 97 |

貯蔵品

| 種類 | 金額 (百万円) |
|---------|-------------|
| 修理用部品 | 2,091 |
| 金型・検査機材 | 269 |
| 開発用機材 | 45 |
| その他 | 245 |
| 合計 | 2,651 |

⑤ 支払手形

| 相手先 | 金額 (百万円) |
|----------|-------------|
| 和多田印刷(株) | 2,025 |
| (株)沖デバイス | 1,505 |
| 下田工業(株) | 930 |
| アルテック(株) | 703 |
| (株)新生工業 | 552 |
| その他 | 2,878 |
| 合計 | 8,595 |

(注) 上記金額には、設備関係支払手形を含みます。

期日別内訳

| 期日 | 支払手形 (百万円) | 設備関係支払手形 (百万円) |
|---------|---------------|-------------------|
| 平成20年4月 | 2,429 | 50 |
| 平成20年5月 | 2,056 | 130 |
| 平成20年6月 | 2,079 | 10 |
| 平成20年7月 | 1,761 | 77 |
| 合計 | 8,327 | 268 |

⑥ 買掛金

| 相手先 | 金額 (百万円) |
|-----------|-------------|
| ピーケーエム(株) | 71,659 |
| ホシデン(株) | 60,206 |
| ミツミ電機(株) | 51,786 |
| 松下電器産業(株) | 40,441 |
| (株)メガチップス | 16,509 |
| その他 | 80,873 |
| 合計 | 321,476 |

⑦ 未払法人税等

| 区分 | 金額 (百万円) |
|-----|-------------|
| 法人税 | 60,180 |
| 事業税 | 16,902 |
| 住民税 | 11,947 |
| 合計 | 89,030 |

(3) 【その他】

重要な訴訟事件等

平成14年10月30日、欧州委員会(Commission of the European Communities)は、当社グループの欧州における平成10年までの過去の取引行為がEU条約81条等で禁止されているEU域内共通市場での競争の制限に当たるとして、罰金149百万ユーロを課す旨の決定をしました。

これに対し当社グループは、罰金が不当に高額であるとの判断により、平成15年1月16日、欧州第一審裁判所(Court of First Instance of the European Communities)に控訴し、現在、訴訟手続きが進められています。

第6 【提出会社の株式事務の概要】

| | |
|----------------|---|
| 事業年度 | 4月1日から3月31日まで |
| 定時株主総会 | 6月中 |
| 基準日 | 3月31日 |
| 株券の種類 | 1株券、5株券、10株券、50株券、100株券、500株券、1,000株券、10,000株券及び100株未満の株数を表示した株券 ただし、単元未満株式の数を表示した株券は、不所持株券の交付請求、喪失、汚損またはき損、満欄による再発行の場合を除き発行しません。 |
| 剰余金の配当の基準日 | 9月30日、3月31日 |
| 1単元の株式数 | 100株 |
| 株式の名義書換え | |
| 取扱場所 | 大阪市中央区北浜二丁目2番21号 中央三井信託銀行(株) 大阪支店 |
| 株主名簿管理人 | 東京都港区芝三丁目33番1号 中央三井信託銀行(株) |
| 取次所 | 中央三井信託銀行(株) 本店及び全国各支店 日本証券代行(株) 本店及び全国各支店 |
| 名義書換手数料 | 無料 |
| 新券交付手数料 | 不所持株券の交付請求、喪失、汚損またはき損による再発行により株券を発行する場合、無料。 |
| 株券喪失登録 | |
| 株券喪失登録申請手数料 | 1件につき8,600円、株券1枚につき500円 |
| 単元未満株式の買取り・買増し | |
| 取扱場所 | 大阪市中央区北浜二丁目2番21号 中央三井信託銀行(株) 大阪支店 |
| 株主名簿管理人 | 東京都港区芝三丁目33番1号 中央三井信託銀行(株) |
| 取次所 | 中央三井信託銀行(株) 本店及び全国各支店 日本証券代行(株) 本店及び全国各支店 |
| 買取・買増手数料 | 1株当たりの買取または買増単価に1単元の株式数を乗じた金額のうち、100万円以下の部分の1.15%と、100万円を超える部分の0.9%を加算した額を、買取または買増請求株式数で按分した額とする。 ただし、円未満の端数が生じるときはこれを切り捨てる。 |
| 公告掲載方法 | 電子公告 (ホームページアドレス http://www.nintendo.co.jp/ir/index.html) ただし、事故その他やむを得ない事由によって電子公告による公告をすることができない場合は、日本経済新聞に掲載して行う。 |
| 株主に対する特典 | 該当事項はありません。 |

(注) 当社は、当社の株主(実質株主を含む。)は、その有する単元未満株式について、以下に掲げる権利以外の権利を行使することができない旨を定款に定めています。

- ① 会社法第189条第2項各号に掲げる権利
- ② 会社法第166条第1項の規定による請求をする権利
- ③ 株主の有する株式数に応じて募集株式の割当て及び募集新株予約権の割当てを受ける権利
- ④ 株主の有する単元未満株式の数と併せて単元株式数となる数の株式を売り渡すことを請求する権利

第7 【提出会社の参考情報】

1 【提出会社の親会社等の情報】

当社には、親会社等はありません。

2 【その他の参考情報】

当事業年度の開始日から有価証券報告書提出日までの間に、次の書類を提出しています。

- (1) 有価証券報告書及びその添付書類
事業年度 第67期(自 平成18年4月1日 至 平成19年3月31日)平成19年6月29日関東財務局長に提出。
- (2) 有価証券報告書に係る訂正報告書
訂正報告書(上記(1) 有価証券報告書の訂正報告書)を平成19年10月1日関東財務局長に提出。
- (3) 半期報告書
中間会計期間 第68期中(自 平成19年4月1日 至 平成19年9月30日)平成19年12月17日関東財務局長に提出。

第二部 【提出会社の保証会社等の情報】

該当事項はありません。

独立監査人の監査報告書

平成19年6月28日

任天堂株式会社
取締役会 御中

みすず監査法人

指定社員 公認会計士 松永幸廣
業務執行社員

指定社員 公認会計士 山本眞吾
業務執行社員

山口監査法人

代表社員 公認会計士 竹田義廣
業務執行社員

私どもは、証券取引法第193条の2の規定に基づく監査証明を行うため、「経理の状況」に掲げられている任天堂株式会社の平成18年4月1日から平成19年3月31日までの連結会計年度の連結財務諸表、すなわち、連結貸借対照表、連結損益計算書、連結株主資本等変動計算書、連結キャッシュ・フロー計算書及び連結附属明細表について監査を行った。この連結財務諸表の作成責任は経営者にあり、私どもの責任は独立の立場から連結財務諸表に対する意見を表明することにある。

私どもは、我が国において一般に公正妥当と認められる監査の基準に準拠して監査を行った。監査の基準は、私どもに連結財務諸表に重要な虚偽の表示がないかどうかの合理的な保証を得ることを求めている。監査は、試査を基礎として行われ、経営者が採用した会計方針及びその適用方法並びに経営者によって行われた見積りの評価も含め全体としての連結財務諸表の表示を検討することを含んでいる。私どもは、監査の結果として意見表明のための合理的な基礎を得たと判断している。

私どもは、上記の連結財務諸表が、我が国において一般に公正妥当と認められる企業会計の基準に準拠して、任天堂株式会社及び連結子会社の平成19年3月31日現在の財政状態並びに同日をもって終了する連結会計年度の経営成績及びキャッシュ・フローの状況をすべての重要な点において適正に表示しているものと認める。

会社と私ども両監査法人又はそれぞれの業務執行社員との間には、公認会計士法の規定により記載すべき利害関係はない。

以上

(※) 上記は、監査報告書の原本に記載された事項を電子化したものであり、その原本は当社(有価証券報告書提出会社)が別途保管しております。

独立監査人の監査報告書

平成20年6月27日

任 天 堂 株 式 会 社
取 締 役 会 御 中

京 都 監 査 法 人

指定社員 公認会計士 松 永 幸 廣
業務執行社員

指定社員 公認会計士 中 村 源
業務執行社員

当監査法人は、金融商品取引法第193条の2第1項の規定に基づく監査証明を行うため、「経理の状況」に掲げられている任天堂株式会社の平成19年4月1日から平成20年3月31日までの連結会計年度の連結財務諸表、すなわち、連結貸借対照表、連結損益計算書、連結株主資本等変動計算書、連結キャッシュ・フロー計算書及び連結附属明細表について監査を行った。この連結財務諸表の作成責任は経営者にあり、当監査法人の責任は独立の立場から連結財務諸表に対する意見を表明することにある。

当監査法人は、我が国において一般に公正妥当と認められる監査の基準に準拠して監査を行った。監査の基準は、当監査法人に連結財務諸表に重要な虚偽の表示がないかどうかの合理的な保証を得ることを求めている。監査は、試査を基礎として行われ、経営者が採用した会計方針及びその適用方法並びに経営者によって行われた見積りの評価も含め全体としての連結財務諸表の表示を検討することを含んでいる。当監査法人は、監査の結果として意見表明のための合理的な基礎を得たと判断している。

当監査法人は、上記の連結財務諸表が、我が国において一般に公正妥当と認められる企業会計の基準に準拠して、任天堂株式会社及び連結子会社の平成20年3月31日現在の財政状態並びに同日をもって終了する連結会計年度の経営成績及びキャッシュ・フローの状況をすべての重要な点において適正に表示しているものと認める。

会社と当監査法人又は業務執行社員との間には、公認会計士法の規定により記載すべき利害関係はない。

以 上

(※) 上記は、監査報告書の原本に記載された事項を電子化したものであり、その原本は当社(有価証券報告書提出会社)が別途保管しております。

独立監査人の監査報告書

平成19年6月28日

任 天 堂 株 式 会 社
取 締 役 会 御 中

み す ず 監 査 法 人

指 定 社 員 公 認 会 計 士 松 永 幸 廣
業 務 執 行 社 員

指 定 社 員 公 認 会 計 士 山 本 眞 吾
業 務 執 行 社 員

山 口 監 査 法 人

代 表 社 員 公 認 会 計 士 竹 田 義 廣
業 務 執 行 社 員

私どもは、証券取引法第193条の2の規定に基づく監査証明を行うため、「経理の状況」に掲げられている任天堂株式会社の平成18年4月1日から平成19年3月31日までの第67期事業年度の財務諸表、すなわち、貸借対照表、損益計算書、株主資本等変動計算書及び附属明細表について監査を行った。この財務諸表の作成責任は経営者にあり、私どもの責任は独立の立場から財務諸表に対する意見を表明することにある。

私どもは、我が国において一般に公正妥当と認められる監査の基準に準拠して監査を行った。監査の基準は、私どもに財務諸表に重要な虚偽の表示がないかどうかの合理的な保証を得ることを求めている。監査は、試査を基礎として行われ、経営者が採用した会計方針及びその適用方法並びに経営者によって行われた見積りの評価も含め全体としての財務諸表の表示を検討することを含んでいる。私どもは、監査の結果として意見表明のための合理的な基礎を得たと判断している。

私どもは、上記の財務諸表が、我が国において一般に公正妥当と認められる企業会計の基準に準拠して、任天堂株式会社の平成19年3月31日現在の財政状態及び同日をもって終了する事業年度の経営成績をすべての重要な点において適正に表示しているものと認める。

会社と私ども両監査法人又はそれぞれの業務執行社員との間には、公認会計士法の規定により記載すべき利害関係はない。

以 上

(※) 上記は、監査報告書の原本に記載された事項を電子化したものであり、その原本は当社(有価証券報告書提出会社)が別途保管しております。

独立監査人の監査報告書

平成20年6月27日

任天堂株式会社
取締役会御中

京都監査法人

指定社員 公認会計士 松永幸廣
業務執行社員

指定社員 公認会計士 中村源
業務執行社員

当監査法人は、金融商品取引法第193条の2第1項の規定に基づく監査証明を行うため、「経理の状況」に掲げられている任天堂株式会社の平成19年4月1日から平成20年3月31日までの第68期事業年度の財務諸表、すなわち、貸借対照表、損益計算書、株主資本等変動計算書及び附属明細表について監査を行った。この財務諸表の作成責任は経営者にあり、当監査法人の責任は独立の立場から財務諸表に対する意見を表明することにある。

当監査法人は、我が国において一般に公正妥当と認められる監査の基準に準拠して監査を行った。監査の基準は、当監査法人に財務諸表に重要な虚偽の表示がないかどうかの合理的な保証を得ることを求めている。監査は、試査を基礎として行われ、経営者が採用した会計方針及びその適用方法並びに経営者によって行われた見積りの評価も含め全体としての財務諸表の表示を検討することを含んでいる。当監査法人は、監査の結果として意見表明のための合理的な基礎を得たと判断している。

当監査法人は、上記の財務諸表が、我が国において一般に公正妥当と認められる企業会計の基準に準拠して、任天堂株式会社の平成20年3月31日現在の財政状態及び同日をもって終了する事業年度の経営成績をすべての重要な点において適正に表示しているものと認める。

会社と当監査法人又は業務執行社員との間には、公認会計士法の規定により記載すべき利害関係はない。

以上

(※) 上記は、監査報告書の原本に記載された事項を電子化したものであり、その原本は当社(有価証券報告書提出会社)が別途保管しております。

