

1 安全に使用するために

はじめに

2 『引ク落ツ』とは

3 ゲームの始めかた

4 操作方法

5 データのセーブ（保存）と消去

ゲームの遊びかた

6 ヒクオツ広場

7 ヒクオツ工房

8 QRコード


困ったときは

9 お問い合わせ先

ごあいさつ

このたびは『引ク落ツ』をお買い上げいただき、誠にありがとうございます。ご使用になる前に、この「取扱説明書」をよくお読みいただき、正しくお使いください。

 安全に使用するために

本ソフトをご使用になる前に、HOMEメニューの  を選び、「安全に使用するために」の内容をご確認ください。ここでは、あなたの健康と安全のための大切な内容が書かれています。

また、本体の取扱説明書もあわせてお読みください。

インターネットに関するご注意

このゲームは、インターネットに接続して、いつの間にも通信をご使用いただけます。ご利用に関して、以下の点に注意してください。

- インターネットに接続すること、または接続できないことによって生じたいかなる損害についても、当社は一切の責任を負いません。あらかじめご了承ください。

Nintendo Networkでできること

本ソフトは、Nintendo Network対応ソフトです。

いつの間にも通信を使用して、お知らせを受け取ることができます（→3）。

Nintendo Networkについて



Nintendo Networkは、インターネットを通じてさまざまな遊びやコンテンツなどが楽しめる、任天堂のネットワークサービスの総称です。世界中の人と一緒にゲームを楽しんだり、有料ソフトやコンテンツをダウンロードしたり、映像やメッセージなどを受け取ったり、いろんなネットワークサービスが楽しめます。

警 告

任天堂のゲームやソフトの複製は違法であり、国内および外国の著作権法によって厳重に禁じられています。違反は罰せられますのでご注意ください。なお、この警告は、私的使用を目的とする著作権法上の権利を妨げるものではありません。また、この取扱説明書も国内および外国の著作権法で保護されています。

WARNING

Copying of any Nintendo software or manual is illegal and is strictly prohibited by copyright laws of Japan and any other countries as well as international laws. Please note that violators will be prosecuted. This warning does not interfere with your rights for personal use under copyright laws.

本品は日本国内だけの販売とし、また商業目的の使用や無断複製および賃貸は禁止されています。

FOR SALE IN JAPAN ONLY.
COMMERCIAL USE,
UNAUTHORIZED COPY AND
RENTAL PROHIBITED.

©2012 Nintendo /
INTELLIGENT SYSTEMS

ニンテンドー3DSのロゴ・ニンテンドー
3DSは任天堂の商標です。

本ソフトウェアでは、フォントワークス株
式会社のフォントまたは同社のフォントを
改変したフォントを使用しています。

「QRコードリーダ」は株式会社アイエスピ
ーと株式会社高度圧縮技術研究所のソフト
ウェアを利用しています。

QRコードは株式会社デンソーウェーブの
登録商標です。

CTR-N-JAUJ-JPN



『引ク落ツ』は、ブロックを引き出したり、押し出したり、下に落としたりして足場をつくりながら、ジャンプでのぼりおりしてゴールをめざすパズルアクションゲームです。ブロックをつかむ場所をかえたり、複数のブロックを同時に動かしたりと、さまざまなくふうをして、ゴールへと続く足場をつくります。

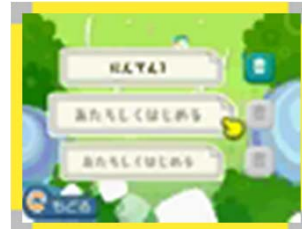


3 ゲームの始めかた

タイトル画面でⒶを押すと、ファイル選択画面が表示されます。



最初から遊ぶ場合は「あたらしくはじめる」と書かれたファイルを、続きから遊ぶ場合はセーブデータが含まれるファイルを選びます。



名前を入力します。「決定」を選ぶと、ゲームが始まります。



- ※一度決定した名前は、変更できません。
- ※ここで決定した名前は、ヒクオツをQRコード化（→8）した際に表示されます。

メインメニュー

遊びたい項目を選びます。



※「ヒクオツ工房」は、「ヒクオツ広場」のレッスン10を終えると、選べるようになります。

ガイド

「ヒクオツ広場」を進めると、選べる項目が増えていきます。

■ あそびかたを見る

操作方法や遊びかたを確認できます。

■ トレーニング

ヒクオツの練習ができます。おじいさんに近づくと、ゴールまでののぼりかたを見ることができます。

※「ヒクオツ広場」のレッスン20を終えると、選べるようになります。

■ おまけ

オープニングを見直したり、帰ってきた「はこびトリ」の様子を見たりできます。

■ 設定

ボタン設定の変更やいつの間に通信のON/OFFの切り替えなどができます。いつの間に通信をONにすると、『引ク落ツ』に関するお知らせを受け取ることができます。

ヒクオツ広場

次々と出現するヒクオツで遊びます。ブロックを動かして足場をつくり、ゴールをめざします（→6）。

ヒクオツ工房

オリジナルのヒクオツをつくります（→7）。つくったヒクオツをQRコード化したり、QRコード化したヒクオツを読み取ったりもできます（→8）。



お知らせを受け取る
(いつの間にも通信)



ゲームを遊んでいないときでも、スリープモードにしておくことでインターネットに接続できる無線LANアクセスポイントを自動的に探して通信し、『引ク落ツ』に関するお知らせを受け取ることができます。

●「いつの間にも通信」を使用する

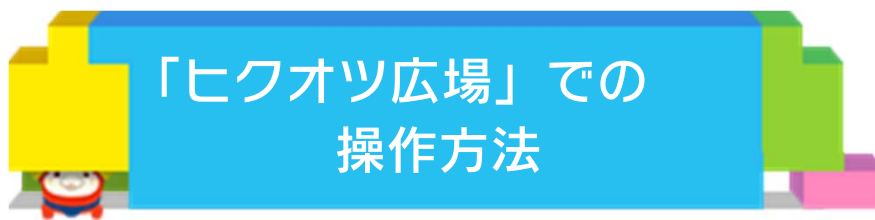
いつの間にも通信を使用するには、利用規約への同意と本体のインターネット設定が必要です。

※利用規約やインターネットの設定方法は、本体の取扱説明書をご覧ください。

○ 操作手順

はじめて本ゲームを起動したときに、いつの間にも通信の設定を行います。





主人公のマロ（→6）を操作します。メインメニューから「ガイド」→「あそびかたを見る」の順に選ぶと、くわしい操作方法を確認できます。

移動	○
ジャンプ	Ⓐ
ブロックをつかむ	Ⓑ
ブロックを動かす	Ⓑ+○
カメラのズームイン	+
カメラのズームアウト	+
カメラ回転	+
時間をまきもどす	Ⓛ
見わたす	Ⓡ+○ (+Ⓛでズーム)
ポーズメニューの表示※1	START

※1 ポーズ中に⊗を押すと、画面写真を撮影して保存することができます。撮影した写真は、HOMEメニューの「ニンテンドー3DSカメラ」で見ることができます。

※「十字ボタン回転モード」（デフォルト設定）時の操作方法です。「ガイド」→「設定」の順に選ぶと、「LR回転モード」に変更することもできます。



「ヒクオツ工房」での 操作方法

タッチペンで操作します。一部の操作は、ボタンでも行えます。

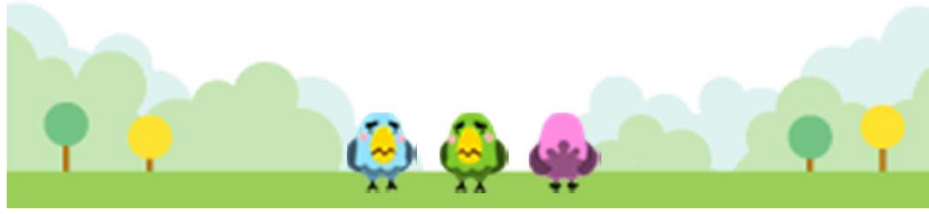
キャンパスの上 下左右移動	○/⊕/△/□/⊗/○ (拡大表示中)
ブロック全体の 移動	□+□+⊕
説明（テロップ） の早送り	□/□



メニューの操作方法

ボタンで操作します。下画面に表示されたアイコンやボタンをタッチすることでも操作できます。

選択	○/+
決定	Ⓐ
キャンセル	Ⓑ/ START
ページ切り替え	Ⓘ/Ⓡ (ヒクオツ選択画面のとき)






データのセーブ

各ヒクオツをクリアしたときやポーズメニュー（→6）で「あきらめて次へ」を選んだときに、進行状況のデータが自動的にセーブされます。

「ヒクオツ工房」では、つくり終えたときに「おわる」を選ぶと、ヒクオツのデータをセーブすることができます。



ファイルの消去

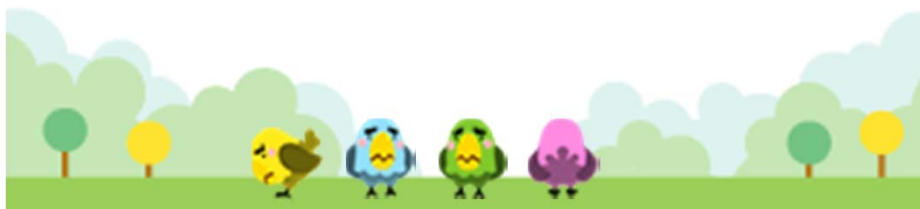
ファイル選択画面で消去したいファイルを選び、 を選びます。

※ファイルを消去するときは、ファイル内のデータの内容を十分にご確認ください。消去したファイルは元には戻せません。




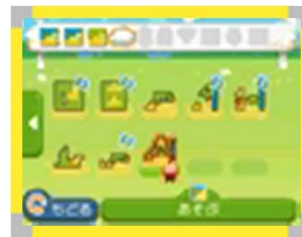
つくったヒクオツの消去

つくったヒクオツのデータは、「ヒクオツ工房」のヒクオツ選択画面で個別に消去することもできます。

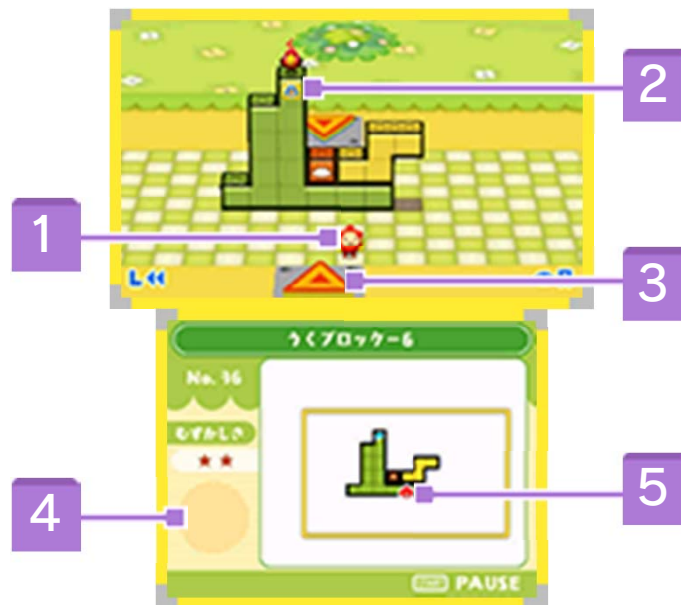


ヒクオツ選択画面

遊びたいヒクオツを選びます。クリアしたヒクオツには、が表示されます。






画面の見かた



1 マロ

操作するキャラクターです。


2 ゴール

上画面には  (クリアしたヒクオツでは )、下画面には  で表示されます。

3 リセットスイッチ

ジャンプして踏むと、ブロックが最初の状態に戻ります。

4 クリア状況

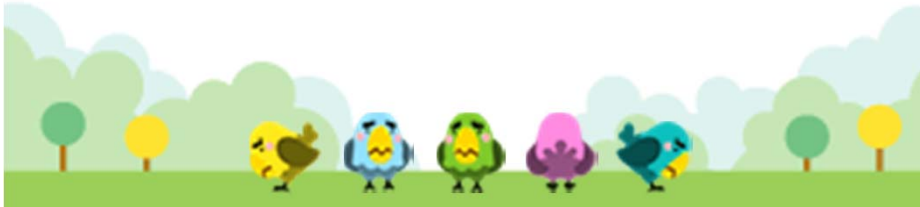
クリアしたヒクオツには、が表示されます。

5 マロの現在地


で表示されます。



最新のヒクオツでのみ「あきらめて次へ」が表示されます。ただし、「レッスン」（最初の20の練習用ヒクオツ）では、表示されません。





タッチペンを使ってオリジナルのヒクオツをつくります。ツールを選んで、ブロックやしかけをキャンバスに置きます。「つかいかた」を選ぶと、ヒクオツをつくるのに必要なツールや機能の使いかたを確認できます。

※などのツールを選ぶと、上画面に説明が表示されます。


※「ヒクオツ広場」を進めると、使えるツールが増えていきます。

ブロックをつくる

やを選ぶと、右側にカラーパレットが表示されます。色を選んで、ブロックを置きたい場所をタッチします。



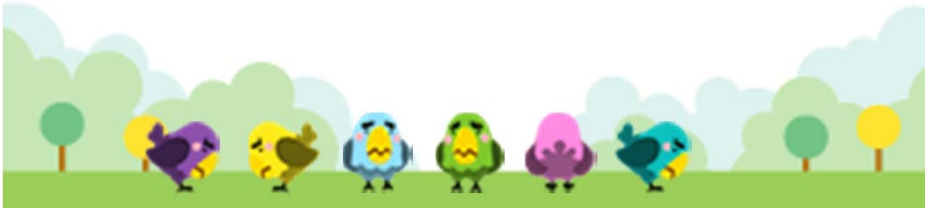
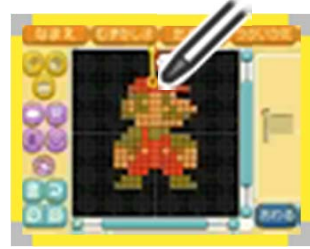
ブロックを消す

を選ぶと、右側に消しゴムが表示されます。大きさを選んで、消したいブロックをタッチします。



ゴールやしかけを置く

🎯でゴールを置きます。🎯
や🎯、🎯、🎯でしかけを置
くことができます。右側に
表示されるアイコンを置き
たいブロックまでスライド
します。置くことができる場所が決まっ
ているものもあるので、上画面に表示される
説明をご確認ください。





QRコード化したヒクオツは、友だちに遊んでもらうことはもちろん、インターネットなどを通じて、多くの人に遊んでもらうことができます。

QRコード化する

- ① ヒクオツ工房のヒクオツ選択画面でQRコード化したいヒクオツを選び、「QRコード」を選びます。



※つくったヒクオツは、「あそぶ」を選んで一度クリアしないと、QRコード化することができません。QRコード化できるヒクオツには、が表示されます。

※読み取ったヒクオツで  が表示されているものは、作り変えたり、再度QRコード化することができません。

- ② QRコード化したヒクオツを受け取った人が、作り変えたり、再度QRコード化することを許可するかどうかを選びます。



- ③ 「SDカードに保存」を選びます。



※QRコードは、SDカードの「DCIM」フォルダ内に保存されます。保存したQRコードは、HOMEメニューの「ニンテンドー3DSカメラ」で見することもできます。

ヒクオツのQRコードを 読み取る

- ① ヒクオツ工房のヒクオツ
ツ選択画面でヒクオツ
がセーブされていない
場所を選び、「QRコー
ドを読む」を選びます。



- ② 読み取る方法を選びま
す。



カメラで読み取る

- ③ ヒクオツのQRコードが上画面のワクの
中におさまるようにカメラを向けます。
読み取りに成功すると、上画面にヒク
オツが表示されます。「はい」を選ぶ
とセーブできます。

ヒクオツカードで読み取る

- ③ SDカードの「DCIM」
フォルダ内に保存され
ているヒクオツのQRコ
ードを読み取ります。
QRコードを選べると、上
画面にヒクオツが表示されます。「は
い」を選ぶとセーブできます。



読み取ったヒクオツを
つくり変える



ヒクオツをつくる画面で「よびだし」
→「ヒクオツ工房からえらぶ」の順
に選びます。

QRコード化したヒクオツの ご利用に関するご注意

QRコードとしてSDカードに保存されているヒクオツは、インターネットなどを通して、多くの人と共有できます。QRコードのご利用に関して、以下の点に注意してください。

- QRコードを利用すると、あなたの入力した情報（セーブデータの名前など）が多くの人の目に触れる可能性があります。個人を特定できるような重要な情報や他の人が不快な気持ちになるような言葉は使用しないでください。
- QRコードを利用すると、あなたのつくったヒクオツなどが、多くの人の目に触れる可能性があります。また、つくったヒクオツを受け取った人が、コピー・改変・再配布などをする可能性があります。一旦他人の手に渡ったものは、つくった人であっても取り戻したり、削除したりできませんので、ご注意ください。
- QRコードのご利用により生じた損害などについて、当社は一切の責任を負いません。



商品・販売・取り扱いに関する お問い合わせ

お客様ご相談窓口



0570-011-120

PHS、IP電話からは 075-662-9611 におかけください。

※電話番号はよく確かめて、お間違いのないように
お願いいたします。

※攻略情報についてはお答えをしておりません。

電話受付時間 月～金：9:00～17:00（土、日、
祝、会社設定休日を除く）

修理に関する お問い合わせ・送り先

任天堂サービスセンター



0570-021-010

PHS、IP電話からは 0774-28-3133 におかけください。

※電話番号はよく確かめて、お間違いのないように
お願いいたします。

電話受付時間 月～金：9:00～21:00
土：9:00～17:00（日、祝、会社
設定休日を除く）

〒611-0042 京都府宇治市小倉町神楽田56番地
任天堂サービスセンター

任天堂株式会社

〒601-8501 京都市南区上鳥羽鉾立町11番地1