

1 安全に使用するために

## はじめに

2 『クリエイターイ』へようこそ！

3 操作方法

4 始めかた

5 メインメニュー

6 セーブ（保存）について

## つくる！—なにつくる？

7 クニャペをつくる！

8 ふーけいをつくる！

9 できるかな？でつくる！

10 クニャペをいじる！

## ひろば—なににする？

11 おさんぽ

12 さつえい

13 ARさつえい

14 QRさつえい

その他

15 コレクション


16 すれちがい

## 1 安全に使用するために

### ごあいさつ

このたびはニンテンドー3DS専用ソフト『いきものづくり クリエイトーイ』をお買い上げいただき、誠にありがとうございます。ご使用になる前に、この「取扱説明書」をよくお読みいただき、正しい使用方法でご愛用ください。

### 安全に使用するために

本ソフトをご使用になる前に、HOMEメニューの  を選び、「安全に使用するために」の内容をご確認ください。ここには、あなたの健康と安全のための大切な内容が書かれています。また、ニンテンドー3DSの取扱説明書も併せてお読みください。

### 『いきものづくり クリエイトーイ』 に関するお問い合わせ先

#### 任天堂株式会社

.....

ニンテンドー3DSのサービス全般、および各ソフトに関するお問い合わせ先につきましては、ニンテンドーeショップの「設定・その他」の「お問い合わせについて」をご覧ください。

※ゲームの攻略情報についてはお答えしておりません。

## 警 告

任天堂のゲームやソフトの複製は違法であり、国内および外国の著作権法によって厳重に禁じられています。違反は罰せられますのでご注意ください。なお、この警告は、私的使用を目的とする著作権法上の権利を妨げるものではありません。また、この取扱説明書も国内および外国の著作権法で保護されています。

## WARNING

Copying of any Nintendo software or manual is illegal and is strictly prohibited by copyright laws of Japan and any other countries as well as international laws. Please note that violators will be prosecuted. This warning does not interfere with your rights for personal use under copyright laws.

FOR SALE IN JAPAN ONLY.  
COMMERCIAL USE,  
UNAUTHORIZED COPY AND  
RENTAL PROHIBITED.

本品は日本国内だけの販売とし、また商業目的の使用や無断複製および賃貸は禁止されています。

© 2011 Nintendo

ニンテンドー3DSのロゴ・ニンテンドー3DSは任天堂の商標です。

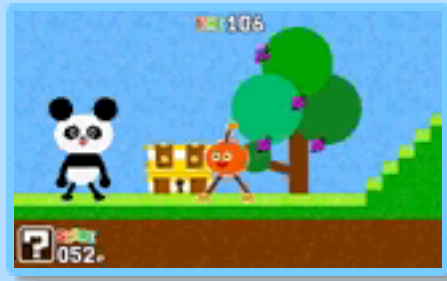
本ソフトウェアではDynaFontを使用しています。DynaFontは、DynaComware Taiwan Inc.の登録商標です。

「QRコードリーダー」は株式会社アイエスピーと株式会社高度圧縮技術研究所のソフトウェアを利用しています。

QRコードは株式会社デンソーウェーブの登録商標です。

CTR-JPTJ-JPN

ある小さな星で、クニャペとよばれるいきものを自由にデザインして楽しむクニャペづくりソフトです。



クニャペは、カオやカラダ、メ、クチ、アシなどのパーツを自由に組み合わせてつくることができます。つくったクニャペは、星をおさんぽさせて楽しめます。

クニャペを5体つくるごとに「おいのり」が行われ、住んでいる星が大きくなっていきます。おさんぽできる場所も変化し、増えていくので、たくさんのクニャペをつくり、いろいろな場所をおさんぽさせましょう。

また、すれちがい通信で、つくったクニャペを送ったり、受け取ったりできます。ニンテンドー3DS本体に付属しているARカードを使うと、クニャペの3D写真をとって楽しむこともできます。クニャペのQRコードをつくって、お友だちと交換 [こうかん] することもできるので、たくさん交換してクニャペを増やしましょう。

### 3 操作方法

『いきものづくり クリエイトーイ』は、おもにタッチペンで操作します。一部、ボタンで行う操作もあります。



#### おさんぽ中の操作



話しかける	Ⓐ/Ⓛ/Ⓡ/下画面の ● をぐるぐる回す
ドアを開ける	Ⓐ/Ⓛ/Ⓡ/下画面の ● をぐるぐる回す
画面の拡大	+
画面の縮小	+
マップを開く・閉じる	START / SELECT
おさんぽの一時中断・再開	START / SELECT

※プレイ中に本体を閉じるとスリープモードになり、バッテリーの消費を抑えることができます。スリープモードは本体を開くと解除されます。

※下画面をタッチしても正しく反応しないときは、タッチスクリーンのずれを補正することができます。詳しくは、『本体設定』の説明書「21設定できること」をお読みください。

## 4 始めかた

タイトル画面で下画面をタッチして、メインメニューに進みます。

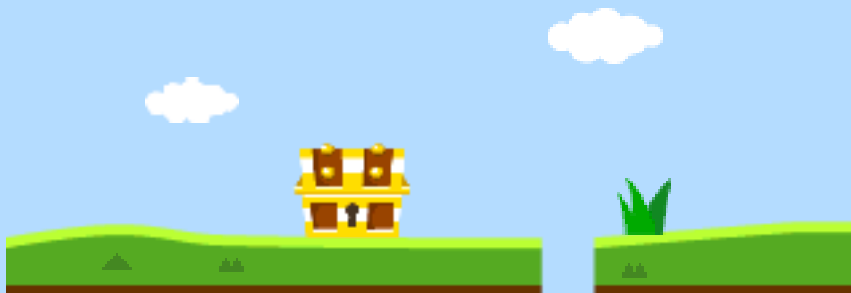
### 初めて遊ぶとき

初めて遊ぶときは、下画面の文字パネルをタッチしてクニヤペの住む星に名前をつけます。



※星の名前は、すれちがい通信で送られる可能性があります。個人を特定できるような重要な情報や他の人が不快な気持ちになるような言葉は使わないでください。

※一度つけた名前は、変更できません。





## 5 メインメニュー

ゲームを進めると、選べる項目が増えていきます。新しく選べるようになった項目には、**!**が表示されます。



### 1 つくる!

クニヤペやふーけいをつくります（→7～10）。♥（クニヤペハート）はつくることのできるクニヤペの数を表します。1クニヤペつくと1つへり、1時間経つと1つ回復します。

※『**本体設定**』の「**その他の設定**」→「**日付と時刻**」で、日付や時刻を変更すると、クニヤペハートが正しく回復しないことがあります。

### 2 ひろば

クニヤペをおさんぽさせたり、クニヤペの3D写真をとったり、QRコードを読み取ったりすることもできます（→11～14）。

※「おさんぽ」以外は、ゲームを進めると遊べるようになります。

### 3 コレクション

自分がつくったマイクニャペやおてほんクニャペを見たり、入手したアクセサリーを確認したりできます（→15）。

### 4 すれちがい

すれちがい通信で送るクニャペや写真を選びます（→16）。

### 5 ニュース

お知らせが届くと、🎉や🎁などのアイコンが表示されます。アイコンを選ぶと、内容を確認できます。

### 6 ポスト

すれちがい通信で受け取ったクニャペや写真を確認できます（→16）。

### 7 住んでいるクニャペの数

### 8 持っているコイン

おてほんクニャペを買うときに使います。

### 9 モデル

タイトル画面にもどります。



## 6 セーブ（保存）について



### データをセーブする



クニャペを完成させたときや、おさんぽを終えたときなどに、変更した内容が自動的にセーブされます。



### セーブに関するご注意

データのセーブ中に3DS本体の電源をOFFにすると、プレイ記録のデータがセーブされなかったり、失われたりすることがあります。これらの記録は、復元することができません。



### すべてのデータを消去する

HOMEメニューで『いきものづくり クリエイトーイ』を選んだ後、タイトル画面が表示されるまでの間、**(A)+(B)+(X)+(Y)**を押し続けると、すべてのセーブデータを消去できます。



### 一部のデータを消去する



自分でつくったり、すれちがい通信で受け取ったりしたクニャペは、「マイアルバム」や「ゲストアルバム」(→15)で消去できます。

※データを消去するときは、データの内容を十分にご確認ください。消去したデータは元に戻せません。

## 7 クニャペをつくる！

メインメニューから「つくる！」→「クニャペをつくる！」の順に選んで、クニャペのカタチをデザインします。



ゲームを進めると、選べるツール（ボタン）が増えていきます。



### 1 カタログ

上画面におてほんを表示します。おてほんクニャペは、おさんぽ（→11）中に、ゲストクニャペは、すれちがい通信（→16）やQRさつえい（→14）で手に入ります。おてほんクニャペのカタログを買うと、使えるパーツが増えます。

### 2 パーツパレット

クニャペに使用するパーツを選びます。

### 3 カラーパレット

パーツの色を変えます。

### 4 しんちょう

クニャペのしんちょうを変えます。

## 5 変形パレット

パーツの大きさや向きなどを変えます。

## 6 虫メガネ・ぜんぶ・アニメ

パーツをズームしたり、ぜんぶのパーツから選んだり、パーツの動きを見ることができます。

## 7 メニュー

ヒント	クニャペづくりの手がかりとなるお題（ヒント）を出してくれます。
イイカンジ	パーツの配置を調整したり、色を変えたりしてくれます。
イタダキ	おてほんにしたクニャペのそっくりさんをつくってくれます。
ゼンケシ	取り出したパーツをすべて消去します。

## 8 オワリ

クニャペづくりを終えて、なまえをつける画面に進みます。


## 9 ヤメル

クニャペづくりをやめて、1つ前の画面にもどります。

## クニャペのつくりかた

パーツパレットからパーツをスライドして取り出し、カオやカラダをつくります。1クニャペにつき、20個までパーツを組み合わせたことができます。組み合わせかたは自由ですが、必ずクチが必要です。



パーツは、おてほんクニャペのカタログを買い増えます。また、おさんぽクエストをクリアするとももらえる場合があります。

※取り出したパーツをタッチすると、ゴミバコ  が表示されます。そのままゴミバコまでスライドさせると、消去できます。



### パーツのカタチを変える



 や  をタッチすると、パーツのカタチを切り替えることができます。

「虫メガネ」を選ぶと、選んでいるパーツを中心に画面を拡大・縮小できます。「ぜんぶ」を選ぶと、一覧からパーツのカタチを選ぶことができます。「アニメ」を選ぶと、パーツの動きを確認できます（動きのあるカタチを選んだとき）。

## 変形パレット

選んでいるパーツによって、表示されるアイコンが異なります。変形アイコンを一部紹介します。



コピーする



左右反転させる



上下に伸縮させる



左右に伸縮させる



拡大／縮小させる



回転させる



### パーツの色を変える



カラーパレットの色をパーツまでスライドさせると、パーツの色を変えることができます。



### しんちょうを変える



「しんちょう」を選ぶと、クニヤペのしんちょうを変えることができます。



### クニヤペを完成させる



クニヤペをデザインし終わったら、「オワリ」を選びます。続いて「なまえ」「語尾」「ボイス（音声）」を決定すると、クニヤペの完成です。  
クニヤペを完成させると、おさんぽに出かけます。

## 8 ふーけいをつくる！

メインメニューから「つくる！」→「ふーけいをつくる！」の順に選んで、ふーけいをデザインします。

### ① エリアを選ぶ

◀や▶をタッチしてエリアを決めてから、「ケッテイ」を選びます。

※ゲームを進めると行けるエリアが増え、選べるようになります。

### ② ふーけいを選ぶ

おさんぽ中にふーけいを手に入れると、デザインできるふーけいが増えていきます。

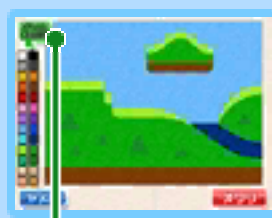


### ③ ふーけいをデザインする

ふーけいのデザインを変えることができます。

新しくふーけいをデザインするときは、白紙のパネルをタッチしてから、「ツクル」を選びます。

※「はいけー」を選んだ場合は、「パレットチェンジ」をタッチしてカラーパレットの内容を変えることができます。



パレット  
チェンジ



## 9 できるかな?でつくる!

メインメニューから「つくる!」→「できるかな?でつくる!」の順に選んで、できるかなパックに挑 [いど] みます。

※おさんぽ後のタマゴ割りのミニゲーム (→11) で「できるかなパック」を手に入れると、選べるようになります。



① 挑戦するクニャペを  
選ぶ



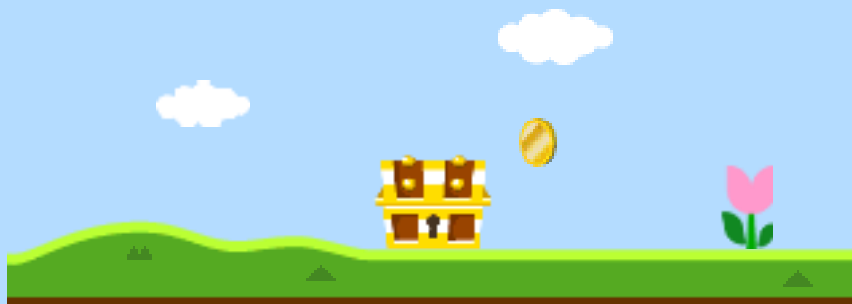
② クニャペをつくる



上画面に表示されるシルエット (影絵) とヒントをもとに、クニャペをつくります。



つくり終わると、挑戦したクニャペが、おてほんに追加されます。



## 10 クニャペをいじる！

メインメニューから「つくる！」→「クニャペをいじる！」の順に選んで、これまでに作ったクニャペを修正します。

※すれちがい通信などで受け取ったゲストクニャペは、修正することができません。

※おいのり中のクニャペは、修正することができません。



① いじりたいクニャペを  
選ぶ



② クニャペをいじる



「クニャペをつくる！」（→7）と同じ操作で、クニャペを修正します。

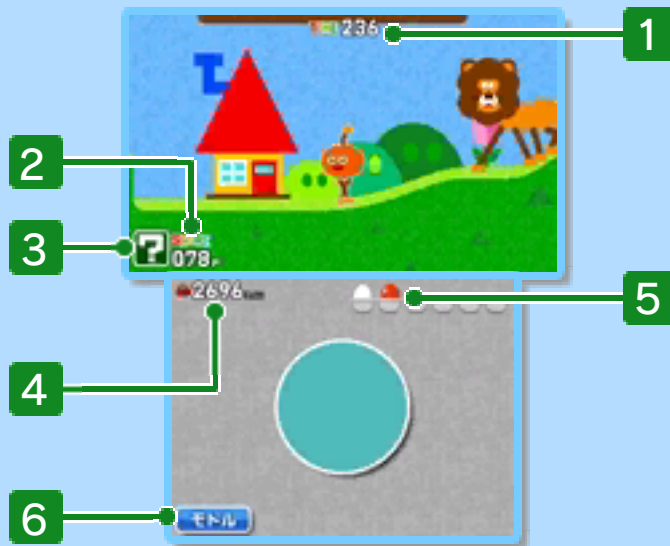


## 11 おさんぽ

メインメニューから「ひろば」→「おさんぽ」の順に選んで、クニヤペをおさんぽさせます。

自分がつくったクニヤペだけでなく、おてほんクニヤペや、すれちがい通信などで受け取ったゲストクニヤペもおさんぽさせられます。

### 画面の見かた



#### 1 TIME [タイム]

残り時間です。残り時間がなくなると、おさんぽの終わりです。

#### 2 SCORE [スコア]

得点です。歩いたり、タベモノを食べたりすると、点数が加算されます。

### 3 ルーレット

SCOREが100P [ポイント] になると、回転します。一定時間、移動速度が上がったり、ジャンプする高さが高くなるなどのボーナスを得られます。

### 4 持っているコイン

### 5 持っているタマゴ

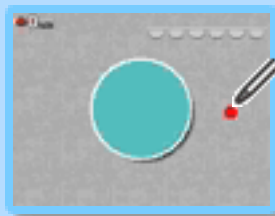
### 6 モデル

おさんぽを終えて、メインメニューにもどります。

## アクション

### 歩く

●の左右をタッチすると、その方向に歩きます。



### ジャンプ

●を下方方向にスライドして、そのまま下画面からタッチペンをはなすと、ジャンプします。

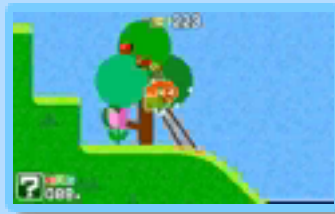




## タベモノを食べる



●をスライドさせると、その方向にクニャペのカラダを引っ張ることができます。クチをタベモノに近づけると、食べさせることができます。



## タマゴ

クニャペにタベモノを食べさせると、タマゴを産むことができます。クニャペのカラダをタマゴにぶつけると、手に入れることができます。最大6個まで持つことができ、おさんぽ後にタマゴ割りのミニゲームを遊べます。タマゴを割ると、コインがもらえます。必ずもらえるコインのほかに、できるかなパックが手に入ることもあります。



## うここ

クニャペにタベモノを食べさせると、うここをすることがあります。クニャペのカラダをうここにぶつけると、トイレに流せます。トイレに流すと、SCOREに点数が加算されます。





## 話しかける



ほかのクニヤペに近づくと、「Hello!」と表示されます。LかRで、話しかけることができます。



話しかけると、「おさんぽクエスト」を頼まれることがあります。クリアすると、コインやおてほんクニヤペ、アクセサリーなどがもらえます。クエスト中は、上画面の左上にクエストの内容が表示されます。



## ドアを開ける



おうちやおみせに近づくと、「Hello!」と表示されます。LかRで、ドアを開けることができます。



## 宝箱を開ける



カギを持って宝箱に近づくと、開けることができます。宝箱を開けると、ふーけいが出てきたり、「ブラシ」や「ボール」などのミニゲームを遊んだりできます。

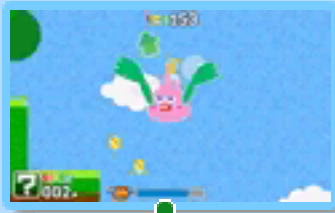




## 飛ぶ



ツバサをつけたクニャペは、空を飛ぶことができます。下画面の上の方をタッチすると飛び立ち、タッチしている方へ飛んでいきます。



メーター

飛び立つとメーターがへり始め、なくなると落下します。メーターは、地上にいと回復します。



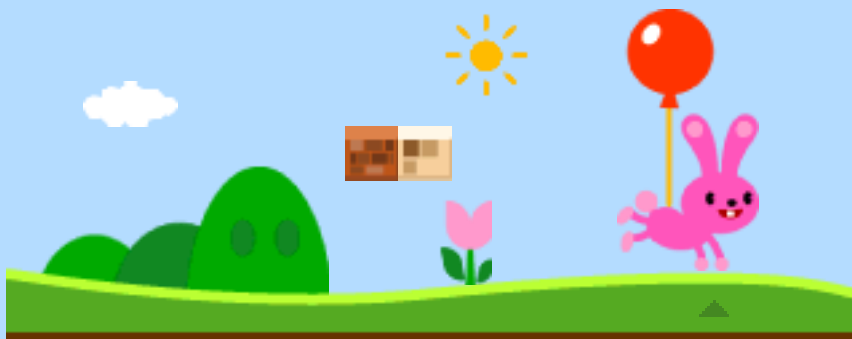
## 泳ぐ



水の中では、●のまわりをタッチすると、その方向へ泳ぎます。ヒレがあるクニャペは、自由に泳ぐことができます。



ヒレがないクニャペは、水中にいるとメーターがへり始め、なくなると泳ぎがおそくなります。メーターは、水の中から上がったたり、泡にふれると回復します。



## 12 さつえい

メインメニューから「ひろば」→「さつえい」の順に選んで、クニヤペやふーけいを配置した3D写真をとります。



① 写真をとる場所を決める



② エリアを選ぶ



※ゲームを進めると行けるエリアが増え、選べるようになります。



③ クニヤペやふーけいを配置する



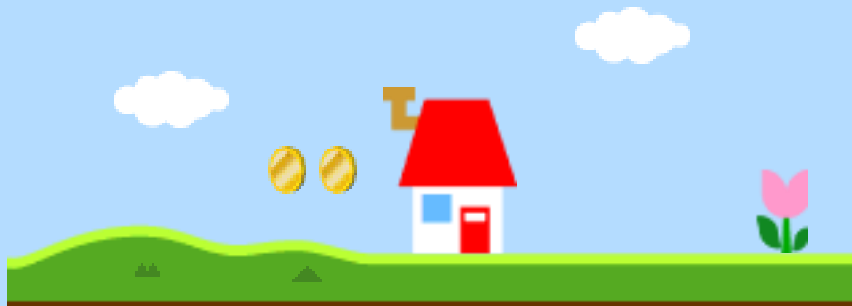
④ 写真をとる



「さつえい」を選びます。



とった写真は、「コレクション」(→15)の「しゃしんアルバム」で見たり、すれちがい通信で送ったりできます。





## 13 ARさつえい

メインメニューから「ひろば」  
→「ARさつえい」の順に選び  
ます。

3DS本体付属の「？」のARカ  
ードと3DS本体の外側カメラ  
を使って、クニヤペやふーけい  
が実際に目の前にあるかのよう  
な3D写真をとります。



※「ARさつえい」でとった写真は、HOME  
メニューの『ニンテンドー3DSカメラ』  
で見ることができます。詳しくは、『ニ  
ンテンドー3DSカメラ』の説明書をお  
読みください。

AR機能 [きのう] を使って遊ぶ場合  
は、3DS本体を動かします。遊ぶ前  
に、まわりに十分スペースがあること  
を確認し、本体を両手でしっかり持つ  
て遊んでください。けがや故障 [こし  
ょう]、周囲のものがこわれたりする  
原因となりますので、はげしい動きや  
操作を行わないようにしてください。



## 14 QRさつえい

メインメニューから「ひろば」→「QRさつえい」の順に選びます。

3DS本体の外側カメラを使って、『いきものづくり クリエイトーイ』でつくったQRコードを読み取ることができます。

※QRコードは、コレクション（→15）の「マイアルバム」や「ゲストアルバム」でつくることができます。

※『本体設定』の「データ管理」→「ソフト管理」で本ソフトを消去後、『ニンテンドーeショップ』からソフトを再受信すると、以前のセーブデータでつくったクニャペのQRコードを読み取れない可能性があります。



### ① QRコードを読み取る



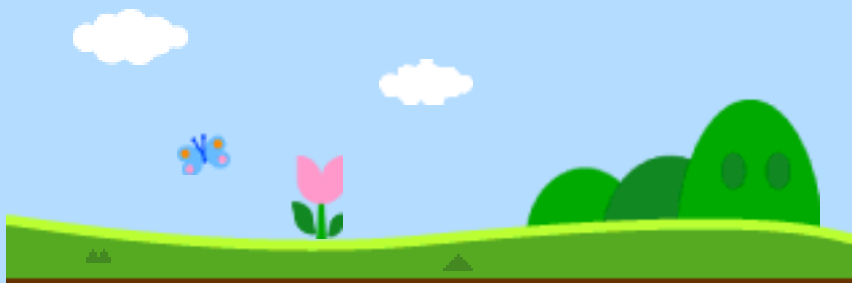
QRコードがワクの中におさまるようにカメラを向けます。



### ② クニャペをセーブする



QRコードの読み取りに成功すると、上画面にクニャペが表示されます。クニャペは、ゲストクニャペとしてセーブすることができます。



## 15 コレクション

メインメニューから「コレクション」を選ぶと、以下の6つの項目を選ぶことができます。



### マイアルバム

これまでに作ったクニャペを見ることができます。「さよなら」を選ぶと、クニャペを消去できます。

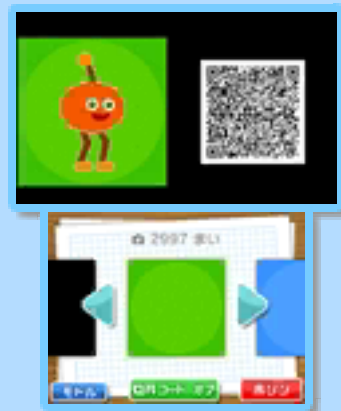


※おいのり中のクニャペは、消去できません。

※クニャペを消去するときは、内容を十分にご確認ください。消去したクニャペは元に戻せません。

### SDカードにセーブする

「SDカードにほぞん」を選ぶと、クニャペをHOMEメニューの『ニンテンドー3DSカメラ』で見ることができるようになります。このとき「QRコード オン」の設定にしておくと、クニャペのQRコードをつくることができます。



※クニャペの画像やQRコードは、SDカードの「DCIM」フォルダ内にセーブされます。



## ゲストアルバム



すれちがい通信などで受け取ったゲストクニャペを見ることができます。

ゲストクニャペは、最大で80体までセーブできます。80体を超えると、古いものから順に消去されます。ただし、「おきにいり」に設定したゲストクニャペ（最大40体）は、消去されません。

ゲストクニャペの画像も、「マイアルバム」と同じようにSDカードにセーブできます。「さよなら」を選ぶと、ゲストクニャペを消去できます。



## おてほんアルバム



入手したおてほんクニャペを見ることができます。



## しゃしんアルバム



これまでにとった写真やすれちがい通信で受け取った写真を見ることができます。

写真は、最大で14枚までセーブできます。14枚を超えると、古いものから順に消去されます。ただし、「おきにいり」に設定した写真（最大7枚）は、消去されません。

写真も、「マイアルバム」と同じようにSDカードにセーブできます。「けす」を選ぶと、写真を消去できます。



## あつめたアクセサリー



これまでに手に入れたアクセサリーを見ることができます。



## トロフィーコレクション



これまでにもらったトロフィーを見ることができます。トロフィーは、一定の条件を満たすともらえます。



## 16 すれちがい

メインメニューから「すれちがい」を選んで、すれちがい通信で送るクニャペや写真の設定を行います。



「おまかせ」でランダムに送ることも、「えらぶ」で自分が選んだものを送ることもできます。「おまかせ」や「えらぶ」で送るクニャペや写真を設定すると、すれちがい通信を行うことができますようになります。

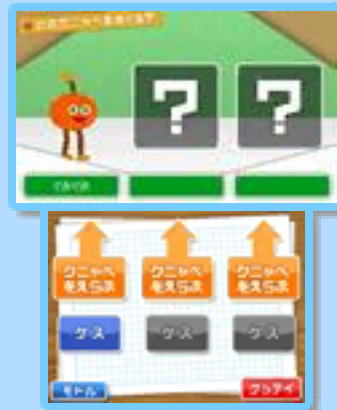
※他の人が受け取ったゲストクニャペを、送り主の側から消去したり利用を制限したりすることはできません。

※相手が不快になる内容、違法な内容、他人の権利を侵害する内容、個人情報などをふくめないでください。

### マイクニャペ

自分がつくったクニャペを送ります。

送るクニャペを自分で選ぶときは、「クニャペをえらぶ」を選び、最後に「ケッテイ」を選びます。最大で3体までクニャペを選ぶことができます。





## ゲストクニヤペ



すれちがい通信などで受け取ったゲストクニヤペを送ります。  
送るゲストクニヤペを自分で選ぶときの操作は、「マイクニヤペ」と同じです。



## しゃしん



自分がとった写真やすれちがい通信で受け取った写真を送ります。

送る写真を自分で選ぶときは、「しゃしんをえらぶ」を選び、最後に「クッテイ」を選びます。写真は1枚選ぶことができます。



## ランキングをみる



### すれちがい星ランキング

すれちがい通信でお手紙をもらった数が多い星のランキングです。



### たびした星ランキング

すれちがい通信で旅した星の数が多いクニヤペのランキングです。

## ポストに手紙が届いたら...

すれちがい通信でゲストクニャペや写真を受信すると、右のようにメインメニューのポストに手紙が届きます。



届いている手紙を選ぶと、受け取ったゲストクニャペや写真をそれぞれ、ゲストアルバムやしゃしんアルバムに



入れるかどうかを決めることができます。受け取りたくない星からきたゲストクニャペや写真の場合は、「この星からうけとらない」を選択すると、受信拒否設定が有効になり、以後そのプレイヤーから受け取ったデータは自動的に消去されます。

※受信拒否設定は解除することができます。詳しくは、『本体設定』の説明書「20受信拒否設定の初期化」をお読みください。

## すれちがい (すれちがい通信)

本ソフトのすれちがい通信を設定したニンテンドー3DS本体同士が近づくと、自動的にクニャペや写真を送ったり、受け取ったりします。

※相手側の本体も、すれちがい通信の設定をしている必要があります。





## 「すれちがい通信」を設定する



### 操作手順

ゲームを進めると、メインメニューから「すれちがい」が選べるようになります。「すれちがい」をタッチすると、送信するクニャペや写真の設定が行えます。



## 「すれちがい通信」をやめる

すれちがい通信をやめるには、本体設定の「データ管理」の「すれちがい通信管理」から、『いきものづくり クリエイトーイ』のアイコンを選んで、「すれちがい通信をやめる」をタッチしてください。

ニンテンドー3DS本体の「保護者による使用制限」を設定すると、他のユーザーとのすれちがい通信を制限することができます。

※「保護者による使用制限」の設定方法は、ニンテンドー3DS本体の取扱説明書をご覧ください。

