

## 安全に使用するために

必ずお読みください

あなたの健康を守り、火災や感電などによる事故を未然に防ぐため、ご使用前に「健康上のご注意」「使用上のご注意」をよくお読みいただき、その内容を必ずお守りください。

## ■ 小さなお子様をご使用になる場合は

小さなお子様をご使用になる場合は、保護者の方が「健康上のご注意」「使用上のご注意」をよくお読みいただいたうえで、お子様に付き添ってご使用ください。

## ■ 正常に機能しなくなったら

正常に機能しない場合は、「故障かな?と思ったら」[075 ページ ~ 86 ページ](#)をお読みください。

## ■ もし、異常が起きたら ~機器の破損に気付いたら/変な音やにおいがしたり、煙が出たりしたら~

1  電源をOFF

電源ボタンを押し続けて、電源をOFFにする

※ 本体をむやみに触ると危険です。電源ボタンは注意して押してください。

2  取り外す

ACアダプタや周辺機器を接続している場合は、本体から取り外す

※ ACアダプタは、本体から取り外す前にコンセントから外してください。

3  点検を依頼

任天堂サービスセンターに点検を依頼する **山裏表紙**

※ 絶対にご自分で修理しないでください。

次の内容をご理解のうえ、健康上・使用上の注意事項をお読みください。

次の警告表示は、注意事項を守らなかった場合におこる事故の程度を表します。



危険

死亡や重傷を負う原因になる可能性が高いもの



警告

死亡や重傷など、人身事故の原因になる可能性があるもの



注意

けがをしたり、家財に損害を与えたりする可能性があるもの

使用上のお願い

本体が破損したり、家財に損害を与えたりする可能性があるもの

次の記号は、注意事項の内容を表します。

禁止を表す記号



禁止



分解  
禁止



接触  
禁止

指示を表す記号



指示

# 健康上のご注意

必ずお守りください

健康上の安全のために、次の内容を守ってご使用ください。



## 警告



### ■ 画面に目を近づけ過ぎないようにして、明るい場所で使用する

画面に目を近づけたり、暗い場所で使用したりすると、光の刺激によって起きる発作の原因になります。強い光や点滅の刺激を受けたり、テレビの画面などを見ていたりすると、体調や体質によっては、一時的にめまいや筋肉のけいれんを起こしたり、意識を失ったりすることがまれにあります。このような症状が起きた場合は、すぐに使用を中止し、医師の診察を受けてください。また、このような症状を経験したことがある方は、使用する前に必ず医師に相談してください。



### ■ 長時間連続して使用しない

めやすとして、1時間ごとに10～15分休憩してください。  
3D映像で見るときは、30分ごとに10～15分休憩してください。  
疲れていなくても休憩はとるようにしてください。



### ■ 疲れている場合は使用しない

疲れている場合に使用すると、健康状態に悪い影響を与える可能性があります。



### ■ 手や腕などに、痛みやけがなどがある場合は使用しない

ゲームなどの操作をすることで、症状が悪くなる可能性があります。  
手や腕などに、痛みやけがなどがある場合は、使用する前に医師に相談してください。



### ■ めまいや頭痛、吐き気・乗物酔いに似た症状があるときは、すぐに使用を中止する

### ■ 目や手、腕などに痛みや疲労感、不快感があるときは、すぐに使用を中止する

これらの症状が続く場合は、医師の診察を受けてください。



### ■ 皮膚に違和感がある場合は、すぐに使用を中止する

タッチペンにはステンレス合金を使用しています。体質・体調によっては、肌に合わないことがあります。使用中に、皮膚に違和感があるときは、すぐに使用を中止して、医師の診察を受けてください。



### ■ 赤外線受発光部に目を近づけない

目に向けて赤外線を送信すると、視力が落ちるなど、障害の原因になります。



### ■ ヘッドホンを使用する場合は、大音量で聞かない

耳が聞こえにくくなる恐れがあります。周囲の音が聞こえるくらいの音量で使用してください。耳鳴りなどの異常を感じた場合は、医師の診察を受けてください。

# 3D 映像に関するご注意

3D映像を見るときは、安全のため次の内容を守ってご使用ください。



## 警告



### ■ 小さなお子様が3D映像を見る場合は、十分注意する

6歳以下のお子様は長時間3D映像を見続けると、目の成長に悪い影響を与える可能性がありますので、保護者による使用制限機能で、3D映像を表示しない設定にしてください。[p.60 ページ](#)  
7歳以上の小さなお子様が3D映像を見る場合は、保護者の方が付き添って、お子様の体調や目の疲れに注意し、長時間見せないようにしてください。小さなお子様の場合、疲労感や不快感があることに気が付きにくいので、十分注意してください。



### ■ 3D映像がきれいに見えていない状態で使い続けない

映像が二重に見える、立体感を感じにくい、違和感があるなど、3D映像がきれいに見えていない状態で使用すると、目の疲れ・目の乾き・頭痛・肩こり・吐き気・めまい・3D酔いなどの疲労感や不快感の原因になります。3D映像がきれいに見えるように、画面の位置などを調整してください。[p.26 ページ](#)

また、3D映像の見えかたには個人差があり、体調や体質によっては、調整しても3D映像がきれいに見えないことがあります。そのような場合は、3D表示での使用を中止して、2D表示で使用してください。[p.27 ページ](#)

- 電車や自動車など、乗り物内での使用はお控えください。揺れによって3D映像がきれいに見えにくくなることで、気分が悪くなったり、目が疲れやすくなったりする場合があります。



### ■ 左右の視力に差がある場合や片方の目で見ようとする傾向がある場合は、体調に気をつけて使用する

左右の視力に差があったり、片方の目で見ようとする傾向があったりすると、3D映像がきれいに見えにくく、疲れやすくなります。適度に休憩し、体調に気をつけて使用してください。

- 疲れやすい場合は、3D映像の立体感を弱めにして使用してください。それでも疲れやすい場合は、2D表示で使用してください。[p.27 ページ](#)



### ■ 体調に気をつけて使用する

疲れている場合や体調が悪い場合は使用しないでください。また、3D映像を見ることで、体調や体質によっては、疲れたり、気分が悪くなったりする場合があります。3D映像を見るときは次のことに注意してください。

#### 疲れや体調の異常を感じたら、すぐに休憩する

目や頭、肩、背中などに疲れや違和感があるときは、すぐに使用を中止し休憩してください。休憩しても、すぐに疲れや体調の異常を感じる場合は、2D表示で使用してください。

[p.27 ページ](#)

#### 長時間連続して使用しない

体調に気をつけて、適度に休憩をとってください。

また、疲れていなくても、30分ごとに10～15分は必ず休憩してください。

# 使用上のご注意

必ずお守りください

安全のために、次の内容を守ってご使用ください。



## 危険



■ 分解や改造をしない

■ 火の中に入れてたり、電子レンジや高压容器に入れてたり、ドライヤーで乾かしたりしない



■ ストープやヒーターなど熱を発生する機器の近くに置いたり、直射日光の当たる場所や夏の車内など、高温になるところに置いたりしない

本体に内蔵されているバッテリーパックが液漏れ、発熱、破裂し、火災や感電、けが、故障の原因になります。また、熱による本体の変形や故障の原因にもなります。



■ 本体に対応したACアダプタやバッテリーパックを使用する

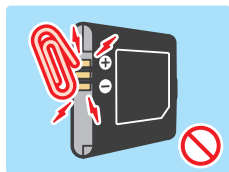
対応していないACアダプタやバッテリーパックを使用すると、火災やバッテリーパックの液漏れ、発熱、破裂、感電、故障の原因になる可能性があります。

- ニンテンドー3DS本体には、ニンテンドー3DS用ACアダプタ[WAP-002(JPN)]、ニンテンドー3DS専用バッテリーパック[CTR-003]、ニンテンドー3DS専用充電台[CTR-007]を使用してください。



■ バッテリーパックの端子部に金属類を触れさせない

発熱や破裂、感電、ショートの原因になります。



■ バッテリーパック、ACアダプタは対応した機器に使用する

対応していない機器に使用すると、火災やバッテリーパックの液漏れ、発熱、破裂、感電、故障の原因になる可能性があります。

- バッテリーパック[CTR-003]は、ニンテンドー3DS専用です。
- ACアダプタ[WAP-002(JPN)]は、以下の機器に使用してください。
  - ・ニンテンドー3DS [CTR-001(JPN)]
  - ・ニンテンドー3DS専用充電台 [CTR-007]
  - ・ニンテンドーDSi LL [UTL-001(JPN)]
  - ・ニンテンドーDSi [TWL-001(JPN)]
  - ・ニンテンドーWi-Fiネットワークアダプタ [WAP-001]



## 警告



### 液体や異物を入れない

火災や感電、故障の原因になります。

- 万一、液体（水やジュース、油、ペットの尿など）や異物が入った場合は、すぐに電源をOFFにして、ACアダプタをコンセントから抜き、「任天堂サービスセンター」に点検を依頼してください。**裏表紙**



### 雷が鳴りはじめたら、充電中の本体やACアダプタ、充電台に触らない

落雷による感電の恐れがあります。



### 湿気やホコリ・油煙の多い場所での使用や保管をしない

火災や感電、故障の原因になります。また、カメラレンズにカビが付く原因にもなります。



### 落とす、踏みつけるなど、強い衝撃を与えない

液晶やバッテリーパックなどが破損して、けがの原因になったり、バッテリーパックが発熱して、やけどの原因になったりします。

- 本体が破損した場合は、むやみに触ると危険です。けがの原因になりますので、破損したところに触らないように注意してください。
- 踏みつけたり、無理な力を加えたりして破損したゲームカードやSDカードは使用しないでください。発熱や故障の原因になります。



### 小さなお子様の手の届く場所やペットが近づける場所、不安定な場所に置かない

ACアダプタのコードやタッチペンなどを口に入れたり、コードを首に巻きつけたり、本体や充電台を落としたりして、けがや故障の原因になります。



### ゲームカードやSDカードを小さなお子様の手の届く場所に置かない

誤って飲み込む危険があります。万一、飲み込んだ場合は、すぐに医師の診察を受けてください。



### バッテリーパックが液漏れしたら、漏れた液に触らない

万一、液が目に入った場合は、目に障害を与える恐れがあります。すぐに多量の水でよく洗い流し、直ちに医師の診察を受けてください。

本体に付いた液は、手に付かないように注意しながらふき取ってください。液が手や体に付いたときは、水でよく洗い流してください。

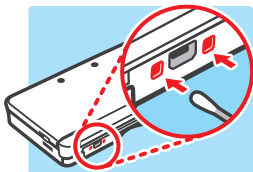


### 充電端子やACアダプタ接続端子など、端子部を指や金属で触らない

けがや感電、ショート、故障の原因になります。

**■ 本体の充電端子を汚さない**

感電や故障、接触不良の原因になります。  
定期的に乾いた綿棒などで掃除してください。掃除の際には、故障の原因になりますので、強い力を加えないでください。

**■ 心臓ペースメーカーから22cm以上離して使用する**

心臓ペースメーカーの近くで無線通信を行うと、電波によりペースメーカーの動作に影響を与える可能性があります。

**■ 航空機内や病院など、無線通信が禁止・制限されている場所で使用しない**

ほかの電子機器の動作に影響を与える可能性があります。

無線通信をOFFにしてください。[118 ページ](#)

- 航空機内では、無線通信の使用が禁止されています。また、離着陸時には本体の使用がすべて禁止されています。使用すると航空法により処罰の対象になります。
- 満員の電車やバス、混雑した場所では、心臓ペースメーカーを使用している方のために無線通信を使用しないでください。
- 海外では、国によって電波の使用制限があります。無線通信を使用すると処罰の対象になることがあります。

**■ 自動車などの運転中や歩行中に使用しない**

事故やけがの原因になります。

- 運転中の使用は処罰の対象になります。
- 歩行中に画面を見たり、操作したりすると事故の原因になります。

**■ 本体を動かして遊ぶ場合は、周囲の状況に注意する**

事故やけが、家財の破損、故障の原因になります。

- 写真を撮影する場合や、本体を動かして遊ぶソフトを使用する場合は、十分注意してください。
- 充電しながら遊ぶ場合は、ACアダプタのコードを引っ張ったり、巻き付けたりしないようご注意ください。

**■ 温度の高い場所や熱のこもる場所（布団の中など）で使用しない**

本体の温度が上がり、低温やけどの原因になります。

- 周囲の温度が高い場所で使用したり、充電しながら長時間使用したりすると、本体の温度が高くなる場合があります。温度の高い部分に長時間肌が直接接触していると、低温やけどの原因になりますので注意してください。

## 警告



### ■ タッチペンは正しく使用する

誤った使いかたをすると、けがや故障の原因になります。

- 人をお突くなど、タッチスクリーンの操作以外に使用しないでください。
- 曲げたり、強い力で操作したり、乱暴に扱わないでください。
- 傷付いたタッチペンや変形したタッチペンは使用しないでください。



### ■ 日本国内の家庭用電源 (AC100V) 以外で使用しない

火災や異常な発熱、感電、故障の原因になります。

- 海外旅行用変圧器や白熱灯器具専用調光器、車載用DC/AC変換器、車載用発電機を使用しないでください。



### ■ ACアダプタ本体やコードを傷付けない

火災や感電、故障の原因になります。

- コードをきつく巻いたり、踏んだり、引っ張ったり、強く曲げたり、加工したりしないでください。
- コード (特にコードの根本付近) に重いものを載せるなど、力が加わるような使いかたをしないでください。
- ACプラグが曲がった場合や、コードが破損した場合は使用しないでください。
- コードをストーブやヒーターなどに近づけたり、加熱したりしないでください。



### ■ ACプラグに付いたほこりなどは、乾いた布で定期的に取り除く

ほこりが付いたまま使用すると、火災や感電、ショートの原因になります。



### ■ コンセントや配線器具の定格を超える使いかた (たこ足配線) をしない

火災や異常な発熱の原因になります。



### ■ ACプラグを差し込むときは金属類 (金属製ストラップなど) に接触させない

感電やショートの原因になります。

- 特にお子様を使用する場合は、ACプラグを差し込むときに誤って金属類を接触させないように、保護者の方が十分ご注意ください。



### ■ ACアダプタは正しく抜き差しする

正しく使用しないと、火災や感電、ショートなどの原因になります。

- ACアダプタのコードが出ている面を下にして、しっかり奥まで差し込んでください。逆の状態では差し込むとACプラグが抜けやすくなります。また、ACプラグが奥まで差し込まれていないと、金属類 (クリップや金属製ストラップなど) が接触してショートする可能性があります。危険です。
- ACアダプタを使用しないときは、ACアダプタ本体を持ってコンセントからまっすぐ抜いてください。

**■ ぬれた手で使用しない**

事故やけが、家財の破損、故障の原因になります。

**注意****■ 液晶画面を強く押さえたり、衝撃を与えたりしない**

けがや故障の原因になります。

- 万一、液晶画面が破損した場合は、液晶画面や液晶画面から漏れた液体に触らないでください。液晶画面の傷や破損の修理は、保証期間中でも有償になります。

**■ ズボンのポケットに入れない**

体重をかけるなど大きな力が加わると、液晶や本体が破損し、けがや故障の原因になります。

**■ 開閉する場合は、指をはさまないように注意する**

けがの原因になります。

**■ 市販のストラップは丈夫なものを使用する**

ストラップが切れて落下し、けがや故障の原因になります。

**■ 本体を振り回さない**

本体を振り回したり、本体に付けたストラップを持って振り回したりすると、人や物に当たってけがや故障の原因になります。



## 使用上のお願い

### ■ むやみに電源をON/OFFしない

故障したり、ゲームカードや本体に保存されているデータが消えたりする原因になります。

### ■ ゲーム中は、ゲームカードやSDカード、周辺機器を抜き差ししない

セーブデータが壊れたり、本体や周辺機器が故障したりする原因になります。

- SDカードの抜き差しは、電源をOFFにしてから行ってください。電源がONのときにSDカードを抜き差しすると、本体やSDカードが故障したり、データが消えたりする原因になります。

### ■ 対応した機器を使用する

次のような機器を接続すると、故障や誤動作の原因になる可能性があります。

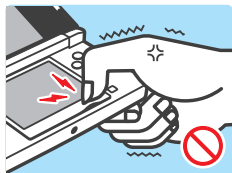
- 使用中のソフトに対応していない機器/任天堂が動作を保証していない機器/変形・破損している機器

### ■ スライドパッドに強い力を加えて操作しない

故障の原因になります。

### ■ 硬いものやとがったものでボタンを押さない

ボールペンや金属類などの硬いものや、爪やタッチペンなどのとがったものでHOME/START/SELECTボタンを押さないでください。破損や故障の原因になります。



### ■ タッチスクリーンを傷付けない

故障の原因になります。

- 付属のタッチペン〔CTR-004〕、またはゲーム中に指定されたもので操作してください。(ボールペンや金属類などの硬いもので操作したり、爪を立てて操作したりしないでください。)
- 強い力でこすったり、押ししたり、突いたりしないでください。
- 砂ほこりやごみ、お菓子の食べかすなどを付けたまま使用すると、タッチスクリーンに傷が付く可能性があります。汚れが付いてしまった場合は、柔らかい布できれいにふき取ってください。
- 上画面はタッチスクリーンではありません。タッチペンなどでこすらないでください。

### ■ カメラ部分に直射日光を長時間当てたり、太陽や強い光の照明などを直接撮影したりしない

正常な色で撮影できなくなるなど、故障の原因になります。

- カメラで撮影した画像は、実物と色味や明るさが異なったり、常に暗い点(黒点)や明るい点(輝点)があつたりする場合がありますが、故障ではありません。
- カメラ部分が汚れてしまった場合は、乾いた柔らかい布や綿棒などで軽くふいてください。また、汚れをふくときにレンズ部分を強く押さないようにご注意ください。故障の原因になります。

## ■ エアコンの風が直接当たる場所など、急激に温度が変化して結露するような場所に置かない

水滴が付くと、故障の原因になります。

### 寒い場所から暖かい場所へ持ち込むときは

ビニール袋などに入れて空気を抜き、密閉した状態で持ち込んでください。約1時間置いて、周囲の温度に合ってから取り出してください。

### 結露してしまったときは

本体の電源をOFFにし、水滴が乾くまで暖かい部屋に約1時間置いてください。

## ■ ゲームカードや本体の端子部に息を吹きかけない

端子部にだ液が付くと、故障の原因になります。

## ■ 本体を開いたまま持ち運んだり、保管したりしない

液晶画面が割れたり、傷が付いたりして故障の原因になります。

## ■ シンナーやベンジン、アルコールなどを本体に付けない

プラスチックを傷めたり、塗装がはがれたりする原因になります。マニキュア用の除光液などを付けた手で触ったりしないようご注意ください。汚れた場合は、中性洗剤が入った水に布をひたしてからよく絞り、その布で汚れをふき取ってください。そのあと、乾いた柔らかい布でもう一度ふいてください。

## ■ 廃棄する場合は各自治体の指示に従う

- 本体に内蔵されているバッテリーパックは最寄りのリサイクル協力店へお持ちください。[074 ページ](#)

### お客様の個人情報保護のために

- インテンドーネットワークIDを本体に登録していない場合は、インテンドーeショップのご利用記録を削除してから本体の初期化を行ってください。また、本体の初期化をしても消えない、SDカード内の写真や音声データもパソコンなどで消去してください。
- インテンドーネットワークIDを本体に登録している場合に、そのIDをほかの本体で使用したいときは、本体の初期化をせずに「ソフトとデータの引っ越し」を行ってください。IDをほかの本体で使用しないときは、本体の初期化を行い、SDカード内の写真や音声データもパソコンなどで消去してください。

## ■ 著作権などについて

- インテンドー3DSで撮影・録音などをしたものは、個人で楽しむなど法律で認められた場合を除き、著作権などの権利者に無断で利用できません。なお、実演・興業・展示物などは、個人で楽しむ目的でも、撮影・録音などが制限されている場合がありますのでご注意ください。また、他人を無断で撮影したり、他人の画像を無断で公表したりすると、肖像権やプライバシーの侵害になる場合がありますので、ご注意ください。
- インテンドー3DSを利用して、犯罪行為や公序良俗に反する行為などを行わないでください。法令・条例に従い、責任を問われることがあります。
- インテンドー3DSで画像・動画・音楽などを送信すると、送信先にてコピー・改変・再送信などをされる可能性があります。一度送信された画像・動画・音楽などを削除したり、利用を制限したりすることはできませんのでご注意ください。