

©バードスタジオ 集英社  
フジテレビ・東映動画

ファミリーコンピュータ™

# DRAGONBALL 3

ドラゴンボール

う でん  
悟 空 伝

©BANDAI 1989 MADE IN JAPAN

BAN  
DAI



# も く じ

ストーリー	2	マップモード	12
<small>ごくう</small> 悟空と <small>なかま</small> その仲間たち	3	バトルモード	14
このゲームは4つの モードがあるぞ!	4	アドベンチャーモード	16
<small>きほんてき</small> 基本的なコントローラー の <small>つか</small> 使い方 <small>かた</small>	5	<small>がめん</small> メニュー <small>み</small> 画面の見かた	17
カードの <small>み</small> 見かた	6	<small>たす</small> お助けカード	18
<small>がめん</small> 画面の <small>み</small> 見かた	8	アイテムカード	20
レベルアップ <small>がめん</small> 画面 の <small>み</small> 見かた	9	イベントモード	22
ゲームスタート	10	さあ、 <small>たいけつ</small> 対決・ <small>しゅぎょう</small> 修行で レベルアップだ!	24
パスワードは <small>かなら</small> 必ず <small>おぼ</small> 覚えておこう!	11	これが <small>ごくう</small> 悟空の <small>わざ</small> 技だ!	25
		<small>ごくう</small> 悟空の <small>ひっさつ</small> 必殺 <small>わざ</small> 技	26
		<small>ひっけん</small> 必見 <small>こうりやく</small> 攻略のポイント	28

せかい すく たびだ ごくう  
世界を救うため、旅立て悟空！

むかしむかし、都から数千公里も彼方の山奥に、悟空というしっぽのあ  
る子供がおった。悟空は、死んだじいちゃんゆいごんの遺言である「天下一武道会」  
に優勝するために、毎日修行にはげんでいた。しかし、その「天下一武道  
会」は、ピッコロ大魔王の手にかかって消滅し、今では伝説となっていた。  
ピッコロ大魔王は、ウサギ団、ピラフ一味、レッドリボン軍を使って、世界  
を悪に満ちたものにしようとしている。その目的のためには、強い武闘  
家たちが集まる「天下一武道会」が邪魔だったのだ。そこで悟空は、「天下  
一武道会」復活のため、ブルマと共に、たったひとつ、どんな願いも叶えて  
くれるという、7つのドラゴンボールを捜す旅に出る決心をした。次々  
にたちふさがる強敵たち、この世界を悪の手に渡してはいけない。がん  
ばれ悟空！ 広い世界を旅して修行し、悪の手から世界を救うのだ！

ご ぐわう      なか ま  
悟空とその仲間たち



そん ごくわう  
孫 悟空

このゲームの主人  
公。ドラゴンボー  
ルを探す修行の旅  
に出ます。



ブルマ

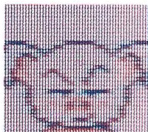
メカにメチャクチ  
ヤ強い女の子。悟  
空と一緒に旅に出  
ます。



かめせん にん

亀仙人

ごくわう ししやう      ごくわう      たいせつ  
悟空の師匠。悟空に大切  
な宝物をくれるぞ！



ウーロン

ほん      め  
エッチな本に目のない、  
なさけないヤツだが、役  
にたつぞ！



カメ

かめせん にん  
亀仙人とともにカメハウ  
スに住んでいたが、山に  
出て来て迷う。

# このゲームは4つのモードがあるぞ!

ぜんさく だいま おうふつかつ も ひと し おも  
前作の“大魔王復活”を持っている人は知っていると思うけど、このゲームも4  
しゆらい ちが たの あじ ぜんさく はる しの  
種類の違った楽しさが味わえるんだ! しかも、バトルシーンは前作を遥かに凌  
ぐ大迫力! 悟空の技が冴える!

## マップモード



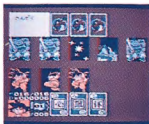
こうだい  
広大なアドベンチャー  
ワールドを、悟空がカ  
ードの星の数を使って  
たび  
旅をするモードだ!

## アドベンチャーモード



ごくう  
悟空がドラゴンボール  
あつ なかま で  
を集めたり、仲間と出  
あ 会ったりと、コマンド  
つか ぼうけん  
を使って冒険をする!

## バトルモード



がた  
カード型シミュレーシ  
ョンバトル。手持ちの  
カードで敵と対決する  
つうかい  
痛快モード!

## イベントモード



マップモードで止ま  
った所でするカードゲ  
ム。修行や対決、体力  
かいふく  
回復などいろいろ。



# 基本的なコントローラーの使い方

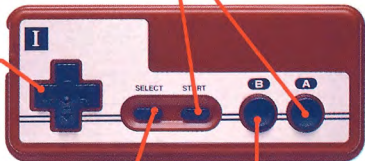
**START ボタン**  
スタート  
タイトル画面で押すとゲーム選択画面に移ります。

**A ボタン**  
エー  
カーソルで選択したものの決定、会話やコマンド、ゲームの送り（進める）に使用します。

**+ ボタン**  
カーソルや、マップでの悟空の移動。

**SELECT ボタン**  
セレクト  
メニュー画面の呼び出し。B ボタンを押すともとの画面にもどりません。(17ページ参照)

**B ボタン**  
ビー  
コマンドのキャンセル  
(コマンドをキャンセルできない場合もあるので注意しよう！)



コントローラー I

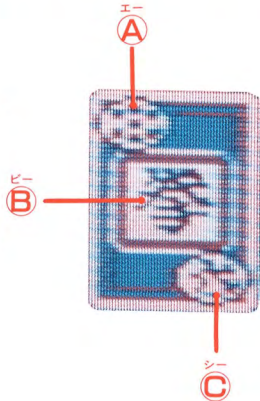
# カードの見かた<sup>み</sup>

このゲームはアドベンチャーモード以外<sup>いがい</sup>は、カード<sup>つか</sup>を使ってゲームを進めていく<sup>すす</sup>ので、カードの意味<sup>いみ</sup>をよーくおぼえておこう！

## エー A 1～7までの星の数<sup>ほし かず</sup>

1. マップモードでは、選択したカードの星の数<sup>ほし かず</sup>だけ悟空<sup>ごくう</sup>が進めます<sup>すす</sup>。
2. 亀仙人<sup>かめせんじん</sup>とミスターポポ<sup>しゅぎやう</sup>の修行<sup>しゆぎやう</sup>のとき<sup>とき</sup>に使います<sup>つか</sup>。  
(22ページ参照<sup>さんしやう</sup>)
3. バトルモードで、星の数<sup>ほし かず</sup>が大きい<sup>おお</sup>方が攻撃権<sup>こうげきけん</sup>を得<sup>え</sup>られる。またその時の攻撃力<sup>こうげきりよく</sup>にもなります。  
(14ページ参照<sup>さんしやう</sup>)

※ただし、悟空<sup>ごくう</sup>の1は敵<sup>てき</sup>の7に勝<sup>か</sup>てるぞ！





ビーわざひょうじ  
⑧技表示

1. バトルモードのとき、ここに表示されている技が攻撃に使われます。  
(25ページ参照)

2. ミスターポポの修行の時に使います。(22ページ参照)

※それぞれの技には固有の威力があるぞ！

相手に与えるダメージは、威力と修行度(レベル)によって変化するんだ、すなわち威力、修行度が高くなれば相手に与えるダメージも高くなるぞ！

シーぼうぎよすう  
⑨防御数

1. 一～七までの種類があり、バトルモードのとき、防御する側の防御力になります。

2. カリン様、ミスターポポの修行の時に使ます。

※防御力は防御数と修行度(レベル)によって変化するんだ、すなわち防御数、修行度が高くなれば、防御力も高くなるぞ！

# がめん み 画面の見かた

しゅぎょうち ごくう しゅぎょう  
修行値は、悟空がバトルや修行を  
することによって上がるんだ。修  
ぎょうち ごくう しゅ  
行値をためると悟空のレベルがア  
ップするぞ！

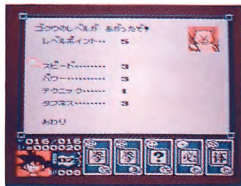


せいめいりよく マックス 生命力MAX	レベルにともないアップします。
せいめいりよく 生命力	たべもの等のアイテムで回復します。(20ページ参照)
ひっさつわざ 必殺技ポイント	ごく いしよ かいふく 極意書で回復します。
しゅぎょうち 修行値	しゅぎょう え 修行やバトルで得るポイント。
レベル	しゅぎょうち 修行値をためるとアップします。

# レベルアップ画面の見かた

悟空がレベルアップすると、最大生命力や最大必殺技ポイントがアップしたり、戦闘力を高めるレベルポイント（1UP最大5ポイント）がもらえたり、新しい必殺技を憶えたりするぞ！ レベルポイントをスピード、パワー、テクニック、タフネスの4つの要素にそれぞれふり分けてゆくと、悟空はどんどん強くなる！

1. レベルアップ画面が出たら、**+**ボタンで をポイントを上げたい要素に合わせ、**+**ボタンを右に押すとポイントのふり分けができます。キャンセルの時は、**+**ボタンを左に押しします。
2. ふり分けが終ったら、 を“おわり”に合わせて**A**ボタンを押しします。



▲ゲームスタート時のレベル画面

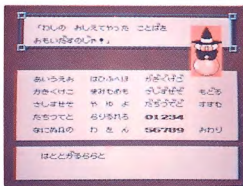
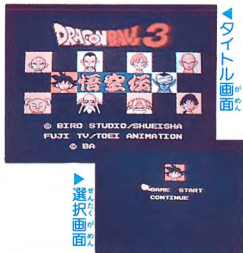
# ゲームスタート

まずファミコン本体にROMカセットを正しくセットしてから、電源スイッチをONにすると、写真のようなタイトル画面になります。続いてSTARTボタンを押すと選択画面になるので、**+**ボタンの上下でカーソルをSTARTにあわせ、もう一度STARTボタンを押すとゲームが始まります。

## ●CONTINUE

CONTINUEを選択し、STARTボタンを押すと写真の画面になる。ゲームの途中で聞いておいたパスワードを**+**ボタンで選び**A**ボタンで入力していくと、前回のゲームの続きをすることができます。

※パスワードを入力し終わったらカーソルを「おわり」にあわせ**A**ボタンを押します。



▲パスワード入力

# パスワードは必ず覚えておこう！

悟空がレベルアップしたり、アドベンチャーに入る前には必ずパスワードを取るようにしましょう。特にゲームの中で行われる腕自慢武道会、マッスルタワー、世界武道選手権大会、暗黒魔城、天下一武道会などは、アドベンチャー内で連続して強敵たちとバトルをしなくては行けないので、パスワードは絶対に取っておく必要があるぞ！ マップモードの時にSELECTボタンを押すとメニュー画面になります。+ボタンでパスワードにカーソルをあわせ、Aボタンを押すとあの占いババがパスワードを教えてください。もし、ゲームオーバーになっても、そのパスワードを入力すればパスワードを聞いた所からゲームを再開できます。

※アドベンチャーモードの時に聞いたパスワードを入力すると、マップモードになっているので、その場所から一度出て入りなおします。



▲しっかりメモしよう

# マップモード

せいめいりよく  
生命力

しゅぎょうち  
修行値

しゅぎょうど  
レベル(修行度)



ごくう  
悟空

カーソル

ほし かず  
星の数

カード

1. 画面下の5枚のカードが自分のカードです。+ボタンで を選択したいカードに合わせAボタンを押します。

2. 選択したカードの星の数だけ、悟空が進み、止まったマスで、自動的にイベントモードに移ります。

※その他に、アドベンチャーエリアがあり、そこに入ると、アドベンチャー画面へ移ります。

※マップ上に表示されている“海ガメ”や“ヤムチャ”などのキャラクターに重なっても、アドベンチャー画面に移ります。

※なくなったカードは新たに追加されます。





なに お ときどきてき しゅつ  
何も起こらない。時々敵が出  
げん  
現してバトルモードへ！



せんたく  
アイテムカード選択エリア



しゅぎょう  
修行エリア



だんしゅつげん  
ウサギ団出現



ぐんしゅつげん  
レッドリボン軍出現



まぞくしゅつげん  
魔族出現



た てきしゅつげん  
その他の敵出現



てもち ぜんこうかん  
手持のカード全交換、また  
たす しんけいすいじゃく  
はお助けカードで神経衰弱

## カードの星の数をうまく使え！

マップモードの移動で、星の数の大きなカードを使ってしまうと、バトルモード  
やイベントモードの修行の時に、有利なカードがなくなってしまう。よく考え  
て使おう！

# バトルモード

イベントモードで敵と出会うと、画面に敵の姿が表示され、バトルモードが始まります。



1. **A**ボタンを押すと対決が宣言され、もう一度**A**ボタンでカード1~5枚の勝負となります。

●敵が、カード枚数を指定した場合。

まず**A**ボタンを押し、使いたい順に**+**ボタンで をカードにあわせ、**A**ボタンで決定。決定されたカードは「 」がつきます。

●悟空がカード枚数を決定する場合。

**+**ボタンで勝負したい枚数にカーソルをあわせ**A**ボタンを押します。次に、使いたい順に**+**ボタンで をカードにあわせ、**A**ボタンで決定。決定されたカードは「 」がつきます。

2. 使うカードを決定後、**A**ボタンを押すと「**A**」が消え、もう一度**A**ボタンで敵カードのオープンとなり、バトル開始となります。

●カードの選択決定の時に、SELECTボタンで、メニュー画面を出し、お助けカード、アイテムカードを使用できます。(18~21ページ参照)

3. 悟空が勝利すると修行値がもらえ(この修行値をためてレベルを上げていきます)、他にも色々なアイテムがもらえることもあります。

※負けるとゲームオーバーになります。

※悟空が逃げたり、敵に逃げられたりした場合は、バトルモードに入る前の画面にもどります。



▲複数の敵が登場することもあるぞ!



▲う! こいつはでかい!

# アドベンチャーモード



1. アドベンチャーモードでは、まずその場面や状況が説明されます。
  2. 次に、画面に表示されるコマンドをカーソルで選び、**A**ボタンで決定します。
  3. その結果が会話や説明という形で表示されます。
- 1～3をくりかえし、いろいろな人と話したり、物を調べたりしながら情報を集めよう！ もし、その場所から出ることができないならば、まだ秘密があるぞ！
- ※アドベンチャーモードでは、コマンド選択時にのみ **SELECT** ボタンでメニュー一画面の呼び出しが有効です。

# メニュー画面の見かた

ゲーム中にSELECTボタンを押すと、メニュー画面を呼び出せます。

ぜんたいマップ……………現在のマップ状況を見ることができます。

ゴクウのじょうたい……………下の2つのコマンドからさらに選びます。

●ゴクウのレベル……………悟空の現レベルの表示。

●ゴクウのひっさつわざ……………悟空の使える必殺技の表示。

カード……………下の2つのコマンドからさらに選びます。

●おたすけカード……………持っているお助けカードの表示。

●アイテムカード……………持っているアイテムカードの表示。

※持っているも現在使えないカードは表示されないので注意しよう！（18～21ページ参照）

パスワード……………現在のパスワードの表示。

（マップモードのみ）



▲コマンド選択画面

# たす お助けカードについて



たす  
お助けカード  
の  
ないよう  
の内容

たす  
お助けカード



も  
持っている  
たす  
お助けカード

【?】エリアの<sup>しんけいすいじやく</sup>神経衰弱でもらえるお助けカードは、<sup>なが</sup>長いバトルを突破していくためには<sup>ぜったい</sup>絶対に<sup>ひつよう</sup>必要なアイテムだ！<sup>たす</sup>できるだけたくさん<sup>も</sup>持っている方がバトルで<sup>ゆう</sup>有利な展開に<sup>も</sup>持っていけるぞ！

1. SELECT ボタンでメニュー画面を呼び出し、**+** ボタンで  を“おたすけカード”にあわせ、**A** ボタンを押します。
  2. **+** ボタンで  を使いたいカードにあわせると、そのカードの<sup>ないよう</sup>内容が<sup>ひようじ</sup>表示されます。
  3. カードの使用決定の時は**A** ボタン、キャンセルの時は**B** ボタンをそれぞれ<sup>お</sup>押します。
- ※お助けカードはバトル時にのみ有効です。ただし、ウーロンと餃子のカードは移動マップ上の敵とのバトル時にしか使えません。



## しゆるい カードの種類

### ヤムチャ

星の数(技の威力)が2つ増える。

(最初の攻撃権1回のみ)

3枚まで持てます。

### 天津飯

星の数(技の威力)が5つ増える。

(最初の攻撃権1回のみ)

1枚だけ持てます。

### ウーロン

一番左のカードを「逃」にする。

2枚まで持てます。

### 餃子

一番左のカードを「逃」にする。

ただし星の数で負けても逃げられる。1枚だけ持てます。

### ブルマ

生命力の回復+10

7枚まで持てます。

### カリン様

生命力の回復+50

2枚まで持てます。

### 神様

生命力の完全回復

1枚だけ持てます。

### アラレちゃん

カードの技を必殺技にする。

(持ちカード全部)

2枚まで持てます。

### オボッチャマン

1枚目のカードのみ必ず攻撃権

を取る。3枚まで持てます。

### ガッチャン

カードの漢字が⑦になる。

(持ちカード全部)

2枚まで持てます。

### ブーアル

カードの漢字の数が1つ増える。

(持ちカード全部)

3枚まで持てます。

### クリリン

カードの星の数が1つ増える。

(持ちカード全部)1枚だけ持てます。

### ヤジロベー

必殺技ポイントの回復+10

7枚まで持てます。

### 亀仙人

必殺技ポイントの回復+50

3枚まで持てます。

### ミスターポポ

必殺技ポイントの完全回復

1枚だけ持てます。

### 占いババ

手持ちカードを全部交換

1枚まで持てます。

# アイテムカード

アイテムカード  
の内容

アイテムカード



も  
持っている  
アイテムカード

マップ上のアイテム選択エリアでもらえるカードは、生命力や必殺技ポイントの回復ができます。悟空を確実にレベルアップさせていくためには、アイテム選択エリアをキーステーションにして移動をくり返すことがポイントだ！ また、これからアドベンチャーに突入という前にも、ぜひアイテム選択エリアでカードを取り、生命力、必殺技ポイントを回復しておこう。

1. SELECT ボタンでメニュー画面を呼び出し、+ ボタンで を "アイテムカード" にあわせ、A ボタンを押します。
2. + ボタンで を使いたいカードにあわせると、そのカードの内容が表示されます。
3. カードの使用決定の時は A ボタン、キャンセルの時は B ボタンをそれぞれ押します。

## バトル中に使用できるアイテムカード

**ねずみ** 対ブルー将軍にのみ有効。ブルー将軍の超能力を防ぎ、解くことができます。

(カード一枚で1回のみ使用可)

**亀の甲羅** これを着て戦うと、普段よりも修行値が多く得られます。ただし、悟空のスピードが少し低下します。(何度でも使用可)

**重い道着** 亀の甲羅と同じ。

## 移動マップ中に使用できるアイテムカード

**たべもの** 生命力の回復+10 (カード一枚で1回のみ使用可、15枚まで持てます。)

**ごちそう** 生命力の回復+50 (カード一枚で1回のみ使用可、7枚まで持てます。)

**仙豆** 生命力の完全回復 (カード一枚で1回のみ使用可、7枚まで持てます。)

**飛行機** 好きな場所へ移動できます。(カード一枚で1回のみ使用可)

**筋斗雲** 好きな場所へ移動できます。(何度でも使用可、ただし、必殺技ポイントを消費します。)

**子ガメラ** 好きな場所へ移動できます。(何度でも使用可、ただし、生命力を消費します。)

**亀の甲羅** バトル時と同じ

**重い道着** バトル時と同じ

**極意書** 必殺技ポイントの回復+50 (取ったその場でポイント回復)

※飛行機、筋斗雲、子ガメラを使用すると、全体マップ画面になります。ここでをマップ上の赤い部分に合わせてAボタンを押すと、移動デモ画面が表示され、選んだポイントに移動できます。

# イベントモード

マップモードで、アイテム<sup>せんたく</sup>選択エリア、ハテナマークエリア、修行<sup>しゆきやう</sup>エリアのいずれかで止まるとイベントモードになります。アイテムカードをもらったり画面の指示<sup>しじ</sup>に従<sup>したが</sup>って修行<sup>しゆきやう</sup>をしたりして、どんどん悟空<sup>ごくう</sup>を強<sup>つよ</sup>くしよう。



▲ブルマ



▲牛魔王



▲ゴハン

**ブルマ**……アイテム<sup>せんたく</sup>選択エリアで、いろ<sup>いろ</sup>々なアイテムをくれるぞ！

**牛魔王**……ハテナマークのエリアで、持<sup>も</sup>っているカードの全交換！

**ゴハン**……ハテナマークのエリアで、神<sup>しん</sup>経<sup>けい</sup>衰<sup>すい</sup>弱<sup>じやく</sup>をして、同<sup>おな</sup>じカードだったら、そのお助<sup>たす</sup>けカードがもらえるぞ！



▲亀仙人の修行



▲カリン様の修行



▲ミスターポポの修行

亀仙人の修行……………亀仙人の出してくるカードと同じか、大きい星の数のカードを出す修行だ！

カリン様の修行……………カリン様の出してくるカードと同じか、大きい漢字のカードを出す修行だ！

ミスターポポの修行……………ミスターポポの出してくるカードと、星の数、漢字、技の種類の内いずれかが同じカードを出す修行だ！

※毎回カードの枚数は違うぞ！ カードの枚数が多い程、もらえる修行値も高くなるんだ！

※ただし、アドベンチャーモードでの亀仙人とカリン様の修行では、同じ数では負けてしまうので注意しよう！

# さあ、<sup>たいけつ</sup>対決・<sup>しゅぎょう</sup>修行でレベルアップだ！

悟空は、バトルモードで敵との対決に勝つか、イベントモードで修行し、修行値を得て、レベルを上げてゆく！ レベルが上がると、ポイントがもらえるが（9ページ参照）、ここで注意したいのは、レベルアップには限界があることだ！ 悟空のレベルは、単にバトルや修行を多くやったからといって、どんどんアップしていくわけではない。ゲームの進行で新展開が起こるまでレベルがアップしなくなる所が出てくる。そんな時は、早くアドベンチャーをクリアして次の展開へと進むようにしよう。

## 悟空が成長するぞ！

修行を積んでゆくうちに悟空は、少年から青年へたくましく成長する。成長すると、使える必殺技もさらに強力なものに変わるぞ！



▲少年の悟空



▲成長した悟空



# これが悟空の技だ！

バトルモードでは、カード  
の技表示に示された技が実行されるぞ！



▲体当たりだ！



▲連続技はすごいぞ！

**拳**……パンチ

**蹴**……キック

**連**……パンチとキックの連続技

**必**……必殺技 (20ページ参照)

**武**……武器 (如意棒)

**体**……体当たり

**逃**……逃げる (18ページ参照)

**特**……特殊技 (敵の技)

**術**……術系技 (敵の技)

# ご くう ひっさつわざ 悟空の必殺技




ひっさつわざひょうじ  
▲必殺技表示



あし かめはめばだ!  
▲足カメハメ波だ!

ご くう ひっさつわざ しゅぎょうなど あたら ひっさつわざ おぼ  
悟空は、レベルアップや修行等によって、新しい必殺技を憶えてゆくんだ。また、  
ひっさつわざ わざ いりよく おお ひっさつわざ ひょうひ おお ちゅうい  
必殺技は、技の威力が大きいものほど、必殺技ポイントの消費も大きいので注意  
しよう。

- ご くう ひっさつわざ こうげきけん と ばあい ひっさつわざ せんたく  
1. 悟空が必殺技のカードで攻撃権を取った場合、必殺技の選択をします。
- ひっさつわざせんたくが めん で つか ひっさつわざ エー  
2. 必殺技選択画面が出たら、**+**ボタンで  を使いたい必殺技にあわせ、**A**ボタン  
で決定、勝負となります。

ごくう せいちよう  
悟空の成長によって、使える必殺技は違うぞ！

しょうねん ごくう ひっさつわざ  
少年の悟空の必殺技：ジャン拳 カメハメ波 まがるカメハメ波 大きなカメハメ波  
ざんぞうけん に じゅうざんぞうけん た じゅうざんぞうけん ぎやく は  
残像拳 二重残像拳 多重残像拳 逆カメハメ波

せいちよう ごくう ひっさつわざ  
成長した悟空の必殺技：衝撃波 カメハメ波 超カメハメ波 逆カメハメ波  
あし は ざんぞうけん たいようけん き しょうげき  
足カメハメ波 残像拳 太陽拳 消える攻撃

ひっさつわざ たいせつ  
必殺技ポイントは大切なポイント！

ごくう ひっさつわざ いりよく ぜつだい  
悟空の必殺技の威力は絶大だ！ しかし、その必殺技を使うには、必ず必殺技ポ  
イントを消費しなくてはならない。大きな技になればなるほど、その消費量も多く  
なるぞ！ 実際に必殺技ポイントが少なくなると、そのポイント数では使えない  
必殺技は、必殺技の選択時に表示されなくなってしまふ。ポイントがゼロになっ  
ても、少年の悟空はジャン拳、成長した悟空は残像拳を使うことができるが、その  
威力は、ガクッと低下してしまい、ほとんど使いものにならなくなってしまふぞ！

## ひっけん こうりやく 必見！ 攻略のポイント

くうはく ない うご ぼ  
空白エリア内は、いくら動いても1歩！

マップ上で、普通のエリアよりも大きな空白エリアがあるが、この中をグルグルまわって動いても、1歩分にしか数えられないぞ！ この空白エリアを使って、うまくUターンしたりして、好きなエリアへ進むのもテクニックの1つだ！ ただし、空白エリアの中には、ある条件を満たすと、絵柄が出て、アドベンチャーモードに進める所があるぞ！

レベルポイントはまんべんなく上げろ！

スピード、パワー、テクニック、タフネスの4つの要素が悟空の戦闘力に影響するのだが、片寄った上げ方をしていくと、後で痛い目に合うぞ！ 攻撃力ばかり（パワー、テクニック）を上げて防御力（タフネス）を上げないでいたりすると、ダメージを受けた時の痛手が大きくなるぞ！

### ご注意

- 使用後はACアダプターをコンセントから必ず抜いておいてください。
- テレビ画面からできるだけ離れてゲームをしてください。
- 長時間ゲームをする時は、健康のため、約2時間ごとに10分～15分の小休止をしてください。



FOR SALE and USE IN JAPAN ONLY  
本品の輸出、使用営業及び賃貸を禁じます。

発売元 **株式会社バンダイ**



当時の取扱説明書を電子化したデータは、当時の表現を尊重して最低限の編集にとどめています。  
現在では不適切と思われる描写・表現・表記、本ソフトでは使用できない通信機能・拡張機能の  
説明や、利用できないお問い合わせ先などが記載されていることもあります。