

任天堂 ファミリー コンピュータ™

FAMICOM FAMILY



新世紀創造 漣拳列伝

北斗の拳 3

取り扱い説明書

Toei Animation Co., Ltd.

TDF-K3

このたびは東映動画・ファミリーコンピュータ用ゲームカセット「北斗の拳3」を、お買上げいただきまして、誠にありがとうございました。御使用の前に取扱方、使用上の注意など、この「取扱説明書」をよくお読みいただき、正しい使用方法で御愛用下さい。この「取扱説明書」は大切に保管して下さい。

使用上の注意

- (1) 端子部に手を触れたり、水に濡らさないで下さい。
- (2) 極端な温度条件下での使用や保管は、避けてください。
- (3) シンナー、ベンジン、アルコール等の揮発油で拭かないで下さい。
- (4) 強いショックを与えたり、分解しないで下さい。
- (5) ご使用後はACアダプタをコンセントから必ず抜いておいて下さい。
- (6) テレビ画面からできるだけ離れてゲームをして下さい。
- (7) 長時間ゲームをする時は、健康のため、約2時間ごとに10分～15分の小休止をして下さい。

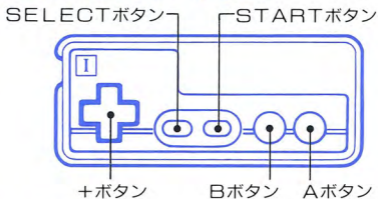
※ゲームを終わる時は、宿屋で登録して、リセットボタンを押しながら、電源を切って下さい。(守らないと、旅の記録が消えます)

もくじ INDEX

コントローラーの各部の <small>めいしょう そうさ せつめい</small> 名称と操作説明	P5
ものがたり	P6
伝承者の旅の手順 <small>でんしょうしゃ たび てじゆん</small>	P7
各ウィンドウとコマンド説明 <small>かく せつめい</small>	P9
●通常モード <small>つうじょう</small>	P9
●戦闘モード <small>せんとう</small>	P15
●店モード <small>みせ</small>	P17
旅の出来る仲間たち <small>たび で き なかま</small>	P19
秘孔の説明 <small>ひこう せつめい</small>	P22
奥義の説明 <small>おうぎ せつめい</small>	P23
旅に必要な持ち物 <small>たび ひつよう も もの</small>	P27
●防具 <small>ぼうぐ</small>	P27
●武器 <small>ぶき</small>	P28
●アイテム	P29



コントローラーの各部の 名称と操作説明



+ボタン

画面^{がめん}上^{じょう}の移動^{いどう}、ウインドウ^{ういんどう}内^{ない}の文字^{いごう}の移動^{つか}に使^{つか}います。

Aボタン

Aボタンを押^おすと、ウインドウ^{ういんどう}が現^{あらわ}れ、コマンド^{こまんど}の選^{せん}択^{たく}が可^で来^きます。

Bボタン

Bボタンを押^おすと、ウインドウ^{ういんどう}はキヤンセル^{きゃんせると}されま^す。

SELECTボタン

使^{つか}いません。

STARTボタン

ゲームをスタートする時^{とき}に使^{つか}います。

ものがたり

てんくう なな ほし
天空につらなる七つの星……

ほくとしちせい
すなわち北斗七星のもと、

にせんねん なが わた えいえい う つ
二千年の永きに渡り栄々と受け継がれて

おそ あんさつけん
きた、恐るべき暗殺拳があった。

な ほくとしんけん
その名も「北斗神拳」!

ほくとあらわ らん
北斗現れるところ、乱あり。

せい き まつきゆうせいしゆでんせつ そうぜつ たか
世紀末救世主伝説の壮絶な戦いが、

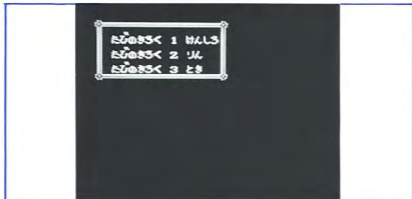
はじ
いま始まった……。



でん しょう しゃ たび て じゆん 伝承者の旅の手順

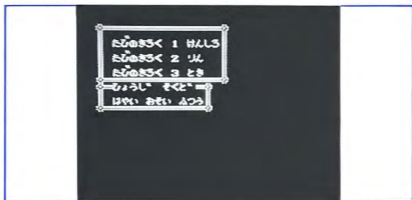
●たびのきろく、1～3

たび きろく いぜん つく ひと なか
旅の記録を以前に作ってある人は、このなか
ら、とうろく とうろく きろく えら つぎ
登録してある記録を選んで、次に、「たび
をする」に移りゲームスタート。



●ひょうじそくどをかえる

ことば ひょうじそくど えら くだ
言葉の表示速度を、選んで下さい。



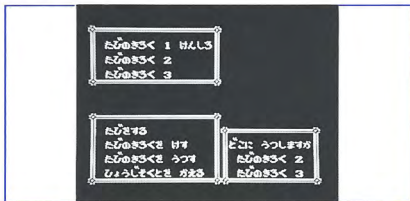
●表示速度を変えたら次に、名前の登録です。

はじめてゲームをする人は、ここで旅の記録に自分の名前を入れて下さい。+ボタンで、言葉を選んでAボタンで決定して下さい。



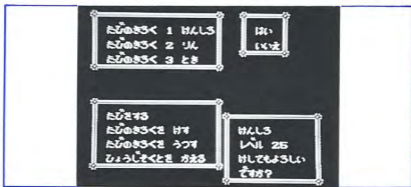
●たびのきろくをうつす

保存したい旅の記録を、ほかに移す時に使います。



●たびのきろくをけす

いらなくな^いった旅^{たび}の記録^{きろく}を消^けす時^{とき}に使^{つか}います。



かく 各ウインドウとコマンド の説明

つうじょう 通常モード

●はなす

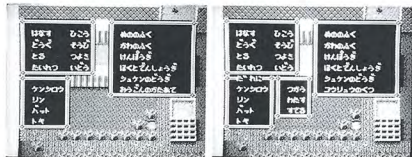
はな^{はな}話を^{はな}したい人^{ひと}の所^{ところ}に行^いき、その人^{ひと}の方向^{ほうこう}に向^むいて、「はなす」を押^おすと、答^{こた}えてくれます。



● どうぐ

(1) 誰の道具を見るのか選択して、持っている道具一覧が出ます。(6個)

(2) 道具を選んで「つかう」「すてる」を選択。「わたす」を選択すると、「だれに」で、渡す人を選択する。



● とる

置いてある物を取る時に使います。



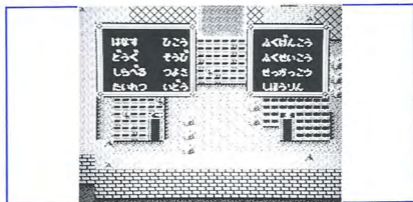
●たいれつ

ウインドウの中の上にある名前を、^{なか}前列から^{うえ}、^{なまえ}前列から^{ぜんれつ}順に決定すると、^し下に^{たいれつじゆん}隊列順が表示されます。
^{ひとり}(一人の時^{とき}は出^でない)



●ひこう

秘孔^{ひこう}を使^{つか}える人のウインドウが出たら、使^{つか}える秘孔^{ひこう}が表示^{ひょうじ}されます。
その次に、秘孔^{ひこう}を誰^{だれ}に使う^{つか}かを^{せんたく}選択^{せんたく}します。



●**そうび** (使用中の物には、Eマークがつく)

じんめい
人名ウィンドウから、^{そうび} 装備する人を選択して、
^{どうぐ} 道具ウィンドウで、^{どうぐ} 道具を選択する。



●**つよさ**

つよ
強さを見たい人を選んで、^{つよ} 強さの^{じょうたい} 状態を見る。



●いどう

いどうで き まち ひょうじ
移動出来る町が表示される。

まち から まち へ の 移動方法として、秘密の抜け道、
ふね かいぞくせん ち す あんない ち か どう
舟、海賊船、地図、案内、地下道がある。



●お金(ジュドル)

たくさん た やど や どうぐ ぶ き や つか
沢山貯めて宿屋、道具屋、武器屋で使おう。

●けいけんち

てき たお けいけん ち て はい けいけん ち
敵を倒すと、経験値が手に入ります、経験値
あ あ
が上がると、レベルが上がります。

●レベル

レベルが^あ上がると、MHP、MOPが^ふ増え、
おうぎ たいとく
奥義を体得します。

●HP(ヒットポイント)

こうげき う すうち へ
攻撃を受けると数値が減ってゆき、“0”にな
ったらその人物は、^{じんぶつ}死に^します。

●OP(オーラポイント)

おうぎ ひこう つか へ
奥義や秘孔を使うと、減ります。

●MHP(最大ヒットポイント)

MHPがふ増えると、その人物は更に大きなダメージに、耐えることができます。

●MOP(最大オーラポイント)

レベルが上あがると増ふえていきます、そして宿屋やに泊とまると、最大値まで回復さいだいします。

●すばやさ

すうち あ 数値が上がるほど、動きが素早うごくなります。

●めいちゅうりつ

こうげき めいちゅうりつ
攻撃の命中率。

●しゅびりよく

すうち おお 数値が大きいほどダメージは少すくくなります。

●こうげきりよく

かい 1回の攻撃力が大きおおくなります。

●かなしみ(ケンシロウのみ)

きょうてき なかま 強敵たちや、仲間たちの死し (または別れわか) によって上あがります。一定数、数値が上あがると究極きゅうきよくの奥義おうぎを体得たいとくできます。

●いかり(ケンシロウのみ)

いっさいすう すうち 一定数、数値が上あがると攻撃こうげき、奥義おうぎ (攻撃用こうげきの) の威力いりよくが増まします。

せんとう

戦闘モード

てき ひとり さいだい にんあらわ こうげき てき
敵は1人から最大4人現れる。攻撃する敵を、
Aボタンで決定して下_けさい_{くだ}。



●こうげき

パンチ、キックによる攻撃、武器を装備して
こうげき てき
攻撃も出来る。

●おうぎ(ケン、トキ、レイ、フドウのみ)

つか おうぎ ひょうじ てき ふくすう とし
使える奥義が表示されます。敵が複数の時は、
だれ こうげき き てき ひとり とし
誰に攻撃するかを決める。敵が1人の時と、
てきぜんいん つか おうぎ とし
敵全員に使える奥義の時は、「だれに」で_はは
で
出ません。

●ひこう(ケンとトキのみ)

つか ひこう ひょうじ せんたく
使える秘孔が表示されます。▼を_はで選択す
ると、次のページへ。敵が複数の時は、誰に
つぎ てき ふくすう とし だれ
攻撃するかを決めます。秘孔は敵1人に対し

てのみ。

●どうぐ

武器、防具が表示されます。仲間のうち誰に
つか ぶ き ぼう ぐ ひょう じ なか ま だれ
使うかも、決めます。敵が1人の時と、敵全
てき ひとり とき てき ぜん
員に使える道具の時は、「だれに」で☑は出
いで
ません。

●にげる(先頭にいる人のみ)

戦いを止める時に使います。回り込まれる時
たたか や とき つか まわ こ とき
もある。

●ぼうぎょ

敵から受けるダメージは少なくなります。

●ちりょう(リンのみ)

戦闘中に味方を治療します。

●かいひ(リン、バットのみ)

回避を選択すると、戦闘画面から消えて、戦
かい ひ せんたく せんとう が めん き たたか
いに参加しません。但し経験値はもらえませ
さん か ただ けいけん ち
ん。

●まもる(フドウのみ)

守る人を選択します。

みせ

店モード

●宿屋

(1)消耗した体力を回復させます。

(2)旅の記録を登録する時も宿屋で！



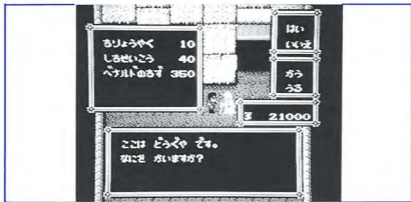
●武器屋

お金を貯めて、武器を買おう。リンとバットは特に必要。



道具屋

ちりょうやく
治療薬などを売っています。



酒場

の もの
飲み物を売っている。ここを使って つか 情報 じょうほう を得 え ることもあります。



たび で き なか ま
旅の出来る仲間たち

●ケンシロウ

ゲームの主人公。秘孔、

奥義、秘奥義、を体得

して、南斗の国、

元斗の国、修

羅の国を旅

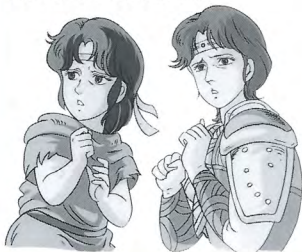
します。



●リン (子供から大人に変わる)

戦いの最中に治療してもらえるので、大

切に守ってあげよう。





●バット

こども おとな か
(子供から大人に変わる)

こうどう とも せんし せいちょう
ケンと行動を共にして、戦士に成長する。

こども とき ばしょ まち
リンとバットは子供の時ある場所で、町
ちやうろう あす
の長老に預かってもらえる。

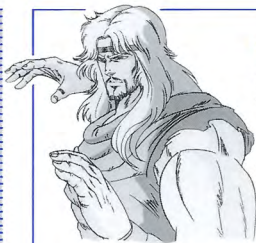
●レイ

なん と すいちやうけん でんしやうしや
南斗水鳥拳の伝承者。

たち
ケンシロウ達と

すこ あげたび
少しの間旅をす
る。





●トキ

ケンシロウの兄、
かくせんそう 核戦争により身体
あに から だ
が弱っているが、
よわ
わざ いりよく すご
技の威力は凄いも
のがある。

●フドウ

なんと ごしやせい ひとり
南斗五車星の1人。



●アイン

げんと くに しょう
元斗の国の賞
きんかせ
金稼ぎ。

ひ こう せつ めい 秘孔の説明

★ケンシロウ

●ふくげんこう

HPが少し回復。

●どうめいこう

敵の攻撃命中率が低くなる。

●ふくせいこう

ふくげんこうよりHPが回復。

●せいえいこう

味方が受けたダメージと同じダメージを、敵も受ける。

●せっかつこう

ふくせいこうよりHPが回復。

●あんばくこう

自分の攻撃が少ない時間、パワーアップ。

●しんたんちゅう

敵1人の動きを封じる。

●だいきょうきん

敵の防御を弱くする。

★トキ

●ふくげんこう

HPが少し回復。

●どうめいこう

てき こうげきめいちゅうりつ ひく
敵の攻撃命中率が低くなる。

●しんたんちゅう

ひとり てき うご ふう
1人の敵の動きを封じる。

おうぎのせいめい

★ケンシロウ

●ひゃくれつけん

てき ゆうこう
敵、1グループに有効。

●じゅうはざん

てき ひとり ゆうこう つうじょうこうげき きょうりよく し ぼうぶと
敵1人に有効。通常攻撃よりも強力。脂肪太りのハートには、とく ゆうこう特に有効。

●がんざんりょうざんは

てき ひとり ゆうこう しゅ どう きょう
敵1人に有効な手刀。じゅうはざんよりも強きょう力。

●ひこうふうじ

たか さいちゅう ひ こう つ
戦いの最中は、秘孔を突かれない。

●てんりゅうこきゅうほう

じ ぶん ぼうぎよりよく
自分の防御力がアップする。

●しちしせいてん

てき ひとり ゆうこう
敵1人に有効。がんざんりょうざんはよりも強きょう力。大男のデビルリバーズには、とく ゆうこう特に有効。

●せんじゅかいけん

てき ぜん ゆうこう
敵、全グループに有効。

●てんはかさつ

ていせい つか ふ つう からだ
帝聖サウザーに使うと、普通の身体になる。
ほかの敵にも有効。

●うじょうもうしょうは

てき ひとり ゆうこう ぜつだい いりよく てき くつう
敵1人に有効。その絶大な威力は、敵に苦痛
さえ与えないという。

●きゅうきょくりゅうぶ

こうげき う りつ へ
攻撃を受ける率が少し減る。

●むそうてんせい

こうげき う りつ おお へ
攻撃を受ける率が大いに減る。

●けんとうしゃだん

てき こうげきりよく めいちゅうりつ ひく
敵の攻撃力、命中率が低くなる。

●しちせいてんしん

カイオウの、ある攻撃を封じる。

●すいえいしん

コウリュウに授かる。これを身につけると、
出会った敵の中から、次の奥義が使えるよう
になる。

○てんぶひゃくれつけん(トキの技)

てき ぜん ゆうこう
敵、全グループに有効。

○とうきしゅごは(フドウの技)

み かた ぼうぎよりよく
味方の防御力がアップ。

○てんしょうほんれつ(ラオウの技)

ラオウの必殺技。

○げんとてんしょうぶ(ファルコの技)

敵の攻撃をそのまま、はねかえす。

ひしょうはくれい(レイの技)

戦闘中に使うと、敵の攻撃命中率が低くなる。

同時に攻撃も出来る。

●そうけのひけん

カイオウのある攻撃を封じる。

★トキ

●うじょうけん

敵に苦痛を与えないで倒す。

●とうけいこほう

防御力が上がる。

●ほくとらざんじん

敵、グループに有効、百裂拳より効果がある。

●うじょうだんじんけん

かんざんりょうざんは、と同じ威力。

●しちせいまっさつけん

必殺技。命中したら自分も死ぬかもしれない。

●てんぶひゃくれつけん

敵全グループに有効で、せんじゅかいけんより効果がある。

★レイ

●なんとこはりゅう

なん と すいちょうけん しよほ わざ
南斗水鳥拳の初歩の技。

●ひえんりゅうぶ

こうげき う りつ へ
攻撃を受ける率が減る。

●なんとひしょうけん

てき ぜん ゆうこう
敵、全グループに有効。

●なんとりゅうげきこ

なん と すいちょうけん こうとう わざ
南斗水鳥拳の高等な技。

●ひしょうはくれい

てき こうげきめいちゅうりつ ひく どうじ こうげき で
敵の攻撃命中率が低くなる。同時に攻撃も出
来る。

●だんこそうさいけん

ひっさつわざ じぶん いのち ひきか
必殺技。自分の命と引換え。

★フドウ

●ごしゃえんじょうけん

てき ぜん ゆうこう
敵、全グループに有効。

●とうきしゅごは

みかた ぼうぎよりよく
味方の防御力がアップする。

●げきへきはいすいしょう

うじょうもうしょうはにひつてき わざ
うじょうもうしょうはに匹敵する技。

たび ひつ よう も もの
旅に必要な持ち物

ぼうぐ どうぐ や
防具(道具屋)

●ぬののふく

ぼうぎよりよく
防御力+5



●けんぼうぎ

ぼうぎよりよく
防御力+14



●ほのおのどうぎ

ぼうぎよりよく
防御力+28



●**ごうきんのかたあて**

ぼうぎよりよく

防御力+12

●**すいちょうのかたあて**

ぼうぎよりよく

防御力+16



●**おうごんのかたあて**

ぼうぎよりよく

防御力+26

(注) ^{ちゆう}旅を ^{たび}つづけて ^{つづ}ゆくと、ほかに ^{ぼう}も ^ぐ防具があります。

^ぶき ^ぶき ^や
武器(武器屋)

■**ナイフ**

こうげきりよく

攻撃力+7



■**おうごんのナイフ**

こうげきりよく

攻撃力+15



■せんこうのむち

こうげきりよく
攻撃力+12



■トンファー

こうげきりよく
攻撃力+12



■ななせつこん

こうげきりよく
攻撃力+15



■ごうきんのでぶくろ

こうげきりよく
攻撃力+15



(注) ちゆうたびつづ ぶき
旅を続けてゆくと、ほかにも武器が
あります。

アイテム

◆ちりょうやく

はんぶんかいふく
HPが半分回復。



◆ベナルドのちず

グリムタウンから、
ベナルドタウンへ
の移動いどう ひつように必要。



◆ペルーネのちず

グリムタウンから、
ペルーネの移動いどう ひつように必要。



◆オーラのみなもと

はんぶんかいふく
OPが半分回復。



◆しちせいこう

よわ てき いってい じ かん しゅつげん
弱い敵が一定時間、出現しない。



◆ユリアのネックレス

あく かいふく
歩くたびにHP回復。

(リンのみ)



Toei Animation Co., Ltd.

©武論尊・原哲夫／集英社・フジテレビ・東映動画／ショウエイ・システム

ファミリーコンピュータ・ファミコン は任天堂の商標です。

当時の取扱説明書を電子化したデータは、当時の表現を尊重して最低限の編集にとどめています。現在では不適切と思われる描写・表現・表記、本ソフトでは使用できない通信機能・拡張機能の説明や、利用できないお問い合わせ先などが記載されていることもあります。