

ファミリーコンピュータ
セイントセイヤ

聖闘士星矢

おうごんでんせつ

黄金伝説

ゲーム・マテリアル

これが噂の
シミュレーションバトル
君は小宇宙を感じるか？

©車田正美/集英社・テレビ朝日・東映動画

ファミリーコンピュータ・ファミコン
は、任天堂の商標です。

©BANDAI 1987 JAPAN

BAN
DAI



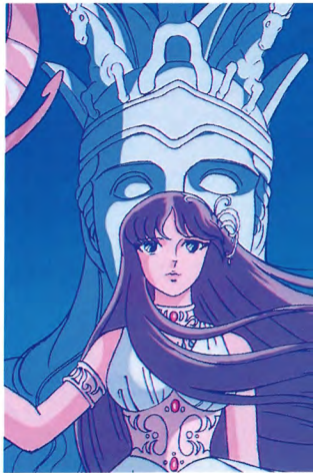
コンテンツ もくじ
CONTENTS (目次)

ストーリー	2
星矢 <small>セイヤ</small> 〈黄金伝説〉、闘いの道のり	4
ゲームを始めるには (GAME START) (CONTINUE)	5
君の星矢と友だちの星矢を闘わそう // (VS MODE)	8
敵を倒して能力UP	9
〈ゲーム中のコントローラ操作〉	11
さあ、激しいバトルが始まる!	15
今日はおしまい、また星矢になるには… (パスワード表示)	20
チョット待て、君の星矢に1ポイントアドバイス!	21

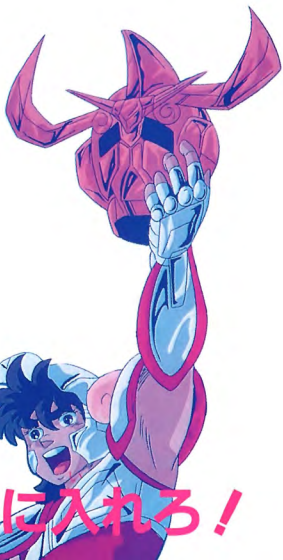
ギリシア神話の時代より、今でもこの世に邪悪がはびこるとき、かならずあらわれるという希望の闘士。聖域の女神を守る聖闘士——その拳は空をひきさき、その蹴りは大地をわたったという。彼らは地上のあらゆる場所から集まった真の勇気と力をもった少年たちなのだ。

女神の聖闘士たちの秘密を知った、グラドー財団・城戸光政翁は聖闘士養成のため百人もの少年たちを世界各地へ送ったのである。そして六年……。

今は亡き光政の意を継いだ孫娘沙織は、青銅聖闘士となって戻ってきた10人の少年たちに、聖闘士の最強聖衣である黄金聖衣（サジタリアスクロス）をめぐるバトル、銀河戦争に参加することを命じた。その頃、聖域では邪悪なる教皇アーレスがその正体を除々にあらわしはじめていたのだ。



だが、城戸沙織こそ、実は十五年前に教皇にあや
うく亡きものにされそうになった女神であった。
そして銀河戦争とは、真の正義の聖闘士を選ぶた
めに開かれたのである。邪悪なる教皇アーレスを
倒すべく、ペガサスの聖衣を得た星矢は、ドラゴ
ン紫龍やフェニックス一輝らと一度は闘いながら
も次第に友情を深め、沙織の真の姿を知り、教皇
の野望を見抜いて立ちあがった。星矢は、闘いの
中で仲間をふやし、暗黒聖闘士や白銀聖闘士、は
ては聖域十二宮で黄金聖闘士と激しい闘いを勝ち
つづけなければならない。そして最後に待ちうけ
ている者は？
星矢ガンバレ！伝説の黄金聖衣を身にまとい、真
の正義をとりもどせ！！



3 無敵の黄金聖衣を手に入れる！

セイ ヤ おう ごん でん せつ たたか みち
星矢〈黄金伝説〉、闘いの道のり

サンクチュアリ しゅぎょう
聖域での修業

マリンの特訓を受ける

クロス けつていせん
ペガサス聖衣決定戦

カシオスVS星矢

ギャラクシアウォーズ ゴールド クロス そうだつせん
銀河戦争・黄金聖衣争奪戦

星矢VS ドラゴン・キグナス・
アンドロメダ

ゴールド クロス うば
黄金聖衣奪わる！
なぞ ブラック クロス しゅづげん
謎の暗黒聖衣出現！！

星矢VS
フェニックス・暗黒聖闘士

さおり なにも
沙織、何者かにさらわる！

シヤイナの復讐
星矢VS 白銀聖衣

サンクチュアリじゅう に きゅう たたか
聖域・十二宮での戦い

星矢VS 黄金聖衣

そして……



はじ <ゲームを始めるには>

●ファミコン本体に「^{ほんたい}聖闘士^{せいとうし}星矢^{せいや}・^{おうごんでんせつ}黄金伝説」のケースセットをセットしスイッチを入れると、すてきなオープニングが始まるよ。ここでスタートボタンを押すと、^{しゃしん}写真の^{がめん}タイトル画面が出る。セレクトボタンで^{うご}を動かして^{ゲーム}(GAME START)・^{スタート}(CONTINUE)・^{コンティニュー}(VS MODE)のどれかを選んで、スタートボタンを押そう。

ゲーム スタート <GAME START>

^{さいしょ}最初から始める場合で、^{スタート}スタートボタンを押すと^{せい}生年月日登録画面に移ります。

「^{とうろく}登録の方法」^{ほうほう}＋ボタンで数字を選び^{すうじ}①ボタンで入力。^{えら}まちがえた時は^{エー}②ボタンを押し、戻って正しく入れよう。最後は“^{おわり}おわり”に合わせて、^{エー}③ボタンを押せばいよいよゲーム開始!!

がめん タイトル画面



せいねんがっぴ どうろく がめん 生年月日登録画面



きみ
君だけの星矢が誕生だ!!

せいねんがっぴ 生年月日	COSMO	DAM- AGE	A. P	M. P	D. P	H. P	A. S	C. P	J. P
みずがめざ 水瓶座 1・20－2・18	100	20	1	2	3	1	2	1	3
うおざ 魚座 2・19－3・20	100	20	3	3	1	2	2	1	1
おひつじざ 牡羊座 3・21－4・19	100	20	2	3	1	3	1	1	2
おうしざ 牡牛座 4・20－5・20	100	20	1	2	2	3	3	1	1
ふたござ 双子座 5・21－6・21	100	20	2	1	1	2	3	1	3
かにざ 蟹座 6・22－7・22	100	20	3	3	2	1	1	1	2
ししざ 獅子座 7・23－8・22	100	20	3	2	1	1	3	1	2
おとめざ 乙女座 8・23－9・22	100	20	2	1	2	1	3	1	3
てんびんざ 天秤座 9・23－10・23	100	20	1	3	3	2	1	1	2
さそりざ 蠍座 10・24－11・22	100	20	1	1	2	3	2	1	3
いてざ 射手座 11・23－12・21	100	20	2	1	3	3	2	1	1
やぎざ 山羊座 12・22－1・19	100	20	3	2	3	2	1	1	1

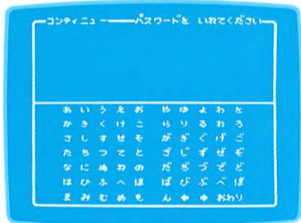
■生年月日を入力するときまる星矢の能力の初期設定値です。■うるう年2:29は魚座です。

■AP、MP、DP、HP、AS、CP、JPの数字は、初期設定値です。

コンティニュー

《CONTINUE》

前回終わった時点からゲームの続きをする場合に使います。スタートボタンを押せばパスワード入力画面があらわれるから、前回終了時に、沙織お嬢様から聞いたパスワードを正しく入力しよう。



「入力の方法」

＋ボタンで文字を選び、**A**ボタンで入力。まちがえたら“←”“”⇒”に合わせて**A**ボタンでまちがった文字の所に▶を合わせて入力しなおします。最後に“おわり”に合わせて**A**ボタンでゲーム開始です。

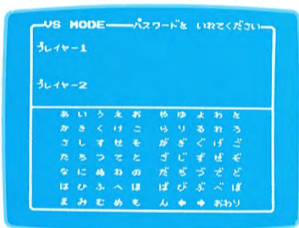
※ 「パスワードがちがいます」と表示されたら、**B**ボタンを押してもう一度よく確かめて入力しなおそう！

君の星矢と友だちの星矢を闘わそう!!

バイエス モード (VS MODE)

ふたり 2人で遊ぶときに選択します。すでにゲームを
あそ せんたく
きみ とも やったことのある君と友だちの持っているパスワ
ードを写真の画面に入力しよう。シミュレーシ
ョンモードで対決ができるぞ。入力方法は<C-
ON-TINUE>のときおなじ。(コントローラーⅠ・
Ⅱ両方使用) コントローラーⅠはペガサス星矢、
Ⅱはブラックペガサスになります。

コントローラーⅠのペガサス星矢で、“はなす”
“にげる”をできると敵の反撃を受けず受けます。



でき たお 〈敵を倒して〉

セイヤ たたか かさ じぶん のうりょく たか
星矢は闘いを重ねることによって、自分の能力を高めてゆくことができるんだ。移動モード画面で敵を倒すと「EX(経験値)」がUP! 強い敵ほど高いポイントが得られるけれど、

コスモ COSMO(コスモ・パワー)

星矢が敵と闘う時に消費するエネルギーだ。シュミレーション画面では、このCOSMOをそれぞれの能力に振り分けて攻撃や防御をする。移動モード画面では、星矢が聖衣を着用すると戦闘能力が高まるけれど、その分COSMOの消費もはげしいゾ!

ダメージ DAMAGE(ダメージ)

星矢の生命力を表わし、この値がなくなるとやられてしまう。星矢の能力を高めることで、DAMAGEの限界を高くすることができるんだ。DAMAGEを回復させるには、COSMOを使ったり、病院に入ったりしよう!

けいけんち EX(経験値)

このポイントを集め各能力に振り分けると、より強い星矢に成長するゾ!

※シミュレーションモード画面でのA Pow、M Pow、D Pow、H Powは、初めはそれぞれ0%になっているから君の自由にPowを設定しよう!!

のうりょく アップ 能力UP

それだけに星矢自身がやられてしまう可能性も高くなるので気をつけよう。また、人と話をすると「COSMO(コスモ・パワー)」がUPするぞ。

セイヤ のうりょく		ゴールドクロス	
COSMO		49	
DAMAGE		20	
EX		16	
APow	01	12	
MPow	01	12	
DPow	02	07	
HPow	03	04	
AS	02	07	
JP	03	04	
CP	01	12	

アテナのたて

▶おわり

アタック パワー こうげきりょく こうげき
A Pow(攻撃力) 攻撃した時、相手に与えるダメージに影響するパワーだ。

ムーブ パワー いどうりょく こうげき
M Pow(移動力) 攻撃するスピード、逃げる、かわすなどをした時に影響するパワーだ。

ディフェンス パワー ぼうぎよりょく てき こうげき ふせ
D Pow(防御力) 敵の攻撃を防ぐのに影響するパワーだ。

ハート パワー せいしんりょく わさ
H Pow(精神力) 技のレベルに影響するパワーだ。

アタック けん
AS(拳のスピード) 星矢の攻撃が相手に命中する確率に影響するパワーだ。

クロスパワー クロス きょうど てき こうげき う
CP(聖衣の強度) 敵からの攻撃を受けた時に、ダメージをおさえることができるゾ!

ジャンプパワー じょく てき こうげき
JP(ジャンプ力) 敵の攻撃をかわす時に影響するパワーだ。

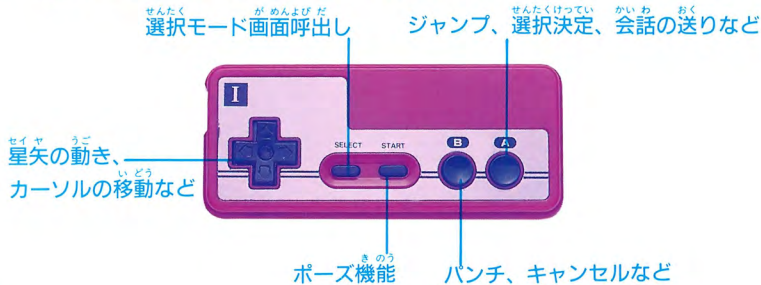
※AS、JPは、移動モード画面上の星矢の動きにも影響するゾ。

※ゲーム開始時に登録した生年月日によって、A Pow、M Pow、D Pow、H Pow、AS、JP、C Pow、のレベルは自動的に決定されるんだ。

《ゲーム中のコントローラー操作》

コントローラーの使い方を早くマスターすれば、強くなるのも早い。

※コントローラーの使い方は、各モード画面によって異なってきます。
各画面での使い方を早くマスターしよう。

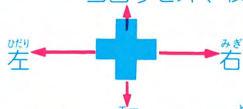


い どう が めん よ こ ●移動モード画面 (横スクロール)



セイヤ い どう てき たか ひと あ
星矢を移動させ、敵と闘ったり、人と会
って話をしたりします。また、経験値や
COSMOを集めたり、DAMAGEを回
復させたりするのもこの移動モード画面
です。

う え とびら もん びょういん ふうけつ
上 くまたは、扉、門、病院、風穴
コロッセオ、横道に入る)



し た エー と お
下、しゃがむ、(+Aボタンで飛び降りる)

エー
Aボタン→ジャンプ

ビー
Bボタン→パンチ

※A+Aボタン→ジャンプ・キック

※Bボタン連射→衝撃波

スタートボタン→ポーズ機能

●^{せん たく}選択モード画面^{が めん}〈セレクトボタンで^{よ だ}呼び出す〉



エー
①ボタン→^{せんたくけつてい}選択決定・^{かいわ おく}会話の送り

ビー
②ボタン→^{が めん}もとの画面へ

“おわり”に^あ合わせて^{エー}①ボタンで^{かんりよう}完了

かく 各コマンドの^{い み}意味

“クロス”→^{セイヤ クロス だつちやく}星矢の聖衣の脱着

“のうりよく”→^{のうりよくひようじ が めん}能力表示画面へ



“いどう”→^{いどう ばしよせんたく が めん}移動場所選択モード画面へ
(^{てき たお}敵を倒して、^{ばしよ い}いろいろな場所へ行けます)

“パスワード”→^{ひようじ が めん}パスワード表示画面へ

のうりよくひょうじ がめん
●能力表示画面

セイヤ せいちょう
星矢のコスモパワーは成長するんだ

セイヤ のうりよく		ゴールドクロス		
COSMO	49			
DAMAGE	20			
EX	16			
AP _{lev}	01			12
MP _{lev}	01			12
DP _{lev}	02			07
HP _{lev}	03			04
AS	02			07
JP	03			04
CP	01			12

アテナのたて

▶おわり

レベル
さいだいい
最大(20)

レベルを上げる為に必要な
EX(経験)値。

ゴールドクロス

かくとく
獲得したゴールドクロスが表示されます。



- エー
①ボタン→各能力のレベル、
ダメージ回復量のアップ
- ②ボタン→各能力のレベル、
ダメージ回復量のダウン
(ただし、初期設定値以下には下らない)
"おわり"に合わせて①ボタンで完了

ここで、セイヤのげんだんかいのうりよくをし
ることができます。また、集めた経験値を使つて
かくのうりよくをレベル・アップしてセイヤをせいちょう
させていきます。

さあ、^{はげ}激しいバトルが始まる！^{はじ}

移動モード画面でも闘える弱い敵は、パンチ、キック、衝撃波でやっつけよう。また、仲間に会うと情報をおしえてくれたりもするぞ。
強い敵に出会うと、自動的にシミュレーションモード画面へ移ります。

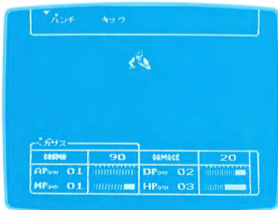
●シミュレーションモード^{がめん}画面



- エー
① ボタン → せんたくけつてい・かいわ おく
選択決定・会話の送り
ビー
② ボタン → キャンセル (戻る)



まず、COSMO(コスモパワー)を振り分けよう(A Pow、MPow、DPow、H Pow) その配分の割合で、攻撃のパターンがさまざまに変化するゾ!!また振り分ける時、セレクトボタンを押して、敵の能力表を見てそれを参考にして、コスモパワーを振り分け、ムダのない闘いをしよう。(但し、あまり見てると星矢のコスモが減ってしまうぞ!)



星矢が1回のシミュレーションで敵に攻撃をした場合には、使ったコスモは、例えばA Pow、M Pow、D Pow、H Powをフルにした場合、4つのレベルの合計がCOSMOから減ってしまう! DAMAGEは敵の攻撃力の強さで減る量が変化するゾ。

きみはどう闘うか？(コマンドの選択)

"たたかう" ^か勝てる^{じしん}自信があり、^{しょうぶ}勝負するならこれ。

"にげる" ^{てき}敵が^{つよ}強すぎたり、^{すく}コスモが少ないならこれ、でもつねに^に逃げられるとはかぎらない。

"はなす" うまくすれば、^{たたか}闘いに^{ゆうり}有利な^{じょうほう}情報をおしえてくれる。

"なかま" なかまがいれば、^{よびだ}呼び出して^{てき}敵と^{たたか}闘わせられる。

^{ほか}他にもいろんなコマンドがあるから、自分で考えて、いろんなコトをやってみよう。さらに、^{いどう}移動モードでも^{いりぐち}入口が隠されていたり、^{ひら}開いていない^{もん}門があるから、できるだけいろんな操作をしてみよう。それにCOSMOを増したり、EX(経験)値を集め、DAMAGEを回復してくれるのもこの移動モードだよ。

闘いで、^{ダメージ}ダメージを受けると、DAMAGEの量が減っていく、もしCOSMOが0になると、^{こうげき}攻撃ができなくなるし、^{ダメージ}DAMAGEが0なら、^{せい}星矢は^{せんとう}戦闘不能/すぐ^{びょういん}病院行き!!
^{びょういん}病院では、ある程度、COSMOとDAMAGEを回復してくれるゾ、そして、^{たお}倒された^{あいて}相手ともう一度やりなおした。

^{てごわ}手強い敵と闘うなら、^{じゅうぶん}充分に^{いどう}移動モードで、^{せい}星矢をきたえよう!

シミュレーションモードでの星矢の攻撃

パンチ→各能力の%設定で、パンチ、ペガサス流星拳、ペガサス彗星拳に
 変化^{へんか}するゾ!

で
 出た! マッハを超える

ペガサス

COSMOS	74	DAMAGE	20
AP _{lev}	01	DP _{lev}	02
MP _{lev}	01	HP _{lev}	03

キック→飛び蹴り

ペガサス流星拳!!

りゅうせいけん

ペガサス

COSMOS	69	DAMAGE	20
AP _{lev}	01	DP _{lev}	02
MP _{lev}	01	HP _{lev}	03

い どう ば しよせんたく が めん ●移動場所選択モード画面



- エー (A) ボタン → せんたくけつてい 選択決定
- ビー (B) ボタン → せんたく が めん 選択モード画面へ

せい や おお い どう せんたく が めん つか おこ
星矢の大きな移動を、この選択画面を使って行ないます。
せんたく い どう が めん うつ
選択するとその移動モード画面に移ります。

きょう 今日はおしまい、またセイヤ セイ ヤ になるには…

●パスワード ひょうじ がめん 表示画面



参考画面

さおり 沙織さんが、おしえてくれたパスワードをしっかりと書き写したらスイッチを切ろう。次にまたゲームをするとき、セイヤ セイ ヤ の能力はパスワードを教 のうりよく えてもらった直前のシミュレーションバトルの段階で復活するよ！
①ボタンでまたもとの画面 がめん もと に戻れます。

チョット待て、君の星矢に1ポイントアドバイス!

能力表示モード画面では…。

1. 君の星矢の能力表を見て、どんな星矢に育てるか、はっきり目的を持とう。
2. A PowとAS、M PowとJP、D PowとCPは密接に関係していて、同時に上げないと威力が半減するゾ。

シュミレーションモードでのCOSMOのふり分けは…。

1. COSMOは、攻撃の時はA Pow、M Pow、H Powを重視、防御の時はM Pow、D Pow、H Powを重視してふり分けるのがポイント。同時に上げると大事なCOSMOをムダ使いするだけで、反撃するチャンスも消えてしまう。
2. 初めのうちは、レベルが低いから、敵の攻撃を防御しながら、敵のコスモが減るのを待って、反撃に出る方が、かしこいやり方だよ。
3. COSMOの数値より多くのコスモパワーをふり分けることはできません。

COSMOを爆発させるには聖衣を着けろ。

星矢は聖衣を身につけると能力はアップするが、COSMOの消費も多くなるヨ。移動モードでは脱いでCOSMOの消費を少なくした方が、有利に闘える。

黄金聖衣を集めろ！

黄金聖衣を全て集め、シミュレーションモードで能力を100%発揮すると自動的に星矢が黄金聖衣を身につけて闘う時もあるぞ。もちろん、COSMOの消費量も大きくなるから気をつけてね。

数々の強敵にもめげずに、勝ち続けすべてをクリアした星矢には…。

女神こと沙織お嬢様が最後のパスワードをおしえてくれる。さて、そのパスワードの秘密はいかに？もちろん君の星矢ならきっとパスワードを聞くことができるだろう。GOOD LUCK！



バンダイ ぐらしの教室

社会シリーズその18=自転車に乗るときは、2人乗りや2台ならんで走るのはやめましょう。歩道を走るときは歩いているひとに気をつけましょう。



発売元 株式会社バンダイ

当時の取扱説明書を電子化したデータは、当時の表現を尊重して最低限の編集にとどめています。
現在では不適切と思われる描写・表現・表記、本ソフトでは使用できない通信機能・拡張機能の
説明や、利用できないお問い合わせ先などが記載されていることもあります。