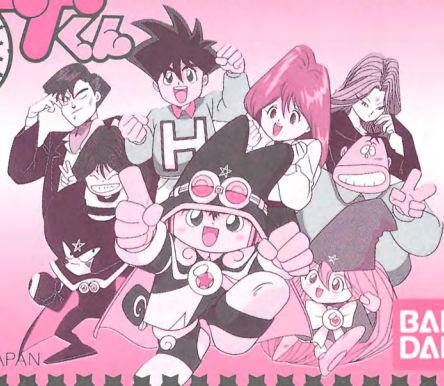


ファミリーコンピュータ™

まじかる
タルトクーン

FANTASTIC WORLD!!

©江川達也/集英社・東映動画



©BANDAI 1991 MADE IN JAPAN

BANDAI

※ファミリーコンピュータに**プロジェクションテレビ**を接続すると残像現象(画面ヤケ)が生ずるため接続しないでください。

プロジェクションテレビ/スクリーン投影方式のテレビ

ご注意

- ご使用後はACアダプタをコンセントから必ず抜いておいてください。
- テレビ画面からできるだけ離れてゲームをしてください。
- 長時間ゲームをする時は、健康のため、約2時間ごとに10分~15分の小休止をしてください。
- 精密機器ですので、極端な温度条件下での使用や保管および強いショックをさけてください。また、絶対に分解しないでください。
- 端子部に手を触れたり、水にぬらしたりして汚さないようにしてください。故障の原因となります。
- シンナー・ペンジン・アルコール等の揮発油でふかないでください。





もくじ

タルルートくんのプレゼント[プロローグ].....	2
登場キャラクター ^{とうじょう} 紹介 ^{しょうかい}	4
コントローラーの操作 ^{そうさ}	6
ゲームの準備 ^{じゆんび} ■タイトル画面 ^{がめん}	7
■モードセレクト.....	7
■ゲーム名の入力 ^{めい にゅうりよく}	8
■タルずかんを見る ^み	9
ステージマップ.....	10
アクションステージ ■アイテムセレクト画面 ^{がめん}	11
■アクション画面 ^{がめん}	12
タルルートのアイテム.....	15
タルルートの魔法 ^{まほう}	17
各エリアの紹介 ^{しょうかい}	20





たるる〜っ！

だい ま ほうつか

オレ、大魔法使いタルーオ

オレを^よ呼び出したのはおまえか？

^{ねが}願いはなんだ、^い言ってみろ。

^{ま ほう}魔法でひとつだけかなえる。

なにっ、おもしろいファミコンソフトが^ほ欲しい!?

おうっ、まかせろ！

ち、ちよつと^ま待ってくれ…。

どーだ、コレ、



めちゃくちゃおもしろいファミコンソフトだ。

8つのアクションステージでオレの^みかっこいいところ見てくれ！

^{ほんまる}本丸も、^{いじがわ}いよなも、^{ゆかい}ミモラも、^おじゃば夫も、
^{せんせい}先生も、^で伊知川も、愉快なともだちみんな出てくる。

^{まほう}魔法のアイテムもいっ^{つか}ぱい使えるぞ！

^{たの}ビンゴとかスクラッチとか楽しいサブゲームもありだ。

そ、それから、^ま松つつあんの^{とくせい}特製たこやきも^た食べ^{ほうだい}放題！

すげーだろう、
はやくやってみろ！





とうじょう しょうかい
〈登場キャラクター紹介〉

**みんなともだち、
 なかよくやろう!**



●タルート

まほう せかい から やって きた お
 魔法の世界からやってきた落
 ちこぼれ魔法使い。本丸の部
 屋の机の引き出しに住んでい
 る。



●ミモラ

まほうつかい
 タルートをししたう魔法使い
 の女の子。タルートを追っ
 て魔法の世界からやってきた。



えどじょうほんまる
 ●江戸城本丸

ばかで、ちよつとスケベな小
 学生。ほんとうは純情で勇氣
 あふれる少年。



かわい い よる
 ●河合伊代菜

ずのうめいせき うんどうしんけいぼつぐん こころ
 頭脳明晰、運動神経抜群、心
 優しく、かわいい小学生。本
 丸が想いをよせている女の子。



はらこ ちから
 ●原子力

はらこ でんりよくがいしゃ おんどうし かずかず
 原子電力会社の御曹司。数々
 の世界Jr. 選手権のタイトル
 を持っている。



じゃば がお
 ●邪馬じゃば夫

わがままでアブな小学生。い
 つも本丸をいじめてばかりい
 る。



いし がわらひ
 ●伊知川壘

伊代菜ちゃんのとちよだちで、
 とつてもイジワルな女の子。
 ちよつとだけ本丸のことを気
 にかけている。



えどじょうようぐんのすけ
●江戸城将軍之介
ほんまる えほんさつか
 本丸のおとうさん。絵本作家
 であるがあらゆる格闘技をき
 わめたつわもの。



おおあやまりせんせい
●大綾真理先生
ほんまる たんにん せんせい びじん
 本丸たちの担任の先生。美人
 でセクシーだが、大誤りの教
いくりねん もちぬし
 育理念の持主。



わせだせんせい
●早稲田先生
わたくしりつなんのしょうがつかうきょうゆ
 綿区市立南野小学校教諭。ひ
おおあやせんせい
 そかに大綾先生にあこがれて
 いる。



まatsuつあん(浪速松五郎)
につばんいち しよくにん おおあや
 日本一のたこやき職人。大綾
せんせい ほ
 先生に惚れているものの、恥
 ずかしくて言えない。



だいおう
●どわつは大王
えほん せかい す ひかり めがみ
 絵本の世界に住み、光の女神
 をさらってしまった恐ろしい
だいおう
 大王。



●ライバー
まほうつか
 ミモラちゃんをしたう魔法使
おとこ こ こいげたき
 いの男の子。恋仇のタルー
うら
 トを恨んでいる。



●りあ・キナカーモ
ま
 タルーのおねえさん。魔
ほう いりよく
 法の威力はタルーより強
りよく おこ
 力で怒らせるとこわい。

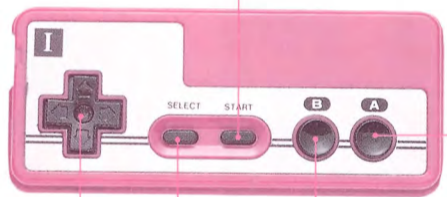


ゆうしや
●勇者ドベルク
しょうぐんのすけ えが えほん なか
 将軍之介が描いた絵本の中に
とうじよう だいおう たお
 登場する、どわつは大王を倒
ゆうしや
 す勇者。

コントローラーの操作 そうさ



スタートボタン / ゲームスタート、ゲーム中はポーズ
ステージマップ上でのセーブモードの呼び出し



Aボタン / ジャンプ
せんたくけつてい
選択決定
テモ画面時の画面送り
がめんじ がめんおく

Bボタン / アクションステージでのペロ出し
（タルの通常攻撃・たこやきキャッチ）
たし
つうじょうこうげき

セレクトボタン / 魔法選択
まほうせんたく

+キー / アクションステージでのタルルートへの移動
コマンド・魔法選択
いどう
まほうせんたく

ゲームの準備 ★★

■タイトル画面 が めん

ファミコン本体に「まじかるタルるートくん」のROMカセットをセットし、電源をONにするとタイトル画面があらわれます。その後、スタートボタンを押すとモードセレクト画面にかわります。

■モードセレクト

画面左側の項目を+キーで選び、Aボタンで決定してください。

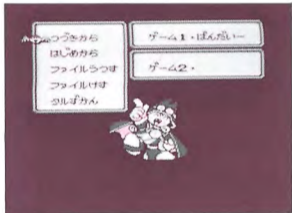
つづきから / 前回のゲームをセーブしている場合は、そのつづきからプレイできます。

はじめから / 空きファイルがある場合は、はじめからプレイできます。

ファイルうつす / 他のファイルをうつすことができます。
[※ただし、どちらか(1or2)があいている場合]

ファイルけす / セーブしたものを消すことができます。

タルずかん / 魔法、アイテム、キャラクターを見ることができます。[ゲーム進行には関係ありません]



■ゲーム名の入力

このゲームでは2つまでのゲームデータをセーブすることができます。

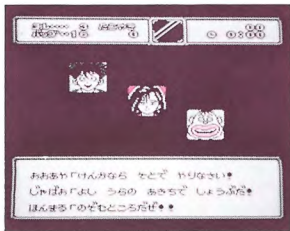
※2つともセーブされていて新しいゲームをする場合は、前のファイルを消してください。

ゲームモード画面で「はじめから」を選び、ゲーム1か2のいずれか(空いているもの)を+キーで選びAボタンを押すと、ゲーム名入力画面があらわれるので、必ずゲーム名(自分の名前など)を入力してください。

+キーで好きな文字を選び、Aボタンで決定してください。Bボタンで1文字ずつ訂正できます。(5文字までの入力ができます。)

その後デモ画面が流れ、ステージマップ画面があらわれます。

※デモ画面表示中はAボタンを押すと次画面にかわります。




■タルズかんを見る

「タルズかん」を選^{えら}ぶと、ゲーム進^{しんこう}行には関^{かんけい}係なくタル
 ー^{まほう}の魔法やア^{とうじゆ}イテム、登^{つぎ}場キヤラク^{つぎ}ターが次々に
 紹^{しょうかい}介されます。+キーで「道^{どう}具^ぐ編」か「人^{じん}物^{ぶつ}編」のど
 ち^{えら}らかを選^{えら}び、Aボタ^おんを押^おしてください。画^が面^{めん}下^か部^ぶ
 にコマ^{えら}ンドを選^{えら}び、Aボタ^おんを押^おすと次^{つぎ}の画^が面^{めん}にかわ
 り^あります。

つ^{つぎ}ぎを^{せつめい}みる / 次^{ひやうじ}の説明^{せつめい}を表示^{ひやうじ}します。
 じんぶ^{じんぶつ}つへ^{へん}ん(どう^{どう}ぐへ^{へん})を^{じんぶつ}みる / 人^{じんぶつ}物^{へん}編^{どうぐ} (道^{どう}具^ぐ編^{へん})
 の説^{せつめい}明^{めい}にかわ^あります。
 お^おわ^わる / モー^がード^{めん}セ^がレ^{めん}ク^{めん}ト画^が面^{めん}にもど^あります。




タルズかん一^{いち}覧^{らん} 人^{じんぶつ}物^{へん}編^{どうぐ}


 えどじょう ほんまる
江戸城本丸

パカで ちょっとスケベな しょうがくせい。だが
 とっくんで なんでもものにしてしまう どりよくか
 でもある。いつも いばなのことを かにしている。

つぎをみる
 どうぐへんをみる
 おわる




タルズかん一^{いち}覧^{らん} 道^{どうぐ}具^ぐ編^{へん}

 リードパイプのじゅん

じかんをとめる。ものにいのちをあたえる。さる。
 けず。パチのくまで てきとじばる パチじばり。
 など いろいろつかえる ちやうべんリアイテム!

つぎをみる
 じんぶつへんをみる
 おわる



ステージマップ ★★★★★★★★★★★★★★★★

モードセレクト後、ステージマップ画面があらわれるので、画面上のタルルートがめんじょうを+キーで好きなエリアに移動させてください。自動的に画面がきりかわります。



●風船エリア



ハラハラドキドキのピンゴゲーム。
あたればタルルートの人数が増えます。

●アクションエリア



左右スクロールの楽しいアクションゲームです。

●たこやきエリア



たこやき食べ放題のボーナスステージです。



●ワープエリア

同ステージ内の別のワープエリアまでワープできます。



●キャラクターエリア

その人と話をしたり、対決したりします。



●まじかるばっくんエリア

魔法が手に入ります。

アクションステージ★★★★★★★★★★★★

■アイテムセレクト画面^{がめん}

ステージマップでアクションエリアを^{えら}選ぶと、^{じどうてき}自動的にアイテムセレクト^{がめん}画面に切りかわります。

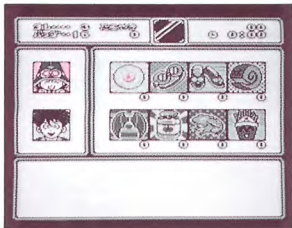
●スタート

✦キーで「スタート」を^{えら}選びAボタンを押すと、アイテムを使わ^{つか}ない^{じょうたい}状態でゲーム^{かいし}開始となります。

●アイテムつかう

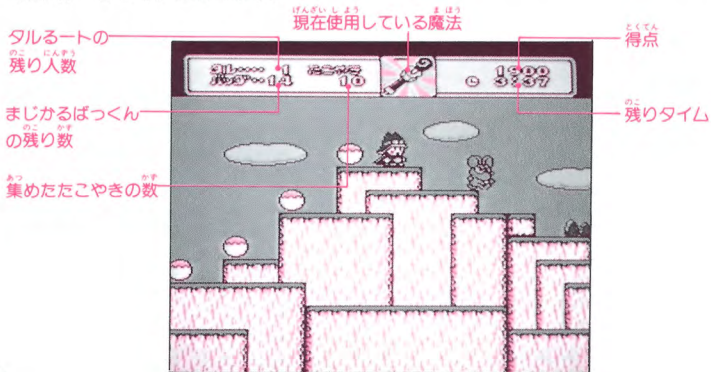
✦キーで「アイテムつかう」を^{えら}選びAボタンを押すと、ゲーム中^{ちゆう}に持っているアイテム^{つか}を使うことができます。画面右部のアイテム表示^{ひょうじ}の中から✦キーで^{つか}使いたいアイテム^{えら}を選びAボタンを押してください。Bボタンでキャンセルできます。

※アイテムは1ステージで^{さいだい}最大4コまで^{つか}使うことができますが、併用できないものもあります。スタート時にはアイテムはありません。



■アクション画面

アクションステージではたこやきを集めたり、敵を倒したりよけたりしながら、タルルート^{たると}を制限時間内（残り時間が30秒を切るとBGMが速く流れます）にゴールまで進めていくとステージクリアとなります。



★たこやきを^{あつ}集めよう！

Bボタンを^お押し、タルルート^あのペロをたこやきに^あ当ててください。一定数のたこやきが^{あつ}集まると、ゴールの^{あと}後、ミモラの^{ショップ}SHOP画面で^{がめん}アイテムと^{こうかん}交換することができます。

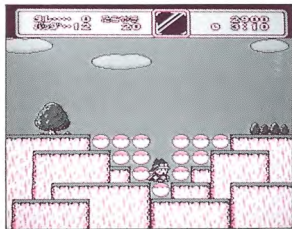
〈たこやきの^{しゅるい}種類〉

- フツ-のたこやき／^た食べるとたこやきが1コ^ふ増えます。
- 10倍^{ばい}たこやき／^た食べるとたこやきが10コ^ふ増えます。
- 1UP^{アップ}たこやき／^た食べるとタルルートが1人^{ひとり}増えます。
- 無敵^{むてき}たこやき／^た食べるとタルルートが一定時間^{いっていじかん}無敵^{むてき}になります。
- ゴール^{ちてん}たこやき／ゴール地点にあり、^た食べるとステージ^{リアー}リアーになります。

※^{かく}隠したこやきもあるので探^{さが}してみよう！

★バラソル^{さが}さんを探せ！

アクションステージのどこかにいるバラソル^でさんに出^あ会^なうと、たこやきを^などんどん^な投^なげてくれます。



★スクラッチゲームにチャレンジ!

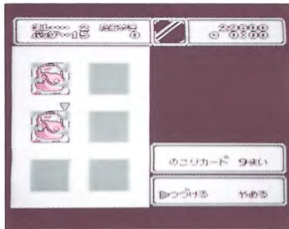
ミモラのアイテムSHOPでは、買い物をする^かるとスクラッチカードがもらえ、99枚まで持つ^{まい}ことができます。
✦キーではがしたいマスにカーソルをあわせ、Aボタンを押してください。3コまではがすことができ、はがしたアイテムが3つそろうとそのアイテムを手に入れる^てことができます。

※はじめの2コがそろわないと、その時点で終了^{じてん しゅうりょう}となります。

◎スクラッチゲームでしか手に入らないアイテムもあるよ!!

★ゲームオーバー!

タルルートは、敵キャラクターにぶつかったり、足場の^{あしば}のない所に落ちてしまったり、又制限時間を超えてしまったりすると死^しんでしまいます。残りのタルルートが0の時タルルートが死^しんでしまうと、ゲームオーバーとなります。(ただし無敵状態の時や「イキフキカエル^{む てきじょうたい}」を使^{つか}っている場合は通常にもどるだけです。)



タルートのアイテム ★★★★★★★★★★

アイテムはそれぞれ最大99コまで持つことができます。アクションステージに入る前に最大4コまで（1部を除く）のアイテムを選んで、それらをゲーム中に使うことができます。1度使うとそのアイテムは減りますが、ミスするまで効果が続きます。ただし、ボスキャラクターとの対決時には使用できません。

★アイテムを手に入れよう！

それぞれのステージをクリアすると自動的にミモラのSHOP画面に変わり、集めたたこやきの数に応じて欲しいアイテムと交換することができます。

●欲しい場合

「アイテムかう」を選び、**+**キーでカーソルを欲しいアイテムに合わせ、Aボタンを押してください。

●いらぬ場合

「ためとく」を選びます。最大500コまでためておくことができます。





●翼つばさ

タルルートに翼がはえて空を飛ぶことができます。ベロ出しは左右方向のみとなります。(水中では無効)



●くろーるけーきくん

水中での移動スピードがアップします。(水中のみ有効)



●韋駄天足ん

移動スピード、ジャンプ力がアップします。(水中では無効)

※ただし、翼、くろーるけーきくん、韋駄天足んはいつしよに使えません。



●見Hん

マップ上の隠したこやきが現れます。



●玉みえ

そのステージの特徴をスタート時に教えてくれます。ステージの途中では使えません。

※玉みえは使用アイテムとしてカウントされません。



●パワーアップジュース

一定時間無敵状態になります。



●テレポテト

スタート後、いきなりゴール地点へワープできます。(ただしゴールたこやきを食べないとクリアできません。)他の魔法アイテムとの併用はできません。



●イキフキカエル

1度敵に当たっても生き返ります。(その後、一定時間無敵状態になります。)

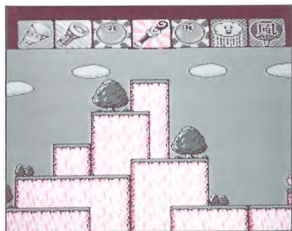
まほう タルートの魔法

各ステージに1つずつ置かれたまじかるばつくんをとるごとにタルートの魔法が1つずつ増え、全部で7つの魔法を手に入れることができます。ただし魔法を入れておくバッグがないと使うことはできません。

★ミモラのSHOPでまじかるばつくんを買おう！
魔法を手に入れたら、まじかるばつくんが必要です。バッグ1つに魔法1つを入れることができ、持っているバッグの数だけアクションステージ中に魔法を使うことができます。

★魔法の使い方
ゲーム中にセレクトボタンを押すと画面上部に魔法が表示されます。+キーで使いたい魔法を選びAボタンを押すと画面上部に選んだ魔法が表示されます。制限時間が過ぎると表示は消えてしまいます。

※魔法表示の枠は制限時間の経過をあらわします。



★どの魔法を使ったらいいの？

一度に使える魔法は1種類だけ。敵の特徴やステージの状態^{じょうたい}で魔法を使い分け^{つか}ましょう。魔法は制限時間^{せいげんじかん}が過ぎると効果がなくなってしまうです。

※ボスとの対決では使えません。



●引かん

マップ上のたこやきがタルルート^{たると}に向かって飛んできて、ペロを使わずに食べることができます。
(たこやきをとっている間は動けません)



●斥かん

敵の弾に当たっても平気になります。



●きくんだあ

タルルートの声を弾にして敵を攻撃できます。



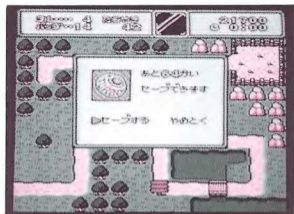
●風々うちわくん

敵を吹き飛ばすことができます
(水中では無効)。ただし効果のない敵もいます。

※きくんだあと風々うちわくん使用時、タルルートは左右のペロ出しはできません。

★あたまだーぼくんでセーブしよう！

アイテム「あたまだーぼくん」を持っていれば、ステージマップ上でスタートボタンをおすと、これまでのゲームがセーブできます。画面ウインドー内の「セーブする」にカーソルを合わせ、Aボタンをおしてください。キャンセルの場合は「やめとく」を選びます。



●雨雲太郎

タルルートみぎがわの右側ひで火けを消してくれます。



●分身ライトくん

タルルートみぎがわの右側ぶんしんで分身ぼうぎょが防御してくれます。ただし効果こうかのない敵てきもいます。



●ソードベンまじっくん

タルルートいがい以外の動きうごがすべてストップします。



●あたまだーぼくん

ステージマップ中で、セーブができません。スタート時じには3コも持っています。

ふうせん 風船エリア★★★★★★★★★★★★★★★★★★★★

このエリアに入ると、タルルートが風船につかまって
画面上部に飛んでいき、ピンゴゲーム画面があらわれ
ます。まず、Aボタンで「FREE」のマスを決めてく
ださい。その後、画面右上のスポットが回りはじめた
ら好きな時にAボタンで止めてください。4回プレイ
し、タテ、ヨコ、ナナメにそろえてください。ピンゴ
のマスがそろった状態によって、タルルートの数が増
えます。ゲーム終了後はもとの画面にもどります。



キャラクターエリア★★★★★★★★★★★★★★★★★★★★

そのキャラクターの位置に行くと、画面が切り替わり、
ウィンドー内に会話が流れます。その後、1対1のバ
トルが始まることや、アイテムが手に入ることもあり
ます。

◎あやしいと思ったらとりあえず入ってみよう！
思いがけないキャラクターに出会えるかも…。



発売元 **株式会社バンダイ**

ファミリーコンピュータ・ファミコン は任天堂の商標です。

当時の取扱説明書を電子化したデータは、当時の表現を尊重して最低限の編集にとどめています。
現在では不適切と思われる描写・表現・表記、本ソフトでは使用できない通信機能・拡張機能の
説明や、利用できないお問い合わせ先などが記載されていることもあります。