

1 ご使用になる前に

遊びかた

2 操作方法

3 1Pと2Pの切り替え

4 ゲームの始めかた

5 ゲームの進めかた

6 画面の見かた

7 武器と鎧

8 アイテム

9 ゲームの終わりかた

10 VCで使える機能

11 セーブに関するご注意

困ったときは


12 お問い合わせ先

1

ご使用になる前に

ご使用になる前に、この電子説明書をよくお読みいただき、正しくお使いください。

⚠ 安全に使用するために

本ソフトをご使用になる前に、HOMEメニューのを選び、「安全に使用するために」の内容をご確認ください。ここでは、あなたの健康と安全のための大切な内容が書かれています。

また、本体の取扱説明書もあわせてお読みください。

本ソフトは、原作のゲーム内容をニンテンドー3DSシリーズ本体上で再現したものであり、動作・表現などに原作とは若干の違いがありえます。あらかじめご了承ください。

重要

本品は著作権により保護されています。ソフトウェアや説明書の無断複製や無断配布は法律で厳重に禁じられています。違反は罰せられますのでご注意ください。なお、この警告は著作権法上認められている私的使用を目的とする行為を制限するものではありません。

本品は日本仕様の本体でのみ使用可能です。法律で認められている場合を除き、商業的使用は禁止されています。

©CAPCOM CO., LTD. 1991, 2016
ALL RIGHTS RESERVED.

スーパーファミコン・ニンテンドー3DS
のロゴ・ニンテンドー3DSは任天堂の商標です。



「超魔界村」は株式会社カプコンの登録商標です。

KTR-N-UAPJ-00

基本の操作

移動／しゃがむ／ハシゴの昇降	
ショット	 / 
ジャンプ	
ポーズ	
カーソル移動	
HOMEメニュー	

※ ショットボタンとジャンプボタンは、「OPTION MODE」で変更できます。

移動	<p>の左右で移動し、下でしゃがみます。ハシゴの近くでの上か下を押すと、昇ったり降ったりすることができます。</p>
ジャンプ／ 2段ジャンプ	<p>ジャンプボタンでジャンプします。ジャンプ中にふたたびジャンプボタンを押すと、2段ジャンプができます。</p>
ショット／ 回転ショット	<p>ショットボタンで武器を投げます。2段ジャンプの上昇中にショットボタンを押すと回転ショットができ、攻撃力がアップします。</p>

魔法

黄金の鎧を装備しているときにショットボタンを押し続けるとパワーをため、ボタンを離すと魔法を使います。

3

1Pと2Pの切り替え

ZL+**ZR**を同時に押しながら**Y**を押すと、1台の本体で1Pと2Pを切り替えることができます。2Pに切り替えると操作ができない場合は、1Pに切り替えてください。

4 ゲームの始めかた

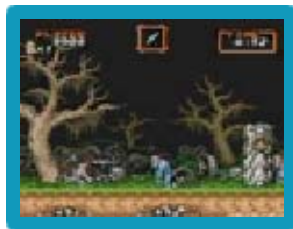
タイトル画面が表示されてから **START** を押すと、以下のモードが表示されます。 **+**か **SELECT** でモードを選び、 **START** で決定してください。



GAME START	ゲームを開始します。
OPTION MODE	難易度・ボタン配置 ・初期プレイヤー残り数・サウンドの設定ができます。

5 ゲームの進めかた

騎士「アーサー」となって、さらわれたプリンセスを救うべく魔界を冒険しましょう。



ステージの最後に現れるボスを倒して門の鍵を取ると、ステージクリアです。

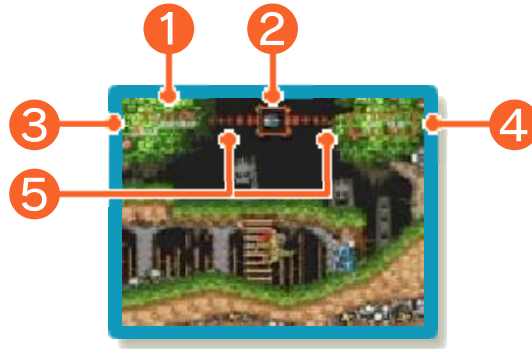
敵や敵の攻撃、仕掛けなどに当たるとダメージを受けて鎧が壊れ裸になり、その状態でダメージを受けるとミスとなります。また、落とし穴などに落ちてもミスとなりますので気をつけてください。ミスするか、残り時間が0になるとプレイヤーの残り数が減り、なくなるとゲームオーバーになるので注意しましょう。

CONTINUEとCREDIT

ゲームオーバーになった場合、「CONTINUE」を選ぶとCREDITを消費して同じステージからプレイを再開できます。CREDITは、アイテムの「\$袋」を規定数集めることで増加します。

6

画面の見かた



① スコア

② 武器／魔法表示

③ プレイヤーの残り数

④ 残り時間

⑤ 魔法ゲージ

武器の変更

敵が持っている「つぼ」や、どこかに隠されている「宝箱」から武器を手することで変更できます。



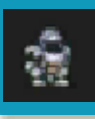
鎧の効果で武器がパワーアップ

青銅の鎧や黄金の鎧を装備すると、武器の性能が大幅にパワーアップします。

黄金の鎧で魔法が使用可能

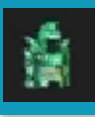
ショットボタンを押し続けて魔法ゲージをため、ボタンを離すと武器に応じた魔法を使います。

鋼の鎧



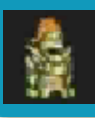
主人公の身を守る標準的な鎧。

青銅の鎧



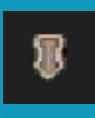
身につけると武器がパワーアップします。

黄金の鎧



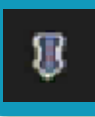
身につけると魔法が使用可能になります。

月の盾



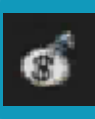
敵の弾を1回防げる。

太陽の盾




魔法ゲージが溜まる速度が速くなります。

\$袋(白)



500点獲得。集めるとCREDITが増加。

プレイ中に  HOME を押すと、ゲームが中断され、下画面にHOMEメニューが表示されます。「おわる」をタッチすると、ゲームの進行状況をセーブ（保存）して終了します。これをVC中断機能といいます。くわしくは、「VCで使える機能」のページをご覧ください。

VC（バーチャルコンソール）のソフトでのみ、使える機能があります。

VC中断機能

HOME でゲームを中断し、ゲームの状況を保存する機能です。

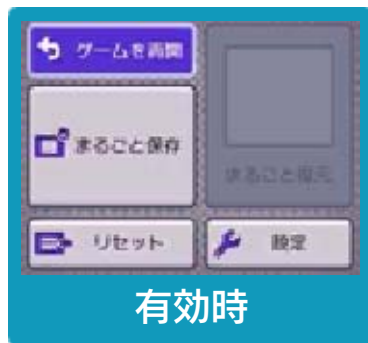
ゲーム中に **HOME** を押すと、下画面にHOMEメニューが表示されます。その際、ゲームは中断され、そのときのゲームの状況が自動的に保存されます。

この機能を使うと、ゲームの途中でほかのソフトを立ち上げたり、本体の電源をOFFにしても、次回ゲームを起動すると、中断されたところから再開できます。

※再開すると、保存されていたゲームの状況は消えます。

VCメニュー

ゲーム中に下画面をタッチすると表示されるメニューです。VCメニューが表示されている間は、ゲームが一時中断されます。「まるごとバックアップ機能」を有効にするか無効にするかでメニュー内容が変わります。



※「まるごとバックアップ機能」についてくわしくは以下をご覧ください。

まるごとバックアップ機能

ゲームの内容を、好きなタイミングでバックアップ（コピーして保存しておくこと）できる機能です。

バックアップしたデータは上書きされるまで消えることはありません。

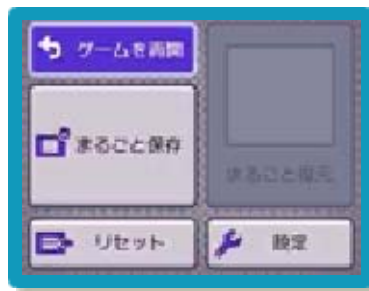
バックアップしたデータをよみこむと、何度でも同じところからゲームを再開することができます。

まるごとバックアップ機能の有効無効を切り替える

初回起動時は有効になっています。

VCメニュー表示中に[R] + [START] + [X]を同時に押すと、機能の有効、無効を切り替えることができます。

まるごとバックアップ機能が有効の時



ゲームを再開	ゲームを再開します。
まるごと保存	ゲーム状況をバックアップします。
リセット	タイトル画面に戻ります。
まるごと復元	まるごと保存でバックアップしたデータをよみこみます。 ※データがある場合のみ表示されます。

設定

「ドットバイドットモード」や「プレイ内容の送信」の変更ができます。

- ゲームの内容をバックアップする
バックアップしたいところで下画面をタッチし、「まるごと保存」をタッチします。コピーする際のゲーム状況が上画面に表示されていますので、バックアップする場合は「はい」を選んでください。
- バックアップしたデータをよみこむ
バックアップした状況からゲームを再開する場合は、「まるごと復元」をタッチします。

※まるごとバックアップ機能でコピーできるデータは1つです。すでにデータがある場合は、上書きされますのでご注意ください。

まるごとバックアップ機能が無効の時



ゲームを再開	ゲームを再開します。
リセット	タイトル画面に戻ります。
設定	「ドットバイドットモード」や「プレイ内容の送信」の変更ができます。

※まるごとバックアップ機能で、すでにバックアップしたデータは、無効にしても

保存されています。

ドットバイドットモード

スーパーファミコンの画素数で表示するモードです。当時とは画面比率が異なりますが、くつきりとした画面で遊ぶことができます。

「設定」で「ドットバイドットモード」を押すと、ON、OFFを切り替えることができます。

プレイ内容の送信 (いつの間に通信)

ゲームを遊んでいないときでも、スリープモードにしておくことでインターネットに接続できる無線LANアクセスポイントを自動的に探して通信します。自分のプレイ内容を任天堂に送る「プレイ内容の送信」が利用できます。

※ いただいたプレイ内容は、サービスの利便性向上、製品開発の参考、キャンペーンの実施などに活用させていただきます。

プレイ内容の送信を利用する

はじめて遊ぶときに、質問に答えて設定します。

「設定」で「プレイ内容の送信」を押すと、ON、OFFを切り替えることができます。

11 セーブに関するご注意

- むやみに電源をON/OFFする、データのセーブ中にゲームカードやSDカードを抜き差しする、操作の誤り、端子部の汚れなどの原因によってデータが消えてしまった場合、復元はできません。ご了承ください。
- セーブデータを改造する装置の使用は、ゲームを正常に進められなくなったり、セーブデータが壊れたり消えたりする原因となりますので、絶対におやめください。万一このような装置を使用してセーブデータを改造された場合には、改造する前の状態に復元することはできませんので、十分にご注意ください。

12 お問い合わせ先

本ソフトに関するお問い合わせ先

株式会社カプコン

.....
ニンテンドー3DSのサービス全般、および各ソフトに関するお問い合わせ先につきましては、ニンテンドーeショップの「設定・その他」の「お問い合わせについて」をご覧ください。

※ゲームの攻略情報についてはお答えしておりません。