

1 | ご使用になる前に

遊びかた

2 | 操作方法

3 | ゲームの始めかた

4 | ゲームの進めかた

5 | 登場キャラクター

6 | 画面の見かた

7 | テクニック

VC（バーチャルコンソール）で使える機能

8 | VC中断セーブ

9 | VCメニュー

10 | まるごとバックアップ機能

11 | コントローラー設定

この製品について


12 | 権利表記など

13 お問い合わせ先

1 ご使用になる前に

この電子説明書をよくお読みいただき、正しくお使いください。

安全に使用するために

Wii Uメニューの  (安全に使用するために) は、ご使用になる前に必ずお読みください。ここでは、お客様の健康と安全のための大切な内容が書かれています。

ご使用になる方が小さなお子様の場合は、保護者の方がよく読んでご説明ください。

使用できるコントローラー

本体に登録した、次のいずれかのコントローラーを使用します。



※「2PLAYERS」を選んで、2人プレイを行う場合は、コントローラーが2つ必要です。

※ Wii U GamePadは、1台しか登録できません。

※ Wiiリモコンの代わりに、Wiiリモコンプラスも使用できます。

※ クラシックコントローラーPROの代わりに、クラシックコントローラーも使用できます。

コントローラーの登録方法

HOMEボタンメニューで「コントローラーの設定」を選ぶと、右の画面が表示されます。「登録」を選んだあと、画面の案内に従って操作してください。



基本の操作

(左右で) 方向転換/ (下を押す) 急降下	+
ジャンプ/ (↑上と同時押しで) ハイジャンプ	(A)
オイル缶を投げる	(B)
ゲームスタート/ポーズ	(+)
プレイ人数の選択	(-)
HOMEボタンメニュー	(🏠)

3 | ゲームの始めかた

- タイトル画面で⊖を押すと🍷が移動します。
「1PLAYER」か「2PLAYERS」を選び、⊕で決定してください。
- ゲーム中に⊕を押すとゲームがポーズし、もう一度押すと再開します。

● ストーリー

カリフォルニア生まれの少女クラリスが、世界中のハイウェイを走り回って大騒ぎを巻き起こします。追いかけてくるパトカーたちも何のその。クラリスカーとパトカーのハチャメチャパニックカーチェイスの始まりです。



● ステージの進めかた

クラリスカーはアメリカ、イギリス、フランス、ドイツ、インド、日本の順に世界6カ国のハイウェイを制覇していきます。各ステージは、クラリスカーがすべてのハイウェイを通過するとクリアになり、次のステージに進みます。

ステージは全部で16パターンあります。また、ときどき現れる謎の風船を3個取ると違うステージへワープすることができます。

● ゲームオーバーについて

各国のパトカー、オジャマ猫、タケノコに接触するとミスになります。残り数が0のときにミスをするゲームオーバーです。

クラリスカー



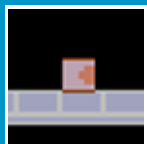
V8、7リッターツインターボエンジンを搭載した4WDSミッドシップのスーパーマシン。ジャンプ機能を持ち、ハイウェイをひとつ飛び。パトカーにオイル缶をぶつけてスピンさせ、体当たりではね飛ばすこともできるクラリスの愛車。

(30000点と100100点で1台追加されます)



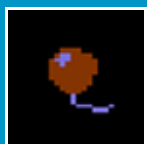
各国のパトカー (400点~)

クラリスをしつこく追いかけて回します。クラリスカーの走行距離が増えると、待ち伏せして猛スピードで迫ってくるので注意してください。



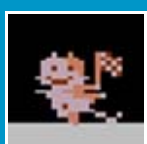
オイル缶 (100点)

ハイウェイ上になぜか落ちているオイル缶。これを取ってパトカーに投げるとスピンさせることができます。なお、ステージをクリアすると100点×オイル缶の残り数のボーナスポイントがもらえます。



謎の風船 (1000点)

ときどき出てくる正体不明の風船。3個集めるとワープしてほかのステージまでひとつ飛びです。なお、ワープすると1000点×オイル缶の残り数のワープボーナスがもらえます。



オジャマ猫

ハイウェイ上になぜかチェッカーフラッグを持って立っています。オジャマ猫に当たるとミスになるのでうまくかわしましょう。オジャマ猫はオイル缶が効かないので要注意です。



タケノコ

ハイウェイ上にはよきによきとはえてきます。
接触するとミスになります。

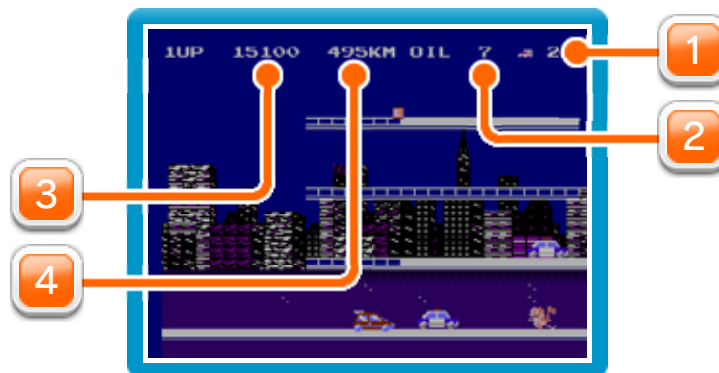
● ハイウェイ

(約10kmごとに100点)

クラリスカーが通ると色がぬられていき、全部ぬりつぶすとステージクリアです。



● 画面表示



1 クラリスカーの残り数





2 オイル缶の残り数

3 スコア

4 走行距離

- 下に落ちないでハイウェイの端をぬりつぶせるよう、空中での操作テクニックをみがきましょう。
- ウイリーしている間はジャンプできないので、オイル缶でパトカーを倒しましょう。
- 後半のステージに向けて、オイル缶はできるだけ集めておきましょう。
- 長時間同じ所にいるとジャマモノが増えてきます。あまり同じ所にはいないようにしましょう。
- ゲーム中にはたくさんの隠れテクニックや隠れキャラクターが存在します。いくつ発見できるかチャレンジしてみてください。

パトカーのはね飛ばしかた

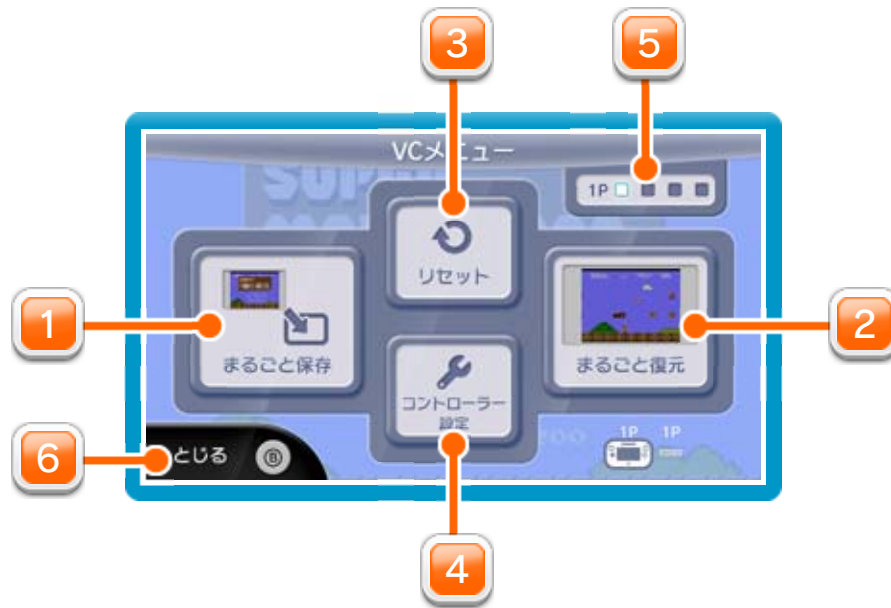
1		オイル缶を集める。
2		オイル缶を発射しパトカーにぶつける。
3		パトカーにオイル缶が当たるとスピンする。(400点)
4		スピン中に体当たりしてはね飛ばす。 2台以上まとめてはね飛ばすと高得点。 (1000点~???点)

プレイ中にⓈを押すと、HOMEボタンメニューが表示されます。その際、ゲームは中断され、ゲームの進行状況が自動的に保存されます。

本体の電源をOFFにしたり、他のソフトを起動しても、次回ゲームを起動すると、中断されたところから再開できます。

※ 再開すると、保存されていたゲームの進行状況は消えます。

プレイ中にWii U GamePadの画面をタッチすると表示されるメニューです。VCメニューが表示されている間は、ゲームが一時中断されます。



1 まるごと保存

ゲームの進行状況をバックアップ（コピーして保存しておくこと）します。

2 まるごと復元

まるごと保存でバックアップしたデータをよみこみます。

※ データがある場合のみ表示されます。

3 リセット

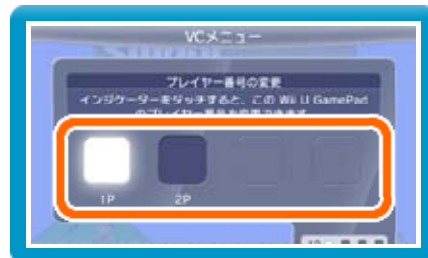
タイトル画面に戻ります。

4 コントローラー設定

コントローラーの設定やボタンの割り当ての確認、変更などができます。詳しくは「コントローラー設定」のページをご覧ください。

5 プレイヤー番号

Wii U GamePadのプレイヤー番号の変更ができます。設定したいプレイヤー番号のインジケータを選びます。



※ プレイヤー番号の変更はWii U GamePadだけの機能です。

6 とじる

VCメニューを閉じます。

Wii U GamePadの画面表示を消すには

Ⓜを押しながらVCメニューを閉じると、ゲームをプレイしながら、Wii U GamePadの画面表示を消すことができます。再度、表示したい場合は、Wii U GamePadの画面をタッチしてください。

10 まるごとバックアップ機能

プレイ中に、バックアップしたいところでVCメニューを開き、「まるごと保存」を選びます。バックアップしたデータを「まるごと復元」でよみこむと、何度でも同じところからゲームを再開することができます。

まるごとバックアップ機能は、コピーする際のゲームの進行状況とゲーム内のすべてのセーブデータを同時にバックアップします。バックアップしたデータは上書きされるまで消えません。

※ まるごとバックアップ機能でコピーできるデータは1つです。すでにデータがある場合は、上書きされるのでご注意ください。



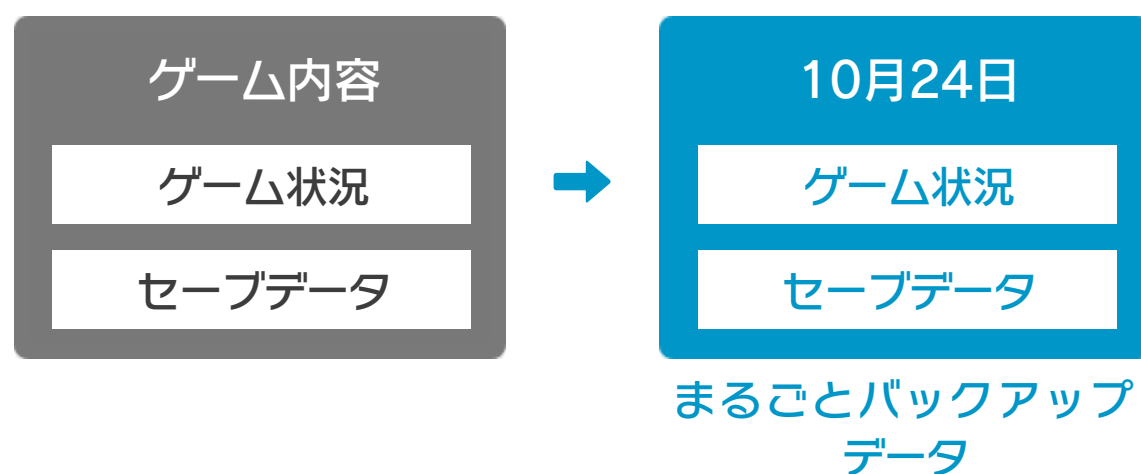
ゲーム内でセーブデータが作成できる場合の ご注意

バックアップしたデータをよみこむと、ゲーム内でセーブデータを作成していた場合、そのセーブデータが上書きされる場合があります。

(例)

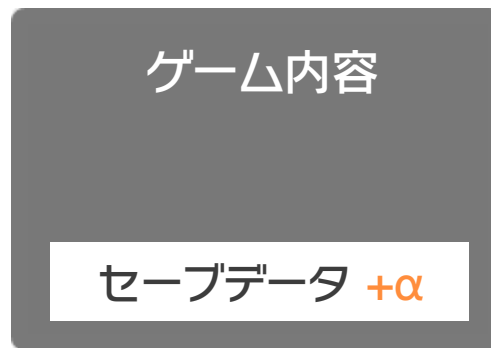
- 10月24日に、まるごとバックアップ機能を使って、ゲーム状況とゲーム内のセーブデータをバックアップ(→)します。

10/24



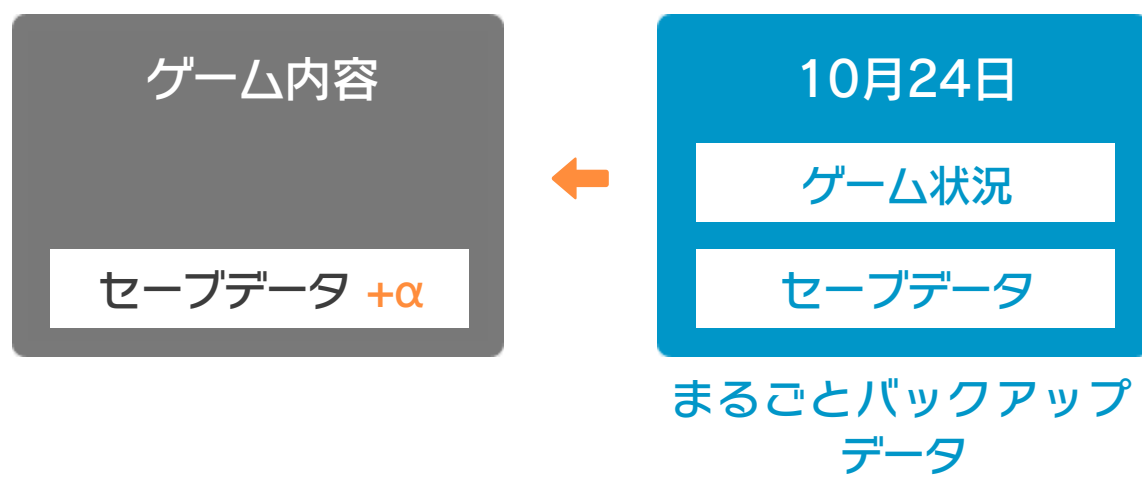
- ② 10月28日に、ゲームを進めた内容 (+α) をゲーム内のセーブデータに保存します。

10/28



- ③ この状態で、10月24日にバックアップしたデータをよみこむ (←)

10/28



- ④ バックアップしたデータがゲーム内のセーブデータを上書きして、ゲームを進めた内容 (+α) が失われ、10月24日のゲームの内容に戻ります。

10/28



コントローラー選択

接続しているコントローラーが表示されます。



ボタンの割り当て

● ボタンの割り当てを確認する

画面の左側に並んでいるボタンを選ぶと、ボタンの割り当てを確認できます。



● ボタンの割り当てを変更する

画面の左側に並んでいるボタンを選び、「割り当ての変更」を選ぶと、当時のコントローラーのボタンが右側に表示されます。



割り当てたいボタンを選んで変更します。「決定」を選ぶと、変更したボタンが保存されます。

※ ボタンの割り当ての設定は、ゲームごとに保存されます。

※ 画面はファミコンソフトの場合です。

重要

本品は著作権により保護されています。ソフトウェアや説明書の無断複製や無断配布は法律で厳重に禁じられています。違反は罰せられますのでご注意ください。なお、この警告は著作権法上認められている私的使用を目的とする行為を制限するものではありません。

本品は日本仕様のWii U本体でのみ使用可能です。法律で認められている場合を除き、商業的使用は禁止されています。

本ソフトは、原作のゲーム内容を通信機能・拡張機能を除いてWii U上で再現したものです。原作とは、動作や表現等が異なる場合があります。

©2015 HAMSTER Co. /©CLARICE GAMES

ファミコン・ファミリーコンピュータ・Wii Uのロゴ・Wii Uは任天堂の商標です。

本ソフトに関するお問い合わせ先

株式会社ハムスター

.....

Wii Uのサービス全般、および各ソフトに関するお問い合わせ先につきましては、ニンテンドーeショップの「マイメニュー」で「ヘルプ」を選び、「お問い合わせについて」をご覧ください。

※ 攻略情報についてはお答えをしておりません。