

1 ご使用になる前に

遊びかた

2 操作方法

3 1Pと2Pの切り替え

4 ゲームの始めかた

5 ゲームの進めかた

6 画面の見かた

7 アイテムの説明

8 コンティニューとパスワード

9 ゲームの終わりかた

10 VCで使える機能


11 セーブに関するご注意

困ったときは

12 お問い合わせ先

ご使用になる前に、この電子説明書をよくお読みいただき、正しくお使いください。

 **安全に使用するために**

本ソフトをご使用になる前に、HOMEメニューのを選び、「安全に使用するために」の内容をご確認ください。ここでは、あなたの健康と安全のための大切な内容が書かれています。

また、本体の取扱説明書もあわせてお読みください。

本ソフトは、原作のゲーム内容をニンテンドー3DSシリーズ本体上で再現したものであり、動作・表現などに原作とは若干の違いがありえます。あらかじめご了承ください。

重要

本品は著作権により保護されています。ソフトウェアや説明書の無断複製や無断配布は法律で厳重に禁じられています。違反は罰せられますのでご注意ください。なお、この警告は著作権法上認められている私的使用を目的とする行為を制限するものではありません。

本品は日本仕様の本体でのみ使用可能です。法律で認められている場合を除き、商業的使用は禁止されています。

©1991 Konami Digital Entertainment






スーパーファミコン・ニンテンドー3DSのロゴ・ニンテンドー3DSは任天堂の商標です。

KTR-N-UAUJ-00

基本の操作

移動／項目の選択	
決定	
ジャンプ／キャンセル	
△チを使う	
項目の切り替え	
アイテムで特殊攻撃／項目の切り替え	
ポーズ	
項目の選択	
HOMEメニュー	

アクション

移動する	 左右で歩き、扉があるときは  上で開けます。また、階段では  上下で登ったり降りたりできます。
しゃがむ	 下でしゃがみ、しゃがみながら  左右で歩くこともできます。

△チを使う



Ⓨで△チを使って攻撃します。Ⓢ+Ⓨで△チを各方向に出すことができ、Ⓨを押したままⓈで△チを動かすこともできます。また、コウモリの輪に△チを巻きつけるとぶら下がることができ、Ⓨを放すと離れた場所に飛び移ります。

3

1Pと2Pの切り替え

ZL+**ZR**を同時に押しながら**Y**を押すと、1台の本体で1Pと2Pを切り替えることができます。2Pに切り替えると操作ができない場合は、1Pに切り替えてください。

4

ゲームの始めかた

タイトル画面で **START** か **SELECT** を押すと以下のモードが表示されます。
+か **SELECT** で選び、
START で決定してください。



START	ゲームを最初から始めます。最初に名前を入力してください。 + で文字を選び、 R と L で入力位置を切り替え、 A で入力します。
CONTINUE	名前とパスワードを入力し、ゲームオーバーになったステージの最初から始めます。 + で入力位置を選び、 R と L でマークを選び、 A で入力します。
OPTION	ボタンの設定を変えたり、BGM（音楽）やEFFECT（効果音）を聴くことができます。 + 上下で項目を選び、左右で設定を変えてください。BGM・EFFECTは、 + 左右で曲や音を切り替えて、 A で再生、 B で停止します。



名前入力画面

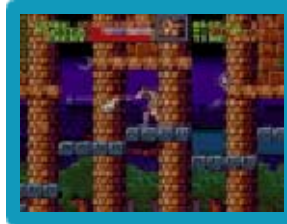


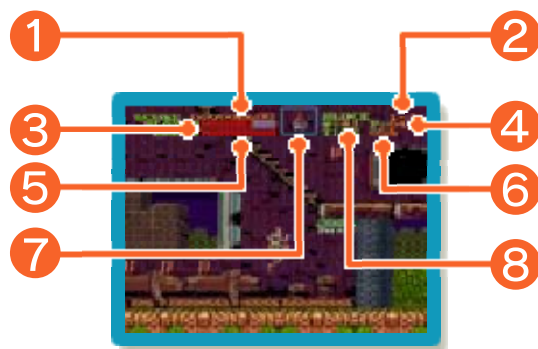
パスワード入力
画面

1つのステージはいくつかのブロックに分かれ、各ステージのボス敵を倒して「魔力の玉」を取るとステージクリアです（ステージ2には魔力の玉が登場しません）。

敵や敵の攻撃に触れてダメージを受けるとライフが減ります。ライフがなくなったり、穴などに落ちたり、制限時間

内にクリアできないとミスになり、プレイヤーの残り数が1つ減ります。プレイヤーの残り数が0のときにミスするとゲームオーバーです。





① スコア

② 現在のブロック

③ プレイヤーのライフ

④ プレイヤーの残り数

⑤ ボス敵のライフ

⑥ 残りタイム

⑦ 特殊攻撃用アイテム

⑧ 集めたハート

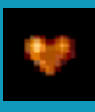
7 アイテムの説明

カベにあるろうそくをムチで壊すと、アイテムが現れます。このほかにもいろいろなアイテムがあります。

通常アイテム

取るだけで効果があります。

ハート(大きさによって増える回数が異なる)



特殊攻撃用アイテムの使用回数を増やす。

クサリ



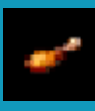
ムチを最大2段階までパワーアップさせる。

1UP



プレイヤーの残り数が1つ増える。

肉(大きさによって回復量が異なる)



プレイヤーのライフを回復する。

魔力の玉



ステージクリアになり、ライフを最大まで回復する。

特殊攻撃用アイテム

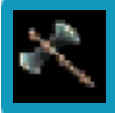
ハートを持っている数だけ $\text{\textcircled{R}}$ で使えます。

短剣



まっすぐにすばやく飛ぶ。威力は小さい。

斧



放物線状にゆっくり飛ぶ。威力が大きい。

クロス



まっすぐ飛んで戻ってくる。スピードは遅いが威力は最大。

8

コンティニューとパスワード

ゲームオーバーになると右の画面になり、「CONTINUE」「PASSWORD」が選べます。




CONTINUE

プレイしていたステージの最初のブロックからやり直します。

PASSWORD

ゲームスタート時の名前入力に対応した、そのステージのパスワードが表示されます。その名前とパスワードを次回プレイするときに入力すると、続けてこのステージの始めからプレイすることができます。(名前とパスワードが合わないとゲームスタートできませんので気をつけてください。)

プレイ中に  HOME を押すと、ゲームが中断され、下画面にHOMEメニューが表示されます。「おわる」をタッチすると、ゲームの進行状況をセーブ（保存）して終了します。これをVC中断機能といいます。くわしくは、「VCで使える機能」のページをご覧ください。

VC（バーチャルコンソール）のソフトでのみ、使える機能があります。

VC中断機能

HOME でゲームを中断し、ゲームの状況を保存する機能です。

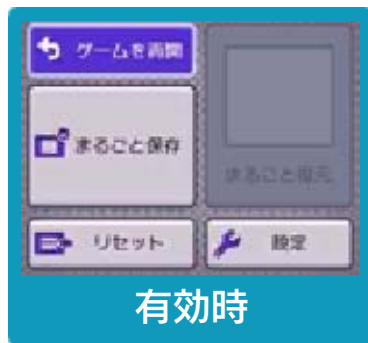
ゲーム中に **HOME** を押すと、下画面にHOMEメニューが表示されます。その際、ゲームは中断され、そのときのゲームの状況が自動的に保存されます。

この機能を使うと、ゲームの途中でほかのソフトを立ち上げたり、本体の電源をOFFにしても、次回ゲームを起動すると、中断されたところから再開できます。

※再開すると、保存されていたゲームの状況は消えます。

VCメニュー

ゲーム中に下画面をタッチすると表示されるメニューです。VCメニューが表示されている間は、ゲームが一時中断されます。「まるごとバックアップ機能」を有効にするか無効にするかでメニュー内容が変わります。



※「まるごとバックアップ機能」についてくわしくは以下をご覧ください。

まるごとバックアップ機能

ゲームの内容を、好きなタイミングでバックアップ（コピーして保存しておくこと）できる機能です。

バックアップしたデータは上書きされるまで消えることはありません。

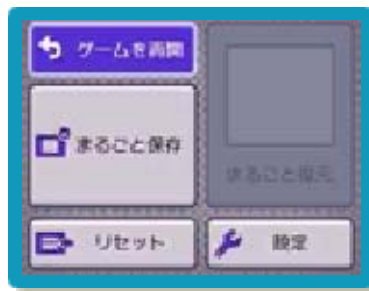
バックアップしたデータをよみこむと、何度でも同じところからゲームを再開することができます。

まるごとバックアップ機能の有効無効を切り替える

初回起動時は有効になっています。

VCメニュー表示中に[R] + [START] + [X]を同時に押すと、機能の有効、無効を切り替えることができます。

まるごとバックアップ機能が有効の時



ゲームを再開	ゲームを再開します。
まるごと保存	ゲーム状況をバックアップします。
リセット	タイトル画面に戻ります。
まるごと復元	まるごと保存でバックアップしたデータをよみこみます。 ※データがある場合のみ表示されます。

設定

「ドットバイドットモード」や「プレイ内容の送信」の変更ができます。

- ゲームの内容をバックアップする
バックアップしたいところで下画面をタッチし、「まるごと保存」をタッチします。コピーする際のゲーム状況が上画面に表示されていますので、バックアップする場合は「はい」を選んでください。
- バックアップしたデータをよみこむ
バックアップした状況からゲームを再開する場合は、「まるごと復元」をタッチします。

※まるごとバックアップ機能でコピーできるデータは1つです。すでにデータがある場合は、上書きされますのでご注意ください。

まるごとバックアップ機能が無効の時



ゲームを再開	ゲームを再開します。
リセット	タイトル画面に戻ります。
設定	「ドットバイドットモード」や「プレイ内容の送信」の変更ができます。

※まるごとバックアップ機能で、すでにバックアップしたデータは、無効にしても

保存されています。

ドットバイドットモード

スーパーファミコンの画素数で表示するモードです。当時とは画面比率が異なりますが、くつきりとした画面で遊ぶことができます。

「設定」で「ドットバイドットモード」を押すと、ON、OFFを切り替えることができます。

プレイ内容の送信 (いつの間にも通信)

ゲームを遊んでいないときでも、スリープモードにしておくことでインターネットに接続できる無線LANアクセスポイントを自動的に探して通信します。自分のプレイ内容を任天堂に送る「プレイ内容の送信」が利用できます。

※ いただいたプレイ内容は、サービスの利便性向上、製品開発の参考、キャンペーンの実施などに活用させていただきます。

プレイ内容の送信を利用する

はじめて遊ぶときに、質問に答えて設定します。

「設定」で「プレイ内容の送信」を押すと、ON、OFFを切り替えることができます。

11 セーブに関するご注意

- むやみに電源をON/OFFする、データのセーブ中にゲームカードやSDカードを抜き差しする、操作の誤り、端子部の汚れなどの原因によってデータが消えてしまった場合、復元はできません。ご了承ください。
- セーブデータを改造する装置の使用は、ゲームを正常に進められなくなったり、セーブデータが壊れたり消えたりする原因となりますので、絶対におやめください。万一このような装置を使用してセーブデータを改造された場合には、改造する前の状態に復元することはできませんので、十分にご注意ください。

12 お問い合わせ先

本ソフトに関するお問い合わせ先

株式会社
コナミデジタルエンタテインメント

.....
ニンテンドー3DSのサービス全般、および各ソフトに関するお問い合わせ先につきましては、ニンテンドーeショップの「設定・その他」の「お問い合わせについて」をご覧ください。

※ゲームの攻略情報についてはお答えしていません。