

1 ご使用になる前に

遊びかた

2 操作方法

3 1Pと2Pの切り替え

4 プロローグ

5 ゲームの始めかた

6 ゲームの進めかた

7 画面の見かた

8 アイテム

9 必殺技

10 ゲームの終わりかた

11 VCで使える機能

12 セーブに関するご注意

困ったときは


13 お問い合わせ先

1

ご使用になる前に

ご使用になる前に、この電子説明書をよくお読みいただき、正しくお使いください。

⚠ 安全に使用するために

本ソフトをご使用になる前に、HOMEメニューのを選び、「安全に使用するために」の内容をご確認ください。ここでは、あなたの健康と安全のための大切な内容が書かれています。

また、本体の取扱説明書もあわせてお読みください。

本ソフトは、原作のゲーム内容をニンテンドー3DSシリーズ本体上で再現したものであり、動作・表現などに原作とは若干の違いがありえます。あらかじめご了承ください。

重要

本品は著作権により保護されています。ソフトウェアや説明書の無断複製や無断配布は法律で厳重に禁じられています。違反は罰せられますのでご注意ください。なお、この警告は著作権法上認められている私的使用を目的とする行為を制限するものではありません。

本品は日本仕様の本体でのみ使用可能です。法律で認められている場合を除き、商業的使用は禁止されています。

©CAPCOM U.S.A., INC. 1995, 2016
ALL RIGHTS RESERVED.

スーパーファミコン・ニンテンドー3DS
のロゴ・ニンテンドー3DSは任天堂の商標です。




「ファイナルファイト」はCAPCOM U.S.
A., INC.の登録商標です。

KTR-N-UA7J-00

基本の操作

移動／左または右(2回押し)ダッシュ	
必殺技を出す	
ジャンプ	
攻撃	
向きの固定	
スタート／ポーズ／ポーズ解除	
HOMEメニュー	

コマンド技

   + 攻撃ボタン(右向き時の操作)を押すと、威力の大きいコマンド技(ディーンは離れた敵をつかむ)となります。ルシアはジャンプ中に操作します。

3

1Pと2Pの切り替え

ZL+**ZR**を同時に押しながら**Y**を押すと、1台の本体で1Pと2Pを切り替えることができます。

「2P PLAY」では、1Pと2Pの切り替えを行ってください。

※1Pと2Pを同時に操作することはできません。

※2Pに切り替えると操作ができない場合は、1Pに切り替えてください。

暴力集団マッドギアの壊滅から数年後のメトロシティ。巨大な悪の組織の崩壊により街は平和を取り戻していた。だが同時に悪を束ねていた力も一挙に失われたため、わずかずつではあったが、街が乱れ始めていたのもまた事実であった。

中でも最近になり、急速に力をつけてきたマッドギアの元下部組織「スカルクロス」の存在は市民に新たな不安と恐怖を与え始めていた。

メトロシティの市長を続けるハガーのもとに長年の修行を終えたガイが立ち寄ったのはちょうどそんな時であった。

互いの無事を確かめあう2人。しかしその喜びの再会もつかの間、特殊警察の一員、ルシアの一報により打ち砕かれた。謎の集団に市警と留置場が襲われているというのである。

知らせを受けたハガーは「スカルクロス」の全面侵攻が始まったことを確信し、ガイとルシアを伴って現場へと急行した。

先を急ぐハガーたちの前に謎の男が立ちふさがったのはその時であった。彼は思わせぶりな口調でともに「スカルクロス」と戦わせてほしいと申し出たのである。

果たして彼は敵か、味方か……！？

より激しさを増したストリートバトル！
メトロシティの命運は、4人のファイターのこぶしにゆだねられた！

5 ゲームの始めかた

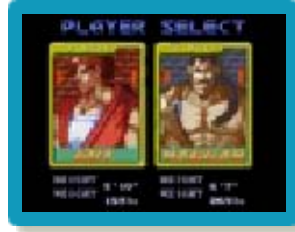
タイトル画面で **START** を押すと、モードセレクト画面になります。1Pプレイ、2Pプレイ、オート2Pプレイ(2人目のプレイヤーはコンピュータが操作)のうちから好みのモードにカーソルを合わせて **START** を押してください。



十字ボタンの左右で好きなプレイヤー(ガイ、ハガー、ルシア、ティーン)を選び、**START** を押してください。

オプションでは、ゲームレベルや操作ボタンなどの変更ができます。

この街は危険！「スカルクロス」のメンバーをやっつけながら、留置場に向かって進んでいく。食べ物をGETして減ったバイタリティゲージを補充しなければ、この危険なストリートの獲物になるかもしれない。

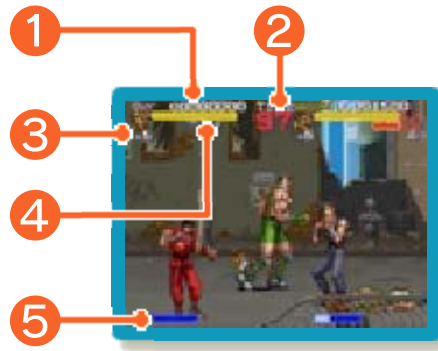


ゲームオーバー

プレイヤーがダメージを受けるとバイタリティゲージが減ります。バイタリティゲージや残り時間がなくなると、プレイヤーを失います。すべてのプレイヤーを失うとゲームオーバーです。

CONTINUEとCREDIT

ゲームオーバー時にCREDITが残っていれば、**START** を押してコンティニューできます。ゲーム中に「PRESS START」の表示が出ている時に **START** を押すと、途中参加できます。⊕でプレイヤーを選び、**START** を押してください。



① 現在のスコア

② 残り時間

③ プレイヤー残数

④ バイタリティゲージ

⑤ スーパーメガクラッシュゲージ

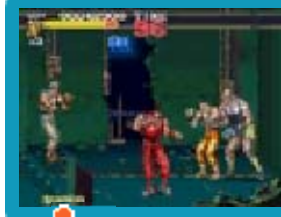
8 アイテム

ヌンチャク	攻撃できる範囲は狭いが与えるダメージは大きい。
鉄パイプ	リーチの短いキャラクターにとっては頼りになる武器だ。
警棒	リーチはもっとも短いですがスイングしやすく、スキがない。
ハンマー	とても重く、振り回すことはできないので、投げつけて攻撃する。威力は折り紙つき。
フライドポテト	体力25%回復
ホットドッグ	体力25%回復
チキン	体力50%回復
原始肉	体力ほぼ100%回復
花束	1,000点
サングラス	1,000点
ネックレス	5,000点
ゴールドバー	10,000点

攻撃ボタンとジャンプボタンを同時に押すか、必殺技ボタンを押すと必殺技が出ます。必殺技が当たると、バイタリティゲージを消費します。

スーパーメガクラッシュ

敵に攻撃を当てるとスーパーメガクラッシュゲージが増え、いっぱいになると「SUPER」が表示されます。表示中にコマンドを入力するとスーパーメガクラッシュを出すことができます。



1

①「SUPER」表示


一定時間で消滅します。

スーパーメガクラッシュコマンド (右向き時)

ガイ	(敵を)つかんで→↓ + 攻撃ボタン
ハガー	(敵を)つかんで→↓ + 攻撃ボタン
ルシア	↓↓→ + 攻撃ボタン
ディーン	(敵を)つかんで↓↑ + 攻撃ボタン

※ 敵とぶつかりると自動的につかみます。

10 ゲームの終わりかた

プレイ中に  HOME を押すと、ゲームが中断され、下画面にHOMEメニューが表示されます。「おわる」をタッチすると、ゲームの進行状況をセーブ（保存）して終了します。これをVC中断機能といいます。くわしくは、「VCで使える機能」のページをご覧ください。

11 VCで使える機能

VC（バーチャルコンソール）のソフトでのみ、使える機能があります。

VC中断機能

HOME でゲームを中断し、ゲームの状況を保存する機能です。

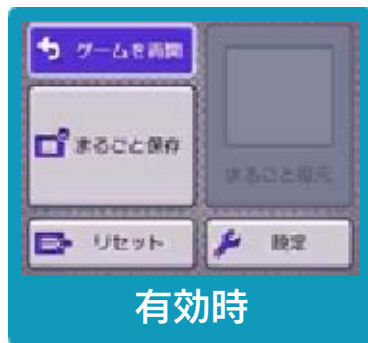
ゲーム中に **HOME** を押すと、下画面にHOMEメニューが表示されます。その際、ゲームは中断され、そのときのゲームの状況が自動的に保存されます。

この機能を使うと、ゲームの途中でほかのソフトを立ち上げたり、本体の電源をOFFにしても、次回ゲームを起動すると、中断されたところから再開できます。

※再開すると、保存されていたゲームの状況は消えます。

VCメニュー

ゲーム中に下画面をタッチすると表示されるメニューです。VCメニューが表示されている間は、ゲームが一時中断されます。「まるごとバックアップ機能」を有効にするか無効にするかでメニュー内容が変わります。



※「まるごとバックアップ機能」についてくわしくは以下をご覧ください。

まるごとバックアップ機能

ゲームの内容を、好きなタイミングでバックアップ（コピーして保存しておくこと）できる機能です。

バックアップしたデータは上書きされるまで消えることはありません。

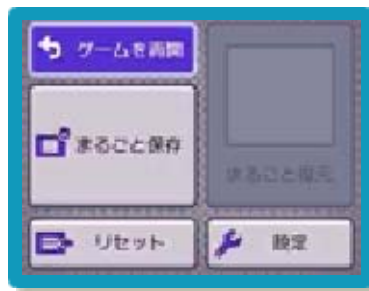
バックアップしたデータをよみこむと、何度でも同じところからゲームを再開することができます。

まるごとバックアップ機能の有効無効を切り替える

初回起動時は有効になっています。

VCメニュー表示中に[R] + [START] + [X]を同時に押すと、機能の有効、無効を切り替えることができます。

まるごとバックアップ機能が有効の時



ゲームを再開	ゲームを再開します。
まるごと保存	ゲーム状況をバックアップします。
リセット	タイトル画面に戻ります。
まるごと復元	まるごと保存でバックアップしたデータをよみこみます。 ※データがある場合のみ表示されます。

設定

「ドットバイドットモード」や「プレイ内容の送信」の変更ができます。

- ゲームの内容をバックアップする
バックアップしたいところで下画面をタッチし、「まるごと保存」をタッチします。コピーする際のゲーム状況が上画面に表示されていますので、バックアップする場合は「はい」を選んでください。
- バックアップしたデータをよみこむ
バックアップした状況からゲームを再開する場合は、「まるごと復元」をタッチします。

※まるごとバックアップ機能でコピーできるデータは1つです。すでにデータがある場合は、上書きされますのでご注意ください。

まるごとバックアップ機能が無効の時



ゲームを再開	ゲームを再開します。
リセット	タイトル画面に戻ります。
設定	「ドットバイドットモード」や「プレイ内容の送信」の変更ができます。

※まるごとバックアップ機能で、すでにバックアップしたデータは、無効にしても

保存されています。

ドットバイドットモード

スーパーファミコンの画素数で表示するモードです。当時とは画面比率が異なりますが、くつきりとした画面で遊ぶことができます。

「設定」で「ドットバイドットモード」を押すと、ON、OFFを切り替えることができます。

プレイ内容の送信 (いつの間にも通信)

ゲームを遊んでいないときでも、スリープモードにしておくことでインターネットに接続できる無線LANアクセスポイントを自動的に探して通信します。自分のプレイ内容を任天堂に送る「プレイ内容の送信」が利用できます。

※ いただいたプレイ内容は、サービスの利便性向上、製品開発の参考、キャンペーンの実施などに活用させていただきます。

プレイ内容の送信を利用する

はじめて遊ぶときに、質問に答えて設定します。

「設定」で「プレイ内容の送信」を押すと、ON、OFFを切り替えることができます。

12 セーブに関するご注意

- むやみに電源をON/OFFする、データのセーブ中にゲームカードやSDカードを抜き差しする、操作の誤り、端子部の汚れなどの原因によってデータが消えてしまった場合、復元はできません。ご了承ください。
- セーブデータを改造する装置の使用は、ゲームを正常に進められなくなったり、セーブデータが壊れたり消えたりする原因となりますので、絶対におやめください。万一このような装置を使用してセーブデータを改造された場合には、改造する前の状態に復元することはできませんので、十分にご注意ください。

13 お問い合わせ先

本ソフトに関するお問い合わせ先

株式会社カプコン

.....
ニンテンドー3DSのサービス全般、および各ソフトに関するお問い合わせ先につきましては、ニンテンドーeショップの「設定・その他」の「お問い合わせについて」をご覧ください。

※ゲームの攻略情報についてはお答えしておりません。