

1 ご使用になる前に

はじめに

2 ゲーム紹介

3 操作方法

4 1Pと2Pの切り替え

5 ダウンロードプレイ

6 ゲームの始めかた

7 ゲームの終わりかた

8 VCで使える機能

ゲームの遊びかた

9 ゲームの進めかた

10 画面の見かた

11 スペシャルターゲット

12 スコアについて


13 CONSTRUCTION

14 お問い合わせ先

ごあいさつ

このたびは『バトルシティー』をお買い上げいただき、誠にありがとうございます。
ご使用になる前に、この電子説明書をよくお読みいただき、正しくお使いください。

 安全に使用するために

本ソフトをご使用になる前に、HOMEメニューの  を選び、「安全に使用するために」の内容をご確認ください。ここには、あなたの健康と安全のための大切な内容が書かれています。
また、本体の取扱説明書もあわせてお読みください。

本ソフトは、原作のゲーム内容をニンテンドー3DS上で再現したものであり、動作・表現などに原作とは若干の違いがあります。あらかじめご了承ください。

警 告

任天堂のゲームやソフトの複製は違法であり、国内および外国の著作権法によって厳重に禁じられています。違反は罰せられますのでご注意ください。なお、この警告は、私的使用を目的とする著作権法上の権利を妨げるものではありません。また、この電子説明書も国内および外国の著作権法で保護されています。

本品は日本国内だけの販売とし、また商業目的の使用や無断複製および賃貸は禁止されています。

©1980 1985

NAMCO BANDAI Games Inc.

ファミコン・ファミリーコンピュータ・ニンテンドー3DSのロゴ・ニンテンドー3DSは任天堂の商標です。

CTR-N-TDFJ-JPN-00

2 ゲーム紹介

『バトルシティー』は戦車を操作して、司令部に迫る敵を倒していくシューティングゲームです。



3 操作方法

ステージで遊ぶときの操作方法

移動	+
砲弾の発射	Ⓐ/Ⓑ
PAUSE（一時停止）	START (1Pのみ)

ステージを作るときの操作方法

カーソル坦克の移動	+(1Pのみ)
フィールドキャラクターの切り替え	Ⓐ/Ⓑ (1Pのみ)
セレクト画面に戻る	START (1Pのみ)

その他の操作方法

モードの選択	SELECT (1Pのみ)
ステージの選択	Ⓐ/Ⓑ (1Pのみ)
決定	START (1Pのみ)

＋と○、Ⓑと×、SELECT とⓎは同じ操作ができます。

□+□を同時に押しながら○を押すと、1台の本体で1Pと2Pを切り替えることができます。

※1台の本体では、1Pと2Pを同時に操作することはできません。同時に操作する場合は、2台の本体でダウンロードプレイを行ってください。(→5)

※「1 PLAYER」や「CONSTRUCTION」では、2Pに切り替えると操作ができません。1Pに切り替えてください。

※ダウンロードプレイ中は、1Pと2Pの切り替えができません。

2 PLAYERS

(ダウンロードプレイ) 

『バトルシティー』が保存されている本体がひとつあれば、プレイする人数分の本体同士で通信し、ダウンロードプレイを楽しむことができます。

用意するもの

ニンテンドー3DS LL/3DS本体……………

……プレイする人数分の台数（最大2台）

※『バトルシティー』が保存されている本体が1台必要です。

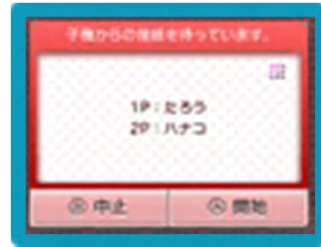
はじめかた

●ソフトを送る側(親機)の場合

- 1.VCメニューで「ダウンロードプレイをはじめ」をタッチしてください。



- 2.同時に遊ぶ子機が接続されたことを確認して、「開始」をタッチしてください。



- 3.セレクト画面(→6)で「2 PLAYERS」を選んでください。

●ソフトを受け取る側(子機)の場合

- 1.HOMEメニューで「ダウンロードプレイ」のアイコンをタッチし、「はじめる」をタッチしてください。



- 2.「ニンテンドー3DSロゴ」をタッチしてください。



- 3.『バトルシティ』をタッチし、ソフトをダウンロードしてください。

終わりかた

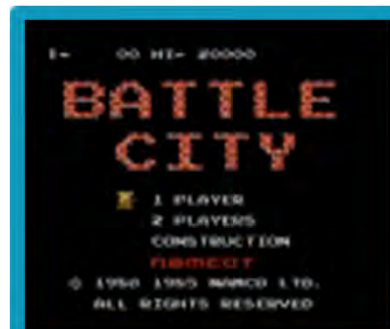
VCメニューで「ダウンロードプレイをおわる」をタッチすると、終了できます。

スリープモードについて

ダウンロードプレイ中は、本体を閉じてスリープモードになりません。

セレクト画面

SELECT でモードを選び、**START** で決定します。



ステージで遊ぶとき

1人で遊ぶときは「1 PLAYER」、2人で遊ぶときは「2 PLAYERS」を選びます。
※「2 PLAYERS」を選ぶ場合は、あらかじめダウンロードプレイの準備を行ってください。

ステージ数を選ぶ


Ⓐ/Ⓑでステージ数を選び、**START** でゲームを始めます。



※選択できるステージ数は35までであり、
Ⓐで順送り、Ⓑで逆送りできます。


ステージを作るとき


「CONSTRUCTION」 (→13) を選びます。

プレイ中に  を押すと、ゲームが中断され、下画面にHOMEメニューが表示されます。「おわる」をタッチすると、ゲームの進行状況をセーブ（保存）して終了します。これをVC中断機能といいます。詳しくは、「VCで使える機能」のページをご覧ください。

VC（バーチャルコンソール）のソフトでのみ、使える機能があります。

VC中断機能

HOME でゲームを中断し、ゲームの状況を保存する機能です。

ゲーム中に HOME を押すと、下画面にHOMEメニューが表示されます。その際、ゲームは中断され、そのときのゲームの状況が自動的に保存されます。

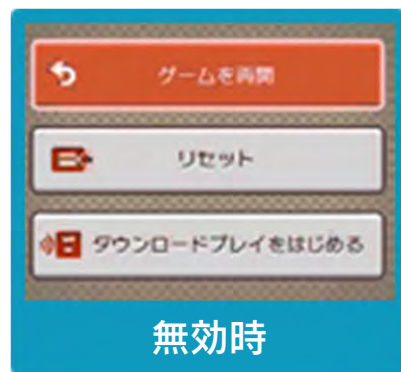
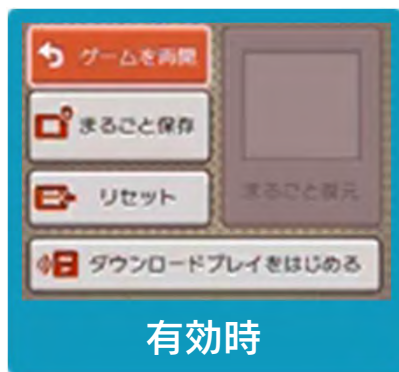
この機能を使うと、ゲームの途中で他のソフトを立ち上げたり、本体の電源をOFFにしても、次回ゲームを起動すると、中断されたところから再開できます。

※再開すると、保存されていたゲームの状況は消えます。

※ダウンロードプレイ中は、VC中断機能を使うことはできません。

VCメニュー

ゲーム中に下画面をタッチすると表示されるメニューです。VCメニューが表示されている間は、ゲームが一時中断されます。「まるごとバックアップ機能」を有効にするか無効にするかでメニュー内容が変わります。



※「まるごとバックアップ機能」について詳しくは以下をご覧ください。

まるごとバックアップ機能

ゲームの内容を、好きなタイミングでバックアップ（コピーして保存しておくこと）できる機能です。

バックアップしたデータは上書きされるまで消えることはありません。

バックアップしたデータをよみこむと、何度でも同じところからゲームを再開することができます。

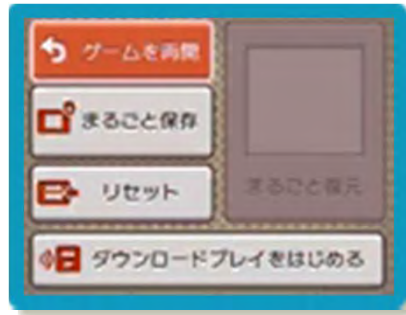
※ダウンロードプレイ中は、まるごとバックアップ機能を使うことはできません。

まるごとバックアップ機能の有効無効を切り替える

初回起動時は有効になっています。

VCメニュー表示中に[R] + START + [X]を同時に押すと、機能の有効、無効を切り替えることができます。

まるごとバックアップ機能が有効の時

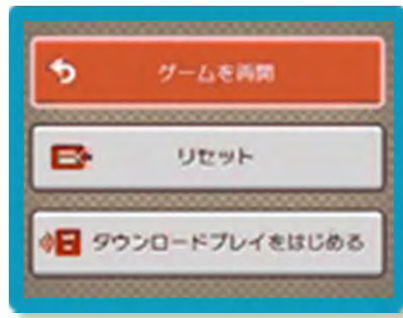


ゲームを再開	ゲームを再開します。
まるごと保存	ゲーム状況をバックアップします。
リセット	タイトル画面に戻ります。
まるごと復元	まるごと保存でバックアップしたデータをよみこみます。 ※データがある場合のみ表示されます。
ダウンロードプレイをはじめる	ダウンロードプレイをはじめます。

- ゲームの内容をバックアップする
バックアップしたいところで下画面をタッチし、「まるごと保存」をタッチします。コピーする際のゲーム状況が上画面に表示されていますので、バックアップする場合は「はい」を選んでください。
- バックアップしたデータをよみこむ
バックアップした状況からゲームを再開する場合は、「まるごと復元」をタッチします。

※まるごとバックアップ機能でコピーできるデータは1つです。すでにデータがある場合は、上書きされますのでご注意ください。

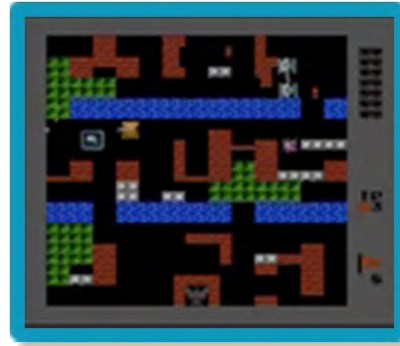
まるごとバックアップ機能が無効の時



ゲームを再開したいときは「ゲームを再開」をタッチ、タイトル画面に戻りたいときは「リセット」をタッチ、ダウンロードプレイをはじめたいときは「ダウンロードプレイをはじめる」をタッチしてください。

※まるごとバックアップ機能で、すでにバックアップしたデータは、無効にしても保存されています。

マイタンク（→10）
を操作して司令部（→
10）を守ります。次
々と現れる20台の敵
をすべて倒すと、ステ
ージクリアです。



※「2 PLAYERS」のときに、味方の砲弾
がマイタンクに当たると、一定時間移動
できなくなります。

フィールドキャラクター

ステージにはさまざまなフィールドキャラ
クターがあります。



●レンガ

砲弾が当たると壊れていきます。



●防弾壁〔ぼうだんへき〕

通常の砲弾では壊れません。



●川

タンクが通ることはできません。



●森

砲弾やタンクが見えにくくなりま
す。



●氷原〔ひょうげん〕

移動するとすこし滑ります。

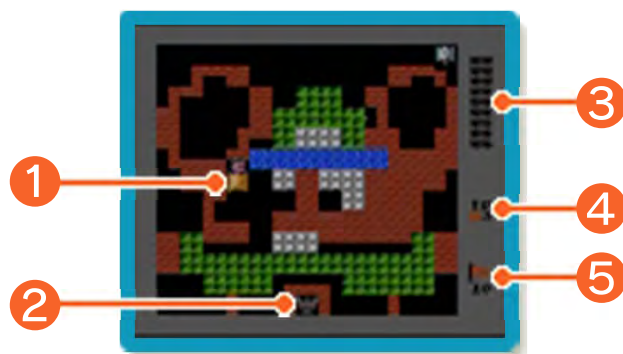
ミスとゲームオーバー

マイタンクに敵の砲弾が当たるとミスになり、残り数（→10）が1減ります。

残り数が0のときにミスをするか、残り数に関わらず司令部が壊されると、ゲームオーバーになります。

※マイタンクの砲弾で司令部が壊れたときも、ゲームオーバーになります。

10 画面の見かた



※画面は「1 PLAYER」のものです。

① マイタンク

1Pはイエロータンク（）、2Pはグリーンタンク（）を操作します。


② 司令部

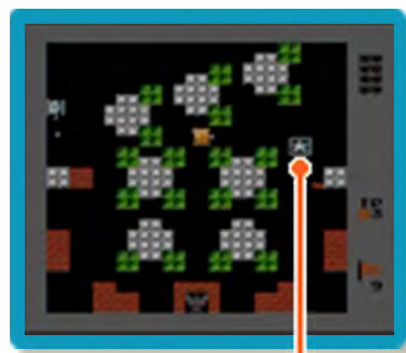
③ 敵の残り数

④ マイタンクの残り数

⑤ ステージ数

11 スペシャルターゲット

4、11、18台目に現れる、赤く点滅したターゲットタンク（）に砲弾を当てると、スペシャルターゲットが出現します。取るとさまざまな効果があります。



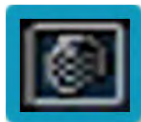
スペシャル
ターゲット

※スペシャルターゲットは、一定時間がたつとなくなります。



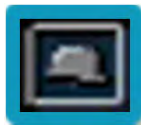
●星

マイタンクがパワーアップします。



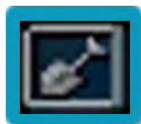
●手りゅう弾

画面上の敵が全滅します。



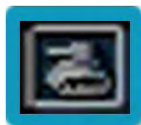
●ヘルメット

一定時間、マイタンクがバリアを張って無敵になります。



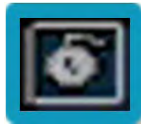
●スコップ

一定時間、司令部が防弾壁に囲まれます。



●タンク

マイタンクの残り数が1増えます。



●時計

一定時間、敵の動きが止まります。

パワーアップ

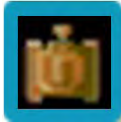
星を取り続けると、マイタンクが3段階までパワーアップします。



●ノーマルタンク
初期状態のマイタンクです。



●速射砲タンク
星を1つ取ると、高速の砲弾を撃てるようになります。



●連射砲タンク
星を2つ取ると、2発連続で砲弾を撃てるようになります。



●スーパータンク
星を3つ取ると、防弾壁を壊せる砲弾を撃てるようになります。

12 スコアについて

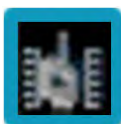
スコアは、以下の方法で加算されます。

スペシャルターゲットを取る

500点加算されます。

敵を倒す

敵の種類によって得点が異なります。



●ライトタンク（100点）
もっとも弱い戦車です。



●装甲車（200点）
高速で移動します。



●速射砲タンク（300点）
高速の砲弾を撃ちます。



●ヘビータンク（400点）
砲弾を4発当てると倒せます。

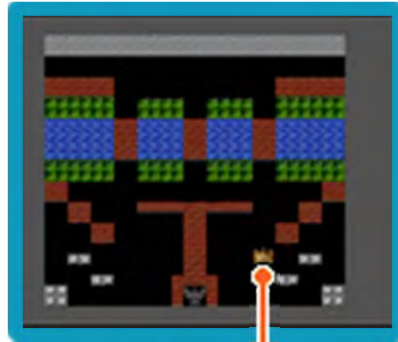
「2 PLAYERS」ではステージクリアしたとき、より多くの敵を倒したプレイヤーにボーナス得点として1000点加算されます。

※1Pと2Pの倒した敵の数が同じだった場合、どちらにもボーナス得点は加算されません。

フィールドキャラクターを自由に置いて、オリジナルステージを作ってください。

オリジナルステージを作る

✚でカーソルタンクを動かして、①/②でフィールドキャラクターを切り替えて置きます。空白に切り替えると、フィールドキャラクターを消せます。



カーソルタンク

	1.レンガ		8.防弾壁
	2.レンガ		9.防弾壁
	3.レンガ		10.防弾壁
	4.レンガ		11.川
	5.レンガ		12.森
	6.防弾壁		13.氷原
	7.防弾壁		14.空白

※フィールドキャラクターの切り替えは①で順送り、②で逆送りできます。

オリジナルステージで遊ぶ

オリジナルステージを作り終えたら、
START でセレクト画面に戻ります。続いてモードとステージ数を選ぶと、オリジナルステージで遊べます。

※オリジナルステージをクリアすると、通常のステージでゲームが続きます。

※作ったオリジナルステージは、リセットやクリアしたあとに消えます。

『バトルシティー』
に関するお問い合わせ先

株式会社バンダイナムコゲームス

.....

ニンテンドー3DSのサービス全般、および各ソフトに関するお問い合わせ先につきましては、ニンテンドーeショップの「設定・その他」の「お問い合わせについて」をご覧ください。

※ゲームの攻略情報についてはお答えしておりません。