

1 | ご使用になる前に

遊びかた

2 | 操作方法

3 | ゲームの始めかた

4 | ゲームの進めかた

5 | 画面の見かた

6 | 技

VC（バーチャルコンソール）で使える機能

7 | VC中断セーブ

8 | VCメニュー

9 | まるごとバックアップ機能

10 | コントローラー設定

この製品について

11 | 権利表記など


困ったときは

12 | お問い合わせ先

1 ご使用になる前に

このたびは「ダブルドラゴン」をお買い上げいただきまして、誠にありがとうございます。この電子説明書をよくお読みいただき、正しくお使いください。

安全に使用するために

Wii Uメニューの  (安全に使用するために) は、ご使用になる前に必ずお読みください。ここには、お客様の健康と安全のための大切な内容が書かれています。

ご使用になる方が小さなお子様の場合は、保護者の方がよく読んでご説明ください。

使用できるコントローラー

次のいずれかのコントローラーを、本体に登録して使用します。



※「MODE A 2PLAYER」「MODE B 2PLAYER」を選んで、2人プレイを行う場合は、コントローラーが2つ必要です。

※ Wii U GamePadは、1台しか接続できません。

※ Wiiリモコンの代わりに、Wiiリモコンプラスも使用できます。

※ クラシックコントローラーPROの代わりに、クラシックコントローラーも使用できます。

コントローラーの登録方法

HOMEボタンメニューで「コントローラーの設定」を選ぶと、右の画面が表示されます。「登録」を選んだあと、画面の案内に従って操作してください。



基本の操作

移動／(左右どちらかに2回押すと)ヘッドバット	+
パンチ／アイテムを拾う／アイテムを使う	(A)
キック	(B)
ジャンプ(同時押し)	(A)+(B)
ゲームスタート／ポーズ	(+)
モードの選択	(-)



3 | ゲームの始めかた

タイトル画面で⊖を押すと、モードが表示されます。⊖でモードを選び、⊕でゲームスタートです。



MODE A 1PLAYER	1人で遊ぶモードです。
MODE A 2PLAYER	2人で交互に遊ぶモードです。
MODE B 1PLAYER	COMと1対1で対戦が楽しめます。
MODE B 2PLAYER	2人で1対1の対戦が楽しめます。

4 | ゲームの進めかた

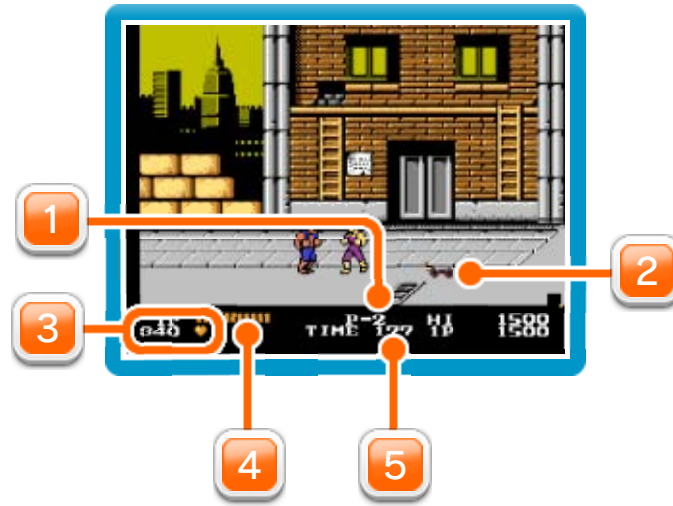
さらわれてしまった「マリアン」を救い出すため、襲いかかってくる敵を倒しながら進んでいきます。敵と戦うことでレベルアップし、さまざま



な技を覚えていくので、それらの技を駆使して強敵に勝利してください。

攻撃されるとライフが減り、すべてなくなると力尽きます。ほかにも穴に落ちたり、残り時間がなくなると力尽き、プレイヤーの残り数が減ります。残り数が0のときに力尽きるとゲームオーバーです。

5 画面の見かた



1 プレイヤーの残り数

2 アイテム

3 経験値とレベル

999を超えるとハートマークが1つ増えてレベルアップします。

4 ライフ

5 残り時間

6 技

飛び蹴りなどの技は、レベルアップすると使えるようになります。

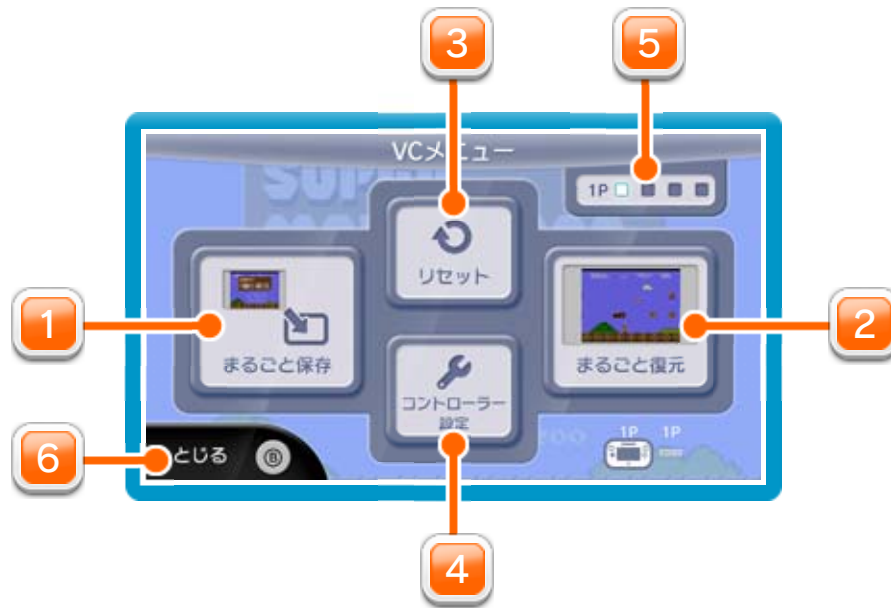
キック	Ⓑ
パンチ	Ⓐ
ヘッドバット	Ⓚ左右のどちらかを2回押す
飛び蹴り	Ⓐ+Ⓑ同時押し
アッパーカット	敵がかがんだ状態のときにⒶ
回し蹴り	敵がかがんだ状態のときにⒷ
髪づかみキック	敵がかがんだときに近寄り、髪づかみ状態中にⒷ
背負い投げ	髪づかみ状態中にⒶ
腰かけパンチ	敵がダウンしたときに近寄り、Ⓚ下を押してⒶ
ひじ打ち	背後に敵がいる状態でⒶ
旋風脚	敵がかがんだ状態のときにⒷ

プレイ中にⓈを押すと、HOMEボタンメニューが表示されます。その際、ゲームは中断され、ゲームの進行状況が自動的に保存されます。

本体の電源をOFFにしたり、他のソフトを起動しても、次回ゲームを起動すると、中断されたところから再開できます。

※ 再開すると、保存されていたゲームの進行状況は消えます。

プレイ中にWii U GamePadの画面をタッチすると表示されるメニューです。VCメニューが表示されている間は、ゲームが一時中断されます。



1 まるごと保存

ゲームの進行状況をバックアップ（コピーして保存しておくこと）します。

2 まるごと復元

まるごと保存でバックアップしたデータをよみこみます。

※ データがある場合のみ表示されます。

3 リセット

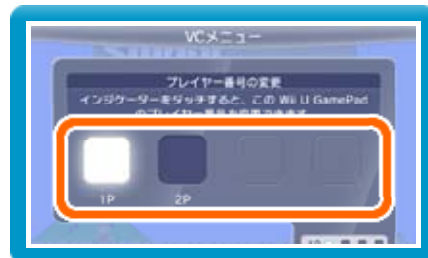
タイトル画面に戻ります。

4 コントローラー設定

コントローラーの設定やボタンの割り当ての確認、変更などができます。詳しくは「コントローラー設定」のページをご覧ください。

5 プレイヤー番号

Wii U GamePadのプレイヤー番号の変更ができます。設定したいプレイヤー番号のインジケータを選びます。



※ プレイヤー番号の変更はWii U GamePadだけの機能です。

6 とじる

VCメニューを閉じます。

Wii U GamePadの画面表示を消すには

Ⓜを押しながらVCメニューを閉じると、ゲームをプレイしながら、Wii U GamePadの画面表示を消すことができます。再度、表示したい場合は、Wii U GamePadの画面をタッチしてください。

プレイ中に、バックアップしたいところでVCメニューを開き、「まるごと保存」を選びます。バックアップしたデータを「まるごと復元」でよみこむと、何度でも同じところからゲームを再開することができます。

まるごとバックアップ機能は、コピーする際のゲームの進行状況とゲーム内のすべてのセーブデータを同時にバックアップします。バックアップしたデータは上書きされるまで消えません。

※ まるごとバックアップ機能でコピーできるデータは1つです。すでにデータがある場合は、上書きされるのでご注意ください。



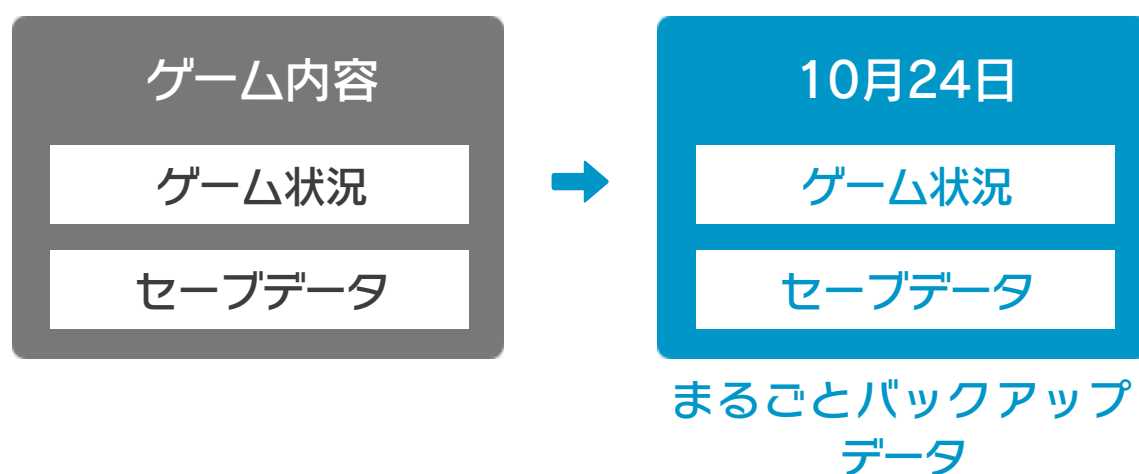
ゲーム内でセーブデータが作成できる場合の ご注意

バックアップしたデータをよみこむと、ゲーム内でセーブデータを作成していた場合、そのセーブデータが上書きされる場合があります。

(例)

- 10月24日に、まるごとバックアップ機能を使って、ゲーム状況とゲーム内のセーブデータをバックアップ(→)します。

10/24



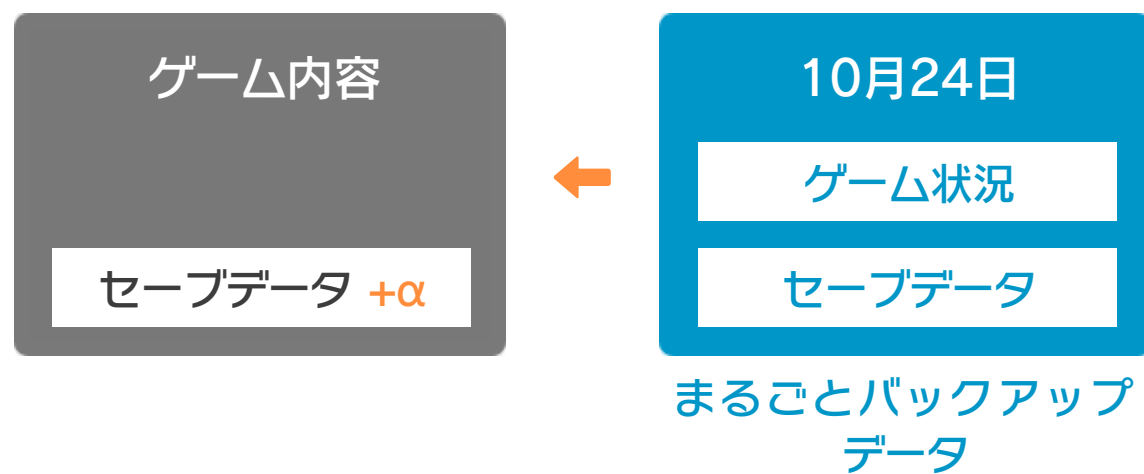
- ② 10月28日に、ゲームを進めた内容 (+α) をゲーム内のセーブデータに保存します。

10/28



- ③ この状態で、10月24日にバックアップしたデータをよみこむ (←)

10/28



- ④ バックアップしたデータがゲーム内のセーブデータを上書きして、ゲームを進めた内容 (+α) が失われ、10月24日のゲームの内容に戻ります。

10/28



コントローラー選択

接続しているコントローラーが表示されます。



ボタンの割り当て

● ボタンの割り当てを確認する

画面の左側に並んでいるボタンを選ぶと、ボタンの割り当てを確認できます。



● ボタンの割り当てを変更する

画面の左側に並んでいるボタンを選び、「変更」を選ぶと、当時のコントローラーのボタンが右側に表示されます。割り当てたいボタンを選んで変更します。「決定」を選ぶと、変更したボタンが保存されます。



※ ボタンの割り当ての設定は、ゲームごとに保存されます。

※ 画面はファミコンソフトの場合です。

重要

本品は著作権により保護されています。ソフトウェアや説明書の無断複製や無断配布は法律で厳重に禁じられています。違反は罰せられますのでご注意ください。なお、この警告は著作権法上認められている私的使用を目的とする行為を制限するものではありません。

本品は日本仕様のWii U本体でのみ使用可能です。法律で認められている場合を除き、商業的使用は禁止されています。

本ソフトは、発売当時の原作のゲーム内容や動作・表現等を忠実に再現しており、原則プログラム、キャラクター、サウンド等の変更は行っておりません。

ただし、Wii U上で再現しているため、映像や音声等のゲームの表現に若干影響する場合があります。あらかじめご了承ください。

© Million Co.,Ltd.

ファミコン・ファミリーコンピュータ・Wii Uのロゴ・Wii Uは任天堂の商標です。

『ダブルドラゴン』
に関するお問い合わせ先

アークシステムワークス株式会社

.....

Wii Uのサービス全般、および各ソフトに関するお問い合わせ先につきましては、ニンテンドーeショップの「メニュー」から「設定・その他」を選び、「お問い合わせについて」をご覧ください。

※ 攻略情報についてはお答えをしておりません。