

1 | ご使用になる前に

遊びかた

2 | 操作方法

3 | ゲームの始めかた

4 | ゲームの進めかた

5 | 画面の見かた

6 | 武器と鎧

7 | アイテム紹介

VC(バーチャルコンソール)で使える機能

8 | VC中断セーブ

9 | VCメニュー

10 | まるごとバックアップ機能

11 | コントローラー設定

この製品について


12 | 権利表記など

13 お問い合わせ先

1 ご使用になる前に

このたびは「魔界村」をお買い上げいただきまして、誠にありがとうございます。この電子説明書をよくお読みいただき、正しくお使いください。

安全に使用するために

Wii Uメニューの  (安全に使用するために) は、ご使用になる前に必ずお読みください。ここでは、お客様の健康と安全のための大切な内容が書かれています。

ご使用になる方が小さなお子様の場合は、保護者の方がよく読んでご説明ください。

使用できるコントローラー

次のいずれかのコントローラーを、本体に登録して使用します。



※「2 PLAYERS」を選んで、2人プレイを行う場合は、コントローラーが2つ必要です。

※ Wii U GamePadは、1台しか接続できません。

※ Wiiリモコンの代わりに、Wiiリモコンプラスも使用できます。

※ クラシックコントローラーPROの代わりに、クラシックコントローラーも使用できます。

コントローラーの登録方法

HOMEボタンメニューで「コントローラーの設定」を選べると、右の画面が表示されます。「登録」を選んだあと、画面の案内に従って操作してください。



基本の操作

移動	+
ジャンプ	(A)
攻撃	(B)
ゲームスタート/ポーズ	(+)
プレイ人数の選択	(-)
HOMEボタンメニュー	(🏠)

3 | ゲームの始めかた

タイトル画面で⊖を押して1
PLAYER(1人で遊ぶ)か、2
PLAYERS(2人で遊ぶ)を選び、⊕で
決定してください。



4 | ゲームの進めかた

騎士「アーサー」となり、魔界の使者にさらわれたプリンセスを救い出してください。ステージの最後に現れるステージボスを倒し、門の鍵を取るとステージクリアです。



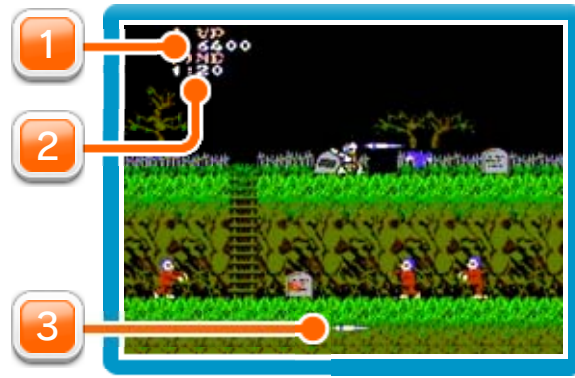
● 裸とアウト

鎧を着ているときに敵や敵の弾に当たると裸になります。落とし穴に落ちるか、残り時間がなくなるか、裸の状態では攻撃を受けるとアウトとなり、プレイヤー残り数が1減ります。



● ゲームオーバー

プレイヤー残り数が0のときにアウトになるとゲームオーバーです。



1 スコア

2 残りタイム

なくなるとアウトになり、プレイヤー残り数が1減ります。


3 装備中の武器

武器は敵が持つ「つぼ」から入手することで変更できます。「つぼ」からは、ほかのアイテムを入手することもできます。なお、鎧は敵の「つぼ」から入手できず、ステージのどこかに隠されています。

槍	初期装備の武器で、まっすぐ飛んでいきます。
短剣	最高3連射できる、使い勝手のよい武器です。
たいまつ	放物線を描いて飛び、着地点で火柱が上がる武器です。
斧	放物線を描いて飛び、弱い敵を貫通する武器です。

※ ほかに隠された武器が存在します。

以下のほかにも隠されたアイテムが存在します。

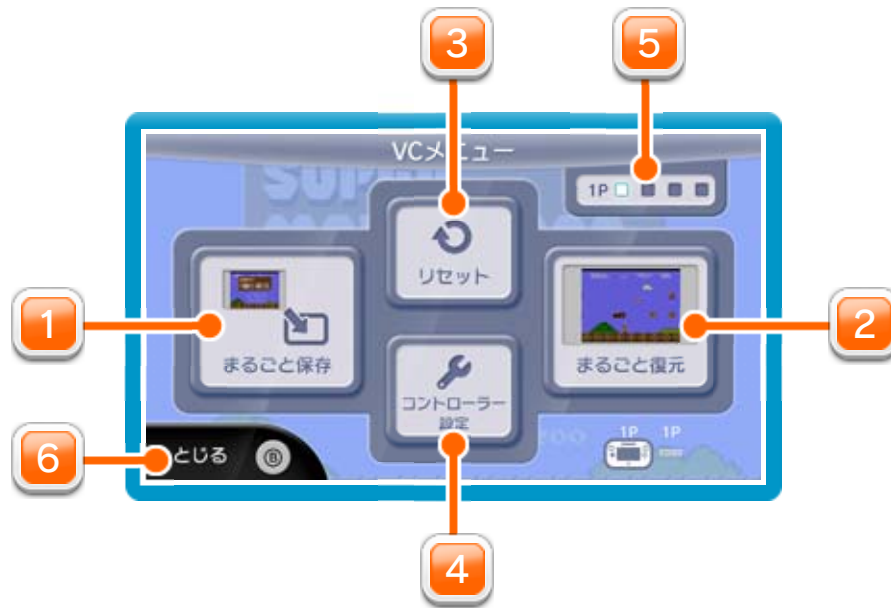
	石像 200点獲得します。
	ドル袋 500点獲得します。
	キング 10000点獲得します。
	鎧 裸の状態のときに、ふたたび鎧を装備します。 ※ 鎧装着時には出現しません。
	鍵 各ステージボスを倒すと手に入ります。取ると1000点獲得し、ステージクリアです。

プレイ中にⓈを押すと、HOMEボタンメニューが表示されます。その際、ゲームは中断され、ゲームの進行状況が自動的に保存されます。

本体の電源をOFFにしたり、他のソフトを起動しても、次回ゲームを起動すると、中断されたところから再開できます。

※ 再開すると、保存されていたゲームの進行状況は消えます。

プレイ中にWii U GamePadの画面をタッチすると表示されるメニューです。VCメニューが表示されている間は、ゲームが一時中断されます。



1 まるごと保存

ゲームの進行状況をバックアップ（コピーして保存しておくこと）します。

2 まるごと復元

まるごと保存でバックアップしたデータをよみこみます。

※ データがある場合のみ表示されます。

3 リセット

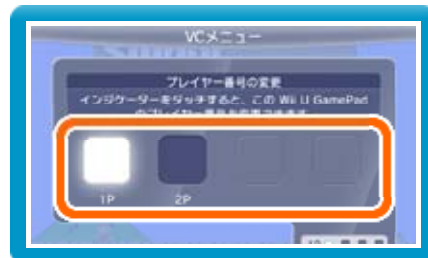
タイトル画面に戻ります。

4 コントローラー設定

コントローラーの設定やボタンの割り当ての確認、変更などができます。詳しくは「コントローラー設定」のページをご覧ください。

5 プレイヤー番号

Wii U GamePadのプレイヤー番号の変更ができます。設定したいプレイヤー番号のインジケータを選びます。



※ プレイヤー番号の変更はWii U GamePadだけの機能です。

6 とじる

VCメニューを閉じます。

Wii U GamePadの画面表示を消すには

Ⓢを押しながらVCメニューを閉じると、ゲームをプレイしながら、Wii U GamePadの画面表示を消すことができます。再度、表示したい場合は、Wii U GamePadの画面をタッチしてください。

10 まるごとバックアップ機能

プレイ中に、バックアップしたいところでVCメニューを開き、「まるごと保存」を選びます。バックアップしたデータを「まるごと復元」でよみこむと、何度でも同じところからゲームを再開することができます。

まるごとバックアップ機能は、コピーする際のゲームの進行状況とゲーム内のすべてのセーブデータを同時にバックアップします。バックアップしたデータは上書きされるまで消えません。

※ まるごとバックアップ機能でコピーできるデータは1つです。すでにデータがある場合は、上書きされるのでご注意ください。



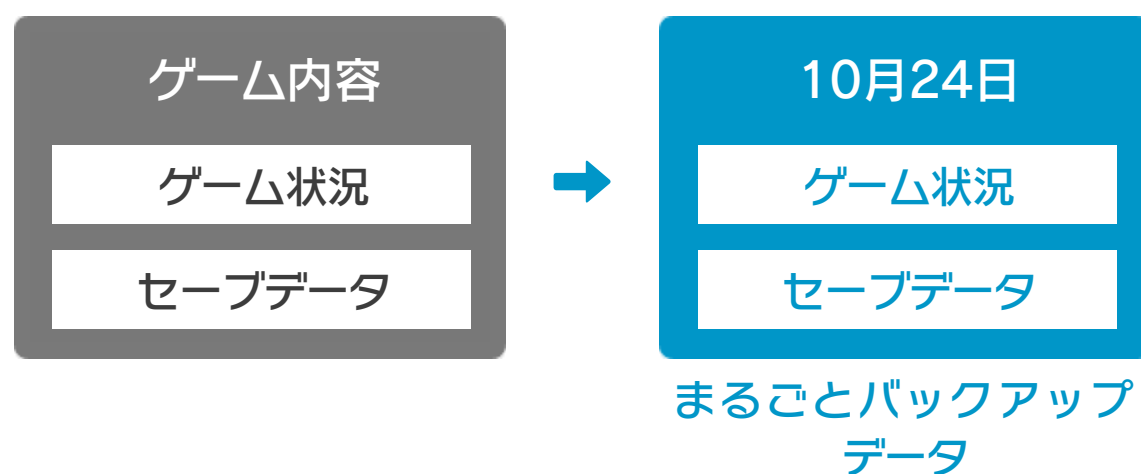
ゲーム内でセーブデータが作成できる場合の ご注意

バックアップしたデータをよみこむと、ゲーム内でセーブデータを作成していた場合、そのセーブデータが上書きされる場合があります。

(例)

- 10月24日に、まるごとバックアップ機能を使って、ゲーム状況とゲーム内のセーブデータをバックアップ(→)します。

10/24



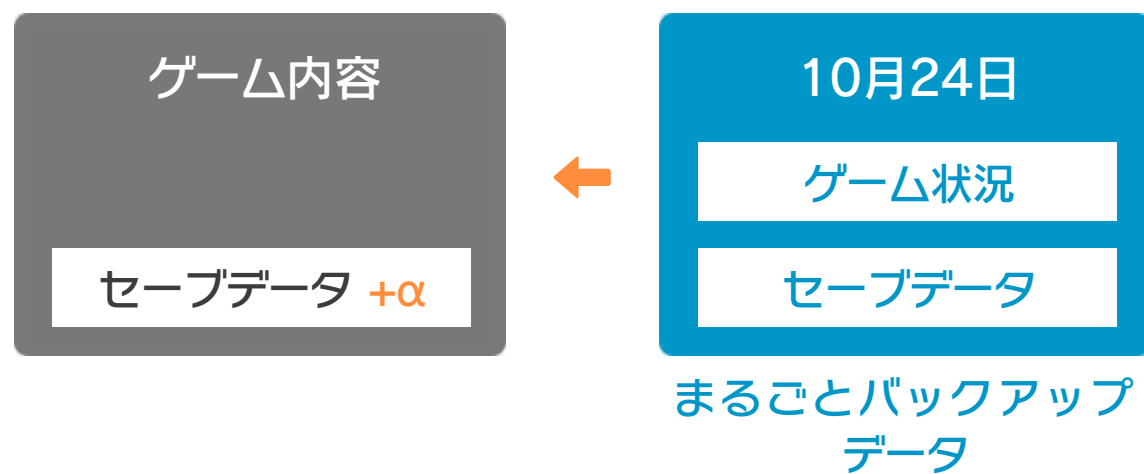
- ② 10月28日に、ゲームを進めた内容 (+α) をゲーム内のセーブデータに保存します。

10/28



- ③ この状態で、10月24日にバックアップしたデータをよみこむ (←)

10/28



- ④ バックアップしたデータがゲーム内のセーブデータを上書きして、ゲームを進めた内容 (+α) が失われ、10月24日のゲームの内容に戻ります。

10/28



コントローラー選択

接続しているコントローラーが表示されます。



ボタンの割り当て

● ボタンの割り当てを確認する

画面の左側に並んでいるボタンを選ぶと、ボタンの割り当てを確認できます。



● ボタンの割り当てを変更する

画面の左側に並んでいるボタンを選び、「変更」を選ぶと、当時のコントローラーのボタンが右側に表示されます。割り当てたいボタンを選んで変更します。「決定」を選ぶと、変更したボタンが保存されます。



※ ボタンの割り当ての設定は、ゲームごとに保存されます。

※ 画面はファミコンソフトの場合です。

重要

本品は著作権により保護されています。ソフトウェアや説明書の無断複製や無断配布は法律で厳重に禁じられています。違反は罰せられますのでご注意ください。なお、この警告は著作権法上認められている私的使用を目的とする行為を制限するものではありません。

本品は日本仕様のWii U本体でのみ使用可能です。法律で認められている場合を除き、商業的使用は禁止されています。

本ソフトは、発売当時の原作のゲーム内容や動作・表現等を忠実に再現しており、原則プログラム、キャラクター、サウンド等の変更は行っておりません。

ただし、Wii U上で再現しているため、映像や音声等のゲームの表現に若干影響する場合があります。あらかじめご了承ください。

© CAPCOM CO., LTD. 1986, 2013 ALL RIGHTS RESERVED.

ファミコン・ファミリーコンピュータ・Wii Uのロゴ・Wii Uは任天堂の商標です。

「魔界村」は株式会社カプコンの登録商標です。

『魔界村』
に関するお問い合わせ先

株式会社カプコン

.....

Wii Uのサービス全般、および各ソフトに関するお問い合わせ先につきましては、ニンテンドーeショップの「設定・その他」の「お問い合わせについて」をご覧ください。

※ 攻略情報についてはお答えをしておりません。