

1 | ご使用になる前に

遊びかた

2 | 操作方法

3 | ゲームの始めかた

4 | ゲームの進めかた

5 | 画面の見かた

6 | アイテムの説明

7 | コンティニューとパスワード

VC（バーチャルコンソール）で使える機能

8 | VC中断セーブ

9 | VCメニュー

10 | まるごとバックアップ機能

11 | コントローラー設定

12 | Wiiリモコンを使用する

この製品について


13 | 権利表記など

14 お問い合わせ先

1 ご使用になる前に

このたびは「悪魔城ドラキュラ」をお買い上げいただきまして、誠にありがとうございます。この電子説明書をよくお読みいただき、正しくお使いください。

安全に使用するために

Wii Uメニューの  (安全に使用するために) は、ご使用になる前に必ずお読みください。ここには、お客様の健康と安全のための大切な内容が書かれています。

ご使用になる方が小さなお子様の場合は、保護者の方がよく読んでご説明ください。

使用できるコントローラー

次のいずれかのコントローラーを、本体に登録して使用します。



※ WiiリモコンまたはWiiリモコンプラスで遊ぶ場合は、「Wiiリモコンを使用する」のページをご覧ください。

※ Wii U GamePadは、1台しか接続できません。

※ Wiiリモコンの代わりに、Wiiリモコンプラスも使用できます。

※ クラシックコントローラーPROの代わりに、クラシックコントローラーも使用できます。

コントローラーの登録方法

HOMEボタンメニューで「コントローラーの設定」を選べると、右の画面が表示されます。「登録」を選んだあと、画面の案内に従って操作してください。



基本の操作

移動／項目の選択	+
決定	(A)
ジャンプ／キャンセル	(B)
ムチを使う	(Y)
項目の切り替え	(L)
アイテムで特殊攻撃／項目の切り替え	(R)
ポーズ	(+)

項目の選択



HOMEボタンメニュー



アクション

移動する

Ⓜ左右で歩き、扉があるときはⓂ上で開けます。また、階段ではⓂ上下で登ったり降りたりできます。

しゃがむ

Ⓜ下でしゃがみ、しゃがみながらⓂ左右で歩くこともできます。

△チを使う



Ⓨで△チを使って攻撃します。Ⓜ+Ⓨで△チを各方向に出すことができ、Ⓨを押したままⓂで△チを動かすこともできます。また、コウモリの輪に△チを巻きつけるとぶら下がることができ、Ⓨを放すと離れた場所に飛び移ります。

3 | ゲームの始めかた

タイトル画面で⊕か⊖を押すと以下のモードが表示されます。⊕か⊖で選び、⊕で決定してください。



START	ゲームを最初から始めます。最初に名前を入力してください。⊕で文字を選び、 R と L で入力位置を切り替え、 A で入力します。
CONTINUE	名前とパスワードを入力し、ゲームオーバーになったステージの最初から始めます。⊕で入力位置を選び、 R と L でマークを選び、 A で入力します。
OPTION	ボタンの設定を変えたり、BGM（音楽）やEFFECT（効果音）を聴くことができます。⊕上下で項目を選び、左右で設定を変えてください。BGM・EFFECTは、⊕左右で曲や音を切り替えて、 A で再生、 B で停止します。



名前入力画面



パスワード入力画面

4 | ゲームの進めかた

1つのステージはいくつかのブロックに分かれ、各ステージのボス敵を倒して「魔力の玉」を取るとステージクリアです（ステージ2には魔力の玉が登場しません）。

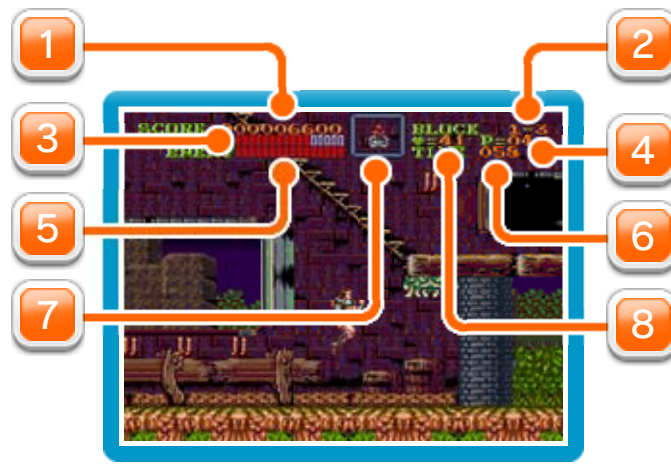


敵や敵の攻撃に触れてダメージを受けるとライフが減ります。ライフがなくなったり、穴などに落ちたり、制限時間内にクリアできないとミス



になり、プレイヤーの残り数が1つ減ります。プレイヤーの残り数が0のときにミスするとゲームオーバーです。

5 画面の見かた



1 スコア

2 現在のブロック

3 プレイヤーのライフ

4 プレイヤーの残り数

5 ボス敵のライフ

6 残りタイム

7 特殊攻撃用アイテム

8 集めたハート

カベにあるろうそくをムチで壊すと、アイテムが現れます。このほかにもいろいろなアイテムがあります。


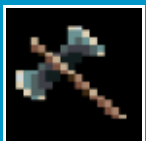
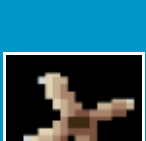
通常アイテム

取るだけで効果があります。

	<p>ハート(大きさによって増える回数が異なる) 特殊攻撃用アイテムの使用回数を増やす。</p>
	<p>クサリ ムチを最大2段階までパワーアップさせる。</p>
	<p>1UP プレイヤーの残り数が1つ増える。</p>
	<p>肉(大きさによって回復量が異なる) プレイヤーのライフを回復する。</p>
	<p>魔力の玉 ステージクリアになり、ライフを最大まで回復する。</p>

特殊攻撃用アイテム

ハートを持っている数だけ[Ⓡ]で使えます。

	<p>短剣 まっすぐにすばやく飛ぶ。威力は小さい。</p>
	<p>斧 放物線状にゆっくり飛ぶ。威力が大きい。</p>
	<p>クロス まっすぐ飛んで戻ってくる。スピードは遅いが威力は最大。</p>

7 | コンティニューとパスワード

ゲームオーバーになると右の画面になり、「CONTINUE」「PASSWORD」が選べます。



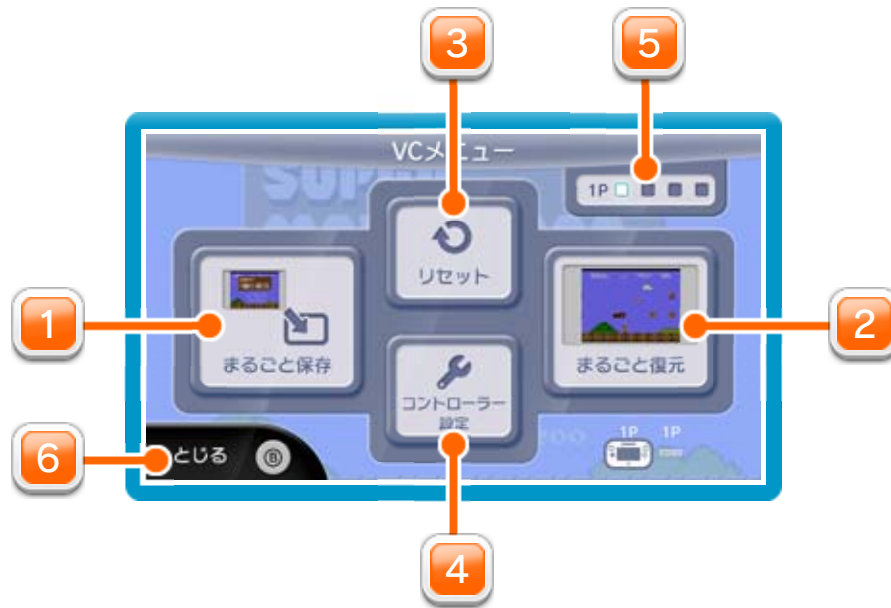
CONTINUE	プレイしていたステージの最初のブロックからやり直します。
PASSWORD	ゲームスタート時の名前入力に対応した、そのステージのパスワードが表示されます。その名前とパスワードを次回プレイするときに入力すると、続けてこのステージの始めからプレイすることができます。（名前とパスワードが合わないとゲームスタートできませんので気をつけてください。）

プレイ中にⓈを押すと、HOMEボタンメニューが表示されます。その際、ゲームは中断され、ゲームの進行状況が自動的に保存されます。

本体の電源をOFFにしたり、他のソフトを起動しても、次回ゲームを起動すると、中断されたところから再開できます。

※ 再開すると、保存されていたゲームの進行状況は消えます。

プレイ中にWii U GamePadの画面をタッチすると表示されるメニューです。VCメニューが表示されている間は、ゲームが一時中断されます。



1 まるごと保存

ゲームの進行状況をバックアップ（コピーして保存しておくこと）します。

2 まるごと復元

まるごと保存でバックアップしたデータをよみこみます。

※ データがある場合のみ表示されます。

3 リセット

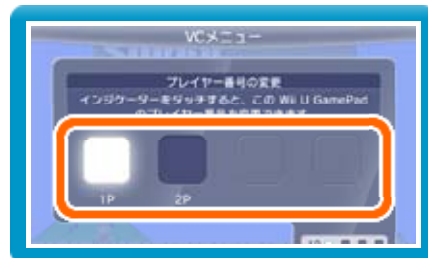
タイトル画面に戻ります。

4 コントローラー設定

コントローラーの設定やボタンの割り当ての確認、変更などができます。詳しくは「コントローラー設定」のページをご覧ください。

5 プレイヤー番号

Wii U GamePadのプレイヤー番号の変更ができます。設定したいプレイヤー番号のインジケータを選びます。



※ プレイヤー番号の変更はWii U GamePadだけの機能です。

6 とじる

VCメニューを閉じます。

Wii U GamePadの画面表示を消すには

Ⓢを押しながらVCメニューを閉じると、ゲームをプレイしながら、Wii U GamePadの画面表示を消すことができます。再度、表示したい場合は、Wii U GamePadの画面をタッチしてください。

10 まるごとバックアップ機能

プレイ中に、バックアップしたいところでVCメニューを開き、「まるごと保存」を選びます。バックアップしたデータを「まるごと復元」でよみこむと、何度でも同じところからゲームを再開することができます。

まるごとバックアップ機能は、コピーする際のゲームの進行状況とゲーム内のすべてのセーブデータを同時にバックアップします。バックアップしたデータは上書きされるまで消えません。

※ まるごとバックアップ機能でコピーできるデータは1つです。すでにデータがある場合は、上書きされるのでご注意ください。



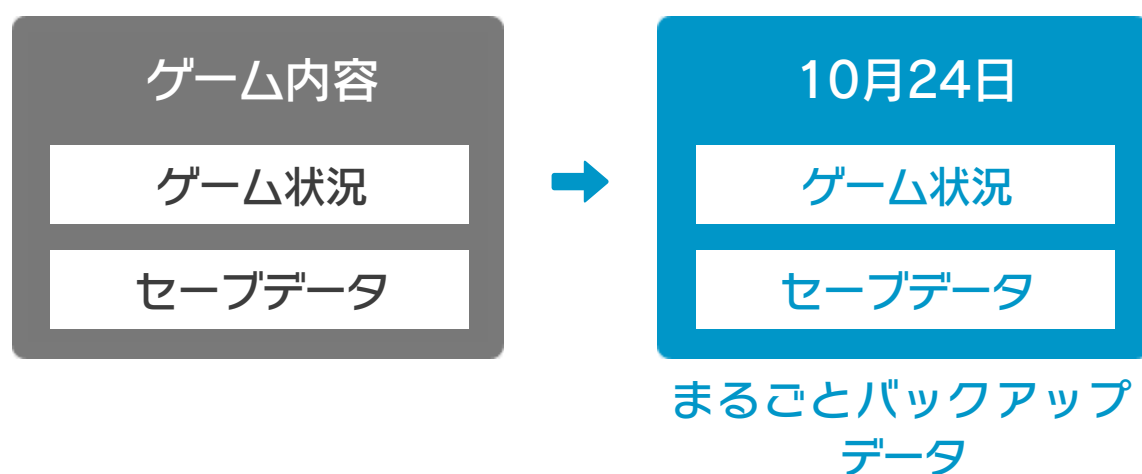
ゲーム内でセーブデータが作成できる場合の ご注意

バックアップしたデータをよみこむと、ゲーム内でセーブデータを作成していた場合、そのセーブデータが上書きされる場合があります。

(例)

- 10月24日に、まるごとバックアップ機能を使って、ゲーム状況とゲーム内のセーブデータをバックアップ(→)します。

10/24



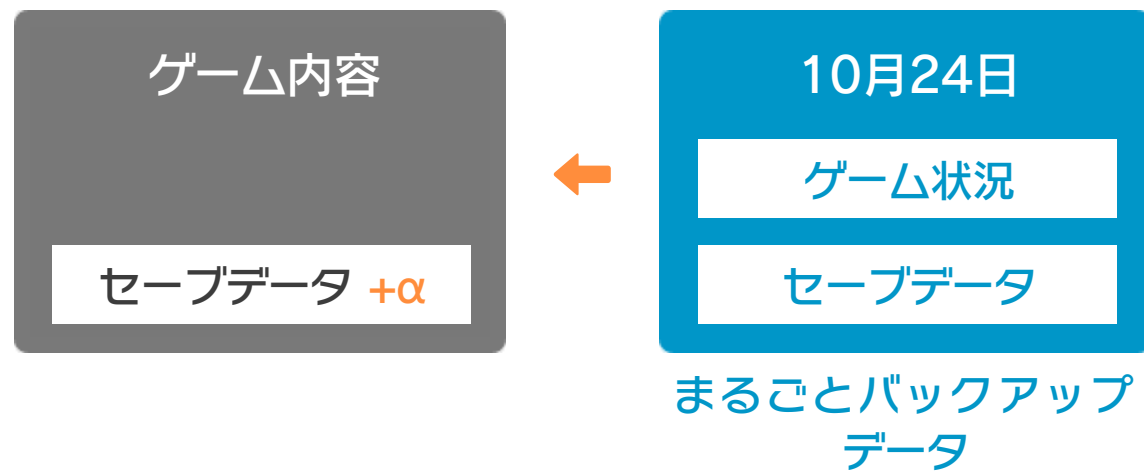
- ② 10月28日に、ゲームを進めた内容 (+α) をゲーム内のセーブデータに保存します。

10/28



- ③ この状態で、10月24日にバックアップしたデータをよみこむ (←)

10/28



- ④ バックアップしたデータがゲーム内のセーブデータを上書きして、ゲームを進めた内容 (+α) が失われ、10月24日のゲームの内容に戻ります。

10/28



コントローラー選択

接続しているコントローラーが表示されます。



ボタンの割り当て

● ボタンの割り当てを確認する

画面の左側に並んでいるボタンを選ぶと、ボタンの割り当てを確認できます。



● ボタンの割り当てを変更する

画面の左側に並んでいるボタンを選び、「変更」を選ぶと、当時のコントローラーのボタンが右側に表示されます。割り当てたいボタンを選んで変更します。「決定」を選ぶと、変更したボタンが保存されます。



※ ボタンの割り当ての設定は、ゲームごとに保存されます。

※ 画面はファミコンソフトの場合です。

12 | Wiiリモコンを使用する

Wiiリモコンの②を押しながらゲームを起動すると、Wiiリモコンでも操作ができるようになります。

- ※ ゲームが起動するまで②を押し続けてください。
- ※ Wiiリモコンを接続しておく必要があります。
- ※ 一部のゲームでは、ボタン数が足りないため、ゲームの進行に影響がでる場合があります。

重要

本品は著作権により保護されています。ソフトウェアや説明書の無断複製や無断配布は法律で厳重に禁じられています。違反は罰せられますのでご注意ください。なお、この警告は著作権法上認められている私的使用を目的とする行為を制限するものではありません。

本品は日本仕様のWii U本体でのみ使用可能です。法律で認められている場合を除き、商業的使用は禁止されています。

本ソフトは、発売当時の原作のゲーム内容や動作・表現等を忠実に再現しており、原則プログラム、キャラクター、サウンド等の変更は行っておりません。

ただし、Wii U上で再現しているため、映像や音声等のゲームの表現に若干影響する場合があります。あらかじめご了承ください。

©1991 Konami Digital Entertainment

スーパーファミコン・Wii Uのロゴ・Wii Uは任天堂の商標です。

『悪魔城ドラキュラ』
に関するお問い合わせ先

株式会社コナミデジタルエンタテインメント

.....
Wii Uのサービス全般、および各ソフトに関する
お問い合わせ先につきましては、ニンテンドーe
ショップの「設定・その他」の「お問い合わせに
ついて」をご覧ください。

※ 攻略情報についてはお答えをしておりません。