

1 | ご使用になる前に

遊びかた

2 | 操作方法

3 | ゲームの始めかた

4 | ゲームの進めかた

5 | 仲間について

6 | フィールド画面

7 | 町の施設

8 | マップ画面

9 | メニュー画面

10 | ステータスについて

11 | 術法について

12 | 武器について

13 | 戦闘画面

14 | セーブについて

VC（バーチャルコンソール）で使える機能

15 VC中断セーブ

16 VCメニュー

17 まるごとバックアップ機能

18 コントローラー設定

19 Wiiリモコンを使用する

この製品について

20 権利表記など


困ったときは

21 お問い合わせ先

1 ご使用になる前に

このたびは「ロマンシング サ・ガ」をお買い上げいただきまして、誠にありがとうございます。この電子説明書をよくお読みいただき、正しくお使いください。

安全に使用するために

Wii Uメニューの  (安全に使用するために) は、ご使用になる前に必ずお読みください。ここには、お客様の健康と安全のための大切な内容が書かれています。

ご使用になる方が小さなお子様の場合は、保護者の方がよく読んでご説明ください。

使用できるコントローラー

次のいずれかのコントローラーを、本体に登録して使用します。



※ WiiリモコンまたはWiiリモコンプラスで遊ぶ場合は、「Wiiリモコンを使用する」のページをご覧ください。

※ Wii U GamePadは、1台しか接続できません。

※ Wiiリモコンの代わりに、Wiiリモコンプラスも使用できます。

※ クラシックコントローラーPROの代わりに、クラシックコントローラーも使用できます。

コントローラーの登録方法

HOMEボタンメニューで「コントローラーの設定」を選ぶと、右の画面が表示されます。「登録」を選んだあと、画面の案内に従って操作してください。





基本の操作

項目の選択／移動	+
決定／話す／調べる／乗り物の乗り降り	(A)
キャンセル	(B)
(マップ画面) 場所の選択	(X)
メニュー画面の表示／(マップ画面) 場所の選択	(Y)
向きの固定	L / R

ポーズ	+
マップの確認	-
HOMEボタンメニュー	🏠

※ マップの確認中は、/で表示するマップを切り替えることができます。

※ 戦闘中はで「まえへでる」を、で「うしろへさがる」を選べます。

3 | ゲームの始めかた

タイトル画面が表示されたら、以下のメニューのいずれかを選んでゲームを始めてください。



● NEW GAME

初めからゲームをプレイします。以下の項目を順に設定し、主人公を作成してください。

性別	性別によって、選べるキャラクターが変わります。
キャラクター	男性4人／女性4人のなかから選びます。 選んだキャラクターによって、物語が変わります。
名前	8文字以内で主人公の名前を決めます。
父親／母親の能力（職業）	両親の能力により、主人公のステータスや装備などが変わります。
利き腕	利き腕によって敵に与えるダメージが変わります。

● LOAD

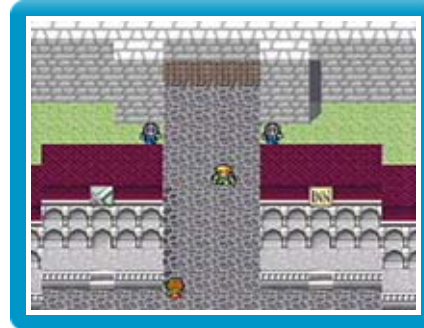
続きからゲームをプレイします。3つのセーブデータから、いずれかを選んでください。

4 | ゲームの進めかた

このゲームはおおまかに「フィールド画面」「マップ画面」「メニュー画面」「戦闘画面」の4つに分けられます。世界にはさまざまなフィールドがあります。フィールドを移動して人と話したり、敵と戦って冒険を進めてください。

● フィールド画面

このゲームの中心となる画面で、町やダンジョンなどがあります。



● マップ画面

フィールドから出ると表示され、別のフィールドに移動できます。



● メニュー画面

フィールド画面で○を押すと表示され、装備を整えたり、アイテムや術法を使用できます。



● 戦闘画面

敵と戦う画面です。フィールドで敵にぶつかると表示されます。



5 仲間について

本ゲームでは、主人公を含めて最大6人のキャラクターがパーティーを組んで行動します。キャラクターは町で話しかけたり、イベントを進めることなどで仲間にできます。




● 仲間をはずす

酒場では、仲間をパーティーからはずすことができます。パーティーからはずした仲間は、どこかに旅立っています。

※ 別れた仲間は、二度と仲間にできないことがあります。

6 フィールド画面

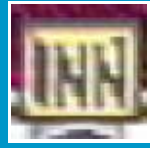
フィールド画面では、で移動してください。敵にぶつかると、戦闘画面に移ります。

● 話す、調べる

フィールドで \textcircled{A} を押すと、人に話しかけたり、その場所を調べることができます。宝箱を調べると、アイテムなどが手に入ります。



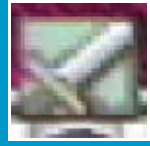
町や村には以下の施設があり、お金（金）を払って利用できます。



宿屋

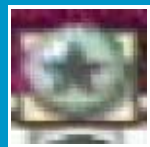
戦いで消費したHPやMPを回復できます。

※ 無料で利用できます。



武器・防具屋

武器や防具を購入できます。売っている品物の種類は、町によって異なります。



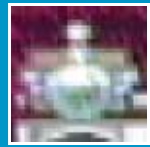
魔法屋

術法を購入して習得できます。習得できる術法の系統は、町によって異なります。



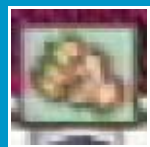
酒場

さまざまな情報入手できます。また、仲間をパーティからはずすことができます。



道具屋

回復用のアイテムなど、さまざまなアイテムを購入できます。



拳術屋

パンチやキックなどの技を購入して習得できます。また、アイテムを購入することもできます。

● お金について

お金は9999金まで持ち歩けます。お店でアイテムを売って所持金が10000金以上になった場合は、10000金を1ジュエルに交換してくれます。

※ ジュエルを持っているときに所持金がなくなるとジュエルが自動的に換金されます。

8 マップ画面

フィールドから出るとマップ画面が表示され、ほかのフィールドに移動できます。移動先は地図を手に入れたり、情報を入手することで増えていきます。



※ 地図は、まだ行ったことのない土地に船で移動しても手に入ります。

● 移動する

⊕またはⓧ/Ⓨで移動先を選び、Ⓐで決定してください。

フィールド画面で \odot を押すと、メニュー画面が表示されます。 \oplus でいずれかのコマンドか仲間を選び、 \odot で決定してください。仲間を選んだ場合は、各キャラクターのステータスの確認や装備の変更、術法の使用ができます。



1 仲間

現在のHP／最大HPが表示されます。

2 コマンド

3 現在の所持金（金）

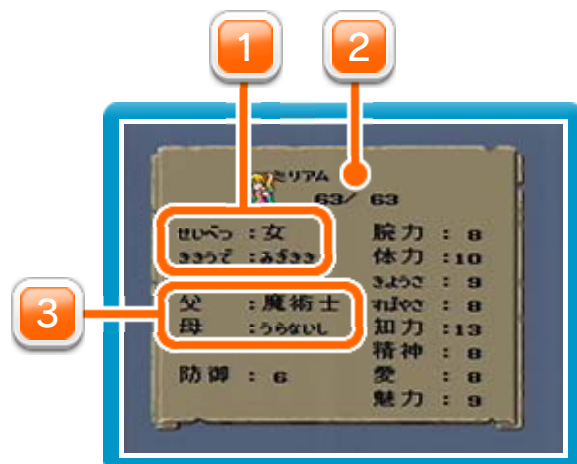
4 持っているジュエルの数

● コマンド

アイテム	持っているアイテムを確認したり、使ったりできます。アイテム名の右の数字は、所持数や使える回数を表します。
セーブ	現在の進行状況を保存（セーブ）できます。3つのファイルから、セーブするファイルを選んでください。
ならびかえ	戦闘時のフォーメーションを変更できます。タテ3列、ヨコ3列のマスの中に各キャラクターを配置してください。
スピード	メッセージの表示速度を変更できます。
おんがく	音声出力をステレオとモノラルから選べます。

10 ステータスについて

メニュー画面で仲間を選ぶと、選んだ仲間のステータスを確認できます。



1 性別と利き腕

利き腕によって武器で与えられるダメージが異なります。

2 現在のHP/最大HP

3 両親の能力（職業）

防御	物理攻撃を受けたときのダメージに影響します。
腕力	物理攻撃で与えるダメージに影響します。
体力	HPの増加量に影響します。
きようさ	物理攻撃の命中率に影響します。
すばやさ	行動順や、物理攻撃の回避率に影響します。
知力	攻撃系術法の成功率とダメージに影響します。
精神	攻撃系術法を受けたときのダメージに影響します。
愛	回復系術法の成功率と回復量に影響します。
魅力	回復系術法を受けたときの成功率と回復量に影響します。

● ステータスメニュー

キャラクターステータス表示中にⒶを押すと、以下のメニューが表示されます。

術法

覚えている術法を確認できます。系統は⊕左右で切り替えてください。なお、一部の術法を使うこともできます。

ぶき

戦闘中に使う武器やアイテムを8個まで装備
できます。装備中の武器をはずすと、その
武器の熟練度が0にもどるので注意してくだ
さい。

※ 装備中のアイテムを使うこともできます。

ぼうぐ

防具を装備します。

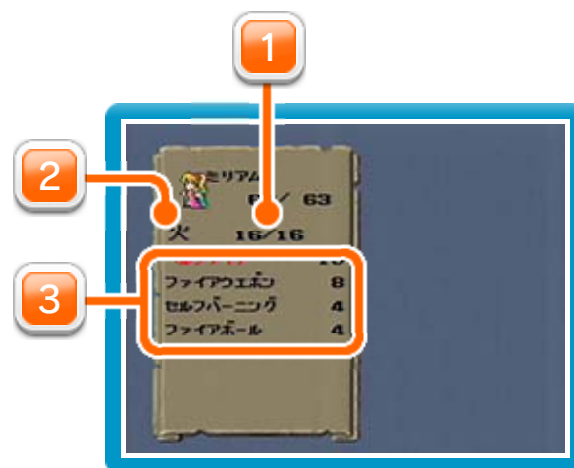
術法には10系統があり、系統によってさまざまな術があります。術法は誰でも魔法屋で購入すると習得できますが、反する系統の術法を同時に覚えることはできません。

※ 主人公と仲間のキャラクターは、闇と邪気の術法は覚えられません。



● MPについて

術法を使うには一定量のMPが必要で、MPは系統ごとに設定されています。戦闘で使った系統は、最大MPが上昇することがあります。



1 現在のMP／最大MP

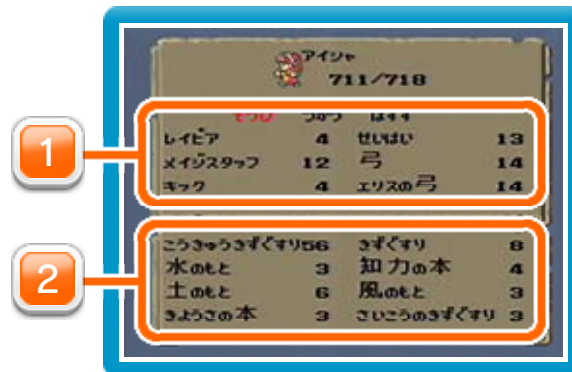
2 選択中の系統

3 術法

右の数字は、現在のMPで使える回数を表示します。

戦闘で使った武器は、熟練度がアップすることがあります。熟練度が高くなると、その武器で与えるダメージが大きくなります。

※ 装備中の武器をはずした場合は、その武器の熟練度が0にもどり、覚えた技も忘れてしまいます。



1 装備中の武器（アイテム）

右の数字は武器なら熟練度、アイテムなら使える回数を表します。

2 持っている武器（アイテム）

● 技について

武器の熟練度が一定の値に達すると、武器に対応した技を覚えます。覚えた技と使える回数は、戦闘中にのみ確認できます。

※ 使える回数はすべての技で共有しており、使った技に応じて、ほかの技の使える回数も減っていきます。



3 武器と技

覚えた技は武器名の下に表示され、その技を使える回数が右側に表示されます。

フィールドで敵にぶつくと戦闘開始です。戦闘開始時の仲間の配置は、「ならびかえ」で設定したフォーメーションと、敵とぶつかった方向によって変わります。



1 コマンド

技名や術法名の右には、使える回数が表示されます。

● 戦闘を行う

コマンドを選び、敵と戦ってください。⊕左右で武器や術法の系統を選び、⊕上下で技や術法を選んだら、Ⓐで決定しましょう。敵をすべて倒すと勝利となり、金を獲得できます。武器の熟練度やステータスがアップすることもあります。

特殊なコマンド

ぼうぎょ	防御して、受けるダメージを減らします。
にげる	選んだキャラクターのみ戦闘から逃げます。
まえへでる	敵に近づきます。
うしろへさがる	敵から離れます。

● 敵との距離について

武器や技によっては、敵に近づかないと使えないものがあります。攻撃できない場合は、「まえへでる」で敵に近づいてください。また、「うしろへさがる」で敵から離れると、敵の攻撃を受けにくくなります。

● 状態異常について

敵の特殊な攻撃を受けると、状態異常になることがあります。術法やアイテムで回復しましょう。

なお、「石」以外の状態異常は、戦闘終了後に回復します。

- ゲームオーバー

全員のHPが0になったり、一部の状態異常になって行動できなくなるとゲームオーバーとなり、タイトル画面にもどります。

14 | セーブについて

メニュー画面で「セーブ」を選ぶと、進行状況をセーブ（保存）できます。3つのファイルから、セーブするファイルを選びましょう。



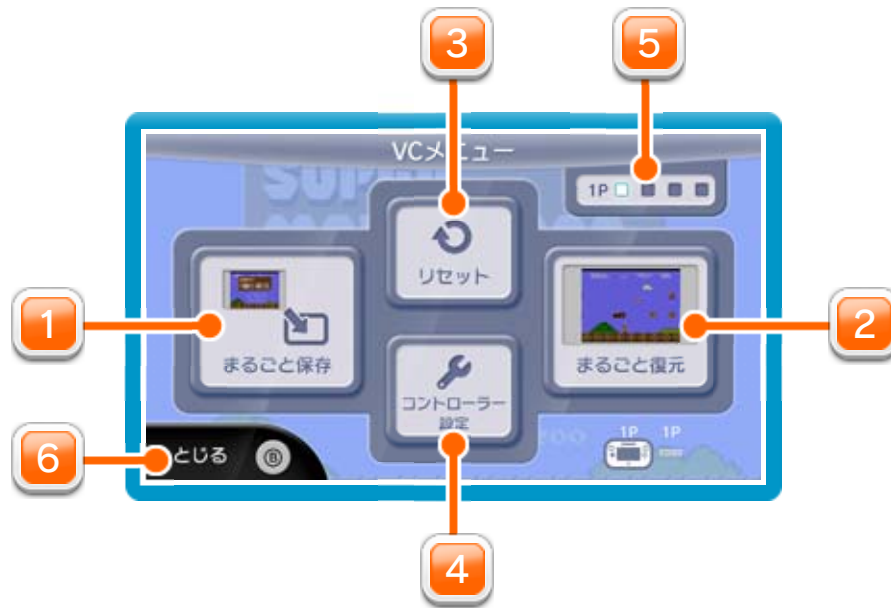
なお、すでにデータのあるファイルにセーブすると、以前のデータは消えてしまうのでご注意ください。

プレイ中にⓈを押すと、HOMEボタンメニューが表示されます。その際、ゲームは中断され、ゲームの進行状況が自動的に保存されます。

本体の電源をOFFにしたり、他のソフトを起動しても、次回ゲームを起動すると、中断されたところから再開できます。

※ 再開すると、保存されていたゲームの進行状況は消えます。

プレイ中にWii U GamePadの画面をタッチすると表示されるメニューです。VCメニューが表示されている間は、ゲームが一時中断されます。



1 まるごと保存

ゲームの進行状況をバックアップ（コピーして保存しておくこと）します。

2 まるごと復元

まるごと保存でバックアップしたデータをよみこみます。

※ データがある場合のみ表示されます。

3 リセット

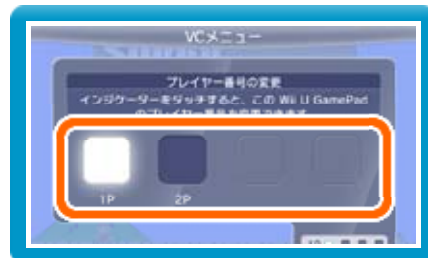
タイトル画面に戻ります。

4 コントローラー設定

コントローラーの設定やボタンの割り当ての確認、変更などができます。詳しくは「コントローラー設定」のページをご覧ください。

5 プレイヤー番号

Wii U GamePadのプレイヤー番号の変更ができます。設定したいプレイヤー番号のインジケータを選びます。



※ プレイヤー番号の変更はWii U GamePadだけの機能です。

6 とじる

VCメニューを閉じます。

Wii U GamePadの画面表示を消すには

Ⓜを押しながらVCメニューを閉じると、ゲームをプレイしながら、Wii U GamePadの画面表示を消すことができます。再度、表示したい場合は、Wii U GamePadの画面をタッチしてください。

17 まるごとバックアップ機能

プレイ中に、バックアップしたいところでVCメニューを開き、「まるごと保存」を選びます。バックアップしたデータを「まるごと復元」でよみこむと、何度でも同じところからゲームを再開することができます。

まるごとバックアップ機能は、コピーする際のゲームの進行状況とゲーム内のすべてのセーブデータを同時にバックアップします。バックアップしたデータは上書きされるまで消えません。

※ まるごとバックアップ機能でコピーできるデータは1つです。すでにデータがある場合は、上書きされるのでご注意ください。



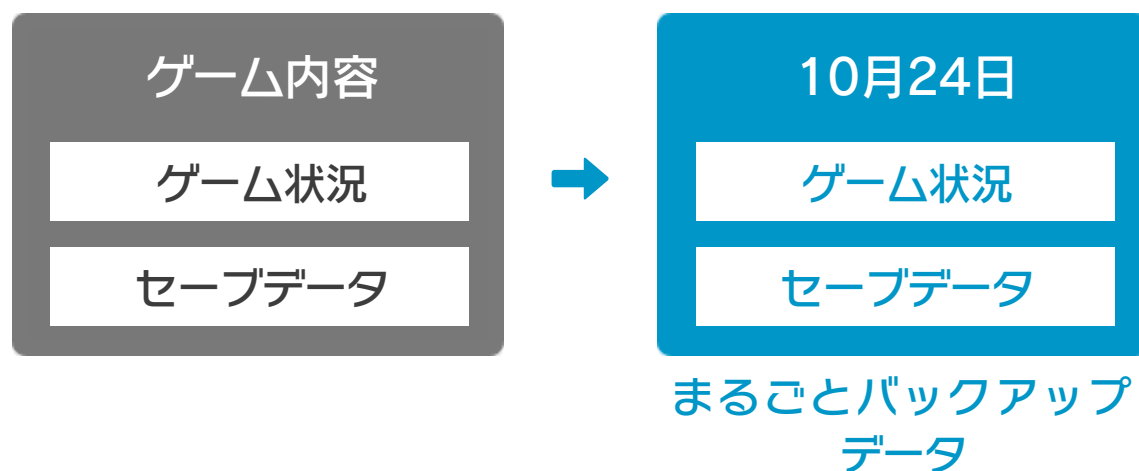
ゲーム内でセーブデータが作成できる場合の ご注意

バックアップしたデータをよみこむと、ゲーム内でセーブデータを作成していた場合、そのセーブデータが上書きされる場合があります。

(例)

- 10月24日に、まるごとバックアップ機能を使って、ゲーム状況とゲーム内のセーブデータをバックアップ(→)します。

10/24



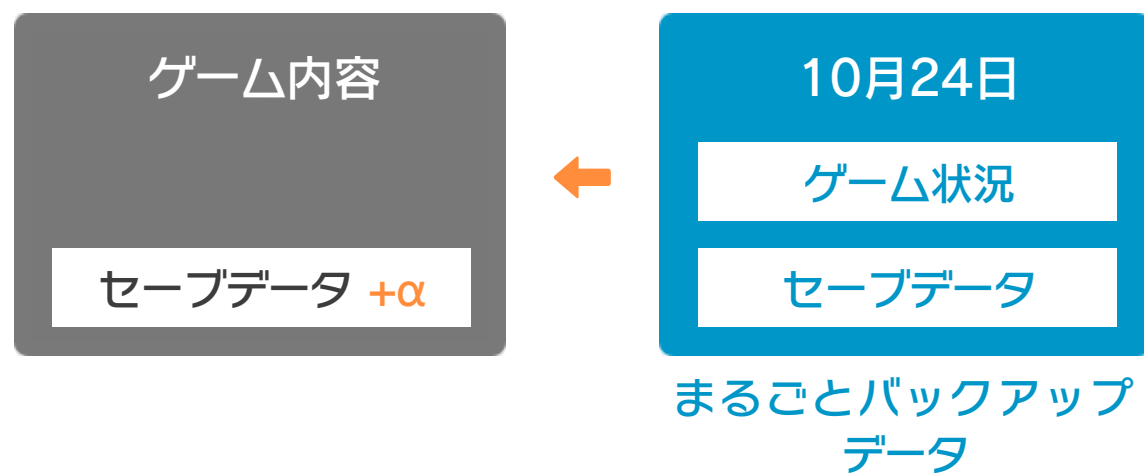
- ② 10月28日に、ゲームを進めた内容 (+α) をゲーム内のセーブデータに保存します。

10/28



- ③ この状態で、10月24日にバックアップしたデータをよみこむ (←)

10/28



- ④ バックアップしたデータがゲーム内のセーブデータを上書きして、ゲームを進めた内容 (+α) が失われ、10月24日のゲームの内容に戻ります。

10/28



コントローラー選択

接続しているコントローラーが表示されます。



ボタンの割り当て

● ボタンの割り当てを確認する

画面の左側に並んでいるボタンを選ぶと、ボタンの割り当てを確認できます。



● ボタンの割り当てを変更する

画面の左側に並んでいるボタンを選び、「変更」を選ぶと、当時のコントローラーのボタンが右側に表示されます。割り当てたいボタンを選んで変更します。「決定」を選ぶと、変更したボタンが保存されます。



※ ボタンの割り当ての設定は、ゲームごとに保存されます。

※ 画面はファミコンソフトの場合です。

19 Wiiリモコンを使用する

Wiiリモコンの②を押しながらゲームを起動すると、Wiiリモコンでも操作ができるようになります。

- ※ ゲームが起動するまで②を押し続けてください。
- ※ Wiiリモコンを接続しておく必要があります。
- ※ 一部のゲームでは、ボタン数が足りないため、ゲームの進行に影響がでる場合があります。

重要

本品は著作権により保護されています。ソフトウェアや説明書の無断複製や無断配布は法律で厳重に禁じられています。違反は罰せられますのでご注意ください。なお、この警告は著作権法上認められている私的使用を目的とする行為を制限するものではありません。

本品は日本仕様のWii U本体でのみ使用可能です。法律で認められている場合を除き、商業的使用は禁止されています。

本ソフトは、発売当時の原作のゲーム内容や動作・表現等を忠実に再現しており、原則プログラム、キャラクター、サウンド等の変更は行っておりません。

ただし、Wii U上で再現しているため、映像や音声等のゲームの表現に若干影響する場合があります。あらかじめご了承ください。

©1992 SQUARE ENIX CO., LTD. All Rights Reserved.

スーパーファミコン・Wii Uのロゴ・Wii Uは任天堂の商標です。

『ロマンシング サ・ガ』
に関するお問い合わせ先

株式会社スクウェア・エニックス

.....

Wii Uのサービス全般、および各ソフトに関するお問い合わせ先につきましては、ニンテンドーeショップの「メニュー」から「設定・その他」を選び、「お問い合わせについて」をご覧ください。

※ 攻略情報についてはお答えをしておりません。