

1 | ご使用になる前に

遊びかた

2 | 操作方法

3 | ゲームの始めかた

4 | ゲームの進めかた

5 | マップ画面

6 | コース画面

7 | ボスとの対決

8 | アイテム

VC(バーチャルコンソール)で使える機能

9 | VC中断セーブ

10 | VCメニュー

11 | まるごとバックアップ機能

12 | コントローラー設定

13 | Wiiリモコンを使用する

この製品について

14 権利表記など


困ったときは

15 お問い合わせ先

1 ご使用になる前に

このたびは「スーパーワガンランド」をお買い上げいただきまして、誠にありがとうございます。この電子説明書をよくお読みいただき、正しくお使いください。

安全に使用するために

Wii Uメニューの  (安全に使用するために) は、ご使用になる前に必ずお読みください。ここには、お客様の健康と安全のための大切な内容が書かれています。

ご使用になる方が小さなお子様の場合は、保護者の方がよく読んでご説明ください。

使用できるコントローラー

次のいずれかのコントローラーを、本体に登録して使用します。



※ WiiリモコンまたはWiiリモコンプラスで遊ぶ場合は、「Wiiリモコンを使用する」のページをご覧ください。

※ Wii U GamePadは、1台しか接続できません。

※ Wiiリモコンの代わりに、Wiiリモコンプラスも使用できます。

※ クラシックコントローラーPROの代わりに、クラシックコントローラーも使用できます。

コントローラーの登録方法

HOMEボタンメニューで「コントローラーの設定」を選べると、右の画面が表示されます。「登録」を選んだあと、画面の案内に従って操作してください。



基本の操作

移動／項目の選択	+
ジャンプ／画面送り／項目の決定	(A) / (B)
音波砲発射／キャンセル／メッセージの早送り	(X) / (Y)
ポーズ	(+)
マップの確認	(-)
HOMEボタンメニュー	(Home)

● スーパージャンプ

助走をつけてスーパージャンプ台の上でジャンプして
①か②と➕を押し続けると、遠くに飛ぶことができます。

3 | ゲームの始めかた

タイトル画面が表示されたら、**+**か
-でメニューを選び、**A****B****+**のいず
れかで決定してください。



START	最初から遊びます。難易度を「OKOSAMA(易しい)」「HITONAMI(普通)」「KAMISAMA(難しい)」から選んで始めてください。
PASSWORD	コースクリア時またはゲームオーバー時に表示されるパスワードを入力すると、続きから遊べます。
SELECT	一度ゲームオーバーになると表示され、前回進んだステージまでを選択してゲームを始められます。

4 | ゲームの進めかた

宿敵ドクターデビルにつかまった仲間たちを助けながら、デビルのいる「ほほえみの木」をめざします。マップ画面でコースを選んだら、ワギャンを操作して進み、ボスとの対決に勝って仲間を助け出しましょう。



● ミスとゲームオーバー

敵に触れたり、穴などに落ちたり、ボスとの対決に負けるとミスになり、ワギャンの残り数が1つ減ります。残り数が0のときにミスをするとゲームオーバーになるので注意しましょう。

● パスワード

コースをクリアしたり、ゲームオーバーになると、画面にパスワードが表示されます。このパスワードをメモしておき、タイ



トル画面で「PASSWORD」を選んで入力すると、続きから遊ぶことができます。⬅️左右で入力位置を決めたら⬆️上下で文字を選び、すべて入力したらⓂ️で決定してください。

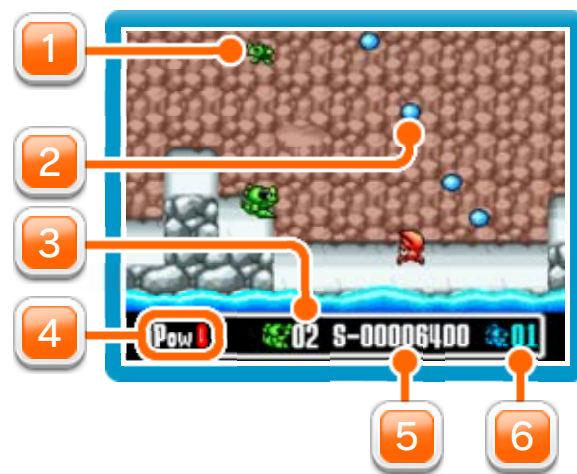
5 マップ画面

⊕で遊びたいコースを選び、(A)(B)⊕のいずれかで決定してください。⊖を押すと、まだクリアしていないコースを含めた全ルートが表示され、⊕でマップをスクロールして確認できます。



6 コース画面

ⓧかⓎを押すと音波砲を発射し、敵に当てるとしびれさせることができます。しびれた敵は触れてもミスにならず、上に乗ることもできます。ワギャナイザーを取ると音波砲が大きくなり、敵をしびれさせる時間も長くなります。さらに、ワギャナイザーを4つ取ると一定時間無敵になります。無敵の状態が終わると、音波砲の強さは元の状態に戻ります。



1 ワギャナイザー

2 スコアアップの玉

3 ワギャンの残り数

4 音波砲の強さ

5 スコア

6 助けた仲間の数

※ スコアが20000点、50000点、以後50000点ごとにワギャンの残り数が1つ増えます。

ボスとは、「モザイク当て」「しりとり」「神経衰弱」「数字さがし」のいずれかで対決します。

操作は \oplus でパネル(モザイク当てのときは答え)の選択、 \textcircled{A} で決定です。

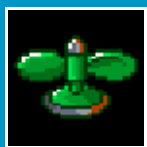
モザイク当て	モザイクでぼやけた絵を見て、キャラクターの名前や、何をしている場面なのかを当てるゲームです。時間がたつともらえる点数が減っていくので、できるだけ早く答えましょう。ときには、はじめに解答が出ない場合もあります。
しりとり	パネルに描かれた絵を使ったしりとりで、同じ絵でもいろいろな読みかたがあります。残りタイムが0になると負けですが、お手つきをするとタイムがたくさん減るので気をつけましょう。
神経衰弱	パネルを2枚めくり、絵がそろうとポイントになります。また、ポイントを取れば、続けてパネルをめくれます。ポイントがクリアーポイントに達すると勝ちになります。
数字さがし	1～40の数字がでたらめに並んでいます。画面の下に出た数字を、相手より早く見つけて取るとポイントになり、クリアーポイントに達すると勝ちです。

ゲームを進めていくと、ドクターデビルとの対決前に、ワギャンのお兄さんがアイテムをくれます。ただし、3つのうち1つしかもらえないので、それぞれの効果をよく考えて選びましょう。



スーパーワギャナイザー

強力な音波砲を発射して、ほとんどの敵を吹き飛ばします。ⓧかⓎで発射し、押し続けると連射になります。



ワギャコプター

ⒶかⒷを押すと、押している間はワギャンが空に舞い上がり、放すと下降します。Ⓚと組み合わせて使い、敵をかわしながら先へと進みましょう。

※ 音波砲は使えなくなります。



おまもり

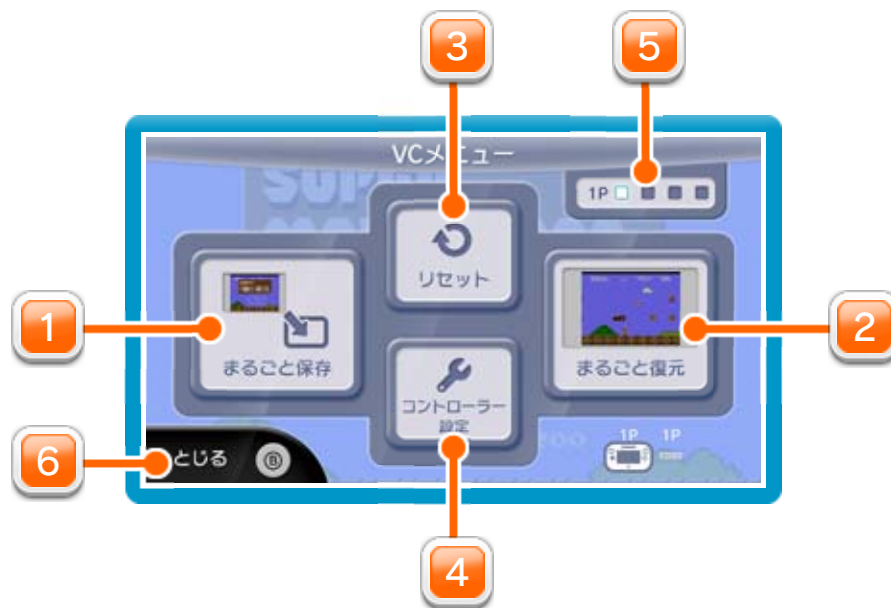
ドクターデビルは負けすぎらいで、ワギャンとの対決では4回勝負を挑んでできます。しかしこの「おまもり」を持っていれば、勝負のうちどれか1つをパスできます(3回勝負になります)。

プレイ中にⓈを押すと、HOMEボタンメニューが表示されます。その際、ゲームは中断され、ゲームの進行状況が自動的に保存されます。

本体の電源をOFFにしたり、他のソフトを起動しても、次回ゲームを起動すると、中断されたところから再開できます。

※ 再開すると、保存されていたゲームの進行状況は消えます。

プレイ中にWii U GamePadの画面をタッチすると表示されるメニューです。VCメニューが表示されている間は、ゲームが一時中断されます。



1 まるごと保存

ゲームの進行状況をバックアップ（コピーして保存しておくこと）します。

2 まるごと復元

まるごと保存でバックアップしたデータをよみこみます。

※ データがある場合のみ表示されます。

3 リセット

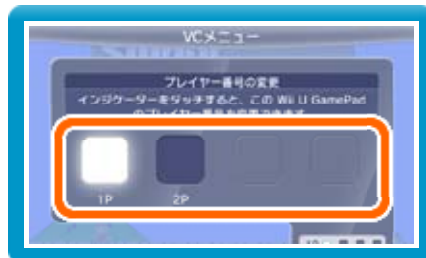
タイトル画面に戻ります。

4 コントローラー設定

コントローラーの設定やボタンの割り当ての確認、変更などができます。詳しくは「コントローラー設定」のページをご覧ください。

5 プレイヤー番号

Wii U GamePadのプレイヤー番号の変更ができます。設定したいプレイヤー番号のインジケータを選びます。



※ プレイヤー番号の変更はWii U GamePadだけの機能です。

6 とじる

VCメニューを閉じます。

Wii U GamePadの画面表示を消すには

Ⓢを押しながらVCメニューを閉じると、ゲームをプレイしながら、Wii U GamePadの画面表示を消すことができます。再度、表示したい場合は、Wii U GamePadの画面をタッチしてください。

11 まるごとバックアップ機能

プレイ中に、バックアップしたいところでVCメニューを開き、「まるごと保存」を選びます。バックアップしたデータを「まるごと復元」でよみこむと、何度でも同じところからゲームを再開することができます。

まるごとバックアップ機能は、コピーする際のゲームの進行状況とゲーム内のすべてのセーブデータを同時にバックアップします。バックアップしたデータは上書きされるまで消えません。

※ まるごとバックアップ機能でコピーできるデータは1つです。すでにデータがある場合は、上書きされるのでご注意ください。



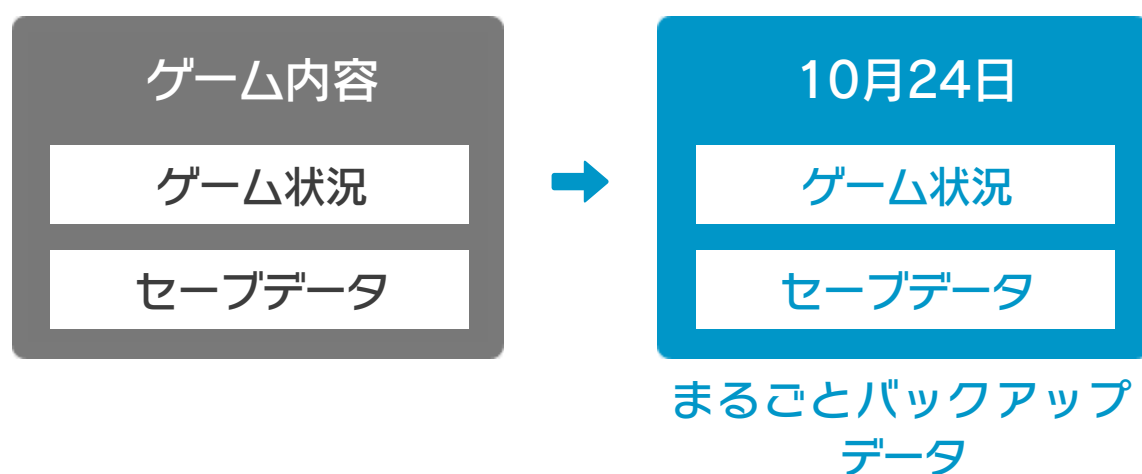
ゲーム内でセーブデータが作成できる場合の ご注意

バックアップしたデータをよみこむと、ゲーム内でセーブデータを作成していた場合、そのセーブデータが上書きされる場合があります。

(例)

- 10月24日に、まるごとバックアップ機能を使って、ゲーム状況とゲーム内のセーブデータをバックアップ(→)します。

10/24



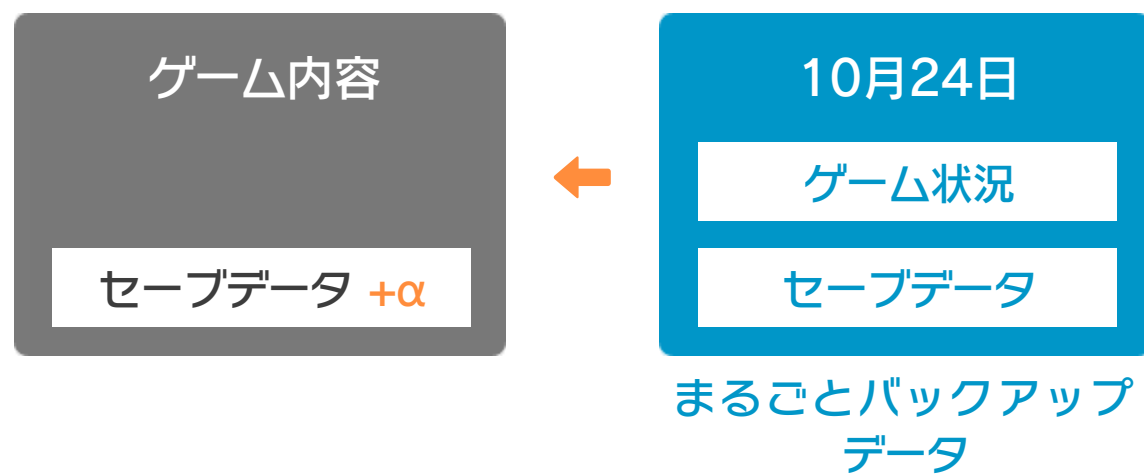
- ② 10月28日に、ゲームを進めた内容 (+α) をゲーム内のセーブデータに保存します。

10/28



- ③ この状態で、10月24日にバックアップしたデータをよみこむ (←)

10/28



- ④ バックアップしたデータがゲーム内のセーブデータを上書きして、ゲームを進めた内容 (+α) が失われ、10月24日のゲームの内容に戻ります。

10/28



コントローラー選択

接続しているコントローラーが表示されます。



ボタンの割り当て

● ボタンの割り当てを確認する

画面の左側に並んでいるボタンを選ぶと、ボタンの割り当てを確認できます。



● ボタンの割り当てを変更する

画面の左側に並んでいるボタンを選び、「変更」を選ぶと、当時のコントローラーのボタンが右側に表示されます。割り当てたいボタンを選んで変更します。「決定」を選ぶと、変更したボタンが保存されます。



※ ボタンの割り当ての設定は、ゲームごとに保存されます。

※ 画面はファミコンソフトの場合です。

13 Wiiリモコンを使用する

Wiiリモコンの②を押しながらゲームを起動すると、Wiiリモコンでも操作ができるようになります。

- ※ ゲームが起動するまで②を押し続けてください。
- ※ Wiiリモコンを接続しておく必要があります。
- ※ 一部のゲームでは、ボタン数が足りないため、ゲームの進行に影響がでる場合があります。

重要

本品は著作権により保護されています。ソフトウェアや説明書の無断複製や無断配布は法律で厳重に禁じられています。違反は罰せられますのでご注意ください。なお、この警告は著作権法上認められている私的使用を目的とする行為を制限するものではありません。

本品は日本仕様のWii U本体でのみ使用可能です。法律で認められている場合を除き、商業的使用は禁止されています。

本ソフトは、発売当時の原作のゲーム内容や動作・表現等を忠実に再現しており、原則プログラム、キャラクター、サウンド等の変更は行っておりません。

ただし、Wii U上で再現しているため、映像や音声等のゲームの表現に若干影響する場合があります。あらかじめご了承ください。

©1987 1991 NAMCO BANDAI Games Inc. 『ワガンランド』はバンダイナムコゲームスの登録商標です。

スーパーファミコン・Wii Uのロゴ・Wii Uは任天堂の商標です。

『スーパーワガンランド』
に関するお問い合わせ先

株式会社バンダイナムコゲームス

.....
Wii Uのサービス全般、および各ソフトに関する
お問い合わせ先につきましては、ニンテンドーe
ショップの「メニュー」から「設定・その他」を
選び、「お問い合わせについて」をご覧ください。

※ 攻略情報についてはお答えをしておりません。