

1 | ご使用になる前に

## 遊びかた

2 | 操作方法

3 | ゲームの始めかた

4 | ゲームの進めかた

5 | 画面の見かた

6 | 地形とアイテム

7 | ゲームオーバー

8 | エッガーショット

9 | パワーの使いかた

10 | キャラクター

## VC（バーチャルコンソール）で使える機能

11 | VC中断セーブ

12 | VCメニュー

13 | まるごとバックアップ機能

14 | コントローラー設定

## この製品について

15 | 権利表記など


## 困ったときは

16 | お問い合わせ先

## 1 ご使用になる前に

このたびは「アドベンチャーズ オブ ロロ」をお買い上げいただきまして、誠にありがとうございます。この電子説明書をよくお読みいただき、正しくお使いください。

### 安全に使用するために

Wii Uメニューの  (安全に使用するために) は、ご使用になる前に必ずお読みください。ここには、お客様の健康と安全のための大切な内容が書かれています。

ご使用になる方が小さなお子様の場合は、保護者の方がよく読んでご説明ください。

## 使用できるコントローラー

次のいずれかのコントローラーを、本体に登録して使用します。



※ Wii U GamePadは、1台しか接続できません。

※ Wiiリモコンの代わりに、Wiiリモコンプラスも使用できます。

※ クラシックコントローラPROの代わりに、クラシックコントローラも使用できます。

### コントローラーの登録方法

HOMEボタンメニューで「コントローラーの設定」を選ぶと、右の画面が表示されます。「登録」を選んだあと、画面の案内に従って操作してください。



## 基本の操作

移動	+
エッガーショットを撃つ/ パワーを使う	A
パワーを使う	B
決定	+
ギブアップ	-
HOMEボタンメニュー	🏠

### 3 | ゲームの始めかた

⊕でSTARTを選んで⊕を押すとゲームがスタートします。

パスワードがある場合は  
PASSWORDを選んで⊕を押してく

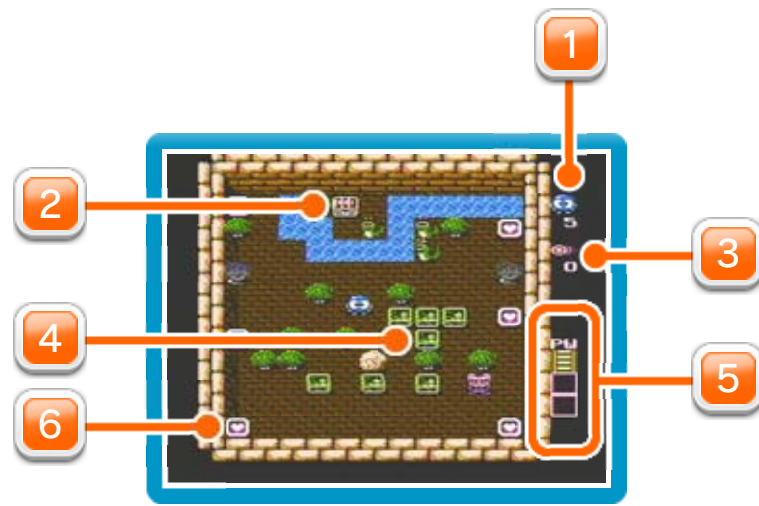
ださい。入力画面でパスワードを入力すると該当するラウンドからゲームを再開します。



## 4 ゲームの進めかた

ラウンド上にある全てのハートフレーマーを取ると宝箱が開き、中の宝石を取るとクリアとなります。開いた出口から次のラウンドに進みます。





1 残り数

2 宝箱

3 エッガーショットの数

4 エメラルドフレーマー

5 パワー

6 ハートフレーマー

	<p><b>エメラルドフレーマー</b></p> <p>押して動かします。敵の攻撃をさえぎります。</p>
	<p><b>ハートフレーマー</b></p> <p>全部取ると宝箱が開きます。攻撃をさえぎります。</p>
	<p><b>宝箱</b></p> <p>全てのハートフレーマーを取ると開きます。</p>
	<p><b>岩</b></p> <p>エッガーショットと敵の攻撃をさえぎります。</p>
	<p><b>木</b></p> <p>エッガーショットをさえぎります。</p>
	<p><b>花畑</b></p> <p>敵は入ることができません。</p>
	<p><b>砂漠</b></p> <p>砂漠に入るとロコの歩くスピードが遅くなります。</p>
	<p><b>一方通行</b></p> <p>矢印の逆方向からは通ることができません。</p>
	<p><b>水</b></p> <p>玉子に乗ったり橋をかけたりして渡れます。</p>
	<p><b>溶岩</b></p> <p>橋をかけられますが、一定時間で焼け落ちます。</p>
	<p><b>橋(パワー)</b></p> <p>水や溶岩に向かって⑧で橋をかけます。</p>
	<p><b>一方通行(パワー)</b></p> <p>矢印に向かって⑧で向きを変えます。</p>
	<p><b>ハンマー(パワー)</b></p> <p>岩に向かって⑧で岩を砕きます。</p>



## 7 | ゲームオーバー

敵に攻撃されたり、水や溶岩に落ちたりするとミスとなり、□□の残り数が減ります。また、ゲーム中に⊖を押してギブアップした場合も□□の残り数が減ります。残り数がなくなるとゲームオーバーとなります。



ゲームオーバー画面で⊕を押すとタイトル画面が表示され、CONTINUEを選択して⊕を押すとゲームを再開します。ゲームオーバー画面に表示されるパスワードをメモしておくと、ゲーム終了後もゲームオーバーとなったラウンドから再開できます。

## 8 エッガーショット

ハートフレーマーを取ると、エッガーショットが使えるようになります。エッガーショットで敵を撃つと玉子になります。玉子は押



して動かすことができますが、一定時間が過ぎると敵に戻ります。エッガーショットで玉子を撃つとラウンドの外に飛び出し、一定時間が過ぎると元の場所に敵が復活します。敵がいた場所にエメラルドフレーマー等を置くと、別の場所に敵が復活する場合があります。玉子は水に落とすとその上を渡れたり、玉子が流れる場合は上に乗ったまま移動できたりします。

## 9 パワーの使いかた

ラウンドによっては、PWの部分にパワーのマークが表示されている場合があります。パワーを使うためには、いくつかのハートフレイマーを取る必要がありますが、その数はラウンドによって異なります。



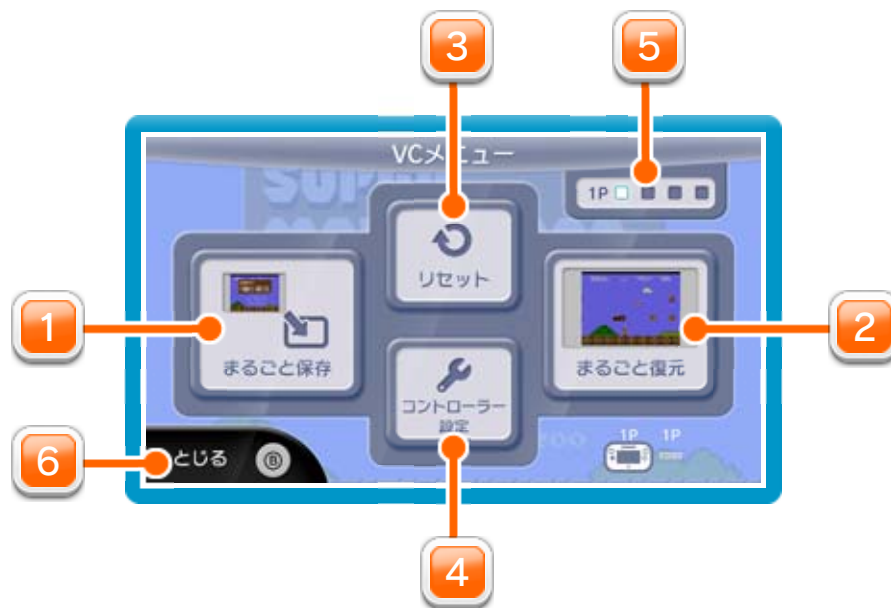
	<b>ロコ</b> このゲームの主人公です。
	<b>ララ</b> エッガー大王に連れ去られたヒロインです。
	<b>エッガー大王</b> 世界征服をたくらむ大魔王です。
	<b>スネーキー</b> 敵ですが無害な存在です。移動もしません。
	<b>リーパー</b> ロコに触れると眠ります。
	<b>ゴル</b> ハートフレーマーを全部取ると目覚め、ロコが横切ると火を吐きます。
	<b>ロッキー</b> ロコが前後に来るとダッシュして迫ります。
	<b>アルマ</b> ロコが横に来ると転がって追いかけます。
	<b>スカル</b> ハートフレーマーを全部取ると目覚め、ロコを追いかけます。
	<b>メドーサ</b> ロコが前後左右にくると呪いの視線を放って攻撃します。
	<b>ドンメドーサ</b> 移動しながらメドーサと同じように呪いの視線を放ちます。

プレイ中にⓈを押すと、HOMEボタンメニューが表示されます。その際、ゲームは中断され、ゲームの進行状況が自動的に保存されます。

本体の電源をOFFにしたり、他のソフトを起動しても、次回ゲームを起動すると、中断されたところから再開できます。

※ 再開すると、保存されていたゲームの進行状況は消えます。

プレイ中にWii U GamePadの画面をタッチすると表示されるメニューです。VCメニューが表示されている間は、ゲームが一時中断されます。



### 1 まるごと保存

ゲームの進行状況をバックアップ（コピーして保存しておくこと）します。

### 2 まるごと復元

まるごと保存でバックアップしたデータをよみこみます。

※ データがある場合のみ表示されます。

### 3 リセット

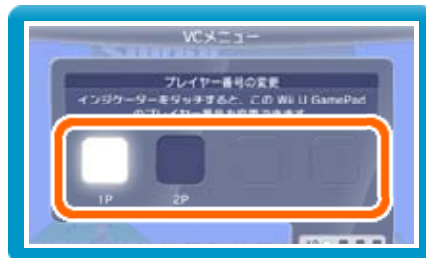
タイトル画面に戻ります。

### 4 コントローラー設定

コントローラーの設定やボタンの割り当ての確認、変更などができます。詳しくは「コントローラー設定」のページをご覧ください。

### 5 プレイヤー番号

Wii U GamePadのプレイヤー番号の変更ができます。設定したいプレイヤー番号のインジケータを選びます。



※ プレイヤー番号の変更はWii U GamePadだけの機能です。

## 6 とじる

VCメニューを閉じます。

### Wii U GamePadの画面表示を消すには

Ⓜを押しながらVCメニューを閉じると、ゲームをプレイしながら、Wii U GamePadの画面表示を消すことができます。再度、表示したい場合は、Wii U GamePadの画面をタッチしてください。

## 13 まるごとバックアップ機能

プレイ中に、バックアップしたいところでVCメニューを開き、「まるごと保存」を選びます。バックアップしたデータを「まるごと復元」でよみこむと、何度でも同じところからゲームを再開することができます。

まるごとバックアップ機能は、コピーする際のゲームの進行状況とゲーム内のすべてのセーブデータを同時にバックアップします。バックアップしたデータは上書きされるまで消えません。

※ まるごとバックアップ機能でコピーできるデータは1つです。すでにデータがある場合は、上書きされるのでご注意ください。



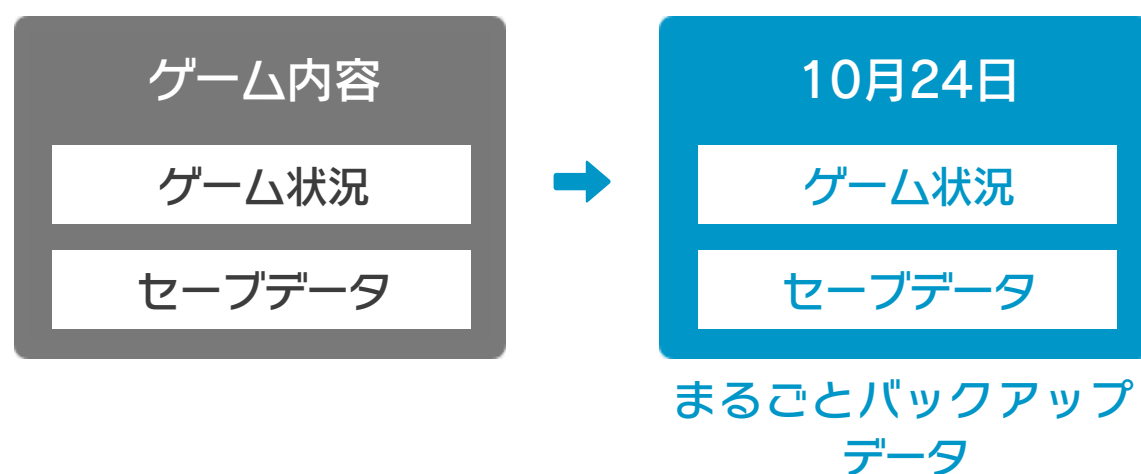
### ゲーム内でセーブデータが作成できる場合の ご注意

バックアップしたデータをよみこむと、ゲーム内でセーブデータを作成していた場合、そのセーブデータが上書きされる場合があります。

(例)

- 10月24日に、まるごとバックアップ機能を使って、ゲーム状況とゲーム内のセーブデータをバックアップ(→)します。

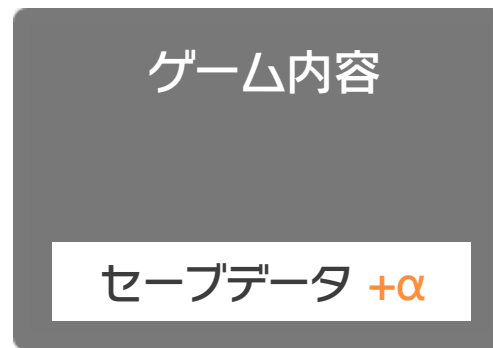
10/24





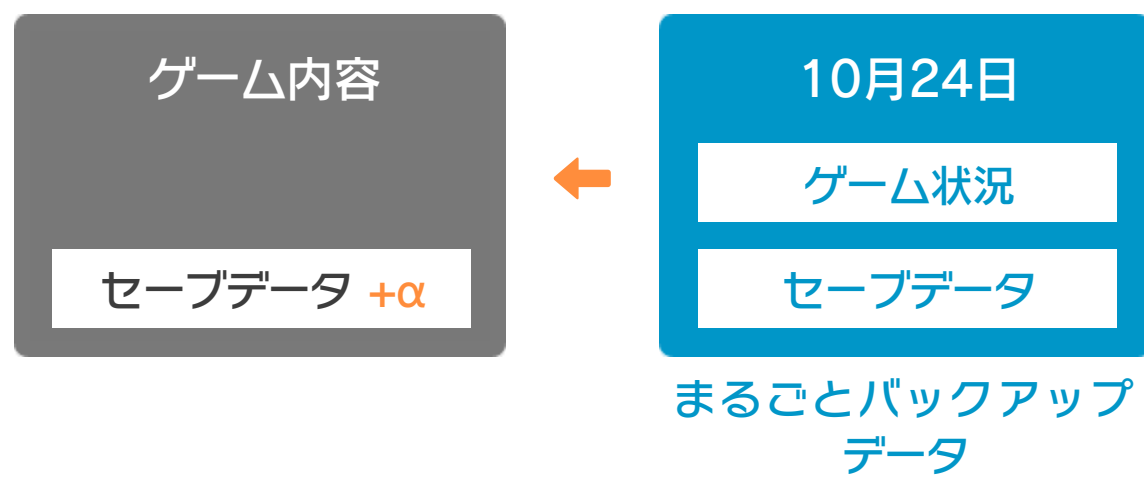
- ② 10月28日に、ゲームを進めた内容 (+α) をゲーム内のセーブデータに保存します。

10/28



- ③ この状態で、10月24日にバックアップしたデータをよみこむ (←)

10/28



- ④ バックアップしたデータがゲーム内のセーブデータを上書きして、ゲームを進めた内容 (+α) が失われ、10月24日のゲームの内容に戻ります。

10/28



## コントローラー選択

接続しているコントローラーが表示されます。



## ボタンの割り当て

### ● ボタンの割り当てを確認する

画面の左側に並んでいるボタンを選ぶと、ボタンの割り当てを確認できます。



### ● ボタンの割り当てを変更する

画面の左側に並んでいるボタンを選び、「変更」を選ぶと、当時のコントローラーのボタンが右側に表示されます。割り当てたいボタンを選んで変更します。「決定」を選ぶと、変更したボタンが保存されます。



※ ボタンの割り当ての設定は、ゲームごとに保存されます。

※ 画面はファミコンソフトの場合です。

### 重要

本品は著作権により保護されています。ソフトウェアや説明書の無断複製や無断配布は法律で厳重に禁じられています。違反は罰せられますのでご注意ください。なお、この警告は著作権法上認められている私的使用を目的とする行為を制限するものではありません。

本品は日本仕様のWii U本体でのみ使用可能です。法律で認められている場合を除き、商業的使用は禁止されています。

本ソフトは、発売当時の原作のゲーム内容や動作・表現等を忠実に再現しており、原則プログラム、キャラクター、サウンド等の変更は行っておりません。

ただし、Wii U上で再現しているため、映像や音声等のゲームの表現に若干影響する場合があります。あらかじめご了承ください。

©1987-2014 HAL Laboratory, Inc.

ファミコン・ファミリーコンピュータ・Wii Uのロゴ・Wii Uは任天堂の商標です。

『アドベンチャーズ オブ ロロ』  
に関するお問い合わせ先

株式会社ハル研究所

.....  
Wii Uのサービス全般、および各ソフトに関する  
お問い合わせ先につきましては、ニンテンドーe  
ショップの「メニュー」から「設定・その他」を  
選び、「お問い合わせについて」をご覧ください。

※ 攻略情報についてはお答えをしておりません。