

1 | ご使用になる前に

## 遊びかた

2 | 操作方法

3 | キャラクター紹介

4 | ゲームの始めかた

5 | ゲームの進めかた

6 | 画面の見かた

7 | アイテム

## VC（バーチャルコンソール）で使える機能

8 | VC中断セーブ

9 | VCメニュー

10 | まるごとバックアップ機能

11 | コントローラー設定

## この製品について

12 | 権利表記など

13 お問い合わせ先

## 1 ご使用になる前に

この電子説明書をよくお読みいただき、正しくお使いください。

### 安全に使用するために

Wii Uメニューの  (安全に使用するために) は、ご使用になる前に必ずお読みください。ここでは、お客様の健康と安全のための大切な内容が書かれています。

ご使用になる方が小さなお子様の場合は、保護者の方がよく読んでご説明ください。

## 使用できるコントローラー

本体に登録した、次のいずれかのコントローラーを使用します。



※ Wii U GamePadは、1台しか登録できません。

※ Wiiリモコンの代わりに、Wiiリモコンプラスも使用できます。

※ クラシックコントローラーPROの代わりに、クラシックコントローラーも使用できます。

### コントローラーの登録方法

HOMEボタンメニューで「コントローラーの設定」を選べると、右の画面が表示されます。「登録」を選んだあと、画面の案内に従って操作してください。



## 基本の操作

移動／項目の選択	+
ジャンプ／決定	(A) / (X)
攻撃／決定	(B) / (Y)
ゲームスタート／ポーズ	(+)
HOMEボタンメニュー	(🏠)

※ (A)と(X)、(B)と(Y)は同じ操作ができます。

※ 会話中に(A)(B)(X)(Y)のいずれかを長押しすると早送り、(+を押すとスキップできます。

## アクション

キャラクターによって、使用できるアクションが異なります。

連続攻撃	Ⓑ連打
アイテムを拾う	(アイテムの上で) Ⓑ
武器アイテムを使う	(武器アイテムを持った状態で) Ⓑ
投げ (コーディー、ガイ)	(連続攻撃3発目のあと) Ⓚ上+Ⓑ
バックドロップ (ハガー)	(連続攻撃3発目のあと) Ⓚ上+Ⓑ
バックジャンプ	(ジャンプ中、キャラクターの向きと逆方向に) Ⓚ左右
ジャンプキック	(ジャンプ中) Ⓑ
ジャンピングニーパット (コーディー、ガイ)	(ジャンプ中) Ⓚ下+Ⓑ
必殺技	Ⓐ+Ⓑ

※ ハガーは必殺技を出すときにⓀ左右を押すと、必殺技中に移動できます。

### ● つかみ技

敵にぶつかると相手をつかみ、以下の技が使用できます。

ひざ蹴り (コーディー、ガイ)	Ⓑ
頭突き (ハガー)	Ⓑ
投げ (コーディー、ガイ)	Ⓚ+Ⓑ
バックドロップ (ハガー)	Ⓚ+Ⓑ

## ● 特殊技

ガイはレベル1から、コーディーとハガーはレベル4になると使用できます。

トルネードスウィープ (コーディー)	(キャラクターの向きと同方向に) Ⓡ左右+Ⓚ
ソニックキック (ガイ)	(バックジャンプ中) Ⓡ上+着地時にⓀ
スクランブル・ハガープレス (ハガー)	(キャラクターの向きと同方向に) Ⓡ左右+Ⓚ

※「スクランブル・ハガープレス」を敵に当てると、相手をつかみます。そのまま連続攻撃もできます。

※「スクランブル・ハガープレス」は、武器アイテムを持っていると使えません。

### ● コーディー

主人公。生まれながらのケンカの天才で、ナイフを扱わせたら右に出るものがない。マーシャルアーツを技の中に取り入



れてはいるが、現在はほとんど自己流のケンカスタイルで闘い、スピード、パワーの両方に最もバランスが取れている。3人のプレイヤーの中では初めてゲームをする人におすすめ。これと言った得意な技はないが、経験を積み重ねることによって技を体得していく。

### ● ガイ

武神流忍法39代目伝承者。現代に生きる忍者の末裔。素早い動きと多彩な技で攻撃する。アメリカには武者修行をするた



めにやって来た。義と人情に厚く、正義と友情のためならどんな不利な状況でも飛び込んでいく。身のこなしとレベルの上がり具合の早さは3人の中で最も優れているが、技の威力は低いので、耐久力のある敵には苦しい闘いを強いられそう。得意技はバック転して高速で蹴りを打ち出すソニックキック。

### ● ハガー

メトロシティの熱血市長。現役は退いたものの豪快な破壊力を誇るプロレス技は今も健在で「まだ若者には負けん。」と



今でも鍛錬を怠らない。パワーは3人中最高で、威力はあるが、スピードが最も鈍く、また、レベルアップも最も遅い。得意技はフライング・パイルドライバー。

## 4 | ゲームの始めかた

タイトル画面で⊕を押すと、プレイヤーセレクト画面に進みます。

### ● プレイヤーセレクト画面

使うキャラクターを3人の中から選んで、⊕ⒶⒷⓧⒶⓎのいずれかを押すとゲームが始まります。



※ ハガーはレベル3の状態です。




## 5 | ゲームの進めかた

パンチやキックで敵を倒しながら進みます。ボスを倒すとラウンドクリアとなり、次のラウンドに進みます。



### ● レベルアップ

敵を倒すと経験値を獲得し、一定値を超えるとレベルアップできます。ライフゲージ  の上限が増え、すべての技の威力が上がります。

※ 獲得できる経験値は、倒しかたによって変わります。

## ミスについて

敵の攻撃でプレイヤーのライフゲージがなくなったり、穴に落ちたりするとミスになり、残り数が1減ります。残り数が0のときにミスすると、コンティニュー画面になります。

### ● コンティニュー

「YES」を選んで⊕を押すと、キャラクターを選んでラウンドの最初からやり直せます。このとき、クレジットが1減ります。「NO」を選んだときはタイトル画面に戻ります。



クレジット

※ コンティニューすると、ラウンド開始時のレベルに戻り、経験値は0の状態からスタートします。

※ キャラクターを変更しても、レベルは引き継がれます。

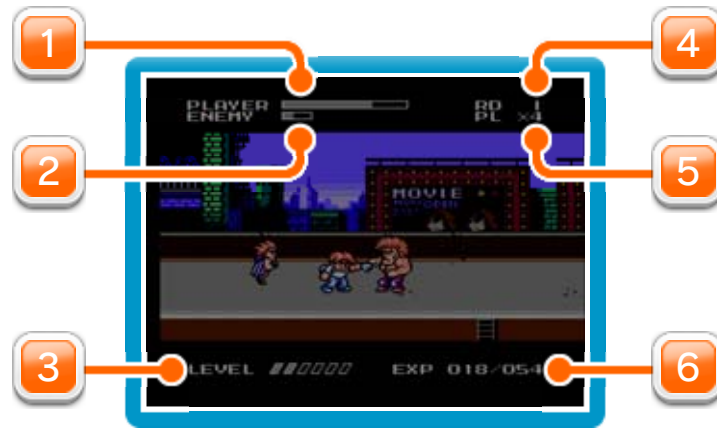
### ● ゲームオーバー

プレイヤーの残り数とクレジットがともに0のときにミスすると、ゲームオーバーになります。

### ボーナスステージ

特定のラウンドをクリアすると始まります。転がってくるドラム缶を破壊した数に応じて、アイテム

 がもらえます。



### 1 プレイヤーのライフゲージ

敵の攻撃を受けたり、必殺技を敵に当てたりすると減ります。

### 2 敵のライフゲージ

攻撃したり、つかんでいる敵の残り体力を表します。

### 3 プレイヤーの現在のレベル

### 4 現在のラウンド

### 5 プレイヤーの残り数

### 6 獲得した経験値／レベルアップに必要な経験値

アイテムは道に落ちていたり、ドラム缶の中に隠されていたりします。

### 武器アイテム

キャラクターによって、出現する武器アイテムが異なります。



#### ナイフ（コーディー）

敵が近くにいるときは切りつけ、遠くにいるときは投げます。投げるとなくなります。



#### 手裏剣（ガイ）

スピードは3人の武器の中で一番ですが、8発投げるとなくなります。



#### ハンマー（ハガー）

目の前にハンマーを振り下ろします。

### その他のアイテム



#### ハート

プレイヤーの残り数が1増えます。



#### モビちゃん

プレイヤーの残り数が2増えます。



#### 食べ物

ライフゲージを回復できます。回復量は、食べ物の種類（全4種類）によって異なります。  
※ ライフゲージが満タンのときは、経験値を獲得できません。



#### ドル袋

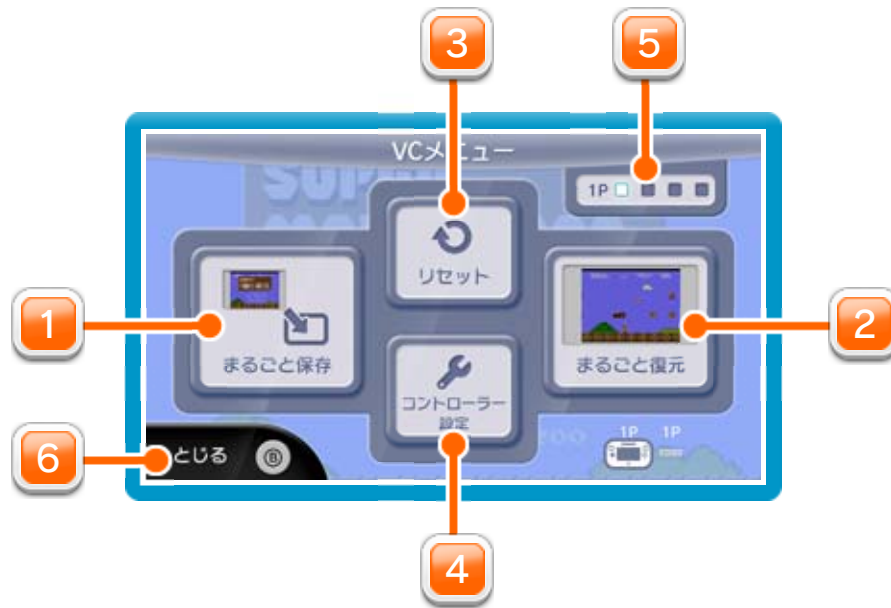
クレジットが1増えます。

プレイ中にⓈを押すと、HOMEボタンメニューが表示されます。その際、ゲームは中断され、ゲームの進行状況が自動的に保存されます。

本体の電源をOFFにしたり、他のソフトを起動しても、次回ゲームを起動すると、中断されたところから再開できます。

※ 再開すると、保存されていたゲームの進行状況は消えます。

プレイ中にWii U GamePadの画面をタッチすると表示されるメニューです。VCメニューが表示されている間は、ゲームが一時中断されます。



### 1 まるごと保存

ゲームの進行状況をバックアップ（コピーして保存しておくこと）します。

### 2 まるごと復元

まるごと保存でバックアップしたデータをよみこみます。

※ データがある場合のみ表示されます。

### 3 リセット

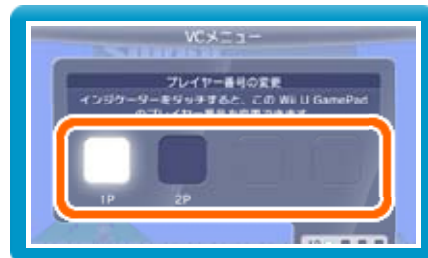
タイトル画面に戻ります。

### 4 コントローラー設定

コントローラーの設定やボタンの割り当ての確認、変更などができます。詳しくは「コントローラー設定」のページをご覧ください。

### 5 プレイヤー番号

Wii U GamePadのプレイヤー番号の変更ができます。設定したいプレイヤー番号のインジケータを選びます。



※ プレイヤー番号の変更はWii U GamePadだけの機能です。

## 6 とじる

VCメニューを閉じます。

### Wii U GamePadの画面表示を消すには

Ⓜを押しながらVCメニューを閉じると、ゲームをプレイしながら、Wii U GamePadの画面表示を消すことができます。再度、表示したい場合は、Wii U GamePadの画面をタッチしてください。

## 10 まるごとバックアップ機能

プレイ中に、バックアップしたいところでVCメニューを開き、「まるごと保存」を選びます。バックアップしたデータを「まるごと復元」でよみこむと、何度でも同じところからゲームを再開することができます。

まるごとバックアップ機能は、コピーする際のゲームの進行状況とゲーム内のすべてのセーブデータを同時にバックアップします。バックアップしたデータは上書きされるまで消えません。

※ まるごとバックアップ機能でコピーできるデータは1つです。すでにデータがある場合は、上書きされるのでご注意ください。



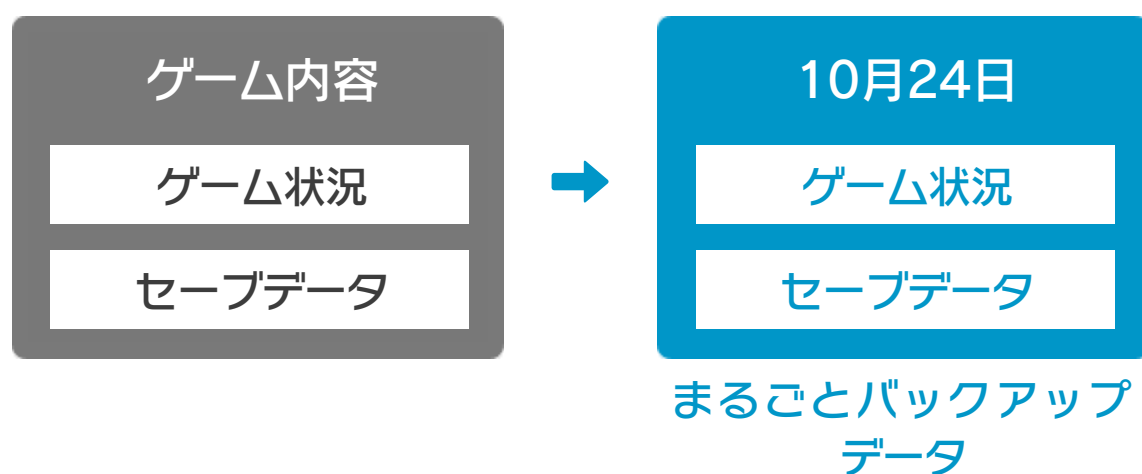
### ゲーム内でセーブデータが作成できる場合の ご注意

バックアップしたデータをよみこむと、ゲーム内でセーブデータを作成していた場合、そのセーブデータが上書きされる場合があります。

(例)

- 10月24日に、まるごとバックアップ機能を使って、ゲーム状況とゲーム内のセーブデータをバックアップ(→)します。

10/24





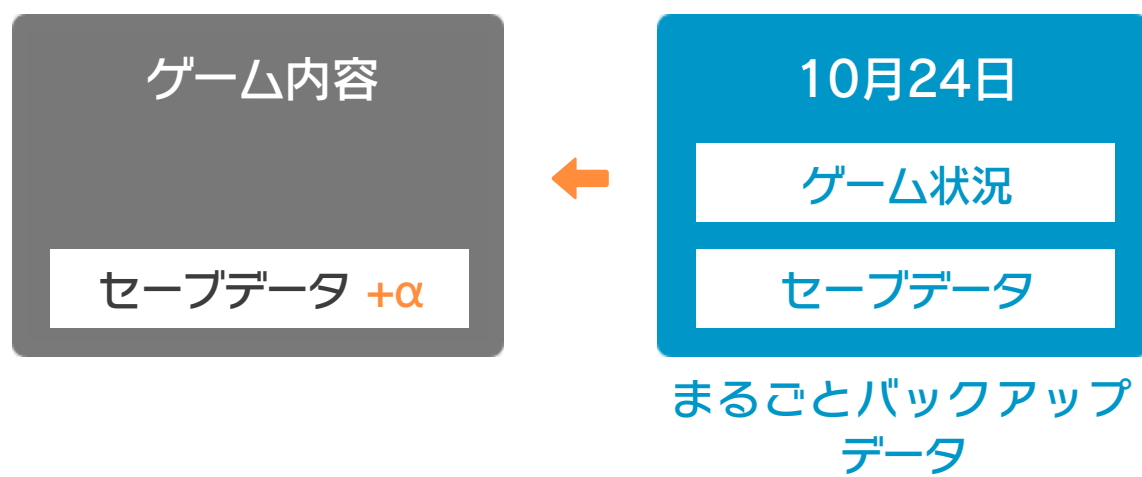
- ② 10月28日に、ゲームを進めた内容 (+α) をゲーム内のセーブデータに保存します。

10/28



- ③ この状態で、10月24日にバックアップしたデータをよみこむ (←)

10/28



- ④ バックアップしたデータがゲーム内のセーブデータを上書きして、ゲームを進めた内容 (+α) が失われ、10月24日のゲームの内容に戻ります。

10/28



## コントローラー選択

接続しているコントローラーが表示されます。



## ボタンの割り当て

### ● ボタンの割り当てを確認する

画面の左側に並んでいるボタンを選ぶと、ボタンの割り当てを確認できます。



### ● ボタンの割り当てを変更する

画面の左側に並んでいるボタンを選び、「割り当ての変更」を選ぶと、当時のコントローラーのボタンが右側に表示されます。



割り当てたいボタンを選んで変更します。「決定」を選ぶと、変更したボタンが保存されます。

※ ボタンの割り当ての設定は、ゲームごとに保存されます。

※ 画面はファミコンソフトの場合です。

### 重要

本品は著作権により保護されています。ソフトウェアや説明書の無断複製や無断配布は法律で厳重に禁じられています。違反は罰せられますのでご注意ください。なお、この警告は著作権法上認められている私的使用を目的とする行為を制限するものではありません。

本品は日本仕様のWii U本体でのみ使用可能です。法律で認められている場合を除き、商業的使用は禁止されています。

本ソフトは、原作のゲーム内容を通信機能・拡張機能を除いてWii U上で再現したものです。原作とは、動作や表現等が異なる場合があります。

©CAPCOM U.S.A., INC. 1993, 2014 ALL RIGHTS RESERVED.

ファミコン・ファミリーコンピュータ・Wii Uのロゴ・Wii Uは任天堂の商標です。

「マイティファイナルファイト」はCAPCOM U.S.A., INC.の登録商標です。

### 本ソフトに関するお問い合わせ先

#### 株式会社カプコン

.....

Wii Uのサービス全般、および各ソフトに関するお問い合わせ先につきましては、ニンテンドーeショップの「マイメニュー」で「ヘルプ」を選び、「お問い合わせについて」をご覧ください。

※ 攻略情報についてはお答えをしておりません。