

1 | ご使用になる前に

## 遊びかた

2 | 操作方法

3 | ゲームの始めかた

4 | ゲームの進めかた

5 | 画面の見かた

6 | アイテム

## VC（バーチャルコンソール）で使える機能

7 | VC中断セーブ

8 | VCメニュー

9 | まるごとバックアップ機能

10 | コントローラー設定

## この製品について

11 | 権利表記など


## 困ったときは

12 | お問い合わせ先

## 1 ご使用になる前に

この電子説明書をよくお読みいただき、正しくお使いください。

### 安全に使用するために

Wii Uメニューの  (安全に使用するために) は、ご使用になる前に必ずお読みください。ここでは、お客様の健康と安全のための大切な内容が書かれています。

ご使用になる方が小さなお子様の場合は、保護者の方がよく読んでご説明ください。

## 使用できるコントローラー

本体に登録した、次のいずれかのコントローラーを使用します。



※「2 PLAYERS」を選んで、2人プレイを行う場合は、コントローラーが2つ必要です。

※ Wii U GamePadは、1台しか登録できません。

※ Wiiリモコンの代わりに、Wiiリモコンプラスも使用できます。

※ クラシックコントローラーPROの代わりに、クラシックコントローラーも使用できます。

### コントローラーの登録方法

HOMEボタンメニューで「コントローラーの設定」を選ぶと、右の画面が表示されます。「登録」を選んだあと、画面の案内に従って操作してください。



## 基本の操作

ゴンドラの移動	+
攻撃	(A) / (B)
スタート/ポーズ	(+)
プレイ人数選択	(-)
HOMEボタンメニュー	(HOME)

### 3 | ゲームの始めかた

⊖でプレイ人数を選び、⊕を押して  
ゲームスタートです。



こわいオオカミにさらわれたプーヤンを助けるため、ママの乗ったゴンドラを上下に動かし、弓矢や肉でオオカミをやっつけます。



風船につかまっているオオカミは、石を投げて攻撃してきます。石はゴンドラの「屋根」と「かご」の部分で防いだり、弓矢で撃ち落としたりすることができます。

### ● ゲームオーバー

オオカミの攻撃に当たるとミスになり、ママの残り数が減ります。ママの残り数がない状態でミスすると、ゲームオーバーです。

### ● 奇数ステージ

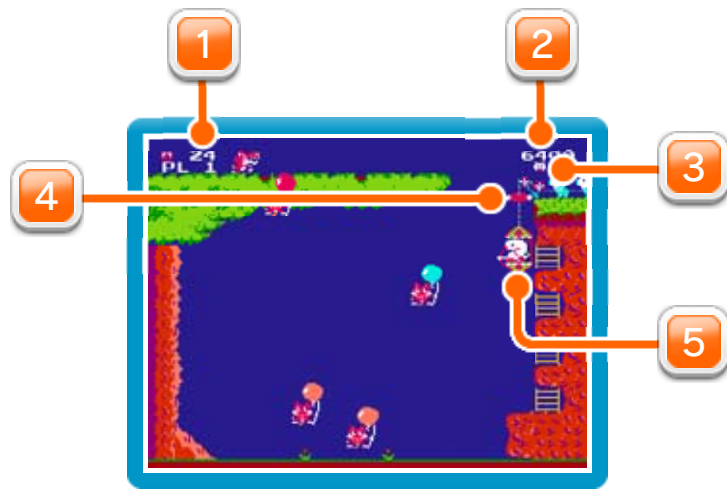
オオカミが上から降りてきます。オオカミが下まで降りると、画面右側にあるはしごに現れ、かみついてきます。決まった数のオオカミを倒すとステージクリアです。

### ● 偶数ステージ

オオカミは下から登場し、大きな岩をゴンドラの上にと落とそうとします。ステージの最後に現れるピンクの「ボスオオカミ」を倒すと、ほかのオオカミが残っていてもステージクリアとなります。

### ● ボーナスステージ

「肉を使ってオオカミを落とす」と「矢でフルーツを撃つ」ものの二種類があります。



1 オオカミの残り数

2 スコア

3 ママの残り数

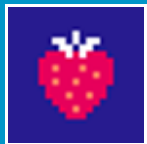
4 肉

5 ママ

## 肉



肉が表示されているときにゴンドラで一番上まで行けば取ることができます。投げた肉の近くにいる敵をまとめて倒します。まとめて倒すとスコアが高くなります。風船で跳ね返ります。



## フルーツ

矢で撃つとボーナス点が入ります。

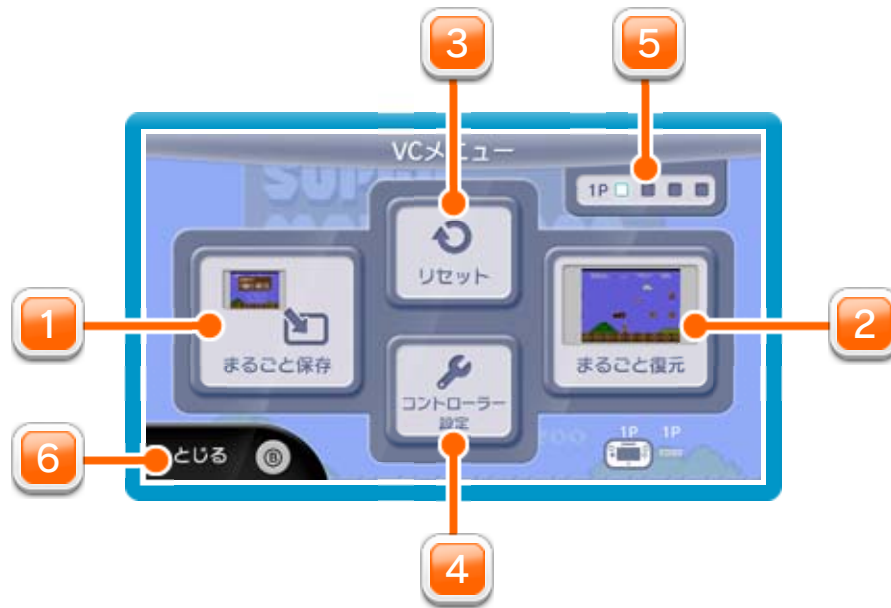
プレイ中にⓈを押すと、HOMEボタンメニューが表示されます。その際、ゲームは中断され、ゲームの進行状況が自動的に保存されます。

本体の電源をOFFにしたり、他のソフトを起動しても、次回ゲームを起動すると、中断されたところから再開できます。

※ 再開すると、保存されていたゲームの進行状況は消えます。



プレイ中にWii U GamePadの画面をタッチすると表示されるメニューです。VCメニューが表示されている間は、ゲームが一時中断されます。



### 1 まるごと保存

ゲームの進行状況をバックアップ（コピーして保存しておくこと）します。

### 2 まるごと復元

まるごと保存でバックアップしたデータをよみこみます。

※ データがある場合のみ表示されます。

### 3 リセット

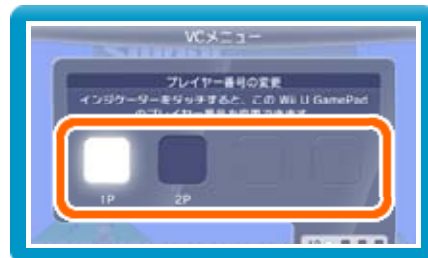
タイトル画面に戻ります。

### 4 コントローラー設定

コントローラーの設定やボタンの割り当ての確認、変更などができます。詳しくは「コントローラー設定」のページをご覧ください。

### 5 プレイヤー番号

Wii U GamePadのプレイヤー番号の変更ができます。設定したいプレイヤー番号のインジケータを選びます。



※ プレイヤー番号の変更はWii U GamePadだけの機能です。

## 6 とじる

VCメニューを閉じます。

### Wii U GamePadの画面表示を消すには

Ⓜを押しながらVCメニューを閉じると、ゲームをプレイしながら、Wii U GamePadの画面表示を消すことができます。再度、表示したい場合は、Wii U GamePadの画面をタッチしてください。

プレイ中に、バックアップしたいところでVCメニューを開き、「まるごと保存」を選びます。バックアップしたデータを「まるごと復元」でよみこむと、何度でも同じところからゲームを再開することができます。

まるごとバックアップ機能は、コピーする際のゲームの進行状況とゲーム内のすべてのセーブデータを同時にバックアップします。バックアップしたデータは上書きされるまで消えません。

※ まるごとバックアップ機能でコピーできるデータは1つです。すでにデータがある場合は、上書きされますのでご注意ください。



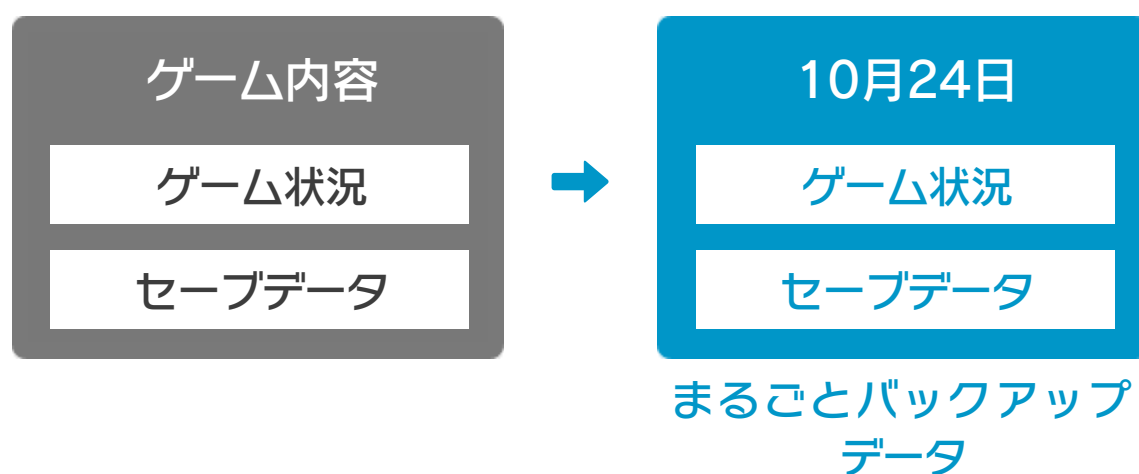
### ゲーム内でセーブデータが作成できる場合の ご注意

バックアップしたデータをよみこむと、ゲーム内でセーブデータを作成していた場合、そのセーブデータが上書きされる場合があります。

(例)

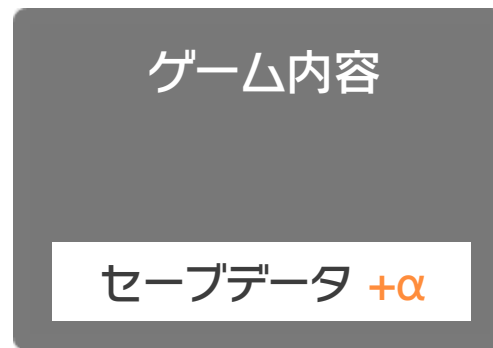
- 10月24日に、まるごとバックアップ機能を使って、ゲーム状況とゲーム内のセーブデータをバックアップ(→)します。

10/24



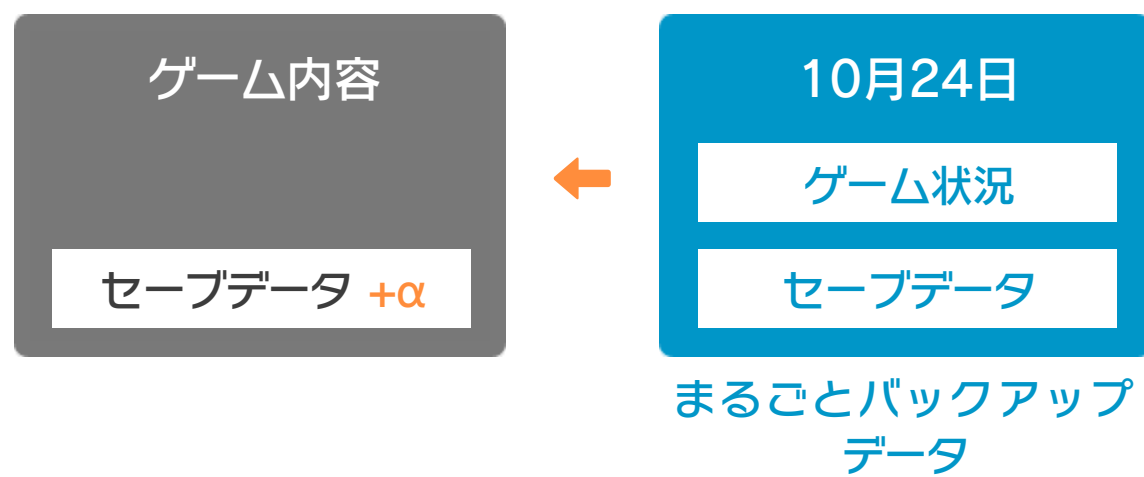
- ② 10月28日に、ゲームを進めた内容 (+α) をゲーム内のセーブデータに保存します。

10/28



- ③ この状態で、10月24日にバックアップしたデータをよみこむ (←)

10/28



- ④ バックアップしたデータがゲーム内のセーブデータを上書きして、ゲームを進めた内容 (+α) が失われ、10月24日のゲームの内容に戻ります。

10/28



## コントローラー選択

接続しているコントローラーが表示されます。



## ボタンの割り当て

### ● ボタンの割り当てを確認する

画面の左側に並んでいるボタンを選ぶと、ボタンの割り当てを確認できます。



### ● ボタンの割り当てを変更する

画面の左側に並んでいるボタンを選び、「割り当ての変更」を選ぶと、当時のコントローラーのボタンが右側に表示されます。



割り当てたいボタンを選んで変更します。「決定」を選ぶと、変更したボタンが保存されます。

※ ボタンの割り当ての設定は、ゲームごとに保存されます。

※ 画面はファミコンソフトの場合です。

**重要**

本品は著作権により保護されています。ソフトウェアや説明書の無断複製や無断配布は法律で厳重に禁じられています。違反は罰せられますのでご注意ください。なお、この警告は著作権法上認められている私的使用を目的とする行為を制限するものではありません。

本品は日本仕様のWii U本体でのみ使用可能です。法律で認められている場合を除き、商業的使用は禁止されています。

本ソフトは、原作のゲーム内容を通信機能・拡張機能を除いてWii U上で再現したものです。原作とは、動作や表現等が異なる場合があります。

©1985 Konami Digital Entertainment

原曲 ユーモレスク

作曲 Antonín Dvořák

原曲 茶色の小瓶

作曲 WINNER JOSEPH ASTBURNE

原曲 オースザンナ

作曲 Stephen Collins Foster

原曲 森のくまさん(Traditional)

ファミコン・ファミリーコンピュータ・Wii Uのロゴ・Wii Uは任天堂の商標です。

### 本ソフトに関するお問い合わせ先

株式会社コナミデジタルエンタテインメント

.....  
Wii Uのサービス全般、および各ソフトに関するお問い合わせ先につきましては、ニンテンドーeショップの「マイメニュー」で「ヘルプ」を選び、「お問い合わせについて」をご覧ください。

※ 攻略情報についてはお答えをしておりません。