

1 ご使用になる前に

遊びかた

2 操作方法

3 ゲームの始めかた

4 ゲームの進めかた

5 サイドビュー画面

6 トップビュー画面

7 サブ画面

8 アイテムの説明

VC（バーチャルコンソール）で使える機能

9 VC中断セーブ

10 VCメニュー

11 まるごとバックアップ機能

12 コントローラー設定

この製品について


13 権利表記など

14 お問い合わせ先

1 ご使用になる前に

この電子説明書をよくお読みいただき、正しくお使いください。

安全に使用するために

Wii Uメニューの  (安全に使用するために) は、ご使用になる前に必ずお読みください。ここでは、お客様の健康と安全のための大切な内容が書かれています。

ご使用になる方が小さなお子様の場合は、保護者の方がよく読んでご説明ください。

使用できるコントローラー

本体に登録した、次のいずれかのコントローラーを使用します。



※ Wii U GamePadは、1台しか登録できません。

※ Wiiリモコンの代わりに、Wiiリモコンプラスも使用できます。

※ クラシックコントローラーPROの代わりに、クラシックコントローラーも使用できます。

コントローラーの登録方法

HOMEボタンメニューで「コントローラーの設定」を選べると、右の画面が表示されます。「登録」を選んだあと、画面の案内に従って操作してください。



基本の操作

メタル・アタッカー（ケイン）、 カーソルの移動	+
ジャンプ/ 手榴弾の発射（押し続けで向き固定）	A
主砲の発射／ガンの発射	B
スタート／サブ画面との切り替え	+
メタル・アタッカーへの乗り降り	-
HOMEボタンメニュー	🏠

3 | ゲームの始めかた

⊕を押すと、ゲームがスタートします。



全部で8つのエリアで構成されており、各エリアはサイドビュー（横から見た画面）と、トップビュー（上から見た画面）で構成されています。



サイドビューではメタル・アタッカーを、トップビューではケインを操作して敵を倒していきます。トップビューへの入口では、⊖を押して、ケインをメタル・アタッカーから降ろして入口の前で⊕の下を押してください。

トップビューの奥底にいるエリアのボスを倒し、メタル・アタッカーをパワーアップさせるオプションアイテムを入手して次のエリアに進みます。ほかのエリアに進む入口では、⊕の下を押してください。

● ゲームオーバーとCONTINUE

敵の攻撃やダメージを受けると「POW」が減り、ゼロになると1機失い、3機失うとゲームオーバーになります。

ゲームオーバーになったとき、「CONTINUE」を選んで⊕を押すと、到達したエリアの最初からプレイできます。

- HOV（ホバーエネルギーゲージ）

このゲージが十分でないとホバリングによる飛行ができません（「HOVER」のオプションを持っていないとホバリングすることはできません）。

- POW（パワーエネルギーゲージ）

メタル・アタッカーおよびケインの生命力を表します。

※ ホバーエネルギーカプセル、パワーエネルギーカプセルを取るとゲージが回復します。



1 HOV（ホバーエネルギーゲージ）

2 POW（パワーエネルギーゲージ）

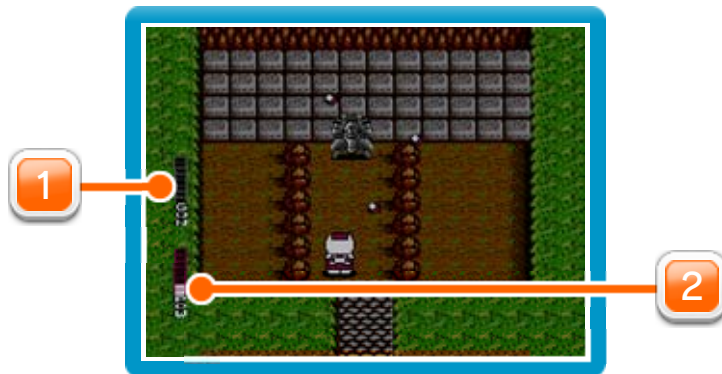
- GUN（ガンエネルギーゲージ）

このゲージが増えるごとにガンのパワーがアップしますが、敵の攻撃を受けるとこのゲージも減ります。

- POW（パワーエネルギーゲージ）

ケインの生命力を表しているゲージです。

※ ガンエネルギーカプセル、パワーエネルギーカプセルを取るとゲージが回復します。



1 GUN（ガンエネルギーゲージ）

2 POW（パワーエネルギーゲージ）

ゲーム中に⊕を押すとサブ画面に切り替わり、敵を倒して手に入れたメタル・アタッカーのオプションと、ウェポンの使用可能数が表示されます。



ウェポンは⊕で選択し、ゲーム中に⊕の下を押しながらⓑを押せば発射することができます。

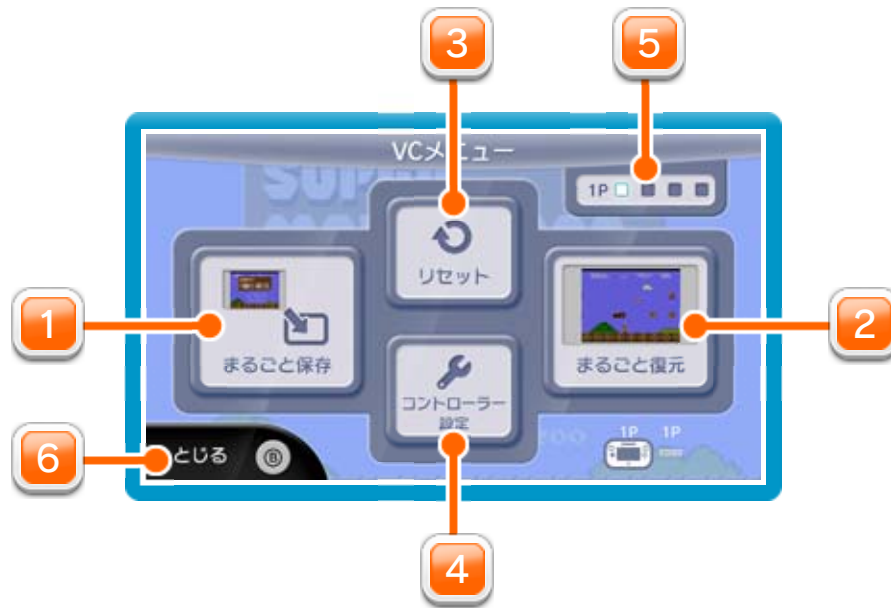
	パワーエネルギーカプセル パワーエネルギーゲージが増えます。
	ホバーエネルギーカプセル ホバーエネルギーゲージが増えます。
	ガンエネルギーカプセル ガンエネルギーゲージが増えます。
	HYPER 主砲がパワーアップされます。
	CRUSHER 壁を壊せるようになります。
	HOVER ジャンプ中に再度(A)を押すことによってホバリングによる飛行ができます。
	DIVE 水中での行動が自由になります。
	WALL 1 壁を吸着走行できます。
	WALL 2 天井を吸着走行できます。
	KEY ある面の扉を開けることができます。
	ホーミング・ミサイル 画面内の敵すべてに対応した誘導弾を発射します。
	サンダー・ブレイク メタル・アタッカーの下方へ強力な電磁波を落とします。
	多弾頭ミサイル 同時に3発のミサイルを平行に発射します。

プレイ中にⓈを押すと、HOMEボタンメニューが表示されます。その際、ゲームは中断され、ゲームの進行状況が自動的に保存されます。

本体の電源をOFFにしたり、他のソフトを起動しても、次回ゲームを起動すると、中断されたところから再開できます。

※ 再開すると、保存されていたゲームの進行状況は消えます。

プレイ中にWii U GamePadの画面をタッチすると表示されるメニューです。VCメニューが表示されている間は、ゲームが一時中断されます。



1 まるごと保存

ゲームの進行状況をバックアップ（コピーして保存しておくこと）します。

2 まるごと復元

まるごと保存でバックアップしたデータをよみこみます。

※ データがある場合のみ表示されます。

3 リセット

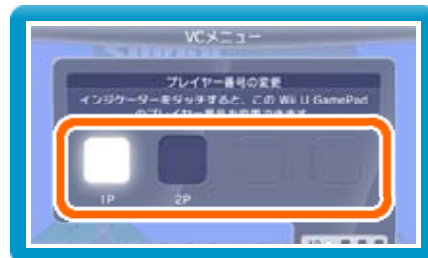
タイトル画面に戻ります。

4 コントローラー設定

コントローラーの設定やボタンの割り当ての確認、変更などができます。詳しくは「コントローラー設定」のページをご覧ください。

5 プレイヤー番号

Wii U GamePadのプレイヤー番号の変更ができます。設定したいプレイヤー番号のインジケータを選びます。



※ プレイヤー番号の変更はWii U GamePadだけの機能です。

6 とじる

VCメニューを閉じます。

Wii U GamePadの画面表示を消すには

Ⓜを押しながらVCメニューを閉じると、ゲームをプレイしながら、Wii U GamePadの画面表示を消すことができます。再度、表示したい場合は、Wii U GamePadの画面をタッチしてください。

11 まるごとバックアップ機能

プレイ中に、バックアップしたいところでVCメニューを開き、「まるごと保存」を選びます。バックアップしたデータを「まるごと復元」でよみこむと、何度でも同じところからゲームを再開することができます。

まるごとバックアップ機能は、コピーする際のゲームの進行状況とゲーム内のすべてのセーブデータを同時にバックアップします。バックアップしたデータは上書きされるまで消えません。

※ まるごとバックアップ機能でコピーできるデータは1つです。すでにデータがある場合は、上書きされるのでご注意ください。

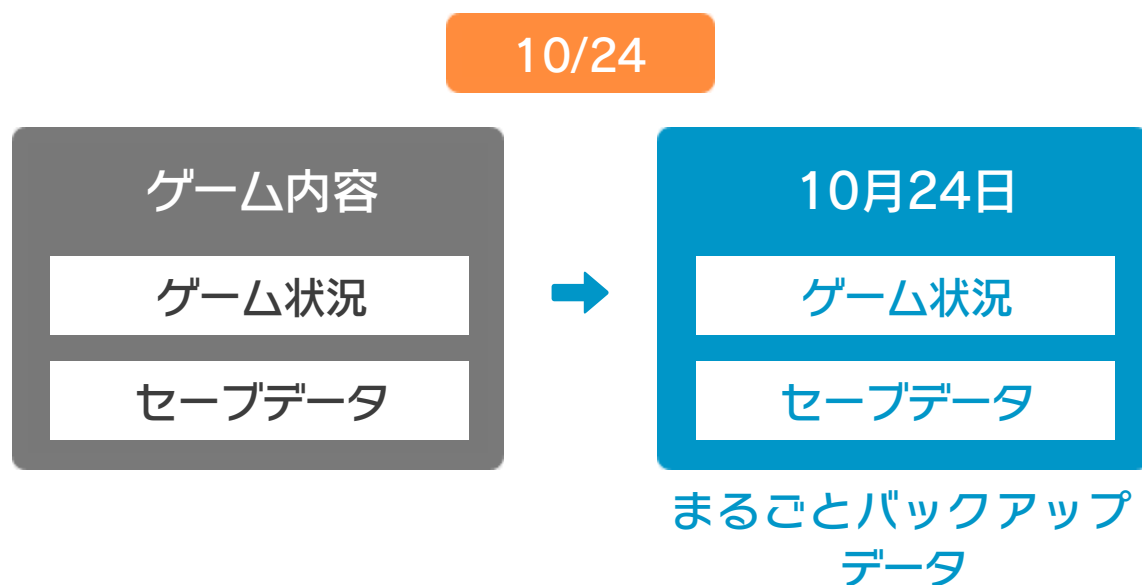


ゲーム内でセーブデータが作成できる場合の ご注意

バックアップしたデータをよみこむと、ゲーム内でセーブデータを作成していた場合、そのセーブデータが上書きされる場合があります。

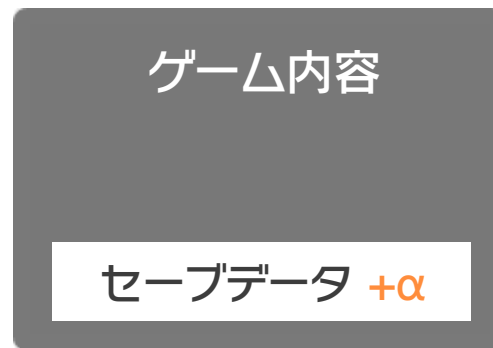
(例)

- 10月24日に、まるごとバックアップ機能を使って、ゲーム状況とゲーム内のセーブデータをバックアップ(→)します。



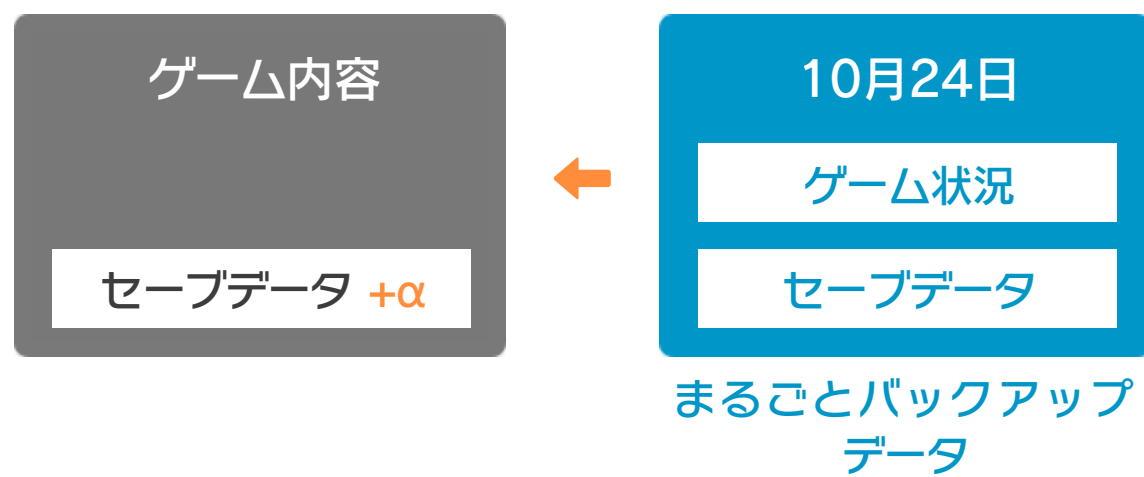
- ② 10月28日に、ゲームを進めた内容 (+α) をゲーム内のセーブデータに保存します。

10/28



- ③ この状態で、10月24日にバックアップしたデータをよみこむ (←)

10/28



- ④ バックアップしたデータがゲーム内のセーブデータを上書きして、ゲームを進めた内容 (+α) が失われ、10月24日のゲームの内容に戻ります。

10/28



コントローラー選択

接続しているコントローラーが表示されます。



ボタンの割り当て

● ボタンの割り当てを確認する

画面の左側に並んでいるボタンを選ぶと、ボタンの割り当てを確認できます。



● ボタンの割り当てを変更する

画面の左側に並んでいるボタンを選び、「割り当ての変更」を選ぶと、当時のコントローラーのボタンが右側に表示されます。



割り当てたいボタンを選んで変更します。「決定」を選ぶと、変更したボタンが保存されます。

※ ボタンの割り当ての設定は、ゲームごとに保存されます。

※ 画面はファミコンソフトの場合です。

重要

本品は著作権により保護されています。ソフトウェアや説明書の無断複製や無断配布は法律で厳重に禁じられています。違反は罰せられますのでご注意ください。なお、この警告は著作権法上認められている私的使用を目的とする行為を制限するものではありません。

本品は日本仕様のWii U本体でのみ使用可能です。法律で認められている場合を除き、商業的使用は禁止されています。

本ソフトは、原作のゲーム内容を通信機能・拡張機能を除いてWii U上で再現したものです。原作とは、動作や表現等が異なる場合があります。

©SUNSOFT

ファミコン・ファミリーコンピュータ・Wii Uのロゴ・Wii Uは任天堂の商標です。

本ソフトに関するお問い合わせ先

SUNSOFT

.....

Wii Uのサービス全般、および各ソフトに関するお問い合わせ先につきましては、ニンテンドーeショップの「マイメニュー」で「ヘルプ」を選び、「お問い合わせについて」をご覧ください。

※ 攻略情報についてはお答えをしておりません。