

1 | ご使用になる前に

遊びかた

2 | 操作方法

3 | キャラクター紹介

4 | ゲームの始めかた

5 | ゲームの進めかた

6 | アクション画面

7 | 武器選択画面

8 | 特殊な操作

9 | ゼロチェンジ

10 | 特殊武器

11 | パーツ装着によるパワーアップ

12 | ライドアーマー

13 | アイテム

14 | パスワード

VC（バーチャルコンソール）で使える機能

15 VC中断セーブ

16 VCメニュー

17 まるごとバックアップ機能

18 コントローラー設定

19 Wiiリモコンを使用する

この製品について

20 権利表記など


困ったときは

21 お問い合わせ先

1 ご使用になる前に

このたびは「ロックマンX3」をお買い上げいただきまして、誠にありがとうございます。この電子説明書をよくお読みいただき、正しくお使いください。

安全に使用するために

Wii Uメニューの  (安全に使用するために) は、ご使用になる前に必ずお読みください。ここには、お客様の健康と安全のための大切な内容が書かれています。

ご使用になる方が小さなお子様の場合は、保護者の方がよく読んでご説明ください。

使用できるコントローラー

次のいずれかのコントローラーを、本体に登録して使用します。



※ WiiリモコンまたはWiiリモコンプラスで遊ぶ場合は、「Wiiリモコンを使用する」のページをご覧ください。

※ Wii U GamePadは、1台しか接続できません。

※ Wiiリモコンの代わりに、Wiiリモコンプラスも使用できます。

※ クラシックコントローラーPROの代わりに、クラシックコントローラーも使用できます。

コントローラーの登録方法

HOMEボタンメニューで「コントローラーの設定」を選ぶと、右の画面が表示されます。「登録」を選んだあと、画面の案内に従って操作してください。



基本の操作

移動	+
ダッシュ	A
ジャンプ	B
攻撃	Y
特殊武器の変更	L
特殊武器の変更 (□と逆順)	R

武器選択画面呼び出し／タイトル画面の項目決定	⊕
タイトル画面の項目選択	⊖
HOMEボタンメニュー	🏠

※ ハシゴの近くで⊕上を押すと登り、⊕下を押すと降りることができます。ハシゴにつかまっているときにⓑを押すと、ハシゴから手を離します。

※ ⊕ⓐⓑⓎⓁⓇのいずれかを押すと、メッセージを進めることができます。

※ この操作は初期設定のものです。

タイトル画面の「OPTION MODE」から変更できます。

● エックス

本編の主人公。人間に危害を加えるロボット（＝イレギュラー）を破壊する「イレギュラーハンター第17精鋭部隊」



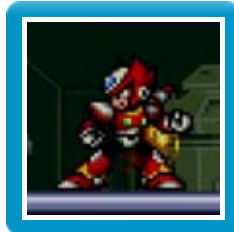
の隊長を務めるレプリロイド。シグマの反乱を二度にわたって鎮め、イレギュラーハンターとしては抜群の腕前を持っている。

しかし、平和を守る使命感と、イレギュラーを破壊することをためらう「優しさ」との間で心の葛藤が続いており、その苦しみを知るものは少ない。

また、エックスが誰によって何のために作られたのかは一切謎に包まれ、本人を含め、知るものは誰もいない。彼の成長の可能性についても、21XX年現在の科学力をもってしても解明できない。謎の多い存在である。

● ゼロ

エックスのよき理解者、指導者、親友、そしてライバルとして長年ともに戦ってきた特A級のイレギュラーハンター。冷静



かつ迅速に任務を遂行する実務家だが、悪を憎む気持ちはエックス以上に熱い。シグマとの戦いで、エックスを守るために自爆攻撃を行い大破するが、その後、奇跡的な復活を遂げる。

現在は、第0特殊部隊隊長として、エックスとともに活躍している。

● ドップラー博士

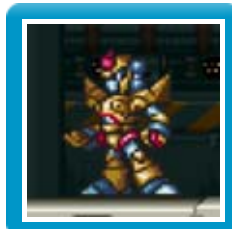
人間の科学者をサポートするために開発された、超高性能コンピュータ装備の科学者レプリロイド。「人類とレプリロイドが共存する平和な世界」をめざし、機械・コンピュータ・ネットワークについての研究を行っていた。



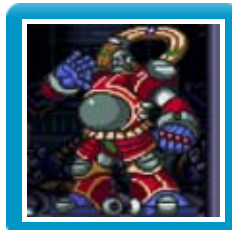
しかし、とあるコンピュータプログラムを研究するところから彼の行動は変わり始めた。自らを戦闘用レプリロイドに改造し、イレギュラーを集め、人類に宣戦布告を行ったのだ。ドップラーを変えたプログラムとは？ そして、白衣の下に眠る本当の姿とは？

● ナイトメアポリス（ヴァジュリーラFF、マンダレーラBB）

ドップラー博士が、タウン警備用に作り上げたポリスレプリロイド。世界中の優れたレプリロイドの良いところを参考に作られているだけあって、その能力は飛びぬけて高い。



だが、ドップラー博士の突然の反乱とともに、彼らもまた人類に対して牙を剥いた。そして博士の右腕として、各地のイレギュラーの指揮をとっているのだ。



4 | ゲームの始めかた

デモ画面で⊕を押すと、タイトル画面になります。⊕上下または⊖で項目を選び、⊕で決定してください。



GAME START	ゲームを最初から始めます。
PASS WORD	パスワードを入力し、ゲームを途中から始めます。
OPTION MODE	操作設定と音声設定を変更できます。

5 | ゲームの進めかた

イレギュラーハンター第17精鋭部隊の隊長「エックス」を操作して、ドップラー博士率いるロボットたちと戦います。エックスの親友でありライバルの「ゼロ」にチェンジして進むこともできます。


● ステージ選択画面

最初のステージをクリアすると表示されます。⊕で挑戦したいステージを選んで、⊕(B)Yのいずれかを押ししてください。




※ 一度クリアしたステージも選択できます。

● ミスとゲームオーバー

敵の攻撃を受けると、ライフエネルギーゲージ  が減ります。「ライフエネルギーゲージがなくなる」「穴に落ちる」「針ブロックに触れる」などするとミスになり、エックスの残り数が1減ります。残り数が0のときにミスをすると、ゲームオーバーです。

※ 残り数は武器選択画面で確認できます。

コンティニュー

ゲームオーバーになるとパスワード  が表示されます。このときに⊕(A)⊕(B)⊕(X)⊕(Y)のいずれかを押しすると、ステージ選択画面に移動して再挑戦できます。

6 アクション画面



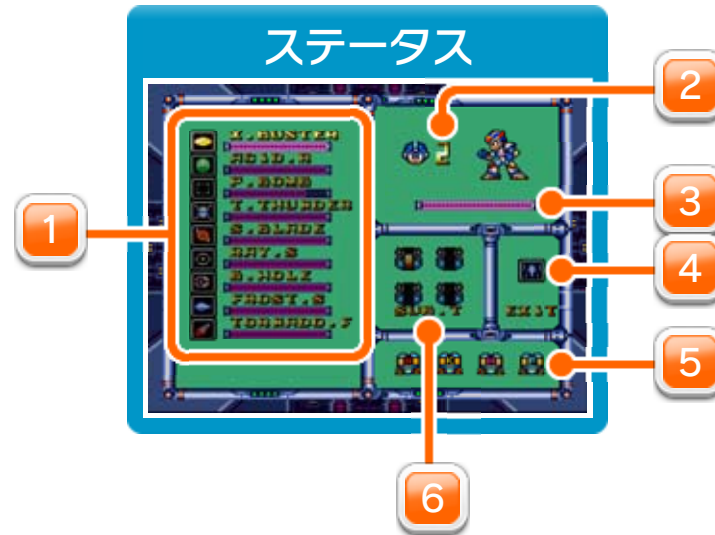
1 ライフエネルギーゲージ

2 武器エネルギーゲージ

3 ボスエネルギーゲージ

⊕を押すと呼び出すことができ、再度押すと閉じます。

※ Rを押すと「ゼロ通信モニター」に切り替わります。



1 武器表示エリア

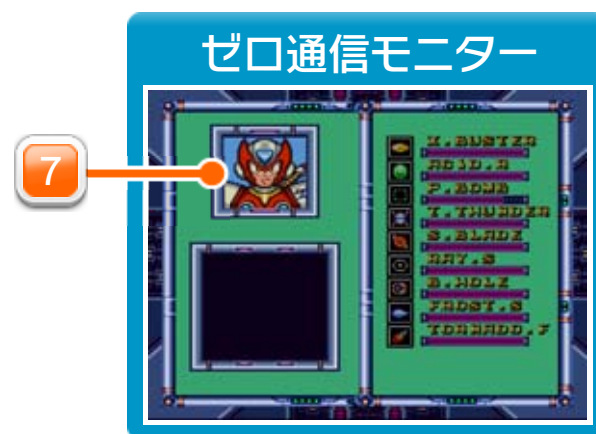
2 エックスの残り数

3 ライフエネルギーゲージ

4 エスケープユニット

5 ライドアーマー変形パーツ

6 サブタンク



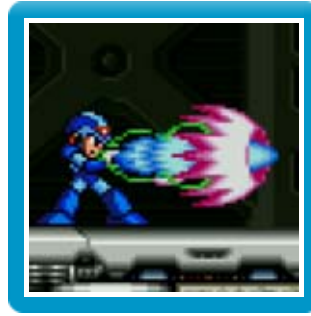
7 ゼロ通信モニター

※ □を押すと「ステータス」に切り替わります。

※ ゼロを操作している間は、「エックス通信モニター」になります。

● チャージショット

エックスバスター選択時に一定時間④を押し続けてから離すと、破壊力と貫通力を備えたチャージショットが撃てます。



● 壁蹴り

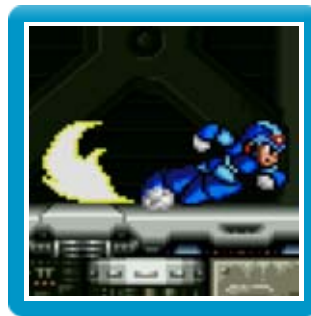
空中で壁に接触した状態で③を押すと、壁蹴りができます。壁の方向に⑤を押しながら連続で壁蹴りをすると、高い壁でも乗り越えられます。



※ ④を押しながら壁蹴りをすると、より遠くまで飛ぶことができます。

● ダッシュ

④を押すとダッシュでき、押し続けた場合はダッシュする距離が延びます。ダッシュ中にジャンプすると、より遠くまで跳べます。



※ ⑤左右どちらかを、すばやく2回押すことでもダッシュできます。その場合は、2回目で押し続けると距離が延びます。

ステージ中、ゼロを呼び出してエックスとチェンジできます。チェンジする場合は⊕で武器選択画面を呼び出し、Ⓔで「ゼロ通信モニター」に切り替えて⊕で決定します。



※ 同じやりかたで、エックスにチェンジできます。

※ ゼロチェンジできるのはステージ中1回のみです。ステージを出ると、再び呼び出せるようになります。

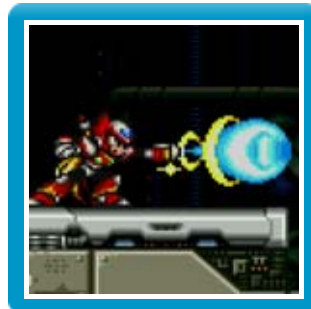
ゼロのアクション

● ゼロバスター

Ⓨを押すと撃てます。

● ハイパーゼロブラスター

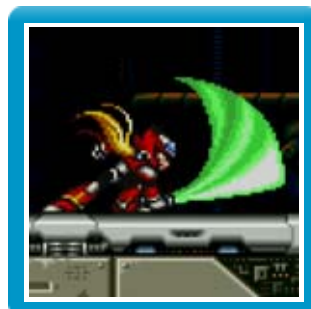
一定時間Ⓨを押し続けてから離すと、チャージショット「ハイパーゼロブラスター」が撃てます。



※ Ⓨを押し続けると、3段階までチャージできます。

● ビームサーベル

最終段階（緑に点滅）までチャージすると、Ⓨを離したときに1発目、再びⓎを押すと2発目のチャージショットが撃てます。さらにⓎを押すと、最強の攻撃「ビームサーベル」が繰り出せます。



CAUTION（ご注意）

- ・ゼロが取れるアイテムは、ライフエネルギーのみです。
- ・特殊武器やライドアーマーなどは使えません。
- ・中ボスやステージのボスと戦うときは、自動的にエックスにチェンジします。
- ・ゼロを操作していてミスになると、自動的にエックスにチェンジします。その場合はゼロの動力炉が故障し、以降は呼び出せなくなります。

各ステージのボスを倒すと、ボスが使っていた特殊武器を入手できます。特殊武器を使う場合は⊕で武器選択画面を呼び出し、⊕で選んで⊕



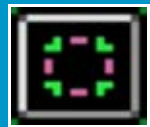
で決定します。アクション画面中、L/Rで武器を切り替えることもできます。

特殊武器を使うと武器エネルギーゲージが減りますが、ステージを出ると全回復します。

※ 特殊武器選択時にL/Rを同時に押すと、エックスバスターに切り替えられます。

※ クリア済みのステージから脱出する場合は、武器選択画面でエスケープユニットを選び、⊕を押します。

特殊武器の種類



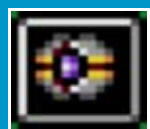
パラスティックボム

コンピュータ搭載の特殊爆弾です。接触した敵により、さまざまな性能を発揮します。



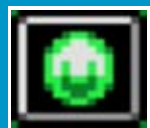
フロストシールド

冷凍弾を発射します。敵や壁に当たるとマキビシ状になって地面に刺さり、触れた敵にダメージを与えます。



バグホール

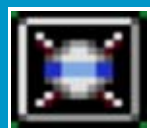
小型のブラックホールを発生させ、敵を亜空間に飲み込ませます。



アシッドラッシュ

強酸の液体を発射します。敵や地形に当たると、しぶきとなって弾けます。

※ 水中では使えません。



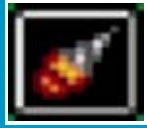
トライアードサンダー

エックスの周りを3体のビットが取り囲み、高出力の電撃を発射します。



スピニングブレード

超高速回転する刃を、ブーメランのように発射します。



トルネードファング

敵に連続ダメージを与えるドリル弾を発射します。特定の壁を破壊することもできます。



レイスプラッシャー

光のビートマシンガンを、前方に向けて乱射します。

11 パーツ装着によるパワーアップ

8つのステージのどこかに、パーツカプセルが4つ隠されています。エックスが入ると、パーツが装着されてスペシャルアクションが使えるようになります。



フットパーツ

空中でダッシュできるようになります。

● バリアブルエアダッシュ

空中でダッシュの操作をすると、左右にエアダッシュできます。上方向へのエアダッシュは、**↑**を押しながら**A**を押すか、**↑**を2回押します。



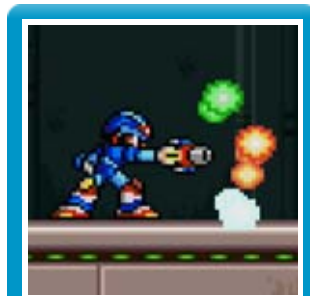
※ ダッシュジャンプからのエアダッシュはできません。

アームパーツ

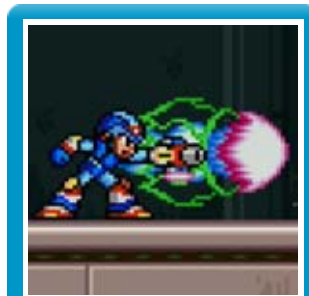
チャージショットの性能が上がり、特殊武器のチャージショットも撃てるようになります。

● ダブルチャージショット

最終段階（赤く点滅）までチャージすると、**Y**を離したときに1発目、再び**Y**を押すと2発目のチャージショットが撃てます。



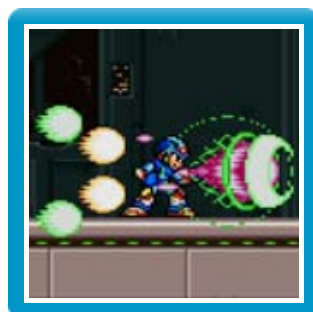
1発目



2発目

● クロスチャージショット

1発目と2発目を続けてすばやく撃つと、重なってさらに強力になります。



ボディパーツ

敵から受けるダメージを軽減できます。

● ディフェンスシールド

攻撃を受けると自動的に防御フィールドが発生し、ダメージを少なくします。



ヘッドパーツ

隠されたアイテムを見つけやすくなります。

● アイテムリスト

ステージ選択画面で、隠しアイテムのリストが表示されます。



※ 入手していないアイテムは赤文字で、入手したアイテムは白文字で表示されます。

● アイテムレーダー

ステージ開始時にマップレーダーが表示され、隠しアイテムの位置が赤く反応します。



パーツのレベルアップ

その他に、パーツをレベルアップさせる「チップ」を装着してくれるカプセルも存在します。

ただし、4種類あるチップのうち、入手できるのは1種類のみです。

あるステージでは、どこかで新型ライドアーマー「キメラ」が開発されています。探し出すと、「エックス専用ライドアーマー」として使えるようになります。



● 呼び出しかた

「ライドアーマー転送装置」に入って \odot を押すと、入手したライドアーマーが表示されます。 \oplus 上下で選んで \odot で決定してください。



※ \textcircled{B} でキャンセルできます。

● キメラ () の操作

触れると乗り込むことができます。 \odot で強力なパンチを放ち、エックスと同様、ジャンプやダッシュをすることも可能です。

※ \oplus 上を押しながら \textcircled{B} で降ります。

- ・ライドアーマーに乗っている間、エックスはダメージを受けません。
- ・ライドアーマーのダメージは、転送装置で再び呼び出すと回復します。
- ・ライドアーマーが完全に破壊されてしまうと、ステージを出るまでは呼び出すことができません。

変形について

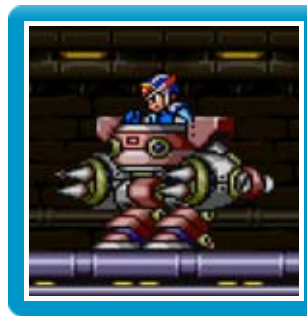
8つのステージのどこかに隠された「ライドアーマー変形パーツ」を入手すると、「キメラ」を異なる形態・能力に変形できます。

※ 変形は転送装置で行います。

※「キメラ」を入手していないと、変形パーツを使用することはできません。

● カンガルー（変形パーツ ）

攻撃力重視型。「キメラ」よりパンチの攻撃力が強化され、チャージ攻撃「スピニングクロー」を使用することができます。



パンチ

Ⓨ

スピニングクロー

Ⓨを押し続けて離す

● ホーク（変形パーツ ）

飛行能力重視型。バーニアの噴射による空中でのホバリングや、ミサイルによる遠距離攻撃ができます。



ミサイル

Ⓨ

バーニア噴射

Ⓑを押し続ける

● フロッグ（変形パーツ ）

唯一、水中でも活躍できる水陸両用型。水中でⒶを何度か押すと、最高6段までジャンプできます。



※ ダッシュはできません。

ホーミング魚雷

Ⓨ

水中ジャンプ

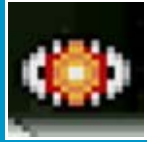
Ⓐ

各ステージでは、さまざまなアイテムを入手できます。アイテムには、ステージ中にあるものと、敵を倒すと出現するものがあります。



ライフエネルギー

大、小2種類あり、小を取るとライフエネルギーゲージが2メモリ、大を取ると8メモリ回復します。



武器エネルギー

大、小2種類あり、小を取ると装備中の武器エネルギーゲージが2メモリ、大を取ると8メモリ回復します。

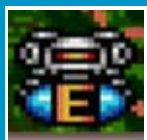


装備している武器の武器エネルギーが満タンのときや、エックスバスター装備時には武器選択画面の上に表示されている武器から順に回復します。



1UP

エックスの残り数が1増えます。(最高9まで)



サブタンク

8つのステージのどこかに、4つ隠されています。ライフが満タンのときにライフエネルギーを取ると、小なら1メモリ、大なら2メモリ分溜めておくことができます。武器選択画面から選んで \odot を押すと、溜まっていた分だけライフエネルギーゲージが回復します。



ライフアップ

8つのステージに1つずつ隠されています。取ると、ライフエネルギーゲージが少しだけ伸びます。

14 パスワード

ゲームオーバー時、またはステージクリア時にパスワード画面が表示されます。



パスワードを入力するときは、タイトル画面から「PASS WORD」を選びます。

パスワード入力画面では、 \oplus でカーソルを動かし、 \odot で数字を切り替えます。すべての数字を入力したら \oplus を押すか、「START」にカーソルを合わせて \odot を押します。

※ エックスの残り数、サブタンクに溜まっているライフは保存されません。

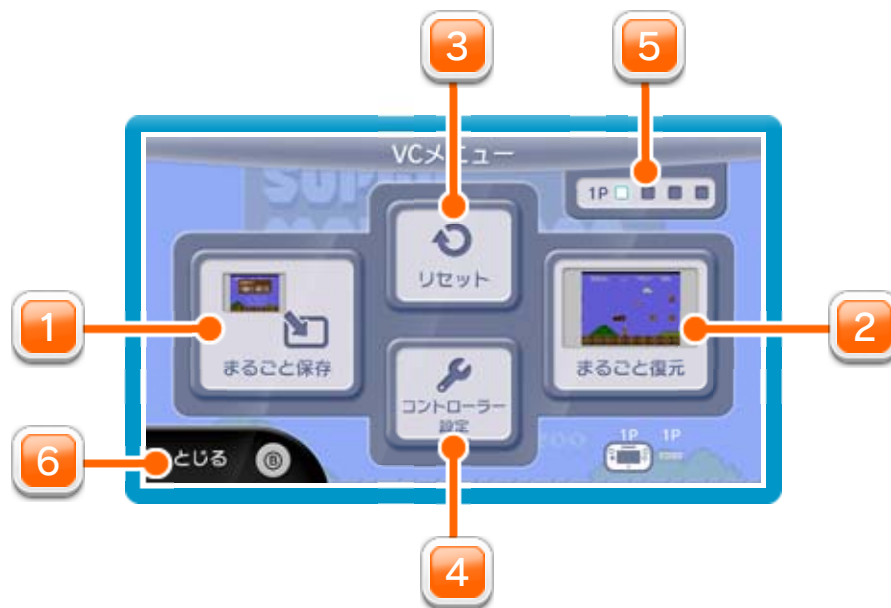
※ \textcircled{B} を押すとタイトル画面に戻ります。

プレイ中にⓈを押すと、HOMEボタンメニューが表示されます。その際、ゲームは中断され、ゲームの進行状況が自動的に保存されます。

本体の電源をOFFにしたり、他のソフトを起動しても、次回ゲームを起動すると、中断されたところから再開できます。

※ 再開すると、保存されていたゲームの進行状況は消えます。

プレイ中にWii U GamePadの画面をタッチすると表示されるメニューです。VCメニューが表示されている間は、ゲームが一時中断されます。



1 まるごと保存

ゲームの進行状況をバックアップ（コピーして保存しておくこと）します。

2 まるごと復元

まるごと保存でバックアップしたデータをよみこみます。

※ データがある場合のみ表示されます。

3 リセット

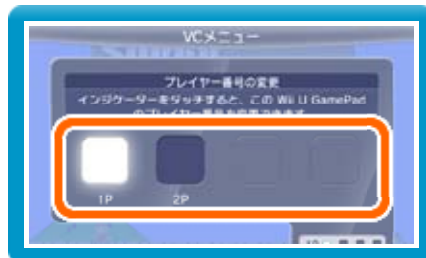
タイトル画面に戻ります。

4 コントローラー設定

コントローラーの設定やボタンの割り当ての確認、変更などができます。詳しくは「コントローラー設定」のページをご覧ください。

5 プレイヤー番号

Wii U GamePadのプレイヤー番号の変更ができます。設定したいプレイヤー番号のインジケータを選びます。



※ プレイヤー番号の変更はWii U GamePadだけの機能です。

6 とじる

VCメニューを閉じます。

Wii U GamePadの画面表示を消すには

Ⓜを押しながらVCメニューを閉じると、ゲームをプレイしながら、Wii U GamePadの画面表示を消すことができます。再度、表示したい場合は、Wii U GamePadの画面をタッチしてください。

17 まるごとバックアップ機能

プレイ中に、バックアップしたいところでVCメニューを開き、「まるごと保存」を選びます。バックアップしたデータを「まるごと復元」でよみこむと、何度でも同じところからゲームを再開することができます。

まるごとバックアップ機能は、コピーする際のゲームの進行状況とゲーム内のすべてのセーブデータを同時にバックアップします。バックアップしたデータは上書きされるまで消えません。

※ まるごとバックアップ機能でコピーできるデータは1つです。すでにデータがある場合は、上書きされるのでご注意ください。



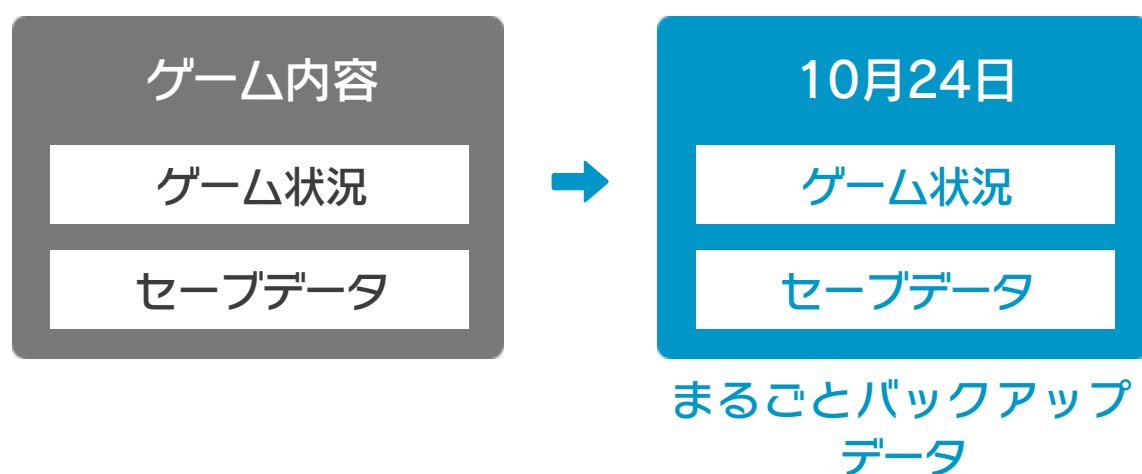
ゲーム内でセーブデータが作成できる場合の ご注意

バックアップしたデータをよみこむと、ゲーム内でセーブデータを作成していた場合、そのセーブデータが上書きされる場合があります。

(例)

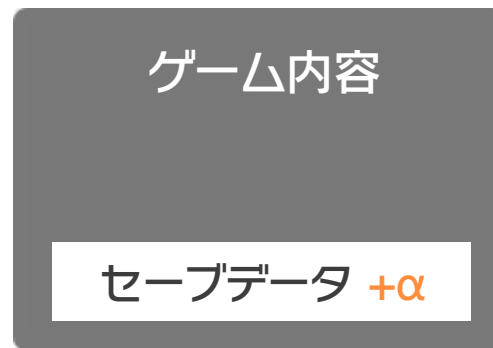
- 10月24日に、まるごとバックアップ機能を使って、ゲーム状況とゲーム内のセーブデータをバックアップ(→)します。

10/24



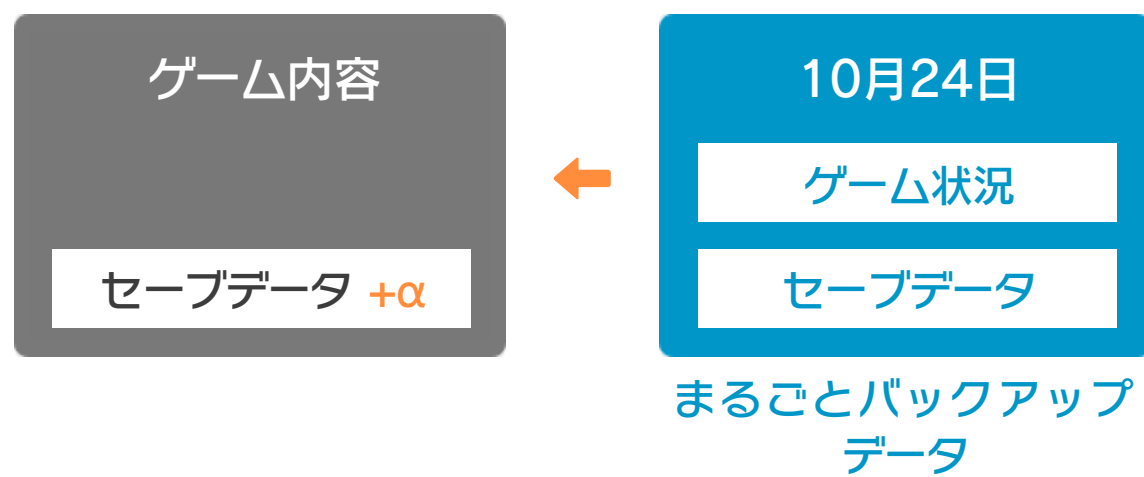
- ② 10月28日に、ゲームを進めた内容 (+α) をゲーム内のセーブデータに保存します。

10/28



- ③ この状態で、10月24日にバックアップしたデータをよみこむ (←)

10/28



- ④ バックアップしたデータがゲーム内のセーブデータを上書きして、ゲームを進めた内容 (+α) が失われ、10月24日のゲームの内容に戻ります。

10/28



コントローラー選択

接続しているコントローラーが表示されます。



ボタンの割り当て

● ボタンの割り当てを確認する

画面の左側に並んでいるボタンを選ぶと、ボタンの割り当てを確認できます。



● ボタンの割り当てを変更する

画面の左側に並んでいるボタンを選び、「変更」を選ぶと、当時のコントローラーのボタンが右側に表示されます。割り当てたいボタンを選んで変更します。「決定」を選ぶと、変更したボタンが保存されます。



※ ボタンの割り当ての設定は、ゲームごとに保存されます。

※ 画面はファミコンソフトの場合です。

19 Wiiリモコンを使用する

Wiiリモコンの②を押しながらゲームを起動すると、Wiiリモコンでも操作ができるようになります。

- ※ ゲームが起動するまで②を押し続けてください。
- ※ Wiiリモコンを接続しておく必要があります。
- ※ 一部のゲームでは、ボタン数が足りないため、ゲームの進行に影響がでる場合があります。

重要

本品は著作権により保護されています。ソフトウェアや説明書の無断複製や無断配布は法律で厳重に禁じられています。違反は罰せられますのでご注意ください。なお、この警告は著作権法上認められている私的使用を目的とする行為を制限するものではありません。

本品は日本仕様のWii U本体でのみ使用可能です。法律で認められている場合を除き、商業的使用は禁止されています。

本ソフトは、発売当時の原作のゲーム内容や動作・表現等を忠実に再現しており、原則プログラム、キャラクター、サウンド等の変更は行っておりません。

ただし、Wii U上で再現しているため、映像や音声等のゲームの表現に若干影響する場合があります。あらかじめご了承ください。

©CAPCOM CO., LTD. 1995, 2014 ALL RIGHTS RESERVED.

スーパーファミコン・Wii Uのロゴ・Wii Uは任天堂の商標です。

「ロックマン」は株式会社カプコンの登録商標です。

『ロックマンX3』
に関するお問い合わせ先

株式会社カプコン

.....

Wii Uのサービス全般、および各ソフトに関するお問い合わせ先につきましては、ニンテンドーeショップの「メニュー」から「設定・その他」を選び、「お問い合わせについて」をご覧ください。

※ 攻略情報についてはお答えをしておりません。