

1 | ご使用になる前に

遊びかた

2 | 操作方法

3 | ゲーム紹介

4 | ゲームの始めかた

5 | ゲームの進めかた

6 | 画面の見かた

7 | 特殊なアクション

8 | 火の魔力

9 | 変身

10 | 魔法

11 | アイテム

12 | セレクトマップ

VC（バーチャルコンソール）で使える機能

13 | VC中断セーブ

14 | VCメニュー

15 まるごとバックアップ機能

16 コントローラー設定

17 Wiiリモコンを使用する

この製品について

18 権利表記など


困ったときは

19 お問い合わせ先

1 ご使用になる前に

この電子説明書をよくお読みいただき、正しくお使いください。

安全に使用するために

Wii Uメニューの  (安全に使用するために) は、ご使用になる前に必ずお読みください。ここでは、お客様の健康と安全のための大切な内容が書かれています。

ご使用になる方が小さなお子様の場合は、保護者の方がよく読んでご説明ください。

使用できるコントローラー

本体に登録した、次のいずれかのコントローラーを使用します。



※ WiiリモコンまたはWiiリモコンプラスで遊ぶ場合は、「Wiiリモコンを使用する」のページをご覧ください。

※ Wii U GamePadは、1台しか登録できません。

※ Wiiリモコンの代わりに、Wiiリモコンプラスも使用できます。

※ クラシックコントローラーPROの代わりに、クラシックコントローラーも使用できます。

コントローラーの登録方法

HOMEボタンメニューで「コントローラーの設定」を選ぶと、右の画面が表示されます。「登録」を選んだあと、画面の案内に従って操作してください。



基本の操作

移動（左右）／扉をくぐる（上）／項目の選択	+
特技	(A)
ジャンプ	(B)
装備中の魔法（スペル／ポーション）を使う	(X)
攻撃／メッセージの進行／決定	(Y)
サブ画面の表示／ゲームスタート	(+)

HOMEボタンメニュー



3 | ゲーム紹介

『デモンズブレイゾン 魔界村 紋章編』は、主人公の「レッドアーマー」を操作して、魔界に君臨する「ファランクス」と戦うアクションゲームです。



プロローグ

コロシラムの地下牢の通路は、何百年にもわたる拡張や改修によって、さながら蟻の巣のように複雑に張りめぐらされている。

今、その通路の一角で、数十匹の人型の魔物が耳障りな金属質の声で悪態をつきながら、ひしめいていた。

顔を隠すために、白い頭巾を頭からすっぽりと被ったその魔物たちは『シャド・フ』と呼ばれる低級な悪魔で、月に一度アリーナで開催される『儀式』に必要な囚われの魔物たちの世話を、生業としている。

まさに、今夜開かれるその『儀式』のため、参加させる囚われの魔物の選別で大わらわの時に非常招集をかけられたのだから、彼らが怒るのも無理なかった。

やがて、突然その喧騒が嘘のようにぴたりと収まり、辺りを重苦しい静寂が押し包んだ。

通路の奥の暗がりから姿を現したのは、彼らのよく知っている矮小な『シャド・フ』の長ではなく、見上げるような巨体に美しい漆黒の翼を生やした、いかにも身分の高そうな悪魔だったからだ。

また、その手から洩れる赤い石の輝きも、『シャド・フ』たちの目を釘付けにするのに、十分だった。

漆黒の翼の悪魔は、『シャド・フ』たちの欲深な視線が手に握った石に注がれているのに気付くと、鋭い眼光で彼らを一瞥してから、低い声で命令し始めた。

「我が王『ファランクス』様の命を伝える。『シャド・フ』どもよ。この火の紋章のかけらを使い、『赤き魔物』を千年の眠りより蘇らせよ。そして本日の儀式で『腐竜』と戦わせるのだ。」

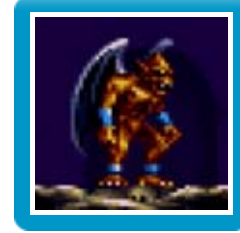
『シャド・フ』たちは恐慌に陥った。

今夜のメインイベントに選ばれた『赤き魔物』とは、千

年前に魔界を一夜で焼きつくしたと伝えられる、史上最悪の悪魔なのだ……。

● レッドアリマー

燃え盛る炎のような鮮やかな真紅の身体から『赤き魔物』と呼ばれる、この物語の主人公の悪魔。



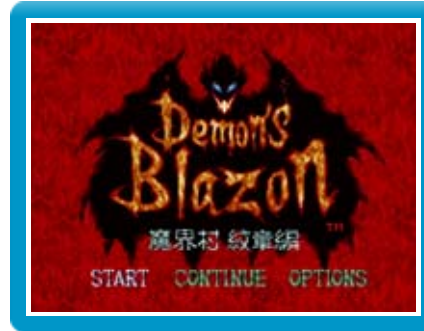
千年前、突如として魔界に現れた彼が、当時、四天王と呼ばれた『地』『気』『水』『時』の紋章を持つ魔物の王をたったひとりで倒し、紋章戦争をあっという間に終結させたことは有名である。


最強の紋章『天』の所有者であり、魔界最大の魔物『ソムロ』との戦いの直後、『ファランクス』に不意討ちされ、深手を負った彼は、魔界を焼きつくした張本人として濡れ衣を着せられ、今ではコロシラムの地下深くに封印されている。

しかし……。

4 | ゲームの始めかた

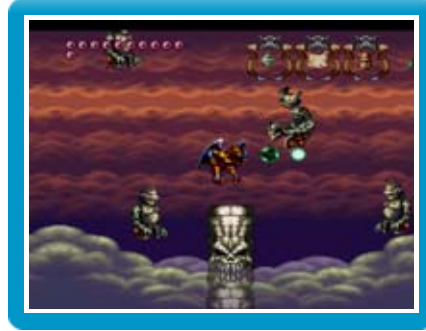
タイトル画面で \odot / \oplus を押すとメニューが表示されます。 \oplus 左右で項目を選び、 \odot / \oplus で決定します。



START	最初から遊びます。
CONTINUE	<p>パスワードを入力して、続きからゲームを再開します。\oplusでカーソルを動かし、\odot（順送り）/\textcircled{B}（逆送り）でアルファベットを選びます。入力できたら「END」にカーソルを合わせて\textcircled{A}/\odot/\oplusを押します。</p> <p>※ 所持金と購入した魔法は、初期状態に戻ります。</p> <p>※ パスワードは、ゲームを終了したときに表示されます。 </p> <p>※ メニューに戻るときは、「EXIT」にカーソルを合わせて\textcircled{A}/\odot/\oplusを押します。</p>
OPTIONS	操作に使用するボタンや、サウンド方式を変更します。 \oplus 上下で項目を選び、操作方法を変えるときは割り当てたいボタンを、サウンド方式を変えるときは \oplus 左右を押します。

5 | ゲームの進めかた

レッドアーマーを操作して、火の魔力 **8** で敵を攻撃したり、紋章の力で変身 **9** したりしながらステージを進みます。



● ステージクリア

ステージはいくつかのエリアに分かれています。最後のエリアで待ち構えているボスを倒すと、ステージクリアです。

● セレクトマップを移動する

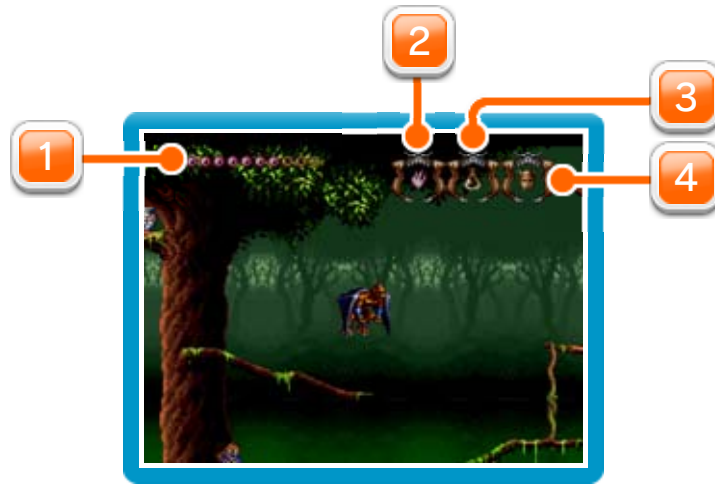
ステージをクリアすると、セレクトマップ **12** が表示されます。魔界を移動して、目的のステージや店に向かいましょう。

ゲームオーバー

ステージでライフゲージが0になると、ゲームオーバーになります。項目を選んで \odot / \oplus で決定します。

もういちど うせんする	ちょ	ゲームオーバーになったエリアの最初からやり直せます。
ステージを びなおす	えら	セレクトマップに戻り、ステージを選び直せます。
ゲームを りょうする	しゅう	パスワードが表示されます。 \odot / \oplus を押すと、タイトル画面に戻ります。

● アクション画面



① ライフゲージ

攻撃やトゲに当たったり、水中にしばらくいたりすると減ります。

② パワーボックス

選択している火の魔力や変身です。

③ マジックボックス

装備している魔法です。

④ タリスマンボックス

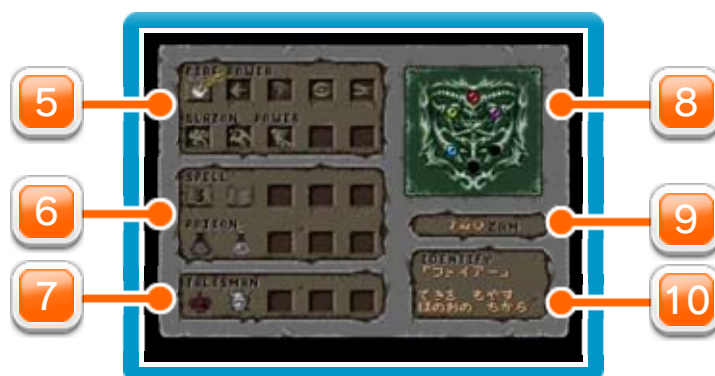
装備しているタリスマンです。

タリスマン

タリスマンとは、力を秘めた魔器のことです。全部で5種類あり、装備するとさまざまな効果が現れます。一度に1つのみ装備できます。

● サブ画面

アクション画面で⊕を押すとサブ画面に切り替わります。⊕で使用する火の魔力や装備する魔法などを選び、Ⓨで決定します。



⑤ パワー

上段に火の魔力が、下段に変身が表示されます。

6 マジック

上段に持っているスペルが、下段にポーションが表示されます。

7 タリスマン

8 持っているブレイズン（紋章）

9 ザム（所持金）

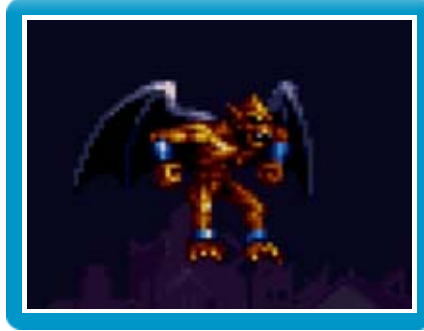
10 アイデンティファイ

カーソルが指している項目の説明が表示されます。

※ サブ画面表示中に⊕を押すと、アクション画面に戻ります。

● ホバリング／飛行

空中で⑧を押すと、ホバリング（滞空）します。ホバリング中に⊕左右で、水平に飛行します。



※ ホバリング中や飛行中に⑧を押すと、落下します。

● ヘルクライム

空中で壁に触れると、壁に張りつきます。張りついた場所からジャンプし、より高い場所に張りつくと、壁をよじ登れます。

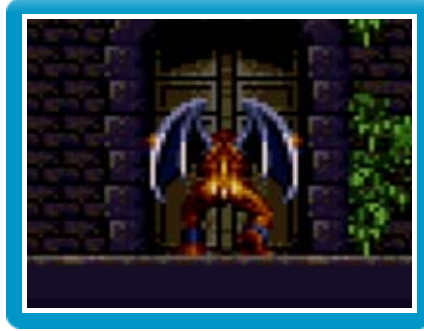


※ 張りついているときに⊕下を押すと、落下します。

※ 張りつけない壁もあります。

● 特技

⑨を押すと、変身した姿に応じた特技を使用します。レッドアリーマーのときは、頭突きで画面の奥にある彫像を壊したり、扉を開けたりできます。



※ 「L.アリーマー」  も頭突きをします。

レッドアーマーが持つ、火の紋章の魔力です。最初はファイアーでしか攻撃できませんが、火の紋章のかけらを手に入ると増えていきます。



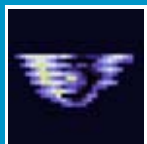
ファイアー

炎を放ちます。



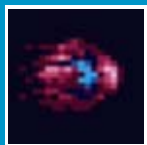
バスター

高速回転する火球を放ちます。特定の岩などを壊せます。



トルネード

蒸気の竜巻を作り出します。竜巻には乗ることもできます。



クロー

溶岩の塊を放ちます。トゲのある壁に当たると、ヘルクライムができる足場になります。



D.ファイアー

黒い火の精霊を放ちます。火の魔力の中で、最強の威力を誇ります。

紋章を手に入れると、変身できるようになります。変身した姿に応じて、使える魔力や特技も変わります。

G.アリーマー (地)

地の紋章で「グランドアリーマー」に変身します。地上に立っているときに④で突進し、高速移動したり体当たりで障害物を壊したりできます。



※ ホバリングはできません。

● 地の魔力

トレマー（地面を走る衝撃波）で攻撃します。背の低い敵にも有効です。

A.アリーマー (気)

気の紋章で「アエリアルアリーマー」に変身します。気流に流されずに飛んだり、ホバリング中に④で上昇したりできます。



※ ヘルクライムはできません。

● 気の魔力

ハリケーン（真空の刃）で攻撃します。一部の障害物を切ることもできます。

T.アリーマー (水)

水の紋章で「タイダルアリーマー」に変身します。水中で活動したり、④でまっすぐ泳いだりできます。



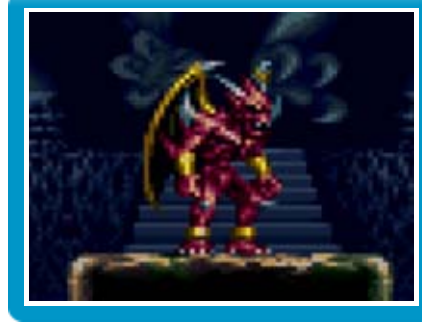
※ ホバリングとヘルクライムはできません。

● 水の魔力

ストリーム（高圧の水流）で攻撃します。水中の構造物を破壊することもできます。

L.アーマー (👹)

時の紋章で「レジェンドアーマー」に変身します。身体が硬質化して、受けるダメージが半分になります。



● 時の魔力





D.フレア (闇の業火) で攻撃します。構造物を壊すこともできます。

攻撃魔法のスペルと防御魔法のポーションがあり、ペラム（羊皮紙）やポット（壺）を入手すると特定の店で買うことができます。

※ [] 内は、買うのに必要なザムの数です。


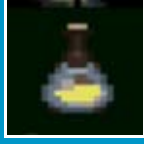
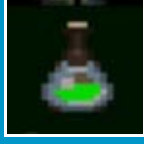
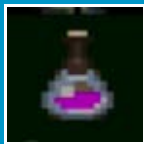
● スペル

持っているペラム（）に書き込んでもらうと手に入ります。

	<p>シャドー【10】</p> <p>影の結界を張り、近くの敵にダメージを与えます。</p>
	<p>ホールド【20】</p> <p>敵の動きを止めます。</p>
	<p>インプ【25】</p> <p>使い魔を召喚して、攻撃します。</p> <p>※ 召喚している間、ザムを消費します。</p>
	<p>ショック【50】</p> <p>地震を起こして、ダメージを与えます。</p>

● ポーション

持っているポット（）に入れてもらうと手に入ります。

	<p>マーキュリー【6】</p> <p>前のエリアに戻ります。</p>
	<p>サルファー【10】</p> <p>セレクトマップに戻ります。</p>
	<p>ハーブ【25】</p> <p>ライフゲージを回復します。</p>
	<p>エリクサー【100】</p> <p>装備していると、ライフゲージがなくなっても一度だけ復活できます。</p>

11 アイテム

敵を倒したり障害物を壊したりすると、現れることがあります。

	銅貨 ザムが1増えます。
	銀貨 ザムが5増えます。
	金貨 ザムが20増えます。
	ソウル ライフゲージが1回復します。
	ラージソウル ライフゲージが全回復します。
	クリアソウル ライフゲージの上限が1増えます。

12 | セレクトマップ

⊕左右で向きを変え、⊕上で前進します。ステージシンボルのそばでⓎを押すと、急降下して侵入します。

※ 前進中に⊕左右で旋回、⊕下で急速停止します。



1 | ステージシンボル

侵入できるステージや店です。

● ワールドマップ

⊕を押すと表示され、全体マップを確認できます。



2 | プレイヤーシンボル

プレイヤーの現在位置と、向きを表します。向きは、⊕左右で変えられます。

侵入したいステージシンボルに向きを合わせ、⊕でセレクトマップに戻ると、前進するだけで目的地に着けます。

3 | ステージシンボル

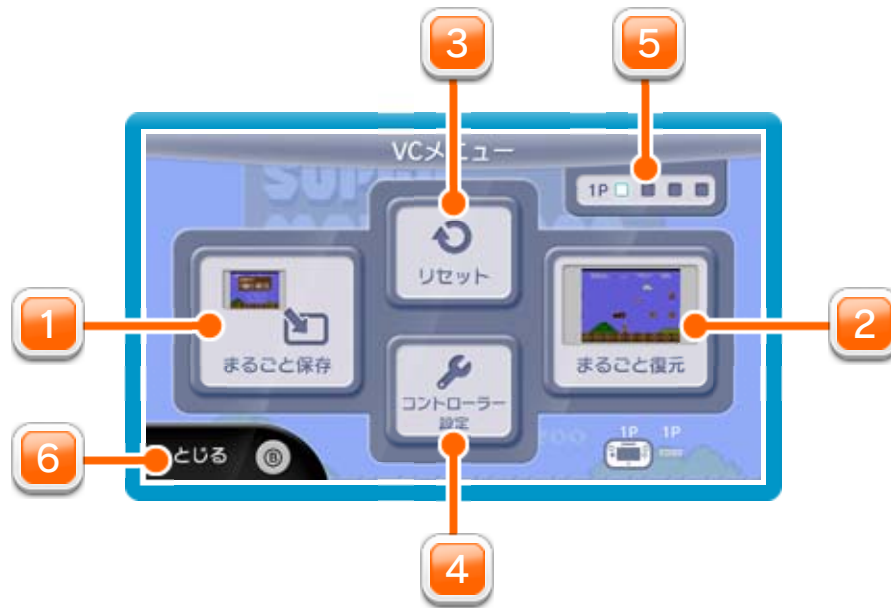
13 VC中断セーブ

プレイ中にⓈを押すと、HOMEボタンメニューが表示されます。その際、ゲームは中断され、ゲームの進行状況が自動的に保存されます。

本体の電源をOFFにしたり、他のソフトを起動しても、次回ゲームを起動すると、中断されたところから再開できます。

※ 再開すると、保存されていたゲームの進行状況は消えます。

プレイ中にWii U GamePadの画面をタッチすると表示されるメニューです。VCメニューが表示されている間は、ゲームが一時中断されます。



1 まるごと保存

ゲームの進行状況をバックアップ（コピーして保存しておくこと）します。

2 まるごと復元

まるごと保存でバックアップしたデータをよみこみます。

※ データがある場合のみ表示されます。

3 リセット

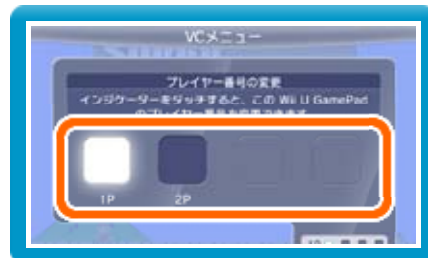
タイトル画面に戻ります。

4 コントローラー設定

コントローラーの設定やボタンの割り当ての確認、変更などができます。詳しくは「コントローラー設定」のページをご覧ください。

5 プレイヤー番号

Wii U GamePadのプレイヤー番号の変更ができます。設定したいプレイヤー番号のインジケータを選びます。



※ プレイヤー番号の変更はWii U GamePadだけの機能です。

6 とじる

VCメニューを閉じます。

Wii U GamePadの画面表示を消すには

Ⓜを押しながらVCメニューを閉じると、ゲームをプレイしながら、Wii U GamePadの画面表示を消すことができます。再度、表示したい場合は、Wii U GamePadの画面をタッチしてください。

15 まるごとバックアップ機能

プレイ中に、バックアップしたいところでVCメニューを開き、「まるごと保存」を選びます。バックアップしたデータを「まるごと復元」でよみこむと、何度でも同じところからゲームを再開することができます。

まるごとバックアップ機能は、コピーする際のゲームの進行状況とゲーム内のすべてのセーブデータを同時にバックアップします。バックアップしたデータは上書きされるまで消えません。

※ まるごとバックアップ機能でコピーできるデータは1つです。すでにデータがある場合は、上書きされるのでご注意ください。



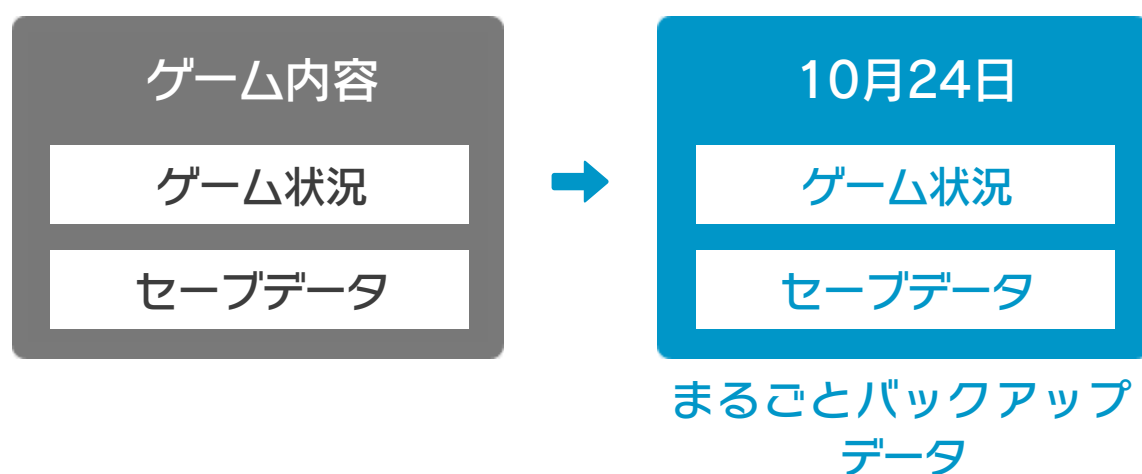
ゲーム内でセーブデータが作成できる場合の ご注意

バックアップしたデータをよみこむと、ゲーム内でセーブデータを作成していた場合、そのセーブデータが上書きされる場合があります。

(例)

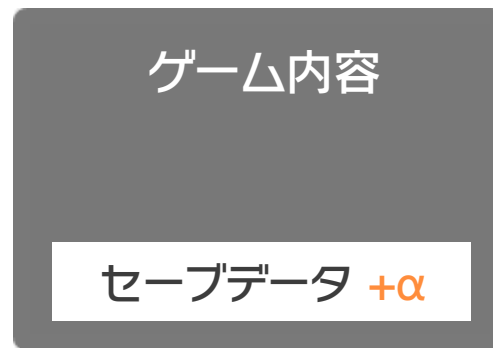
- 10月24日に、まるごとバックアップ機能を使って、ゲーム状況とゲーム内のセーブデータをバックアップ(→)します。

10/24



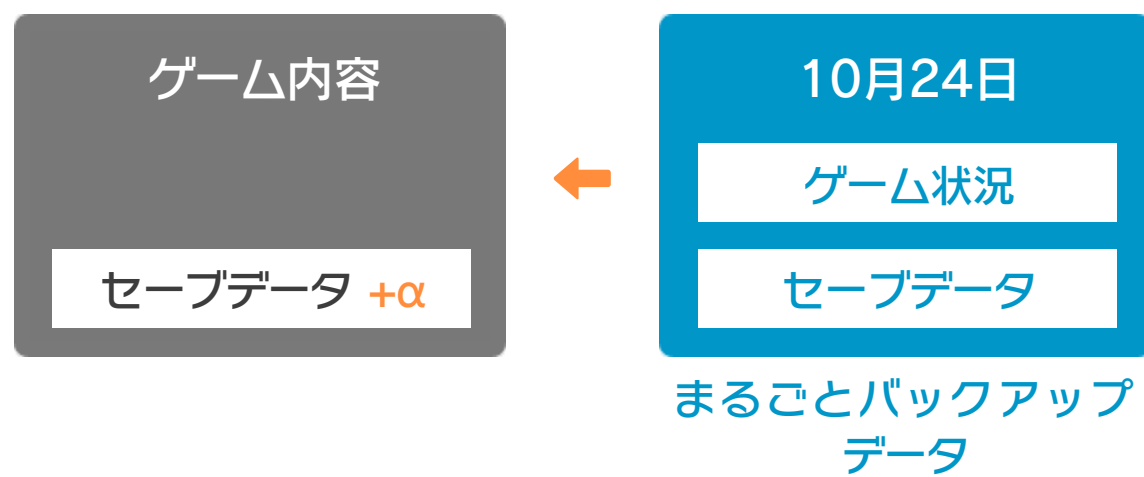
- ② 10月28日に、ゲームを進めた内容 (+α) をゲーム内のセーブデータに保存します。

10/28



- ③ この状態で、10月24日にバックアップしたデータをよみこむ (←)

10/28



- ④ バックアップしたデータがゲーム内のセーブデータを上書きして、ゲームを進めた内容 (+α) が失われ、10月24日のゲームの内容に戻ります。

10/28



コントローラー選択

接続しているコントローラーが表示されます。



ボタンの割り当て

● ボタンの割り当てを確認する

画面の左側に並んでいるボタンを選ぶと、ボタンの割り当てを確認できます。



● ボタンの割り当てを変更する

画面の左側に並んでいるボタンを選び、「割り当ての変更」を選ぶと、当時のコントローラーのボタンが右側に表示されます。



割り当てたいボタンを選んで変更します。「決定」を選ぶと、変更したボタンが保存されます。

※ ボタンの割り当ての設定は、ゲームごとに保存されます。

※ 画面はファミコンソフトの場合です。

17 | Wiiリモコンを使用する

Wiiリモコンの②を押しながらゲームを起動すると、Wiiリモコンでも操作ができるようになります。

- ※ ゲームが起動するまで②を押し続けてください。
- ※ Wiiリモコンを接続しておく必要があります。
- ※ 一部のゲームでは、ボタン数が足りないため、ゲームの進行に影響がでる場合があります。

重要

本品は著作権により保護されています。ソフトウェアや説明書の無断複製や無断配布は法律で厳重に禁じられています。違反は罰せられますのでご注意ください。なお、この警告は著作権法上認められている私的使用を目的とする行為を制限するものではありません。

本品は日本仕様のWii U本体でのみ使用可能です。法律で認められている場合を除き、商業的使用は禁止されています。

本ソフトは、原作のゲーム内容を通信機能・拡張機能を除いてWii U上で再現したものです。原作とは、動作や表現等が異なる場合があります。

©CAPCOM CO., LTD. 1994, 2014 ALL RIGHTS RESERVED.

スーパーファミコン・Wii Uのロゴ・Wii Uは任天堂の商標です。

「デモンズブレイゾン」は株式会社カプコンの登録商標です。

本ソフトに関するお問い合わせ先

株式会社カプコン

.....

Wii Uのサービス全般、および各ソフトに関するお問い合わせ先につきましては、ニンテンドーeショップの「マイメニュー」で「ヘルプ」を選び、「お問い合わせについて」をご覧ください。

※ 攻略情報についてはお答えをしておりません。