

1 | ご使用になる前に

遊びかた

2 | 操作方法

3 | ゲームの始めかた

4 | SET UPについて

5 | ゲームの進めかた

6 | 画面の見かた

7 | 特殊武装について

VC（バーチャルコンソール）で使える機能

8 | VC中断セーブ

9 | VCメニュー

10 | まるごとバックアップ機能

11 | コントローラー設定

12 | Wiiリモコンを使用する

この製品について

13 | 権利表記など

14 お問い合わせ先

1 ご使用になる前に

この電子説明書をよくお読みいただき、正しくお使いください。

安全に使用するために

Wii Uメニューの  (安全に使用するために) は、ご使用になる前に必ずお読みください。ここでは、お客様の健康と安全のための大切な内容が書かれています。

ご使用になる方が小さなお子様の場合は、保護者の方がよく読んでご説明ください。

使用できるコントローラー

本体に登録した、次のいずれかのコントローラーを使用します。



※ WiiリモコンまたはWiiリモコンプラスで遊ぶ場合は、「Wiiリモコンを使用する」のページをご覧ください。

※ Wii U GamePadは、1台しか登録できません。

※ Wiiリモコンの代わりに、Wiiリモコンプラスも使用できます。

※ クラシックコントローラPROの代わりに、クラシックコントローラも使用できます。

コントローラーの登録方法

HOMEボタンメニューで「コントローラーの設定」を選ぶと、右の画面が表示されます。「登録」を選んだあと、画面の案内に従って操作してください。



基本の操作

自機の移動／各モード選択	+
ノーマルミサイル／対地武装の発射	(A)
ノーマルショット／対空武装の発射	(B)
特殊武装の選択	L / R
ゲームスタート／ポーズ	(+)
HOMEボタンメニュー	(Home)

※ 通常(A)を押すとノーマルミサイルを発射し、対地武装を選択している場合は、代わりにそれを発射します。同様に、(B)を

押すとノーマルショットを発射し、対空武装を選択している場合は、代わりにそれを発射します。

3 ゲームの始めかた

- ① デモ画面のあと、タイトル画面に移ります。
 - ② 「START」を選び、**+**でWEAPON SELECT画面になります。装備する特殊武装を選んでください。
 - ③ **←**左右で武装を選び、**+**で決定します（ゲームを進めるにつれて、特殊武装は増えます）。
- ④ または**Y**で武装をキャンセルできます。

3種の武装を決定するとゲームスタートです。



4 SET UPについて

- ① タイトル画面で「SET UP」を選んで⊕を押すとSET UP画面になり、操作設定やゲーム設定を変更することができます。



- ② ⊕上下で項目を選び、⊕左右で設定を変更します。
- ③ 設定終了後はカーソルを「EXIT」に合わせ、⊕を押すとタイトル画面にもどります。

SHOT/MISSILE	ショット／ミサイルを発射するボタンを設定します。
ARM CHANGE	特殊武装の切替ボタンを設定します。
TRIGGER SPEED	連射速度を5段階に調節できます。
LEVEL	ゲームの難易度をEASY、NORMAL、HARDから選択できます。
SOUND	音声をステレオかモノラルに変えます。
BRIGHTNESS	画面の明るさを5段階で調節できます。
EXIT	タイトル画面にもどります。

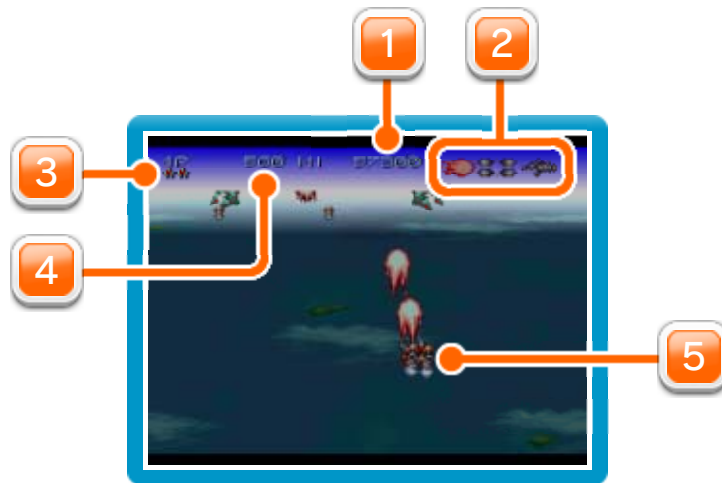
5 | ゲームの進めかた

- 敵に占領された惑星すべてを奪還し、敵の本拠地を破壊することが目的です。



- 1人プレイ専用で、自機は3機でスタートです。自機がすべてなくなると、ゲームオーバーになります。コンティニューはEASYモードで6回、NORMALモードで4回、HARDモードで2回できます。
- プレイヤーは敵の弾に当たるとダメージを受け、選択していた特殊武装が使えなくなります。敵や地形にぶつかったり、選択中の特殊武装が使えないときにダメージを受けると1機なくなります。
- ステージをクリアすると新たな特殊武装が加わります。次のステージでは3種類の特殊武装を選び直して、自機に装着できます。

● 縦スクロール画面



1 ハイスコア

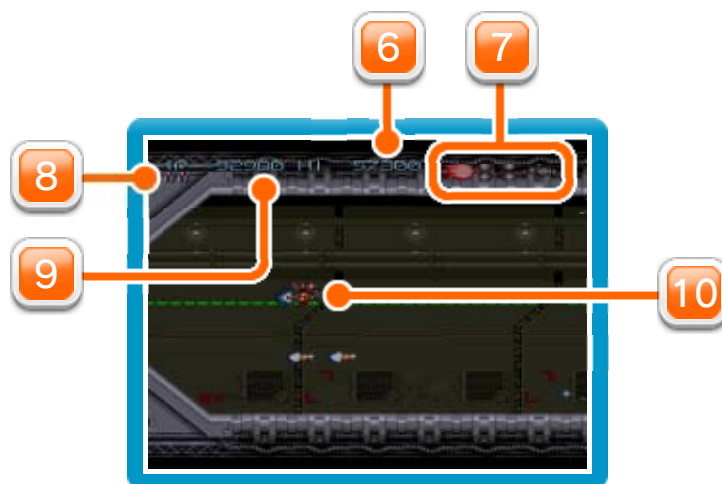
2 特殊武装

3 残機

4 スコア

5 アクスレイ（自機）

● 横スクロール画面



6 ハイスコア

7 特殊武装

8 残機

9 スコア

10 アクスレイ（自機）

特殊武装は2つのタイプに分類され、計8種の特殊武装が開発されています。

- 対地武装（GROUND）：④で使用

対地ミサイル



MACRO MISSILE

強力な推進力の大型ミサイル。最大の破壊力を誇り、敵や壁に当たるとさく裂し、周囲にもダメージを与える（最初から装備できます）。



EXPLOSION BOMB

着弾点で燃え上がる爆弾。物陰の地上砲台など、撃ちにくい敵に有効（1ステージクリアで入手）。



CLUSTER BOMB

自機の真下に大量投下される小型爆弾。地上の敵を一掃できる（3ステージクリアで入手）。

対地レーザー



WIND LASER

4連装の屈曲レーザー。自機を前後に動かしながらレーザーを撃つと、広がりかたが変わる（5ステージクリアで入手）。

- 対空武装（AIR）：⑤で使用

対空ショット



ROUND VULCAN

360度攻撃可能なバルカン砲。ボタンを押し続けると攻撃方向が前方に、離すと後方に変わる（最初から装備できます）。



MORNING STAR

自機の周囲を回転するエネルギー弾。ボタンを押し続けると広がり、離すと放射状に発射できる（4ステージクリアで入手）。

対空レーザー



STRAIGHT LASER

大口径レーザー砲。中程度の威力だが弾道に癖がなく扱いやすい（最初から装備できます）。



NEEDLE CRACKER

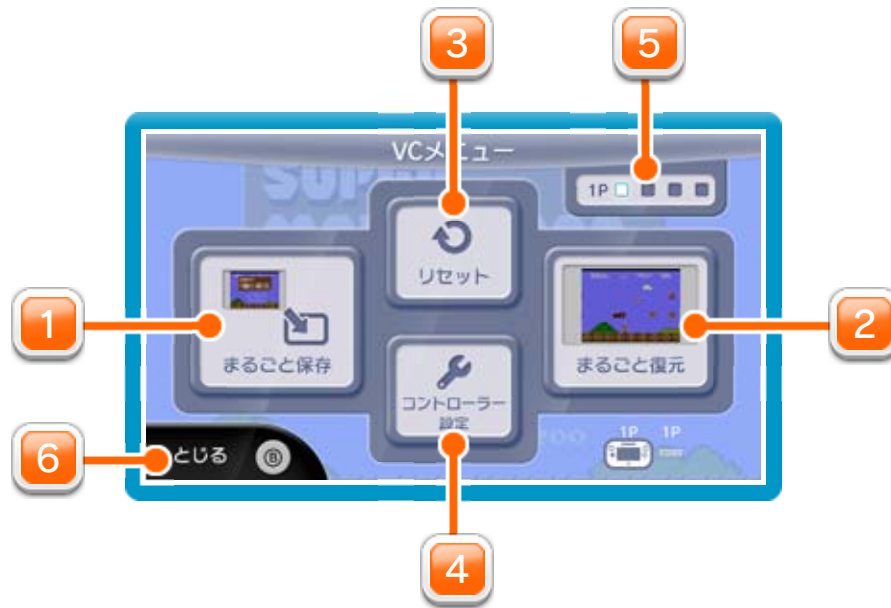
6方向に射出するレーザー。一定距離広がったあと、敵めがけて飛んでいく（2ステージクリアで入手）。

プレイ中にⓈを押すと、HOMEボタンメニューが表示されます。その際、ゲームは中断され、ゲームの進行状況が自動的に保存されます。

本体の電源をOFFにしたり、他のソフトを起動しても、次回ゲームを起動すると、中断されたところから再開できます。

※ 再開すると、保存されていたゲームの進行状況は消えます。

プレイ中にWii U GamePadの画面をタッチすると表示されるメニューです。VCメニューが表示されている間は、ゲームが一時中断されます。



1 まるごと保存

ゲームの進行状況をバックアップ（コピーして保存しておくこと）します。

2 まるごと復元

まるごと保存でバックアップしたデータをよみこみます。

※ データがある場合のみ表示されます。

3 リセット

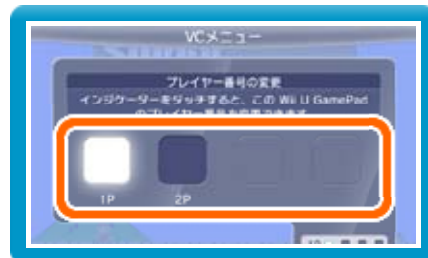
タイトル画面に戻ります。

4 コントローラー設定

コントローラーの設定やボタンの割り当ての確認、変更などができます。詳しくは「コントローラー設定」のページをご覧ください。

5 プレイヤー番号

Wii U GamePadのプレイヤー番号の変更ができます。設定したいプレイヤー番号のインジケータを選びます。



※ プレイヤー番号の変更はWii U GamePadだけの機能です。

6 とじる

VCメニューを閉じます。

Wii U GamePadの画面表示を消すには

Ⓜを押しながらVCメニューを閉じると、ゲームをプレイしながら、Wii U GamePadの画面表示を消すことができます。再度、表示したい場合は、Wii U GamePadの画面をタッチしてください。

10 まるごとバックアップ機能

プレイ中に、バックアップしたいところでVCメニューを開き、「まるごと保存」を選びます。バックアップしたデータを「まるごと復元」でよみこむと、何度でも同じところからゲームを再開することができます。

まるごとバックアップ機能は、コピーする際のゲームの進行状況とゲーム内のすべてのセーブデータを同時にバックアップします。バックアップしたデータは上書きされるまで消えません。

※ まるごとバックアップ機能でコピーできるデータは1つです。すでにデータがある場合は、上書きされるのでご注意ください。



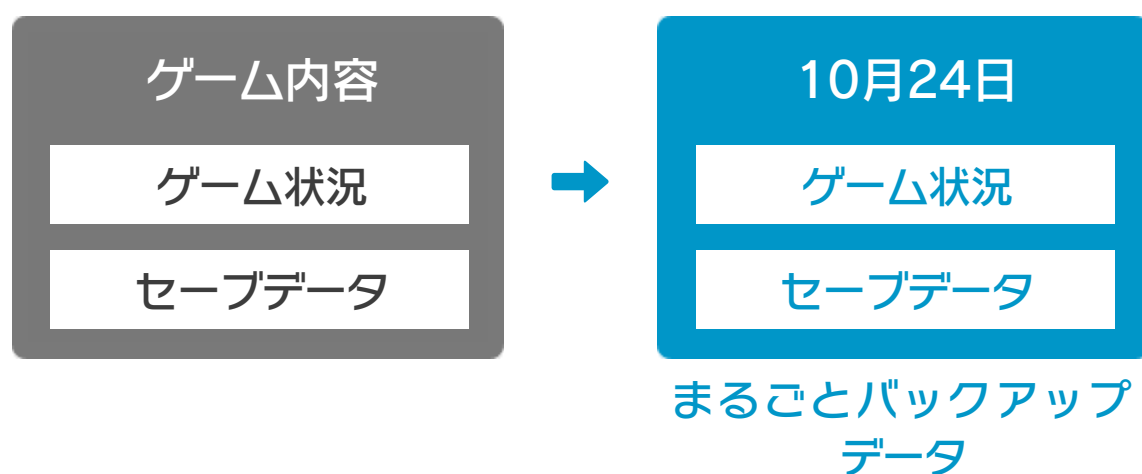
ゲーム内でセーブデータが作成できる場合の ご注意

バックアップしたデータをよみこむと、ゲーム内でセーブデータを作成していた場合、そのセーブデータが上書きされる場合があります。

(例)

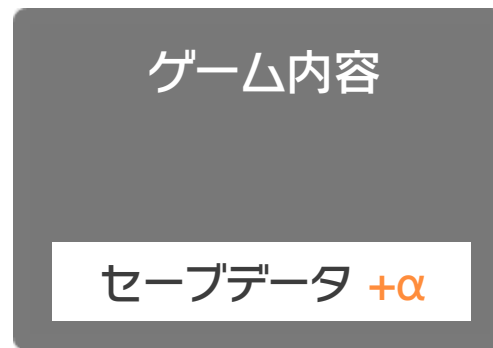
- 10月24日に、まるごとバックアップ機能を使って、ゲーム状況とゲーム内のセーブデータをバックアップ(→)します。

10/24



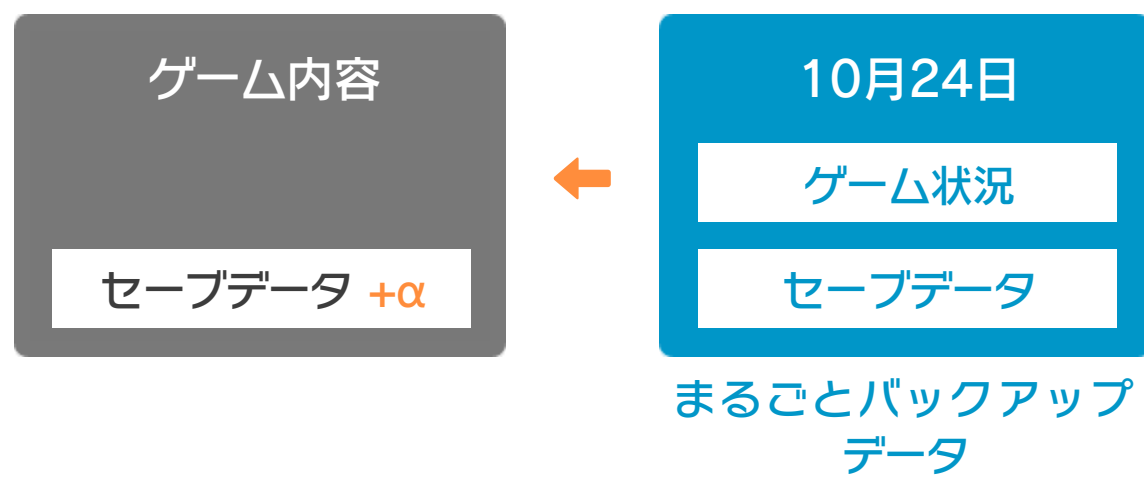
- ② 10月28日に、ゲームを進めた内容 (+α) をゲーム内のセーブデータに保存します。

10/28



- ③ この状態で、10月24日にバックアップしたデータをよみこむ (←)

10/28



- ④ バックアップしたデータがゲーム内のセーブデータを上書きして、ゲームを進めた内容 (+α) が失われ、10月24日のゲームの内容に戻ります。

10/28



コントローラー選択

接続しているコントローラーが表示されます。



ボタンの割り当て

● ボタンの割り当てを確認する

画面の左側に並んでいるボタンを選ぶと、ボタンの割り当てを確認できます。



● ボタンの割り当てを変更する

画面の左側に並んでいるボタンを選び、「割り当ての変更」を選ぶと、当時のコントローラーのボタンが右側に表示されます。



割り当てたいボタンを選んで変更します。「決定」を選ぶと、変更したボタンが保存されます。

※ ボタンの割り当ての設定は、ゲームごとに保存されます。

※ 画面はファミコンソフトの場合です。

12 Wiiリモコンを使用する

Wiiリモコンの②を押しながらゲームを起動すると、Wiiリモコンでも操作ができるようになります。

- ※ ゲームが起動するまで②を押し続けてください。
- ※ Wiiリモコンを接続しておく必要があります。
- ※ 一部のゲームでは、ボタン数が足りないため、ゲームの進行に影響がでる場合があります。

重要

本品は著作権により保護されています。ソフトウェアや説明書の無断複製や無断配布は法律で厳重に禁じられています。違反は罰せられますのでご注意ください。なお、この警告は著作権法上認められている私的使用を目的とする行為を制限するものではありません。

本品は日本仕様のWii U本体でのみ使用可能です。法律で認められている場合を除き、商業的使用は禁止されています。

本ソフトは、原作のゲーム内容を通信機能・拡張機能を除いてWii U上で再現したものです。原作とは、動作や表現等が異なる場合があります。

©1992 Konami Digital Entertainment

スーパーファミコン・Wii Uのロゴ・Wii Uは任天堂の商標です。

本ソフトに関するお問い合わせ先

株式会社コナミデジタルエンタテインメント

.....

Wii Uのサービス全般、および各ソフトに関するお問い合わせ先につきましては、ニンテンドーeショップの「マイメニュー」で「ヘルプ」を選び、「お問い合わせについて」をご覧ください。

※ 攻略情報についてはお答えをしておりません。