

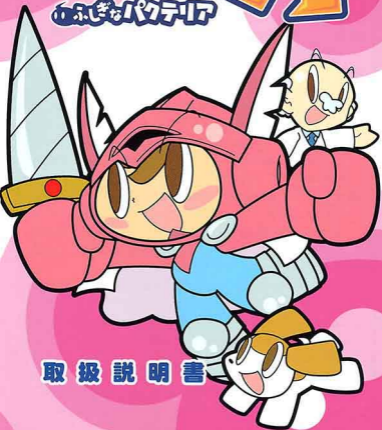
GAME BOY ADVANCE

ゲームボーイ アドバンス

AGB-AD5J-JPN

ミスタードリラーエース
MY DRILLER[®] A

いぶぎなパクテリア



取扱説明書

namco[®]

このたびはゲームボーイアドバンス専用カートリッジ「ミスタードリラーエース ふしぎなバクテリア」をお買い上げいただき、誠にありがとうございます。
ご使用前に取り扱い方、使用上の注意など、この「取扱説明書」をよくお読みいただき、正しい使用方法でご愛用ください。
なお、この「取扱説明書」は大切に保管してください。

安全に使用していただくために…



警告

- 疲れた状態での使用、連続して長時間にわたる使用は、健康上好ましくありませんので避けてください。
- ごくまれに、強い光の刺激や、点滅を受けたり、テレビの画面などを見たりしているときに、一時的に筋肉のけいれんや意識の喪失などを経験する人がいます。こうした症状を経験した人は、ゲームをする前に必ず医師と相談してください。また、ゲーム中にごような症状が起きた場合には、直ちにゲームを中止し、医師の診察を受けてください。
- ゲーム中にめまい・吐き気・疲労感・乗り物酔いに似た症状などを感じたときは、直ちにゲームを中止してください。その後も不快感が続いている場合は医師の診察を受けてください。それを怠った場合、長期にわたる障害を引き起こす可能性があります。
- ゲーム中に手や腕に疲労、不快や痛みを感じたときは、直ちにゲームを中止してください。その後も不快感が続いている場合は、医師の診察を受けてください。それを怠った場合、長期にわたる障害を引き起こす可能性があります。
- 他の要因により、手や腕の一部に障害が認められたり、疲れている場合は、ゲームをすることによって、症状が悪化する可能性があります。そのような場合は、ゲームをする前に医師に相談してください。
- 目の疲労や乾燥、異常に気が付いた場合、一旦ゲームを中止し、5～10分の休憩をとってください。



注意

- 長時間ゲームをするときは、適度に休憩をとってください。めやすとして1時間ごとに10～15分の小休憩をおすすめします。

機器の取り扱いについて…



警告

- 運転中や歩行中の使用、航空機内や病院など使用が制限または禁止されている場所での使用は絶対にしないでください。事故やけがの原因となります。



注意

- カートリッジはプラスチック、金属部品、リチウム電池が含まれています。燃やすと危険ですので、廃棄する場合は各自自治体の指示に従ってください。

使用上のおねがい

- 湿気やホコリ、油煙の多い場所、高温になる場所での使用、保管はしないでください。
- 本体の電源スイッチをONにしたままカートリッジを抜き差ししないでください。
- 物に当たったり、落下させるなど、強い衝撃を与えないでください。
- カートリッジ内部に液体をこぼしたり、異物などを入れたりしないでください。
- 端子部に指や金属で触らないでください。
- 分解や改造をしないでください。
- 濡れた手や汗ばんだ手で触らないでください。

●印のついていない機器に使用できます。

ゲームボーイアドバンス	ゲームボーイカラー	ゲームボーイ (ゲームボーイアドバンス/ライト)	スーパーゲームボーイ (スーパーゲームボーイ2)
○	×	×	×

アドバンス専用
通信ケーブル対応

通信ケーブルのつなぎ方

【ドリラーレース】で遊ぶとき 【マルチカートリッジ対戦】

通信ケーブルを使ったゲームボーイアドバンスどうしのつなぎ方について説明します。

■用意するもの

- ゲームボーイアドバンス……………プレイする人数分の台数
 - 「ミスタードリラーエース ふしぎなバクテリア」カートリッジ……………プレイする人数分の台数
 - ゲームボーイアドバンス専用通信ケーブル
- | | |
|-----------|----|
| ・2人プレイの場合 | 1本 |
| ・3人プレイの場合 | 2本 |
| ・4人プレイの場合 | 3本 |

■通信プレイに関するご注意

次のような場合、通信できなかったり、誤動作することがあります。

- ゲームボーイアドバンス専用通信ケーブル以外の通信ケーブルを使用しているとき。
- 通信ケーブルがしっかり奥まで接続されていないとき。
- 通信中に通信ケーブルを抜き差ししたとき。
- 通信ケーブルと各本体が正しく接続されていないとき。
- 本体を5台以上接続しているとき。

■接続方法

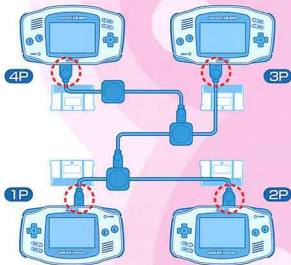
1. 全ての本体の電源スイッチがOFFになっていることを確認して、各本体にカートリッジをセットしてください。
2. 通信ケーブルどうしを接続し、各本体の外部拡張コネクタに接続してください。
3. 全ての本体の電源スイッチをONにしてください。
4. 以後の操作方法は、38ページをご覧ください。

※ 2人または3人で遊ぶ場合、使用しない本体や通信ケーブルは接続しないでください。

※ 1Pは、本体に小さい方のプラグが接続されている人になります。

右図を参考に通信ケーブルと各本体を接続してください。

(プラグの大きさに注意)



【本体と通信ケーブルの接続図】

通信ケーブルのつなぎ方

【ドリラーレースイジー】で遊ぶとき 【1カートリッジ対戦】

通信ケーブルを使ったゲームボーイアドバンスどうしのつなぎ方について説明します。

■用意するもの

- ゲームボーイアドバンス.....プレイする人数分の台数
- 「ミスタードリラーエース ふしぎなバクテリア」カートリッジ.....1個
- ゲームボーイアドバンス専用通信ケーブル

・2人プレイの場合	1本
・3人プレイの場合	2本
・4人プレイの場合	3本

■通信プレイに関するご注意

次のような場合、通信できなかったり、誤動作することがあります。

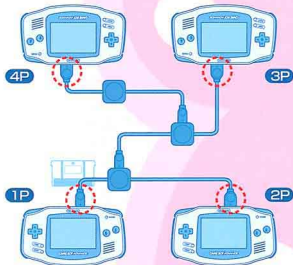
- ゲームボーイアドバンス専用通信ケーブル以外の通信ケーブルを使用しているとき。
- 通信ケーブルがしっかりと奥まで接続されていないとき。
- 通信中に通信ケーブルを抜き差ししたとき。
- 通信ケーブルと各本体が正しく接続されていないとき。
- 1P以外の本体にカートリッジがセットされているとき。
- 本体を5台以上接続しているとき。

■接続方法

1. 全ての本体の電源スイッチがOFFになっていることを確認し、1Pになる本体にカートリッジをセットしてください。
2. 通信ケーブルどうしを接続してください。
3. 1Pの本体に小さい方のプラグが接続されるように、通信ケーブルを各本体の外部拡張コネクタに接続してください。
4. 全ての本体の電源スイッチをONにしてください。
5. 以後の操作方法は、38ページをご覧ください。

※ 2人または3人で遊ぶ場合、使用しない本体や通信ケーブルは接続しないでください。

右図を参考に通信ケーブルと各本体を接続してください。
(プラグの大きさとカートリッジの場所に注意)



【本体と通信ケーブルの接続図】



CONTENTS もくじ

今度の「ドリラー」はここが新しい！	8
キャラクター紹介	10
ゲームの遊び方	12
ゲームの始め方	14
ふしぎなバクテリア	16
• ドリドラドの遺跡	18
• ドリラー研究所	22
• アイテム	24
• バクテリアの育成	26
ミッションドリラー	28
ドリラーグランプリ	36
みんなでドリラー	38
ドリラーボート	40
テクニック	44

STORY ストーリー

ドリラーたちが壊してきたブロックの残骸は、
いったいどこへ消えたのか？
それはこれまで大きな謎とされてきました。

ところが最近、ゼット博士のグループが
ブロックを好物とする生物「バクテリア」を発見。
わずか3センチ四方の体は保護色に守られ、
人の目にふれることなく
大量のブロックを食べていたというのです。
しかし、その生態についてはまだ謎ばかり。

とつじょ地底から現れた
「ドリドラドの遺跡」にはバクテリアの謎を解く
カギがあるようですが、
遺跡の中はブロックで埋めつくされていて……。

今度のススムは、装いも新たに中世の戦士風！
鎧型の「ドリアーマー」と
剣のかたちをした「ドリキャリバー」を装備し、
「ホーリーナイト・ススム」としてこの謎に挑みます。

NEW ESSENCE

あたら
こんど
今度の「ドリラー」はここが新しい!



謎の生物

「バクテリア」を育てよう

今回のドリラーはかわいくて

ふしぎな生物「バクテリア」を育てる「ふしぎなバクテリア」モードがメインになります。変身するたびに姿や色を変えていき、あなたの行動によってご機嫌が変化します。どんなバクテリアに育つのかはあなた次第です。「ドリドラドの遺跡」を攻略しながら、いろいろな育てかたを試して100種類以上ある「バクテリアカード」を集めましょう!

※「ふしぎなバクテリア」→P16

マイレージでアイテムゲット!

「ミスタードリラーエース ふしぎなバクテリア」では掘れば掘るほど貯まる「ドリラーマイレージ」が登場します。1m掘るごとに1ポイントずつ貯まり、そのポイントを使いSHOP(ショップ)でアイテムやゲームのヒントが記された「虎の巻」などを買うことができます。「ドリラーマイレージ」は「みんなでドリラー」内の「ドリラーレースイージー(1カートリッジ対戦)」以外すべてのゲームモードで貯まるので、どんどん掘りまくってアイテムをたくさんゲットしましょう!

- ※ドリラーマイレージのポイント数は「ドリラーポート」内の「レコード」や「ミッションドリラー」のショップで確認することができます。→P43
- ※SHOP(ショップ)について→P21、P28

ススムよ、
バクテリアの
ナゾを
解くのだっ!



ゼット博士

今回も主人公のホリ・ススムをはじめ、ドリラーシリーズおなじみの個性的なキャラクターたちが登場します。



ホリ・ススム

このゲームの主人公。
ドリラーの最高位「ミスター
ドリラー」をめざしている。



ホリ・アタル

ススムの兄。父親のタイゾウと仲が悪いが、確かな腕前は父親ゆずりである。



アンナ・ホットテンマイヤ

ドイツ生まれの女の子。ススムに対してライバル心を燃やすエリートドリラー。

捨て犬だったところをススムに拾われたが、今や立派なドリラーとして活躍中。

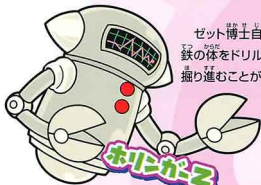


プチ

ススムの父親。1982年のディグダグ事件も南国島作戦も1人で解決した英雄。



ホリ・タイゾウ



ホリンガー-2

ゼット博士自慢のロボット。鉄の体をドリルに変型させて掘り進むことができる。

基本的な操作方法と各モードの共通ルールを説明します。
各モードにはそれぞれ特殊なルールがあります。

操作方法

ゲーム中、および各画面での基本操作は以下のとおりです。



※ゲームデータはオートセーブされます。



データの消去について

本体の電源を入れて、タイトル画面の前に**L**ボタン、**R**ボタン、**A**ボタン、**B**ボタンを同時に押し続けるとデータの消去画面が現れ、すべてのデータを消去できます。

基本ルール

基本的な3つのルールについて説明します。

ブロックは壊して掘り進もう

ゴールまでの道のりを邪魔しているブロックは、ドリルで壊すことができます。どんどん壊して掘り進みましょう。



ブロックはくっつけて消せる

同じ色のブロックが隣どうしになると、ブロックが「くっつき」ます。4つ以上くっけるとブロックを消すことができます。



エアの量に要注意

地底を掘り進むにはエア(空気)が必要です。エアの残量には常に気を配り、地底に落ちているエアカプセルを見つけたら拾って補給しましょう。



タイトル画面からメニュー選択画面に進み、遊びたいモードを十字ボタンで選択してAボタンで決定します。

ひとりでドリラー

1人用のゲームが遊べます。メニュー画面が表示されたら、以下の3つから遊びたいモードを選び、決定してください。



ふしぎなバクテリア...P16へ

「ドリドラドの遺跡」に挑戦しながら、「ドリラー研究所」で謎の生物「バクテリア」を育てていくモードです。

ミッションドリラー...P28へ

ドリラーの基本となるモードです。地底からあふれ出てきたブロックの謎を突きとめるために、地底深く掘り進みます。

ドリラーグランプリ...P36へ

世界中で行われている「ドリラーレース」に参加して、たくさんのライバルたちと競い、総合優勝をめざします。

みんなでドリラー

通信ケーブルを使ってゲームボーイアドバンスどうしをつなぎ、対戦プレイが遊べます。通信ケーブルのつなぎ方はP2～P5を参照してください。



ドリラーポート

パソコンや携帯電話を使ってドリラーのホームページにスコアなどを登録したり、ハイスコアや虎の巻を確認できます。



ネットでドリラー...P40へ

パソコンや携帯電話でナムコが運営するドリラーのWeb(ウェブ)サイトにアクセスすると、ホームページにスコアを登録したり日本中のプレイヤーとドリラーの腕を競うなどの遊び方が楽しめます。

レコード...P43へ

ゲーム内で各モードの記録やドリラーマイレージの数が確認できます。

虎の巻...P43へ

ショップで虎の巻を買っていただければ、ここで見るすることができます。

ホーリーナイト・ススム^{あやつ}を使って、特殊^{とくしゆ}なルールの「ドリドラの遺跡^{いせき}」を探索^{たんさく}し、ブロックを食べて成長^{せいじやう}する「バクテリア」を育てます。

行き先選択画面

「ふしぎなバクテリア」モードでは、以下の2つの場所^{ばしょ}が選べます。また、新たに出現^{しゆげん}したドリドラの遺跡^{いせき}を移動^{いどう}するときも、この画面^{がめん}から選べます。



ドリドラの遺跡

地底^{ちてい}から出現^{しゆげん}した謎^{なぞ}の遺跡^{いせき}にはバクテリアと思われ^{おも}れる壁画^{びやく}がたくさんあります。攻略^{こうりやく}すればバクテリアの謎^{なぞ}を解き明か^とすることができるかもしれません。



ドリラー研究所

ゼット博士^{せつ}が捕獲^{とくわく}したバクテリアの研究^{けんきゆう}が行われて^{おこな}っています。ここでバクテリアとコミュニケーション^{コミュニケーション}をとったり、アイテム^{アイテム}を与えて育て^{そだ}てることができます。



ゲームの流れ

主人公^{しやうじんこ}のホリ・ススムが「ドリラー研究所^{けんきゆうじよ}」と「ドリドラの遺跡^{いせき}」を行き来^{いき}することになります。研究所^{けんきゆうじよ}と遺跡^{いせき}は下の図^ずのような関係^{かんけい}を持ち、お互い^{たが}に影響^{えいじやう}を与えて^{あた}います。



遺跡^{いせき}内で壊^{こわ}したブロックの量^{りやう}や色^{いろ}でバクテリアが変身^{へんしん}してゆきます。また、ドリドラの遺跡^{いせき}内^{うち}ではバクテリアを変身^{へんしん}させるためのアイテム^{アイテム}を手^てに入れることができます。

※「アイテム」についてはP24を参照^{さんしょう}してください。

ドリドラの遺跡



ドリラー研究所



バクテリア^{ばくてりや}は成長^{せいじやう}すると、ゲーム開始^{ゲーム}時にいくつかのドリストーン^{ドリストーン}をプレイヤー^{ぷれいやー}のために作^{つく}ってくれるようになります。うまく成長^{せいじやう}させれば遺跡^{いせき}攻略^{こうりやく}の大きな助け^{たすけ}になるでしょう。

※「ドリストーン」についてはP19を参照^{さんしょう}してください。



画面の見方【ドリドラドの遺跡】

ドリドラドの遺跡の画面の見方は以下のとおりです。

SHOP(ショップ)

アイテムなどを売買できます。



遺跡の名前

残りエア

エアの残量を%で表示しています。

掘った深さ

現在の深さがメートル単位で表示されます。

ドリストーン

使用することによってさまざまな効果が現れます。

パクテリアの様子



ポーズメニュー

スタートボタンを押すと以下のポーズメニューが表示されます。

- **ドリストーン** …… ドリストーン選択画面が開きます。
- **アイテム** …… 獲得したアイテムを確認できます。また、いらないアイテムを捨てることができます。
- **再開** …… ゲーム画面に戻ります。
- **中断** …… セーブしてタイトル画面に戻ります。
- **リトライ** …… 同じステージの最初からやり直します。
- **ステージ変更** …… ステージを変更します。
- **おわる** …… タイトル画面へ戻ります。

ルール

ブロックをひと掘りすることにエアが1%減ってゆきます。また落下ブロックに潰されてもミスにはなりません、エアが20%減ります。ライフが1つしかないためエアが0%になるとゲームオーバーになり、集めたアイテムが消失してしまいます。

ドリストーン

スタートボタンまたは(R)ボタンで「ドリストーン選択画面」を開き、「つかう」で選んだドリストーンを使用します。ドリストーンは大きく分けて4種類あり、最大20個までストックできます。



イエロードリストーン …… スピード、ジャンプ、バリアなど

ステータスアップなどの効果があります。



グリーンドリストーン …… エア+5%、エア+10%など

エアを一定量回復できるドリストーン。



レドードリストーン …… デストロイA、デストロイ1など

特定の種類や範囲にあるブロックを破壊するドリストーン。



ブルードリストーン …… チェンジR、チェンジG、ワープなど

ブロックの色や種類を変化させます。ワープを使うとドリストーンとアイテムを持ったままステージをやり直せます。

特別なブロック

遺跡内にはさまざまな特徴を持ったブロックがあります。



ファイブブロック

5回掃ると壊せるブロックです。



ホワイトブロック

くっつかないブロックです。



デカホワイトブロック

ブロック4個分の大きさのホワイトブロックです。



クリスタルブロック

一定時間で消えるブロックです。



SHOP(ショップ)

地底にある便利なお店。重なりと入ることができます。



?部屋

部屋に入ると住人によって、いろいろなことが起こります。



ホームウェイサービス

ドリラマイレージを支払えば遺跡から出ることができます。



区切りブロック

地底内には100mごとに大きな区切りのブロックがあります。ドリドラドの遺跡ではこの中に宝箱が隠されています。



SHOP(ショップ)について

SHOP(ショップ)ではマイレージを利用してアイテムの売買ができます。「店を出る」を選択すると遺跡内に戻り、SHOP(ショップ)ブロックは消えます。



?部屋について

?部屋の中には2種類の住人がいます。



情報屋

バクテリアのヒミツや遺跡についてのさまざまな情報、ヒントを教えてください。



モンスター

遭遇したら「戦う」か「逃げる」のどちらかを選びます。勝てば有利なことが、負ければ不利なことが起こります。



画面の見方【ドリラー研究所】

ドリラー研究所では観察メニューでバクテリアとコミュニケーションをとったり、ステータスを確認することができます。

基本画面



● バクテリア

● 観察メニュー

実行したい項目のアイコンを選び④ボタンを押してください。

観察メニューアイコン	効果
はなす	バクテリアに話しかけます。
ステータス	現在のバクテリアの状態を見ることができます。
アイテム	持っているアイテムを与えます。
さわる	手の形をしたカールが現れ、自由にバクテリアにさわることができます。
カード	いままで育てたことのあるバクテリアのカードを見ることができます。
もどる	「行き先選択画面」に戻ります。

※「ステータス」と「カード」の画面は次のページを参照してください。

ステータス画面



● 種類

● たべたブロック

現時点でバクテリアが食べたブロックの総数です。

● ヘンシンレベル

バクテリアが変身した回数がレベルで表されます。

● バクテリアのおねがい

いまバクテリアが思っていることや気持ちがここに表示されます。

● ヘンシンメーター

メーターが一杯になればミュージストーンを与え、変身させることができます。

カード画面



● カード表示ウィンドウ

育てたバクテリアがカードとして表示されます。+ボタンの左右でカードの変更ができます。

● バクテリアの種類名

● ゼット博士のメモ欄

ゼット博士のバクテリアについてのメモ。

アイテム

ドリドラドの遺跡にはバクテリアを育てるためのアイテムが隠されています。100m 毎にある区切りブロックを壊すと宝箱が現れ、ミュージストーン、地底野菜、元気の素がランダムで手に入ります。



ミュージストーン

いくつかの種類があり、バクテリアを大きく変化させる効果を持っています。

ただしミュージストーンは、ある程度バクテリアが成長していないと与えることができません。



風のミュージストーン

ドリドラドの遺跡で発見されたふしぎな石。バクテリアを変身させる効果があります。



地底野菜

バクテリアの色を変化させる効果があります。



地底トマト

バクテリアの体を赤くします。



地底レモン

バクテリアの体を黄色くします。



地底ピーマン

バクテリアの体を緑くします。



地底ナス

バクテリアの体を青くします。



元気の素

バクテリアの機嫌をよくする効果があります。



元気の素

バクテリアの大好きです。



バクテリアの種類について

謎の生物であるバクテリアにはたくさん種類があります。最近になってセット博士の研究結果から、与えるミュージストーンの組み合わせで、その姿をさまざまな形に変化させることがわかってきました。



実際に育ててみよう

ここではバクテリアの基本的な育て方を説明します。

ブロックを壊すほど成長するぞ

ドリドラドの遺跡では、バクテリアは主人公が装着している特殊なカプセルの中にいます。そこで壊したブロックを食べて、ヘンシンメーターを貯めていきます。

ドリドラドの遺跡



ご機嫌をとろう

観察メニューの「ステータス」に、バクテリアがあなたにしてほしいことが表示されることがあります。要求を実行するとバクテリアの機嫌がよくなり、無視していると悪くなってゆきます。また、さわったり話しかけることでも機嫌が変わります。機嫌は変身できる回数にも影響するので、できるだけバクテリアに会いに行くようにしましょう。

ドリラー研究所



アイテムを与える

ドリドラドの遺跡に隠されているアイテムはバクテリアに影響を与えるものばかりです。手に入れたらドリラー研究所でバクテリアに与えてみましょう。観察メニューの「アイテム」を選ぶと、持っているアイテムが表示されます。また、▲や▼マークが表示されている場合は、+ボタン上下で画面をスクロールすることができます。

観察メニュー「アイテム」



ミュージアムで変身させよう

ブロックを食べて成長したバクテリアは姿を変えられるようになります。ヘンシンメーターが貯まったら、ドリドラドの遺跡で入手できるミュージアムを与えましょう。ミュージアムの種類や組み合わせによって、さまざまな姿に変身してゆきます。変身した回数は観察メニュー「ステータス」内の「ヘンシンレベル」で確認することができます。

ドリラー研究所



地底からブロックがあふれ出てきた原因を突きとめるために世界中を掘り進む、ドリラーシリーズ定番のモードです。

キャラクター選択

プレイするキャラクターを選びます。LIFE UP(ライフアップ)アイテムを購入しているとキャラクター選択後、プレイ人数選択画面でライフの数を設定できます。



名前	移動速度	エア消費	特徴
ススム	普通	普通	なし
アンナ	やや速い	やや速い	なし
タイゾウ	やや速い	とても速い	ブロックを速く壊せる
アタル	とても速い	速い	なし
ブチ	やや速い	やや速い	2段登りができる
ホリンガーZ	やや速い	やや速い	1度だけブロックに当たっても耐えられる

ステージ選択

難易度の異なる4つのステージが用意されています。遊びたいステージを選び、決定します。また、ショップでは貯めたマイルを使って買い物ができます。



画面の見方

ミッションドリラーの画面の見方を説明します。



- **ステージ名**
- **掘った深さ**
現在の深さを表しています。
- **スコア**
現在の得点です。
- **残りエア**
エアの残量を示しています。
- **ライフの数**
残りのライフが0になるとゲームオーバーです。

ルール

ブロックの下敷きになるか、エアの残量が0%になってしまうと、ライフの数が1つ減ってしまいます。ライフの数が0になるとゲームオーバーです。また、ミッションドリラーでは時間の経過でエアが減り続けます。地底深くに設定されたゴールまで掘り進むことができればステージクリアとなります。

※宇宙ステージはゴールがなく、エンドレスで遊べます。

ブロックの種類

ドリラーたちの行く手をはばむブロックの種類を紹介します。それぞれの特徴を覚えることがクリアへの近道です。

ノーマルブロック

4種類に色分けされており、同じ色のブロックを4つ以上くっつけてと消すことができます。



ノーマルブロック

×印ブロック

5回掘ることによって壊すことができますが、エアが20%減ってしまいます。エアが20%以下のときに壊すとミスになるので注意しましょう。



×印ブロック

クリスタルブロック

時間がたつと自然に消えてしまうブロックです。思わぬところでブロックが落下する原因になるので気をつけましょう。



クリスタルブロック

ホワイトブロック/デカホワイトブロック

どのブロックともくっかないブロックです。ただし、ひと掘りで壊すことが可能です。今回から登場するデカホワイトブロックはホワイトブロック4個分の大きさですが、まったく同じ特徴をもっています。



ホワイトブロック

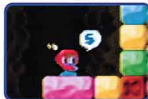


デカホワイトブロック



エアについて

ミッションドリラーではエアが常に減っていきます。エアの残量はエアメーターに表示されていますが、エアが30%を切ると警告としてエアマークが現れます。さらにエアが5%になるとカウントダウンが表示されます。



ステージのゴール

それぞれのステージにはゴールとなる深さが設定されています。その深さまで到達するとステージクリアとなります。ゴールするとクリアボーナスが加算され、結果画面へ移ります。



ゲームの結果

結果画面では、掘った深さやタイムなどを見ることができます。また、Aボタンを押すと、消したブロックの数（壊したブロックも含む）や取ったエアカプセルの数など、詳しいデータを表示できます。



ゲームオーバー

ゲームオーバー画面で「リトライ」を選ぶと同じステージのはじめから、「キャラクター変更」を選択するとキャラクター選択画面へ戻ります。「おわる」を選ぶとタイトル画面へ戻ります。



ポーズメニュー

スタートボタンを押すと以下のポーズメニューが開きます。

- 再開 現在のゲーム画面へ戻ります。
- 中断 セーブをして、タイトル画面へ戻ります。次回プレイするときに中断データからプレイする間いてきます。「YES」を選べばつづきから遊ぶことができます。
- リトライ 同じステージの最初からやり直します。
- キャラクター変更 キャラクターとステージを変更します。
- おわる タイトル画面へ戻ります。

アイテム

「宇宙」ステージでは「? (ハテナ)ブロック」が登場します。取るとランダムでアイテムが現れ、そのアイテムの効果によりゲームを有利にも不利にも進めることができます。

ハテナ
?ブロック

フルエア

エアが完全に回復します。



マックスアップ

エアメーターの上限が5%アップします。



ブーツ

左右の移動と落下のスピードがアップします。



イレイス

画面内のすべてのブロックが消滅します。



スロー

ブロックの落下スピードが遅くなります。



バリア

1度だけブロックの落下に耐えられます。



ターン

画面内のブロック配置が90度回転します。



クリスタル

画面中にクリスタルブロックが発生します。



ホワイト

画面中にホワイトブロックが発生します。



パズルシ

画面中に×印ブロックが発生します。



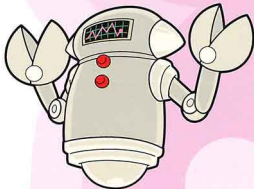
フリップ

プレイヤーより上にあるブロックがすべて消え、そのあとステージ画面の上下が反転します。



ハーフエア

エアが現在の半分になります。



腕自慢のドリラーたちが集まり、レース形式でゴールまでの速さを競い合いながら総合優勝をめざします。

キャラクター

レースに参加させるキャラクターを選びます。ドリラーグランプリでは途中でキャラクターを変更することはできません。

エリア選択

ゲーム開始時はひとつのエリアしか選べませんが、レースで総合優勝すると選べるエリアが増えていきます。エリア内には3つのステージがあります。



画面の見方

ドリラーグランプリの画面の見方は以下のとおりです。



相手の分身

相手の位置と状態が表示されます。位置が離れている場合は矢印カーソルが表示されます。

現在の順位

ルール

地底深くにあるゴールへたどり着く速さを競います。ブロックに潰されたり、エアが0%になるとミスになりますが、何度ミスしてもロスタイムになるだけでゲームオーバーにはなりません。1エリアの中で3レース行い、各ステージでの順位ポイントの合計で優勝が決まります。

順位ポイント

1位	3点
2位	2点
3位	1点
4位以下	0点

レースの結果

レースが終わると結果画面になります。そこでレースの順位と順位ポイント、順位ポイントの総数が表示されます。また、順位に応じてドリラーマイレージがもらえます。



ポーズメニュー

スタートボタンを押すと以下のポーズメニューが表示されます。

- 再開 …… ゲーム画面に戻ります。
- リトライ …… 同じエリアの最初からやり直します。
- キャラクター変更 …… キャラクターとエリアを変更します。
- おわる …… タイトル画面へ戻ります。

通信ケーブルを使った通信対戦モードです。接続方法は「通信ケーブルのつなぎ方」(P2~P5)を参照してください。

ドリラーレース【マルチカートリッジ対戦】

対戦する人数分のカートリッジが必要です。キャラクターは6人から選ぶことができ、距離は200mと500mがあります。



ドリラーレースイージー【1カートリッジ対戦】

使用できるキャラクターは「ホリ・ススム」のみで、ステージは200mのコースです。また、このモードのみドリラーマイレージをもらうことができません。

キャラクター／ステージの選択

ドリラーレースの場合はキャラクターとステージの選択を行います。選択方法はミッションドリラーと同じです。(P28参照)

画面の見方

画面の見方はドリラーグランプリと同様です。

ルール

基本的にドリラーグランプリと同じルールですが、対戦をくり返し遊んでいる間は順位ポイントが貯まっていきます。ただし、ほかのモードに入るとデータは消去されます。

レースの結果

ステージ終了後に結果画面が表示され、順位と順位ポイントの総数が確認できます。また、ドリラーレースのみ順位に応じてドリラーマイレージがもらえます。



ドリラーポートには「ネットでドリラー」「レコード」「虎の巻」の3つのモードがあります。ここでそれぞれ説明していきます。

ネットでドリラーの遊び方

パソコンや携帯電話を使い、インターネットを通じてナムコが運営するWeb(ウェブ)サイト「ドリラーネット」にアクセスします。サイト上にスコアを登録したり、専用のパスワードを使って、ほかのプレイヤーとドリラーの腕を競うことができます。

なお、「ネットでドリラー」の参加料は接続料以外すべて無料です。

アクセスに必要なもの

「ドリラーネット」にアクセスするには以下のものが必要です。

- インターネットにアクセスできるパソコンや携帯電話
- メールアドレス(携帯電話のメールアドレスでも可)

ネットでドリラーの流れ

ネットでドリラーは以下のような流れで進んでいきます。

※詳しい登録方法や遊び方などについては「ドリラーネット」のサイト上に表示される画面、またはモード内の指示にしたがってください。

「ドリラーネット」でプレイヤー登録をする

まずは「ドリラーネット」にアクセスして会員登録をしましょう。サイト上でプレイヤー登録をすると、会員専用ページにログインするための会員IDと会員パスワードが手に入ります。

遊ぶモードを選ぶ

ネットでドリラーには「ドリラーランキング」と「ドリラーコンペ」の2つのモードがあります。ネットでドリラー内のモード選択画面で遊びたいモードを選びます。それぞれの内容についてはP42を参照してください。

申請用パスワードを手に入れる

どちらのモードでもゲーム終了時に「申請用パスワード」が表示されます。これはサイト上に登録するためのパスワードです。

スコアを申請する

「ドリラーネット」の会員専用ページで、「申請用パスワード」を入力するとサイト上にスコアや結果が登録されます。

ネットでドリラーのモード内容

「ネットでドリラー」では以下の2つのモードが選べます。詳しい遊び方や登録方法などは「ドリラーネット」のサイト上の指示、または各モード内の説明にしたがってください。

ドリラーランキング

自分のスコアをサイト上に登録して、日本中のプレイヤーとランキングを競うモードです。ミッションドリラー、ドリラーグランプリのスコアに参加することができます。画面に表示される「申請用パスワード」を「ドリラーネット」のサイト上に入力すると、ランキング内での順位が表示されます。

ドリラーコンペ

インターネット上でドリラーのゲームコンペに参加して、日本中のプレイヤーとドリラーの腕を競うモードです。同レベルの同士でマッチングして、そのグループ内の順位によってポイントがもらえます。プレイするには「ドリラーネット」のサイト上で参加登録をして「コンペパスワード」をメールで受けとります。モード内でそのパスワードを入力すると、コンペルールのドリラーがプレイできます。ゲーム終了時に表示される「申請用パスワード」を「ドリラーネット」のサイト上に入力すると、勝敗の結果がメールで送られてきます。

レコード

ゲーム内で各モードのハイスコアやエンディングデモを見たり、貯めたドリラーマイルージの数を確認することができます。

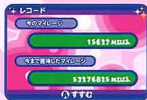
ランキング

ミッションドリラー、ドリラーグランプリのスコアのトップ10を見ることができます。



マイルージ

ゲーム中で獲得した、ドリラーマイルージの総ポイント数と現在のポイント数が確認できます。



エンディング

クリアした各ゲームのエンディングデモを見ることができます。見たいモードを選びAボタンを押すとデモが始まります。



虎の巻

ミッションドリラー内のショップで買った虎の巻を見ることができます。

ここでは、「ドリラー」の共通したテクニックやヒントを紹介しています。ぜひプレイに役立ててください。

まっすぐ掘り進めば安心

落下ブロックにつぶされないように掘り進むには、まっすぐ下に向かって掘ってゆきましよう。頭上にブロックがなければ、つぶされる心配もありません。



×印ブロックはよけて進もう

×印ブロックは5回掘らないと壊れないうえに、壊すとエアが20%も減ってしまいます。なるべくよけて掘り進むことが、クリアへの近道になります。



落下エアカプセルはケン!

エアカプセルとブロックが同時に落ちてくるときに、着地地点にいればブロックにつぶされてしまいます。着地を確認してから取るようにしましょう。



FOR SALE AND USE IN JAPAN ONLY AND COMMERCIAL RENTAL PROHIBITED.

本品は日本国内だけの販売および使用とし、また商業目的の貸貸は禁止されています。

カートリッジ端子部のクリーニング方法

端子部の汚れによるデータ消えを防止する為、定期的なクリーニングをお勧めします。綿棒や別売のゲームボーイシリーズ専用「クリーニングキット」(DMG-08)を使用して、図のようにクリーニングしてください。

※端子部に無理な力を加えないでください。
※シンナー、ベンジンなどの揮発油、アルコールは使用しないでください。



バックアップ機能に関するご注意

- このカートリッジには、ゲームの成績や途中経過をセーブ(記録)しておくバックアップ機能がついています(リチウム電池内蔵)。
- むやみに電源スイッチをON/OFFする、電源スイッチをONにしたままカートリッジを抜き差しする、操作の誤り、端子部の汚れ、電池切れ、電池交換などの原因によってデータが消えてしまった場合、復元はできません。ご了承ください。



本製品には一部の文字を除きLCフォントを使用しております。LCFONT、エルシーフォント及びLCロゴマークはシャープ株式会社商標です。

■本ソフトウェアでは、Fontworks International Limitedのフォントをもとに、ソフトウェアデザインに合わせたフォントを作成、使用しています。Fontworksの社名、フォントの名称は、Fontworks International Limitedの商標または登録商標です。

GAME BOY ADVANCE・ゲームボーイ アドバンスは任天堂の登録商標です。



「遊び」をクワイエットする
株式会社 ナムコ