

GAME BOY ADVANCE

ゲームボーイ アドバンス

AGB-AE2J-JPN



取扱説明書

CAPCOM®

このたびはゲームボーイアドバンス専用カートリッジ「ロックマン エグゼ2」をお買い上げいただき、誠にありがとうございます。  
 ご使用前に取り扱い方、使用上の注意など、この「取扱説明書」をよくお読みいただき、正しい使用方法でご愛用ください。

なお、この「取扱説明書」は大切に保管してください。

## 安全に使用していただくために…

### 警告

- 疲れた状態での使用、連続して長時間にわたる使用は、健康上好ましくありませんので避けてください。
- ごくまれに、強い光の刺激や、点滅を受けたり、テレビの画面などを見たりしているときに、一時的に筋肉のけいれんや意識の喪失などを経験する人がいます。こうした症状を経験した人は、ゲームをする前に必ず医師と相談してください。また、ゲーム中にもこのような症状が起きた場合には、直ちにゲームを中止し、医師の診察を受けてください。
- ゲーム中にめまい・吐き気・疲労感・乗り物酔いに似た症状などを感じたときは、直ちにゲームを中止してください。その後も不快感が続いている場合は医師の診察を受けてください。それを怠った場合、長期にわたる障害を引き起こす可能性があります。
- ゲーム中に手や腕に疲労、不快や痛みを感じたときは、直ちにゲームを中止してください。その後も不快感が続いている場合は、医師の診察を受けてください。それを怠った場合、長期にわたる障害を引き起こす可能性があります。
- 他の要因により、手や腕の一部に障害が認められたり、疲れている場合は、ゲームをすることによって、症状が悪化する可能性があります。そのような場合は、ゲームをする前に医師に相談してください。
- 目の疲労や乾燥、異常に気が付いた場合、一旦ゲームを中止し、5～10分の休憩をとってください。

### 注意

- 長時間ゲームをするときは、適度に休憩をとってください。めやすとして1時間ごとに10～15分の小休止をおすすめします。

## 機器の取り扱いについて…

### 警告

- 運転中や歩行中の使用、航空機内や病院など使用が制限または禁止されている場所での使用は絶対にしないでください。事故やけがの原因となります。

### 注意

- カートリッジはプラスチック、金属部品、リチウム電池が含まれています。燃やすと危険ですので、廃棄する場合は各自自治体の指示に従ってください。

## 使用上のおねがい

- 湿気やホコリ、油煙の多い場所、高温になる場所での使用、保管はしないでください。
- 本体の電源スイッチをONにしたままカートリッジを抜き差ししないでください。
- 物に当たったり、落下させるなど、強い衝撃を与えないでください。
- カートリッジ内部に液体をこぼしたり、異物などを入れたりしないでください。
- 端子部に指や金属で触らないでください。
- 分解や改造をしないでください。
- 濡れた手や汗ばんだ手で触らないでください。

本品は、○印のついている機器に使用できます。

ゲームボーイアドバンス	ゲームボーイカラー	ゲームボーイ (ゲームボーイポケット/ライト)	スーパーゲームボーイ (スーパーゲームボーイ2)
○	×	×	×

アドバンス専用  
通信ケーブル対応

## 通信ケーブルのつなぎ方

通信ケーブルを使ったゲームボーイアドバンスどうしのつなぎ方について説明します。

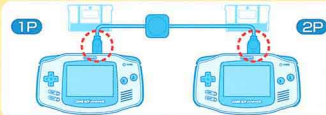
### ■用意するもの

- ゲームボーイアドバンス.....2台
- 「ロックマン エグゼ2」カートリッジ.....2個
- ゲームボーイアドバンス専用通信ケーブル.....1本

### ■接続方法

1. 両方の本体の電源スイッチがOFFになっていることを確認して、各本体にカートリッジをそれぞれセットしてください。
2. 通信ケーブルを各本体の外部拡張コネクタに接続してください。
3. 両方の本体の電源スイッチをONにしてください。
4. 以後の操作方法は、26ページをご覧ください。

※ 1Pは本体に小さい方のプラグが接続されている人になります。



### ■通信プレイに関するご注意

次のような場合、通信できなったり、誤動作することがあります。

- ゲームボーイアドバンス専用通信ケーブル以外の通信ケーブルを使用しているとき。
- 通信ケーブルがしっかり奥まで接続されていないとき。
- 通信中に通信ケーブルを抜き差ししたとき。
- 接続ボックスに通信ケーブルを接続しているとき。
- 本体を3台以上接続しているとき。



4 世界観	21 ザブ画面
5 ストーリー	26 通信機能について
6 キャラクター紹介	29 スタイルチェンジ
10 操作方法	32 インターネット
12 ゲームの始め方	35 バトルチップの秘密
13 現実世界	37 チョットレジャー
14 ブラウザ	38 アイテム紹介
15 電脳世界	39 攻略の手引き
16 戦闘:カヌム画面	40 1Pの用語解説
18 戦闘:アクション画面	

200X年…

インターネットなどの急速な発達によるネットワークの時代。  
人々は誰もがPET (Personal Terminalの略) と呼ばれる携帯端末を持っています。

ペット  
PETとは?

携帯電話の進化版のようなもので、  
電話やEメールはもちろん、教科書や  
新聞にもなる便利アイテム。しかも中  
にはネットナビという擬似人格プログラムが  
入っていてネットワークでのあらゆる行動を人間のかわりにな  
ってくれます。



ウイルスバスターが!

ネットワーク社会…とても便利  
な世の中ですが、いいことばかり  
ではありません。コンピュータ  
ウイルスの問題です。人々  
はウイルスから身を守るために、  
バトルチップと呼ばれる戦闘プロ  
グラムデータでネットナビを武装させ、  
ウイルスを撃退しています。これがウイ  
ルスバスターです。



ネット犯罪組織WWW (ワールドスリー) による軍事衛星/ハック  
キング事件から3ヵ月後のこと。WWW壊滅により、弱まって  
いくと思われていたコンピュータウイルスですが、近頃ある組織  
によりまたその勢いを取り戻しつつあります。そのある組織  
とは…謎のネットマフィア「ゴスベル」。世界規模のネット犯罪  
を繰り返しており、ウイルスによる被害だけでなくネットナビを  
使ったテロ事件も多発しています。中にはネットワークを壊滅  
状態に追いやられた国もあるとか…。



主人公、熱斗たちの通う秋原  
小学校は今日が終業式。それ  
が終われば長いお休みの始まり。  
教室ではみんな休みの計画の話  
で盛り上がってるようです。そこへク  
ラスメイトのデカオから、こんな誘いが…。  
「オフィシャルスクエアで市民ネットパト  
ラーの募集をしてるらしいんだ。  
メールとやいとも誘ったから  
みんなでいってみようぜ!」  
はたしてオフィシャルスクエ  
アで熱斗たちを待ち受け

るものとは?

Character ■ キャラクター紹介 しょうがい



**ナビ ロックマン**

**光 熱斗**

あきはばら かつこう かよ なんせい かつこう せいせき  
 秋原小学校に通う5年生。学校の成績はイマイチだ  
 けど、ウイルスバスターの腕前はピカイチ。  
 ナビであるロックマンとはだい しんゆう大の親友で、バトルにお  
 いても息のあったコンビぶりを発揮する。



**桜井 メイル**

**ナビ ロール**

なつと おひな  
 熱斗のクラスメイトで幼なじみ。  
 ナビのロールもロックマンと仲がいい。



**デカオ**

**ナビ ガッツマン**

なつと だいしゅう  
 熱斗のクラスメイトでいわゆるガキ大将。  
 ナビのガッツマンとは熱い友情で結ばれている。



やいと

ナビ グライド

なつと  
熱斗のクラスメイトでお金持ち。飛び級  
で5年生になったので、実はまだ8歳。



ナビ ブルース

いじゆん さん せん  
伊集院 炎山

しよがくせい  
小学生ながらもオフィシャルネットパトラーと  
して、数々の事件を解決してきたクールな少年。  
ナビのブルースも冷静沈着なファイター。



ひかり てる ひと とも  
光 祐一朗

なつと  
熱斗のパパ。最近、職場が変わり、オフィ  
シャルセンターで働いている。忙しくて  
なかなか家に帰れない。

ひかり  
光 はる香

なつと  
熱斗のママ。あまり家に帰れないパパ  
に代わって光家を守っている。料  
理が得意で、最近のお気に入り  
は、日曜日に焼くケーキ。



ひかり  
日暮さん

いぜん  
以前、WWWの手先として秋原小学  
校に赴任してきた教師。その後改心  
して秋原町にチップショップを開い  
たが、もう閉店してしまったようだ。  
今どこにいるのかは不明。



# Controls

そう さ ほうほう

## 操作方法

Lボタン

十字ボタン

スタート  
STARTボタン

セレクト  
SELECTボタン



Rボタン

Aボタン

Bボタン

フィールド  
画面

Field



フィールド画面には光熱斗を操作する現実世界とロックマンを操作する電脳世界とがあります。

**十字ボタン** 移動、メニューでカーソルの移動

**Aボタン** 話す、調べる、メニューの決定

**Bボタン** メニューのキャンセル  
押しながら移動でダッシュ

**Rボタン** 現実世界…プラグイン(P.14参照)  
電脳世界…プラグアウト(P.15参照)

**Lボタン** 現実世界…ロックマンと会話  
電脳世界…熱斗と会話

**STARTボタン** サブ画面を開く

**SELECTボタン** 使用しません

せんとうちゅう  
戦闘中  
カスタム画面



Custom

**十字ボタン** カーソルの移動

**Aボタン** 決定

**Bボタン** キャンセル

**Rボタン** バトルチップの説明を表示

**Lボタン** 逃げる

**STARTボタン** カーソルがOKに移動

**SELECTボタン** 使用しません

せんとうちゅう  
戦闘中  
アクション画面



Action

**十字ボタン** ロックマンの移動

**Aボタン** バトルチップを使う

**Bボタン** ロックバスター

**Rボタン/Lボタン** カスタム画面に入る

(カスタムゲージ満タン時のみ)

**STARTボタン** ポーズ

**SELECTボタン** 使用しません

## Game Start ■ ゲームの始め方

タイトル画面で**START**ボタンを押すと、以下の2つのメニューが現れます。

(ゲームを一度もセーブしていないときは「つづきから」は出現しません)



### はじめから

ゲームを最初から始めるモードです。

### つづきから

ゲーム中にセーブしたところから始めるモードです。詳しくはP.25の「セーブ」のところをご覧ください。

### ソフトリセットについて

A・Bボタン、STARTボタン、SELECTボタンを同時に押し、ゲーム中いつでもソフトリセットがかけられ、タイトル画面に戻ることができます。セーブしたところからやりなおしたいときなどにご利用ください。

## Real World ■ 現実世界

「ロックマン エグゼ」は現実世界と電脳世界の2つの世界を行き来しながらゲームが進みます。現実世界では、プレイヤーは熟斗となってゲームを進めます。

### 話(はな)す・調(しら)べ



いっせー、どっ  
ちっ! ハルムンチンが 調しら-

まちの人の前でAボタンを押すと、その人と話すことができます。また調べたいものを調べることもできます。

### ダッシュ

Bボタンを押しながら十字ボタンで、インラインスケートを使ってすばやく移動することができます。



### ロックマンと話(はな)す



闘斗くん、  
わのチャームスニア 匠(はな)く  
インク・ネットのさぶ?

フィールド上のどこでも、Lボタンを押すことでPETの中でのロックマンと話すことができます。何をすればいいのかわからなくなったときや、困ったときなどは、ロックマンに相談してみましょう。



プラグインとは、PETのケーブルを電子機器などに差し込んで、ロックマンを**電腦世界**に送り込むことをいいます。現実世界でコンピュータなどの電子機器の前に立って**Rボタン**を押してみましょう。

ロックマンエグゼ  
ドランスミッション!



ゲーム中で事件が発生したときは、おそろく電子機器の中にウイルスが侵入しています。プラグインしてロックマンを**電腦世界**に送り込み、ウイルスをやっつけましょう。



また、プラグインできるものを探してみましょう。

また、事件が起こっていないときでも**プラグイン**できます。いろんなところを調べて、**プラグイン**できるものを探してみましょう。

**電腦世界**では、プレイヤーは**ロックマン**となってゲームを進めます。襲いかかってくる**ウイルス**を退治しながら敵の**ボス**を探し出し、事件を解決しなければなりません。

### 話(はな)す・讀(よ)む



ロックマンは、ミステリーデータ しらべ...

**Aボタン**を押すと、プログラムくんと話したり、ものを調べることができます。特に、ところどころに落ちている**ミステリーデータ**は必ず調べておきましょう。

### グツグツ

**Bボタン**を押しながら**十字ボタン**で、すばやく移動することができます。

### 熱斗(あつと)と話(はな)す



ロックマン、おれたちスクイアードに、はいらうぞ!

**フィールド**上のどこでも、**Lボタン**を押すことで、**熱斗**と話すことができます。困ったときは**熱斗**に相談してみましょう。

### プラグアウト

**Rボタン**を押すと、**ロックマン**が**電腦世界**から脱出し、現実世界に戻り、**熱斗**を操作する画面に戻ります。これが**プラグアウト**です。ただし状況によっては、**プラグアウト**できないときもありませんので気をつけてください。

敵に出会うと、まずカスタム画面になります。  
ここではロックマンに送るチップを選びます。

せんたくちゅう (選択中) / トルチップの (バトルチップ) 情報

**ルール**

**バトルチップの名前**

チップコード (アルファベットで表されます)

属性 (無・炎・水・電気・木の5種類)

攻撃力 (攻撃チップ以外では表示されません)

R 6F

**ロックマンのHP**

**選択済みのバトルチップ**

**敵のHP**

**チップセレクト欄**

**ADD**

**OK**

■バトルチップの選び方■

チップセレクト欄にはチップフォルダに入っているチップの中からランダムで5枚が選ばれ、表示されています。(P.21参照)の中からロックマンに送るチップを選びます。カーソルを動かして**Aボタン**で決定してください。**Rボタン**を押せば、そのチップの説明を見ることができます。

■バトルチップ選択のルール■

一度に選べるチップは基本的に1枚だけです。ただし以下の条件を満たしている場合は、一度に2枚以上(最大は5枚)選べるようになります。

おなじ (おな) なまえ (なまえ) 同じ名前



一緒に選べないチップはチップセレクト欄で暗く表示されますので参考にしてください。

おなじ (おな) チップコード (チップコード) が同じ



■データの送信■

チップの選択が終わったら、カーソルをOKにあわせて**Aボタン**を押してください。実際にロックマンを操作して戦うアクション画面に移ります。

■ADD■

「使いたいチップがチップセレクト欄に見えていない…」そんなときに便利な機能がADDです。いらないチップを選んでからADDを選んでみてください。選んだチップは捨てられてしまい、1ターンだけチップなしで戦わなければなりません。かわりにそのカスタム画面からチップセレクト欄のチップ表示枚数が捨てたチップの枚数分、増えた状態になります。チップを組み合わせてやすくなるので一発逆転のチャンスです。



■逃げる■

**Lボタン**を押すと逃げるすることができます。成功するかどうかは運次第ですが、相手が強い敵のときほど逃げるにしやすいです。

カスタム画面でチップを選び終わったら、次は実際にロックマンを操作するアクション画面です。  
選んだチップデータを使って敵をやっつけましょう。

ロックマンのHP

カスタムゲージ



敵のHP

次に使うチップとその攻撃力

もっているチップ

## エリア

ロックマンは赤いマスのエリアを上下左右に動くことができます。敵側は青いマスのエリアを移動できます。お互い相手のエリアに入ることはできませんが、特定の攻撃の際に一時的に相手エリアに侵入する場合もあります。

## ロックバスター

Bボタンでロックバスターを発売  
できます。弾数制限はありません。  
相手に近いほど連射しやすくなります。

## チップを使う

Aボタンで、カスタム画面でロックマンに送ったチップデータを使うことができます。チップデータはロックマンの頭の上に表示されており、今使うとどのチップの攻撃が出るかは画面左下に表示されています。

## カスタムゲージについて

アクションが始まると画面中央上のカスタムゲージが徐々に溜まっていきます。満タンになった状態でLボタンかRボタンを押すと、再びカスタム画面に入ることができます。チップを使い切ってしまったら、もう一度カスタム画面に入ってロックマンにチップデータを送りましょう。

## リザルト画面

すべての敵のHPを0にする(デリートする)とロックマンの勝利となり、リザルト画面に移ります。



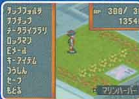
リザルト画面では、かかった時間、バスターグレレベル、手に入れたデータが表示されます。バスターグレレベルとはウイルスバスターのテクニックを評価してくれるシステムです。

## バスターグレレベルの秘密

バスターグレレベルが高ければ高いほど、いいデータが手に入るようになっています。たいいていはゼニーですが、うまくいけば敵が使っていたデータを手に入れることができます。バスターグレレベルを上げるには早く倒すことが重要だといわれていますが、他にも秘密があるようです。がんばって調べてみましょう。

## Sub Screen ■ サブ画面

フィールドスタートボタンを押すと、サブ画面に入ることができます。



## チップフォルダ

ゲームが進むとチップフォルダは3つまで持つことができます。Eマークがついているのが今装備しているフォルダです。フォルダを決めてから“へんしゅう”を選ぶとフォルダ編集画面に移ります。



フォルダ編集画面ではフォルダ側の画面とリユック側の画面とを十字ボタンの左右で切り替えながら、チップの入れ替えを行います。上下でカーソルを動かしてチップを選んだら、次にそれと入れ替えたいチップを選んで決定。これでその2枚のチップが入れ替わります。またAボタンを2回連続で押せば、とりあえずそのチップだけを送ることができます。その他、STARTボタンでチップの並べ替え、L・Rボタンでページ送りなどの機能もあります。

## フォルダ編集についてのルール

チップフォルダには以下のようなルールがあります。

- 必ず30枚のチップを入れておくこと
- 同じチップは5枚までしか入れられない  
(コードが違っていても名前が同じなら同じチップとみなします)
- ナビチップ(ナビを呼び出すチップ)は全部で5枚までしか入れられない

このルールを守った上で、自分なりの戦略を考えたチップフォルダを作ってください。



## レギュラーチップについて

ゲームが進むとレギュラーチップを指定できるようになります。レギュラーチップとはカスタム画面のチップセレクト欄に必ず出現するチップのことで、うまく戦略に組み込めば戦闘を有利に運べることも間違いありません。フォルダ画面で指定したいチップにカーソルを合わせてSELECTボタンを押してください。赤い枠がいたら、それがレギュラーチップとなります。ただし、どんなチップでもレギュラーに指定できるわけではありません。



レギュラーメモリ

チップのデータサイズ

チップのデータサイズが、レギュラーメモリの数値より小さいものでないと、レギュラーチップに指定できません。レギュラーメモリの容量はアイテムで増やすことができます。(P.38参照)

## サブチップ

サブチップとは電腦世界のフィールド画面で使うチップで、SHOPやミステリーデータから手に入れることができます。バトルチップと違って一度使うとなくなってしまいます。

### ミミエネルギー

ヒットポイント  
HPを50回復

### フルエネルギー

ヒットポイント  
HPをマックスまで回復

### シノビラッシュ

しばらくの間、弱いウイルスと出会わなくなる

### アビトラップ

ミステリーデータにかかっている罠をはずす

### エネミーサーチ

しばらくの間、直前に出会ったウイルスと出会いやすくなる

### オーブシロック

ミステリーデータにかかったロックをはずす



## データライブラリ

データライブラリとはバトルチップの図鑑のようなものです。手に入れたチップのデータはここに登録され、いつでも見ることができるようになります。チップ名の右側に付いている星はレア度を表していて、星が多いチップほど手に入りにくいといわれています。キミは250種類のチップをすべて集めることができるかな？



## P.Aメモ

データライブラリ画面で十字ボタンの右を押すとプログラムアドバンスの組み合わせ一覧を見ることができます。(P.36参照)

ただし、発動したことがあるプログラムアドバンスしか見ることはできません。

プログラムアドバンス	P.Aメモ	組み合わせ
1	モーター1	キャン A
2	?	キャン B
3	?	キャン C
4	?	
5	?	
6	?	5のメカ
7	?	インジパにキって
8	?	キャン機はほら

## ロックマン



ロックマンのステータス(状態)を見ることができます。バスターアップを持っているときは、この画面で強化する性能を選んでください。また、ゲームが進むとこの画面でスタイルをチェンジできるようになります。(P.29参照)

## LV(レベル)について

ロックマンの強さを示す数値です。強化プログラムでロックマンをパワーアップさせていくと上がっていきます。

**Eメール** 熱斗あてに届いたEメールを読みます。

カーソルを上下に動かして読みたいメールを選んでください。**L・Rボタン**でページ送りもできます。

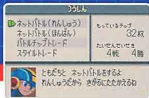
**キーマイム** 今もっているアイテムとその説明を見ることができます。説明を見たいアイテムにカーソルを合わせてください。**L・Rボタン**でページ送りもできます。

**つうしん** ともだち つうしんたいせん 友達と通信対戦やチップの交換ができます。詳しくはP.26をご覧ください。

**セーブ** 現在のプレイ状況を記録します。タイトル画面で「つづきから」を選べば、セーブしたところからゲームを再開できます。

このゲームでは通信ケーブル（別売り）を使ってチップのトレード（交換）やネットバトル（対戦）で遊ぶことができます。通信の準備ができたならサブ画面で“つうしん”を選んでください。

※通信の準備についてはP.2をご覧ください。



つうしん画面に入ると、まずセーブをしなければなりません。トレードやネットバトルの終了後は自動的にセーブされます。

## ネットバトル(れんしゅう)

友達と通信対戦をします。二人ともが“ネットバトル(れんしゅう)”を選択したら、バトル開始です。バトルフィールドには毎回違った地形や障害物が出現します。うまく利用すれば戦いを有利に進めることができますでしょう。



- 相手のHPを0にした方が勝者となります。
- 10ターン目はファイナルターンです。HPが残っていてもカウントダウンが終了した時点でバトルは終了。相手に与えたダメージ値の合計を比較し、多い方が勝者となります。(残りHPは関係ありません)

## ネットバトル(れんしゅう)

遊び方は“れんしゅう”のときと同じですが、勝利すると負けたプレイヤーのリックの中からバトルチップを1枚奪い取ります。まさに真剣勝負。このときバスティングレベルが高いほど、レア度の高いチップを奪いやすくなります。

### 勝った方の画面



### 負けた方の画面



※どちらかのリックにチップが1枚もない場合は、このモードを選ぶことはできません。

## バトルチップトレード

リックの中のバトルチップを1枚ずつトレードします。双方がトレードに出すチップを選び終わると確認をしてきますので、そこで二人ともが“はい”を選ぶとトレード完了です。もしチップを誰かにあげたい場合は、もう一方の人が“なし”を選んでトレードしてください。



## スタイルトレード

ゲームが進むとスタイルのトレードができるようになります。双方がトレードしたいスタイルを選び終わると確認をしてきますので、そこで二人ともが“はい”を選ぶとトレード完了です。



## Style Change ■ スタイルチェンジ



ゲームが進むと、ある条件を満たすことでスタイルチェンジという現象がおきます。これはプレイヤーのバトルのクセや傾向に応じて、ナビであるロックマンが進化するということです。ロックマンの属性が変化するとともに、あるバトル性能特典が1つ続きます。

### ● スタイルの切り替え(か)替(か)換

スタイルは初期状態のノーマルスタイルを含めて、3種類まで持つことができます。切り替えはサブ画面の中の“ロックマン”を選んで、行ってください。



### ● スタイルのレベル

同じスタイルで戦い続けているとそのスタイルのレベルが上がり、チャージ攻撃の攻撃力がUPします。ただしノーマルスタイルにはレベルはありません



ROCKMAN  
EXE2

それではすこしだけ例をあげ

スタイルの紹介をしてみましょう。

ヒートガッツ

スタイル



属性は炎。チャージ攻撃が強力な火炎放射になります！しかもガッツ特典により、バスターパワーがかなりアップしているようです。ただし水属性の攻撃には弱く、通常の2倍のダメージを受けてしまうので注意！

ほか  
この他にもいろんなスタイルがあるようです。  
さてキミのロックマンにはどんなスタイルが発現するかな！？

???スタイル



属性 水  
特典 不明

???スタイル



属性 電気  
特典 不明

# Internet インターネット

熱斗の部屋のパソコンにプラグインすると、

インターネットの世界に行くことができます。



熱斗の部屋のパソコンにプラグインする



プラグイン



インターネット

インターネットは全世界をつなぐ大きなネットワークです。多くのエリアがあり、それらが複雑に入り組んでいます。すべてを探索するのはとても大変ですが、チップや強化プログラムを売ってくれるネットショウニンがいたり、ナビの集いの場所、電腦スクエアがあったりします。ぜひ探してみてください。また、誰かのホームページにつながっていたりするので、ドンドン道を広げていくのもよいでしょう。

## セキュリティキューブ



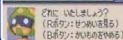
インターネットにはウイルスなどの侵入を防ぐためのセキュリティキューブが置いてあるところがあります。誰かがホームページの入り口に置いたものなら、その人にPコード(P.38参照)をもらえばキューブを解除することができます。

また、国が管理しているセキュリティキューブもあります。これを解除するにはライセンスが必要になります。オフィシャルセンターに行ってライセンス試験を受けましょう。



## ROCKMAN EXE2

HPXメモリ	1000z	1354z
ショットガン	B 200z	
スモークボム	J 500z	
リカバリ-10	500z	
スピードガン	Q 1000z	



どこに いきましょう?  
(Rボタン: せつめいをみる)  
(Bボタン: あいせいのせりあがり)

ネットショウニンに話しかけるとショップ画面になります。ほしい商品にカーソルを合わせて**Aボタン**で決定してください。**Rボタン**を押せば商品の説明が表示されます。

## ショップ



## でん のう 電腦スクエア

でん のう  
電腦スクエアとはナビタ  
ちが集まる憩いの場所、  
ショップがあったりケイジ

バンがあったりと楽しいことがいっぱい。デンサ  
ンエリアにはオフィシャルスクエアというオフィシャ  
ルセンターが運営する電腦スクエアがあります。



## ケイジバンについて

ケイジバンとは特定のテーマ  
に関してみんなが自由に意見  
や情報を書き込める場所です。  
ほしい情報に関するケイジバ  
ンはマメにチェック  
しておくとよい  
でしょう。



効率よく情報を  
収集せよ!

## Secret of Battle Chip ■ バトルチップの秘密

バトルチップをどれだけ集めてうまく戦略  
に生かすかが攻略のカギを握っています。  
ここではバトルチップについてより詳しく  
説明していきます。



### 攻撃力

チップには1ヒットで敵に与えるダメージ量が表示されています。  
基本的に攻撃力が高い方が有利なわけですが、攻撃範囲やヒッ  
ト数、それに属性を考えると必ずしもそうとは限りません。状況  
に応じたチップを使っていきましょう。なお、攻撃型ではない、サ  
ポート型のチップなどには攻撃力の表示はありません。

### 属性

属性には無・炎・水・電気・木の5種類があります。それぞれに固  
のような相性があり、有利な属性の攻撃を当てると、ダメージが  
2倍になります。バトルチップ  
には何の属性のチップなのか  
が表示されていますが、敵が  
どの属性なのかはわかりません。  
その姿から推測してみるのも  
よいでしょう。



## チップコード

基本的にアルファベットで表示されています。チップコードが同じだと、違う種類のチップでもカスタム画面で一緒に選ぶことができるので有利になることでしよう。また、アル

ファベットではないチップコードで、\*（アスタリスク）

というコードがあります。これはトランプでいうジョーカーのようなもので、どのチップコードとも一緒に選ぶことができます。

### アルファベット一覧

ABCDEFGHIJKLMNO  
PQRSTUVWXYZ

## プログラムアドバンス

ある決まった組み合わせでバトルチップを選んだときに、チップデータが融合してまったく見たことのないチップに変身することがあります。これがプログラムアドバンスです。ぜひ探してみてください。なお、見つけた組み合わせはサブ画面のデータライブラリのP.Aメモに登録されるようになります。

一発逆転を  
かちおくれ!

## Chiptradar ■ レットレーダー

レットレーダーは、いろいろなチップ数枚を入れると新しいチップ1枚が出てくるマシンで、何がでてくるかは運です。なお、チップが出てきたときに自動的にセーブされますのでご注意ください。



チップトレーダースペルがある  
バトルチップを10枚 入れてみますか?  
はい いいえ

## レットチップトレーダーについて

レットチップトレーダーを使うには

別のゲームボーイアドバンス本体

前作「ロックマン エグゼ」のソフト

通信ケーブル

が必要です。

レットチップトレーダーは旧式のチップトレーダーです。前作「ロックマン エグゼ」のチップを1枚入れることで、レアなチップを手に入れることができます。写真のような指示が出たら通信ケーブルで「ロックマン エグゼ」とつなぎ、「ロックマン エグゼ」側のトレード



「ロックマンエグゼ」の通信ケーブルをつけて、トレードチップを1枚えらんでください。(Bボタンでキャンセル)

画面でトレードに入れるチップを1枚選択してください。

ロックマンの強化プログラム

HPメモリ

ロックマンのHPが20増えます。

バスターUP

ロックバスターの性能を強化できます。サブ画面の“ロックマン”を選んで、強化したい性能を選んでください。

レギュラーUP

レギュラーメモリの容量が増えます。増える量は1メガのものから3メガのものまであります。

その他のアイテム

Pコード

個人用のセキュリティキューブを解除できます。人からもらうことが多いようです。

バグのかけら

ミステリーデータとして、電脳世界に散らばっています。ほおっておくとバグの原因になるので拾っておきましょう。ウサではインターネットのどこかでチップと交換してもらえます。



HPに気をつけよう!

HPは戦闘が終わっても回復しません。戦闘中にリカバリーを使ったり、サブチップを使ったりして回復させるのを忘れないようにしましょう。また、リザル画面でエールギーボールが出現して、HPが回復することもあります。

地形を活用しよう!

バトルフィールドにある地形をうまく使えば、戦いを有利に運べるでしょう。例えばくさむらパネルは燃えやすいため、炎属性の攻撃の威力が2倍になります。また、氷パネルの上で電気属性の攻撃を当てたときも、威力が2倍になります。

ロックマンと話してみよう

何をしたらいいのかわからないときや困ったときには、Lボタンを押してロックマンに話しかけてみましょう。



疲れたらベッドでひびやすみ

「今日はもうやることがない」と思ったら、部屋のベッドを調べてみましょう。一休みできることがあります。朝になったら、また新しい一日がはじまるでしょう。

依頼指示板

オフィシャルセンターにある依頼指示板にはいろんな依頼が書き込まれます。時々のはそいてみるとよいでしょう。

★について

いつの日か、その目的を達成したとき、タイトル画面の“つづきから”の右側に★マークが付いていることでしよう。★が付いているセーブデータで遊ぶと何かが変わっているかもしれない。ぜひいろいろ調べてみてください。



EXE

プログラムには名前の後ろに「そのプログラムはどのような種類のものか?」がわかるように、3文字の言葉をつけるきまりがあるんだ。何かを実行するプログラムには、名前の後ろに"EXE"ってつけるわけさ。

トランスミッション

プログラムデータを送ることというんだ。ネットナビもプログラムだから、プラグインの時はケーブルを通してナビをトランスミッションしていることになるかな。

デリート

「消去する」という意味なんだ。プログラムにとっては、死を意味する重い言葉だな。

オペレータ

ネットナビに指示を出す人間のことをいうんだ。オペレータとナビの信頼関係がバトルを大きく左右するぞ。

ワーワー

みんなが共有して使えるコンピュータのことで、たくさんのデータが詰まっているんだ。

バグ

プログラムの間違いのことだな。これが原因でプログラムが誤動作したりするってわけさ。



CAPCOM®



発売元

株式会社 **カプコン**®

**GAME BOY ADVANCE**・ゲームボーイ アドバンスは任天堂の登録商標です。