

1 | ご使用になる前に

遊びかた

2 | 操作方法

3 | ゲームの始めかた

4 | グループの遊びかた

5 | ゲームの進めかた

6 | 画面の見かた

7 | 変身

8 | アイテム

9 | WORLD 1、2、3の遊びかた

10 | WORLD 4、5、6の遊びかた

11 | WORLD 7、8、9の遊びかた

12 | パスワードについて

VC（バーチャルコンソール）で使える機能

13 | VC中断セーブ

14 | VCメニュー

15 まるごとバックアップ機能

16 コントローラー設定

この製品について

17 権利表記など

困ったときは

18 お問い合わせ先

1 ご使用になる前に

この電子説明書をよくお読みいただき、正しくお使いください。

安全に使用するために

Wii Uメニューの  (安全に使用するために) は、ご使用になる前に必ずお読みください。ここでは、お客様の健康と安全のための大切な内容が書かれています。

ご使用になる方が小さなお子様の場合は、保護者の方がよく読んでご説明ください。

使用できるコントローラー

本体に登録した、次のいずれかのコントローラーを使用します。



※ 2人同時プレイを行う場合は、コントローラーが2つ必要です。

※ Wii U GamePadは、1台しか登録できません。

※ Wiiリモコンの代わりに、Wiiリモコンプラスも使用できます。

※ クラシックコントローラーPROの代わりに、クラシックコントローラーも使用できます。

コントローラーの登録方法

HOMEボタンメニューで「コントローラーの設定」を選ぶと、右の画面が表示されます。「登録」を選んだあと、画面の案内に従って操作してください。



基本の操作

移動／項目の選択	+
ジャンプ／決定	(A) / (X)
攻撃	(B) / (Y)
ポーズ／決定	(+)
項目の選択	(-)
HOMEボタンメニュー	(HOME)

キャラクター共通の特殊操作

フロアから降りる	Ⓜ下+ⓐ/Ⓧ ※ 降りられないフロアもあります。
建物や扉に入る	(入れる建物や扉の前で) Ⓜ上
ハイパーボンバーを使う	ハイパーボンバーを取った状態で ⓑ/Ⓨを押し続け、キャラクター が点滅したらⓑ/Ⓨを離します。

リックルの特殊操作

変身	(チェンジパネルを取った状態で) Ⓜ上+ⓐ/Ⓧ
2段ジャンプ	(ジャンプ中のもっとも高い地点で) ⓐ/Ⓧ

ビルの特殊操作

上方攻撃	Ⓜ上+ⓑ/Ⓨ
下方攻撃	(ジャンプ中に) Ⓜ下+ⓑ/Ⓨ

3 | ゲームの始めかた

タイトル画面で以下のモードが表示されます。⊕上下/⊖で選び、Ⓐ/ⓧ/Ⓟで決定してください。



モード選択後に「START」を選ぶと最初から遊べます。「PASS WORD」を選ぶと、パスワード を入力して続きから遊べます。

1 PLAYER	1人プレイを行います。
2 PLAYERS	2人同時プレイを行います。

●「OPTIONS」でできること

ゲームの設定を変更したり、音楽を聞いたりします。⊕上下/⊖で項目を選び、⊕左右で設定を変更してください。「END」を選ぶとタイトル画面に戻ります。

REST	プレイヤーの残り数を変更します。 ※ プレイヤーの残り数を、1Pと2Pで個別に設定することはできません。
SOUND TEST	ゲーム中の音楽を聞きます。
SE TEST	ゲーム中の効果音を聞きます。

最初から遊ぶときは、変身したいコナミヒーローのグループを選びます。⊕上下/⊖で選び、Ⓐ/ⓧ/Ⓟで決定してください。



● リックルとコナミヒーロー

主人公のリックルは、選んだグループに応じて3人のコナミヒーローに変身できます。



リックル

ショットで岩を壊したり、2段ジャンプをしたりできます。



ゴエモン (コナミヒーロー)

ブーメランのように飛ぶキセルで攻撃できます。



ビル (コナミヒーロー)

上下左右の4方向に攻撃できます。



フウマ (コナミヒーロー)

剣で岩を壊せます。



ウパ (コナミヒーロー)

倒した敵を雲に変えて、その上に乗ることができます。



シモン (コナミヒーロー)

ムチで岩を壊せます。

5 ゲームの進めかた

シナモン博士の作ったロボット、リックルを操作して、ハーブ姫を連れ去ったワルーモンを倒すため、ワイワイワールドを冒険します。




● 9つのWORLD（世界）を進む

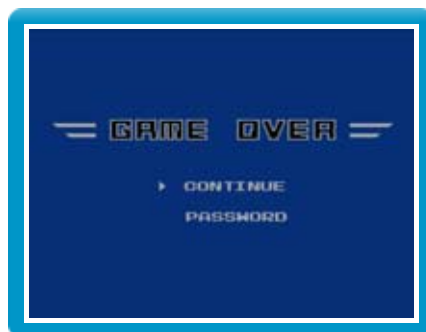
ワルーモンと戦うためには、1～9までの9つのWORLDをクリアする必要があります。

WORLD 3、6、8はそれぞれ2つのステージに分かれていて、どちらか一方を選びます。



● ミスとゲームオーバー

ライフゲージ  がなくなるか、穴に落ちたりするとミスになり、プレイヤーの残り数が1減ります。残り数が0のときにミスをする、ゲームオーバーです。



※ 自動的にスクロールするステージでは、フロアと画面の端にはさまれたときもミスになります。

CONTINUE

WORLDの最初からゲームを再開します。

PASSWORD

パスワードを表示します。

途中から参加する

プレイヤーの残り数が1以上あるときに、もう1人のプレイヤーが別のコントローラーのⒶ/ⓧを押すと、ゲームに途中から参加できます。

※ WORLD 6の「絵合せパズル」  のみ、途中から参加できません。

6 画面の見かた

左下に1P、右下に2Pの情報が表示されます。

※ 画面は1人プレイ時のものです。



1 ライフゲージ

敵や敵の攻撃、トゲなどのしかけでダメージを受けると減ります。

2 ハイパーボンバー

ハイパーボンバー  を取ると表示され、使うと消えます。


3 変身時間タイマー



リックルがコナミヒーローに変身してられる時間です。

4 チェンジメーター


変身できるコナミヒーローが表示されます。

5 プレイヤーの残り数／エンゼルマークの数

 : プレイヤーの残り数で、最大9（一部のステージでは2）まで表示されます。正しい残り数はWORLDをクリアしたときに表示されます。

 : エンゼルマークの数です。エンゼルマークやピカピカエンゼルマーク  を取ると増え、10になるとプレイヤーの残り数が1増えます。

7 変身

チェンジパネル  8 を取ると、チェンジメーターのマークが順番に点滅します。↑上+Ⓐ/ⓧを押すと、点滅しているマークのコナミヒーローに変身します。

※ 2人同時プレイのときは、1Pと2Pが同じコナミヒーローに変身することはできません。

● チェンジメーターの見かた

	ゴエモンに変身		ウパに変身
	ビルに変身		シモンに変身
	フウマに変身		変身できません

● 変身中の戦いかた

変身してられるのは最大で60秒です。変身中にダメージを受けてもライフゲージは減りませんが、変身時間タイマーが5秒減ります。変身時間タイマーが0秒になるとリックルに戻ります。

※ 変身中でも穴に落ちたりするとミスになります。

敵を倒したり特定の物を壊したりすると現れます。



救急箱

リックルのときはライフゲージを4つ回復します。コナミヒーローのときは変身時間タイマーを20秒回復します。



スターカプセル

壊すとチェンジパネルが現れます。



チェンジパネル

コナミヒーローに変身できます。



ハイパーボンバー

使うと画面にいるすべての敵にダメージを与えます。

※ ハイパーボンバーは1つしか持ってません。



無敵スター

プレイヤーが一定時間無敵になります。



エンゼルマーク

エンゼルマークの数が1増えます。



ピカピカエンゼルマーク

エンゼルマークの数が5増えます。

予備バッテリー

WORLD 6の「絵合せパズル」で特定の条件を満たすと手に入ります。ライフゲージがなくなると自動的に全回復します。

WORLD 1

自動的にスクロールする「未来都市」で戦います。

● リックルシューティング

途中でリックルシューターに乗って敵を撃つ「リックルシューティング」が始まります。①／②を押すと前方を、③／④を押すと後方を攻撃します。



※「リックルシューティング」では、変身をしたりハイパーボンバーを使ったりすることはできません。

WORLD 2

和風な建物が並ぶ「お江戸タウン」を進みます。

WORLD 3

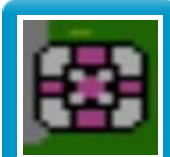
ツインビーに乗り、「ドンブリアイランド」か「RPGポイアイランド」のどちらかで空中戦を行います。



ツインビーの移動	+
ショット（空中の敵を攻撃）	③／④
ボム（地上の敵を攻撃）	①／②

● 救急車とミス

敵の弾に当たると両手がなくなりボムを撃てなくなりますが、救急車と合体すると元に戻ります。敵に当たるか、両手のないときに敵の弾に当たるとミスになります。



救急車

※ 救急車はツインビー1機につき、1回だけ現れます。

● パワーアップ

雲を撃つとベルが現れ、ショットを当て続けると色が変わります。色が変わったベルや、地上の敵を壊したときに現れるアイテムを取ると、ツインビーはパワー

アップします。

3Dステージはボーナスステージ

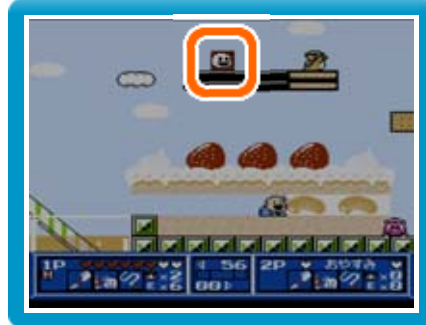
3Dステージでは敵が現れません。①/②/③/④で雲を撃って、ベルを集めましょう。

WORLD 4

「エイリアンジャングル」で、砲弾をかわしながら敵と戦います。

WORLD 5

前半は「お菓子ワールド」を進み、宝箱の中の妖精を助けるとクリアです。ウパボックスを壊すとアイテムが現れます。



※ ウパボックスはウパしか壊せません。

※ ウパはフロアの一部（ケーキのスポンジ部分）を、食べながら進むことができます。

● メロンソーダワールド

後半は自動的にスクロールする「メロンソーダワールド」を進みます。Ⓐ／ⓧを連打するとキャラクターが浮き上がります。

WORLD 6

「絵合せパズル」か「カーレース」のどちらかを選びます。

● 絵合せパズル

バラバラになった25枚のパネルを2枚ずつ入れ換えて、元の絵を完成させます。2人同時プレイのときは1Pと2Pで対戦します。



※ 完成させた絵の数によって、クリア後に特典があります。


※ 汽車に風船を割られたり、時間内に絵を完成できないとミスになりますが、プレイヤーの残り数は減りません。

カーソルの移動	+
パネルの選択／入れ換え	Ⓐ／ⓧ
選択のキャンセル	Ⓑ／Ⓨ
風船を移動させる	(風船にカーソルを合わせて) Ⓐ／Ⓑ／ⓧ／Ⓨ

● カーレース

マッハリックルに乗って、敵の邪魔カーに体当たりしながら走ります。コースの壁に当たったりコースから出てしまうとミスになります。



マッハリックルの移動	+
ジャンプ	(A)/(X)
ショット	( を装備しているときに) (B)/(Y)

WORLD 7

亡者たちが待ち受ける「妖怪墓場」で戦います。

WORLD 8

ビッグバイパーに乗って、「和風要塞」か「モアイ遺跡」のどちらかで戦います。



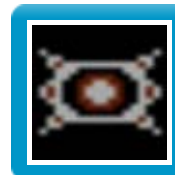
ビッグバイパーの移動	+
ショット／ミサイル	(B)／(Y)
パワーアップの決定	(A)／(X)

● ミス

敵や敵の弾に当たったり、ステージの天井にぶつかったりするとミスになります。

● パワーアップ

特定の敵を倒すとカプセルが現れ、取ると画面下側のゲージの表示が切り替わります。



(A)／(X)を押すとパワーアップします。

WORLD 9

「パラレルワールド」を抜けて「パセリ城」を進みます。

● パラレルワールド

⊕でリックルを動かし、ステージの奥をめざします。道路を走る敵に当たったり、崖から落ちてしまうとミスになります。



● パセリ城

奥まで進むとワルモンとの対決が始まります。

12 パスワードについて

ゲームオーバー時に「PASSWORD」を選ぶと、パスワードが表示されます。

● パスワードの入力

ブロックを置いたり消したりしてパスワードを入力します。入力を終了するときは⊕を押してください。



※ ブロックを1つも置かずに⊕を押すと、タイトル画面に戻ります。

ブロックの発射装置を動かす	⊕左右
ブロックを置く	Ⓐ／ⓧ
ブロックを消す	Ⓑ／Ⓨ
パスワードの入力を終了する	⊕

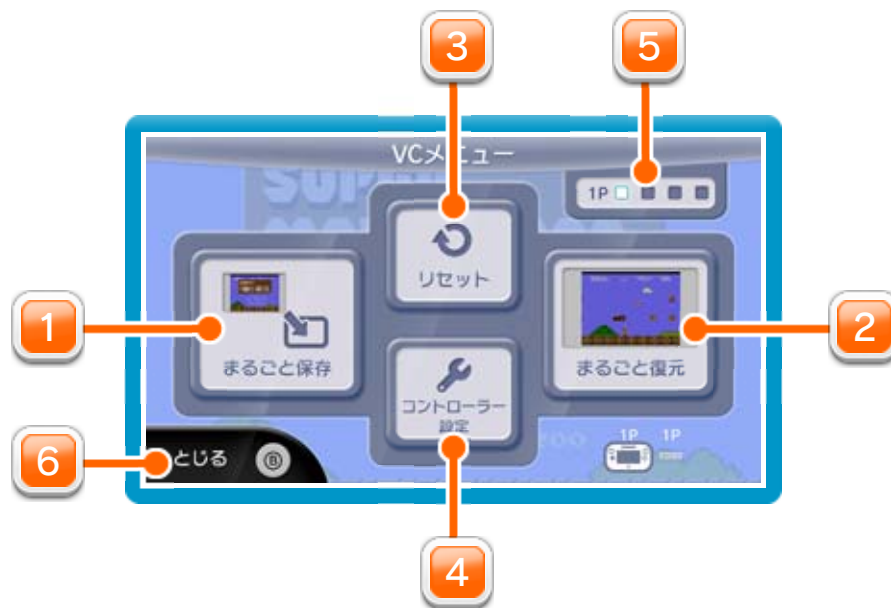
13 VC中断セーブ

プレイ中にⓈを押すと、HOMEボタンメニューが表示されます。その際、ゲームは中断され、ゲームの進行状況が自動的に保存されます。

本体の電源をOFFにしたり、他のソフトを起動しても、次回ゲームを起動すると、中断されたところから再開できます。

※ 再開すると、保存されていたゲームの進行状況は消えます。

プレイ中にWii U GamePadの画面をタッチすると表示されるメニューです。VCメニューが表示されている間は、ゲームが一時中断されます。



1 まるごと保存

ゲームの進行状況をバックアップ（コピーして保存しておくこと）します。

2 まるごと復元

まるごと保存でバックアップしたデータをよみこみます。

※ データがある場合のみ表示されます。

3 リセット

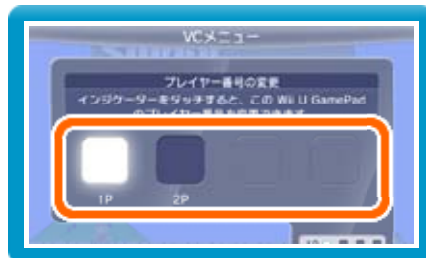
タイトル画面に戻ります。

4 コントローラー設定

コントローラーの設定やボタンの割り当ての確認、変更などができます。詳しくは「コントローラー設定」のページをご覧ください。

5 プレイヤー番号

Wii U GamePadのプレイヤー番号の変更ができます。設定したいプレイヤー番号のインジケータを選びます。



※ プレイヤー番号の変更はWii U GamePadだけの機能です。

6 とじる

VCメニューを閉じます。

Wii U GamePadの画面表示を消すには

Ⓜを押しながらVCメニューを閉じると、ゲームをプレイしながら、Wii U GamePadの画面表示を消すことができます。再度、表示したい場合は、Wii U GamePadの画面をタッチしてください。

15 まるごとバックアップ機能

プレイ中に、バックアップしたいところでVCメニューを開き、「まるごと保存」を選びます。バックアップしたデータを「まるごと復元」でよみこむと、何度でも同じところからゲームを再開することができます。

まるごとバックアップ機能は、コピーする際のゲームの進行状況とゲーム内のすべてのセーブデータを同時にバックアップします。バックアップしたデータは上書きされるまで消えません。

※ まるごとバックアップ機能でコピーできるデータは1つです。すでにデータがある場合は、上書きされるのでご注意ください。



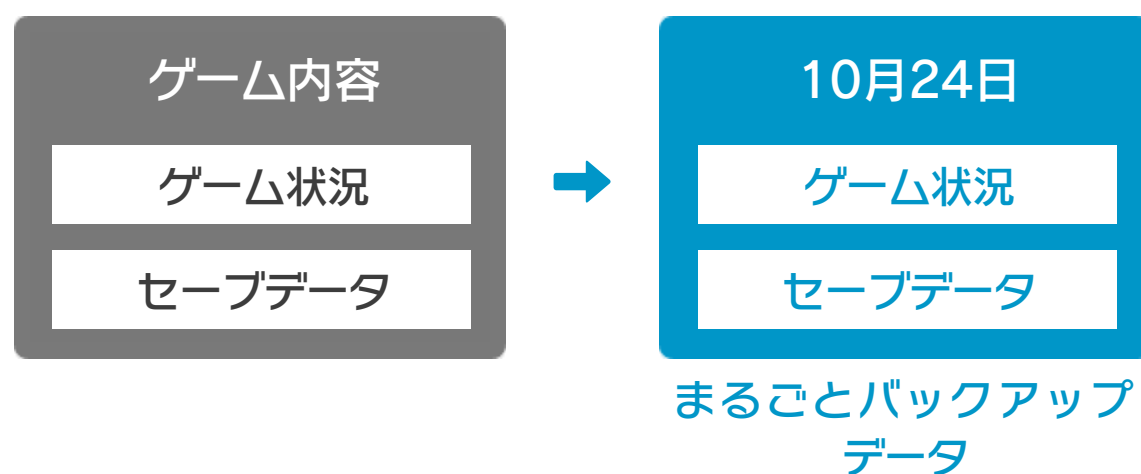
ゲーム内でセーブデータが作成できる場合の ご注意

バックアップしたデータをよみこむと、ゲーム内でセーブデータを作成していた場合、そのセーブデータが上書きされる場合があります。

(例)

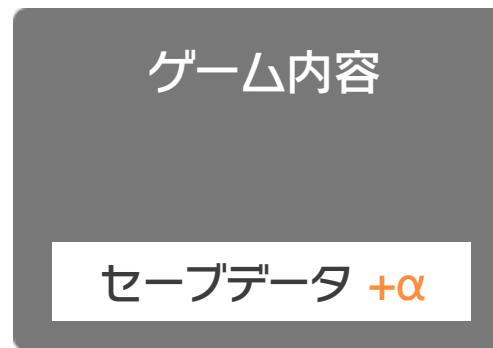
- 10月24日に、まるごとバックアップ機能を使って、ゲーム状況とゲーム内のセーブデータをバックアップ(→)します。

10/24



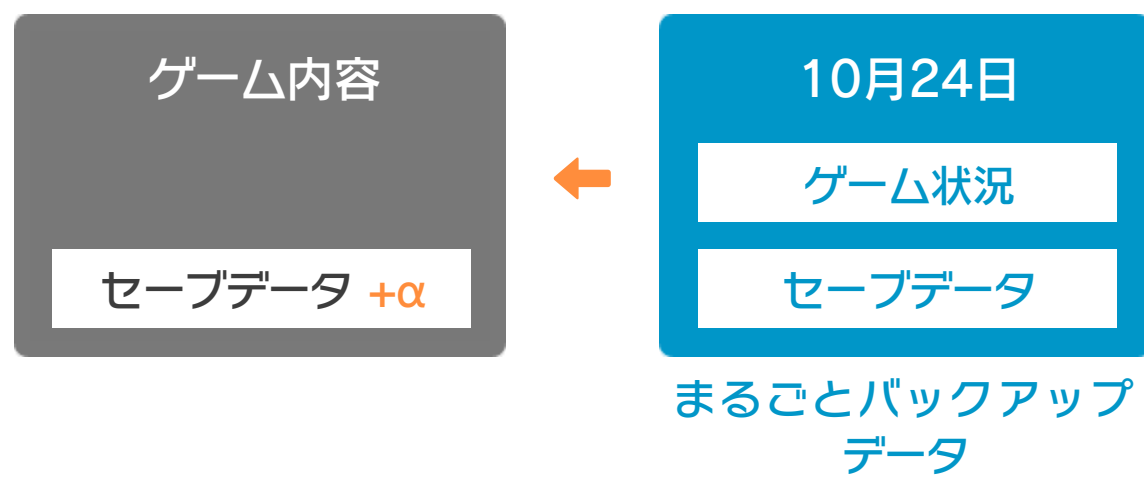
- ② 10月28日に、ゲームを進めた内容 (+α) をゲーム内のセーブデータに保存します。

10/28



- ③ この状態で、10月24日にバックアップしたデータをよみこむ (←)

10/28



- ④ バックアップしたデータがゲーム内のセーブデータを上書きして、ゲームを進めた内容 (+α) が失われ、10月24日のゲームの内容に戻ります。

10/28



コントローラー選択

接続しているコントローラーが表示されます。



ボタンの割り当て

● ボタンの割り当てを確認する

画面の左側に並んでいるボタンを選ぶと、ボタンの割り当てを確認できます。



● ボタンの割り当てを変更する

画面の左側に並んでいるボタンを選び、「割り当ての変更」を選ぶと、当時のコントローラーのボタンが右側に表示されます。



割り当てたいボタンを選んで変更します。「決定」を選ぶと、変更したボタンが保存されます。

※ ボタンの割り当ての設定は、ゲームごとに保存されます。

※ 画面はファミコンソフトの場合です。

重要

本品は著作権により保護されています。ソフトウェアや説明書の無断複製や無断配布は法律で厳重に禁じられています。違反は罰せられますのでご注意ください。なお、この警告は著作権法上認められている私的使用を目的とする行為を制限するものではありません。

本品は日本仕様のWii U本体でのみ使用可能です。法律で認められている場合を除き、商業的使用は禁止されています。

本ソフトは、原作のゲーム内容を通信機能・拡張機能を除いてWii U上で再現したものです。原作とは、動作や表現等が異なる場合があります。

©1991 Konami Digital Entertainment

ファミコン・ファミリーコンピュータ・Wii Uのロゴ・Wii Uは任天堂の商標です。

本ソフトに関するお問い合わせ先

株式会社コナミデジタルエンタテインメント

.....
Wii Uのサービス全般、および各ソフトに関するお問い合わせ先につきましては、ニンテンドーeショップの「マイメニュー」で「ヘルプ」を選び、「お問い合わせについて」をご覧ください。

※ 攻略情報についてはお答えをしておりません。