

1 安全に使用するために

はじめに

2 ゲーム紹介

3 操作方法

4 ゲームの始めかた

5 ゲームの終わりかた

6 VCで使える機能

ゲームの遊びかた

7 ゲームの進めかた（1）

8 ゲームの進めかた（2）

9 ゲームの進めかた（3）

10 画面の見かた

11 アクション

12 敵の倒しかた


13 (秘) 情報

14 キャラクターの紹介

ごあいさつ

このたびはニンテンドー3DS専用ソフト『スーパーマリオランド』をお買い上げいただき、誠にありがとうございます。ご使用になる前に、この「取扱説明書」をよくお読みいただき、正しい使用方法でご愛用ください。

 安全に使用するために

本ソフトをご使用になる前に、HOMEメニューの  を選び、「安全に使用するために」の内容をご確認ください。ここには、あなたの健康と安全のための大切な内容が書かれています。

また、ニンテンドー3DSの取扱説明書もあわせてお読みください。

本ソフトは、原作のゲーム内容(通信機能を除く)をニンテンドー3DS上で再現したものであり、動作・表現等に原作とは若干の違いがあります。あらかじめご了承ください。

『スーパーマリオランド』
に関するお問い合わせ先

任天堂株式会社

.....

ニンテンドー3DSのサービス全般、および各ソフトに関するお問い合わせ先につきましては、ニンテンドーeショップの「設定・その他」の「お問い合わせについて」をご覧ください。

※ゲームの攻略情報についてはお答えしていません。

警 告

任天堂のゲームやソフトの複製は違法であり、国内および外国の著作権法によって厳重に禁じられています。違反は罰せられますのでご注意ください。なお、この警告は、私的使用を目的とする著作権法上の権利を妨げるものではありません。また、この取扱説明書も国内および外国の著作権法で保護されています。

WARNING

Copying of any Nintendo software or manual is illegal and is strictly prohibited by copyright laws of Japan and any other countries as well as international laws. Please note that violators will be prosecuted. This warning does not interfere with your rights for personal use under copyright laws.

FOR SALE IN JAPAN ONLY.
COMMERCIAL USE,
UNAUTHORIZED COPY AND
RENTAL PROHIBITED.

本品は日本国内だけの販売とし、また商業目的の使用や無断複製および賃貸は禁止されています。

©1989-2011 Nintendo

GAME BOY・ゲームボーイは任天堂の登録商標です。

Trademarks registered in Japan.

ニンテンドー3DSのロゴ・ニンテンドー3DSは任天堂の商標です。

禁無断転載

CTR-RAAJ-JPN

2 ゲーム紹介

『スーパーマリオランド』は、右方向スクロールのアクションゲームです。

マリオを操作して、4つのワールドを進んでいきます。ジャンプしたり、潜水艇や飛行機に乗ったりしながら、デイジー姫の捕らえられているチャイ王国をめざします。



マリオ

ものがたり

あるところに、ピラプト王国、ミューダ王国、イーストン王国、チャイ王国の4つの国からなるサラサ・ランドという平和な世界がありました。

ある日のこと、1日にしてサラサの上空は、まっ黒い雲に覆【おお】われてしまいました。

そして雲の切れ間から突如現れたのが、サラサ・ランド征服をもくろむ正体不明の宇宙怪人タタンガでした。

タタンガは、各王国の住民たちに宇宙催眠をかけ、自分の思うがままにあやつり、サラサを乗っ取ってしまいました。しかも、サラサのデイジー姫を奪い近々自分のきさきにするとのことでした。

このことを知ったマリオは、サラサ・ランドに平和を取り戻すため、デイジー姫の捕らえられているというチャイ王国目指して旅立ちました。

はたしてマリオは、タタンガを倒してみんなを宇宙催眠から解き、無事デイジー姫を救い出すことができるのでしょうか。

すべてはマリオとあなたの腕しだい。
ガンバレマリオ、それゆけマリオ！

3 操作方法

ワールド内の操作方法

スーパーマリオ、スーパーボールマリオについては（→9）をご覧ください。

通常エリア（→7）

左右に移動	+
ダッシュ	Ⓑ（左右に移動中）
土管に入る	+
しゃがむ	+（スーパーマリオ／スーパーボールマリオのとき）
ジャンプ	Ⓐ
高くジャンプ	Ⓐ長押し
より高くジャンプ	Ⓐ（ダッシュ中）
スーパーボールを投げる	Ⓑ（スーパーボールマリオのとき）

シューティングエリア (→8)

乗り物を動かす



魚雷／ミサイルの発射



魚雷／ミサイルの連射



エリア共通の操作方法

PAUSE
(一時中断)

START

ボーナスゲーム (→7)

決定



その他の操作方法

項目の決定

START

項目の選択

SELECT

※Ⓐ+Ⓑ+ **START** + **SELECT** を同時に押すと、ゲームをリセットしてタイトル画面に戻ります。

スリープモード


バッテリーの消費を抑えてゲームを一時中断できます。ゲーム中に3DS本体を閉じるとスリープモードになり、開くと続きから再開します。

4 ゲームの始めかた

タイトル画面で
START を押すと、ワ
ールド1のエリア1が
始まります。





5 ゲームの終わりかた

プレイ中に  を押すと、ゲームが中断され、下画面にHOMEメニューが表示されます。「おわる」をタッチすると、ゲームの進行状況をセーブして終了します。これをVC中断機能といいます。詳しくは、(→6) をご覧ください。

VC（バーチャルコンソール）のソフトでのみ、使える機能があります。

VC中断機能

HOME でゲームを中断し、ゲームの状況を保存する機能です。

ゲーム中に HOME を押すと、下画面にHOMEメニューが表示されます。その際、ゲームは中断され、そのときのゲームの状況が自動的に保存されます。

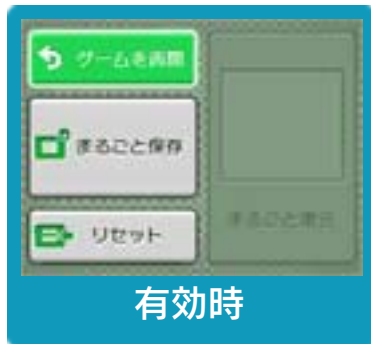
この機能を使うと、ゲームの途中で他のソフトを立ち上げたり、本体の電源をOFFにしても、次回ゲームを起動すると、中断されたところから再開できます。

※再開すると、保存されていたゲームの状況は消えます。

VCメニュー

ゲーム中に下画面をタッチ(もしくはⓧ長押し)すると表示されるメニューです。VCメニューが表示されている間は、ゲームが一時中断されます。

「まるごとバックアップ機能」を有効にするか無効にするかでメニュー内容が変わります。



有効時



無効時

※「まるごとバックアップ機能」について詳しくは以下をご覧ください。

まるごとバックアップ機能

ゲームの内容を、好きなタイミングでバックアップ（コピーして保存しておくこと）できる機能です。

バックアップしたデータは上書きされるまで消えることはありません。

バックアップしたデータをよみこむと、何度でも同じところからゲームを再開することができます。

まるごとバックアップ機能の有効無効を切り替える

初回起動時は有効になっています。

VCメニュー表示中に[R] + [START] + ⓧを同時に押すと、機能の有効、無効を切り替えることができます。

まるごとバックアップ機能が有効の時



ゲームを再開	ゲームを再開します。
まるごと保存	ゲーム状況をバックアップします。
リセット	タイトル画面に戻ります。
まるごと復元	まるごと保存でバックアップしたデータをよみこみます。 ※データがある場合のみ表示されます。

- ゲームの内容をバックアップする
バックアップしたいところで下画面をタッチし、「まるごと保存」をタッチします。コピーする際のゲーム状況が上画面に表示されていますので、バックアップする場合は「はい」を選んでください。
- バックアップしたデータをよみこむ
バックアップした状況からゲームを再開する場合は、「まるごと復元」をタッチします。

※まるごとバックアップ機能でコピーできるデータは1つです。すでにデータがある場合は、上書きされますのでご注意ください。

まるごとバックアップ機能が無効の時



ゲームを再開したいときは「ゲームを再開」をタッチ、タイトル画面に戻りたいときは「リセット」をタッチしてください。
※まるごとバックアップ機能で、すでにバックアップしたデータは、無効にしても保存されています。

おまけ

ソフトが発売された当時のゲームボーイの雰囲気遊ぶことができます。

ゲームボーイの画素数にする

HOMEメニューで本ソフトのアイコンをタッチするとき、**START** または **SELECT** を押しながらゲームを起動します。
元の画素数に戻す場合は、何も押さない状態でゲームを起動してください。

ゲームボーイ風の画面色にする

ゲームを遊んでいるときに**L**+**R**を同時に押しながら**Y**で切り替えます。

7 ゲームの進めかた（1）

マリオを操作して、敵を倒しながらエリアのゴールをめざします。

ワールドとエリア

マリオが冒険をするサラサ・ランドには、4つのワールドがあり、各ワールドには3つのエリアがあります。3つ目のエリアにはボスがいて、ボスを倒すと（→12）次のワールドに進むことができます。4つ目のワールドのボスを倒すと、ゲームクリアです。

ワールド1：ピラプト王国
ワールド2：ミュウダ王国
ワールド3：イーストン王国
ワールド4：チャイ王国

例：ワールド1



※ワールド2のエリア3と、ワールド4のエリア3はシューティングエリア（→8）です。

エリアのクリア

各エリアの終わりにあるゴールまでマリオを進めると、クリアとなって次のエリアに進みます。ゴールは上と下にありますが、上のゴールに進むと、ボーナスゲームが始まります。



ゴール

※ボスがいるエリアでは、スイッチ（→12）を踏むとクリアとなってボーナスゲームが始まります。

※各エリアは、制限時間内にクリアする必要があります。

ボーナスゲーム

④でマリオの位置を決めると、マリオが右に進んで、右はしのボーナスを取ります。ボーナスには、1UP（プレイヤーの残り人数が1人増える）、2UP、3UP、フラワーの4種類があります。ただし、スーパーボールマリオ（→9）の状態ではフラワーを取った場合、何も起きません。



ミスとゲームオーバー

ミス

次のような場合にミスとなり、プレイヤーの残り人数が1人減ります。



- ・ 敵や炎などに当たったとき
- ・ 地上や地下などにある穴に落ちたとき
- ・ 残り時間がなくなったとき

※スーパーマリオまたはスーパーボールマリオ（→9）のときは、敵や炎などに当たっても、元のマリオに戻るだけで、ミスにはなりません。また、元のマリオに戻ってしばらくはマリオが点減して半透明になります。このとき、敵や炎などに当たってもミスにはなりません。

ゲームオーバー

プレイヤーの残り人数が00のときにミスをすると、ゲームオーバーです。

ゲームオーバーになると、タイトル画面に戻ります。「START」

を選ぶと、もう一度最初から始めることができます。

得点が100000を超えていると、タイトル画面に「CONTINUE」の項目が追加されます。「CONTINUE」を選ぶと、ゲームオーバーになったエリアから再開することができます。

※100000点ごとに、コンティニューできる回数が1増えます。



8 ゲームの進めかた（2）

ワールド2のエリア3と、ワールド4のエリア3は、画面が自動的にスクロールする「シューティングエリア」です。

シューティングエリアでは、潜水艇や飛行機に乗った状態でマリオが進みます。通常のエリアとは、以下の点が異なります。

移動

乗り物に乗った状態で移動します。

攻撃

水中では潜水艇から魚雷を、空中では飛行機からミサイルを発射できます。

1発ずつ、または連続での発射が可能です。

ミス

どこから敵に当たっても、ミスとなります。また、画面のスクロールにより、マリオが画面から見えなくなってもミスとなります。

※スーパーマリオまたはスーパーボールマリオ（→9）のときに敵などに当たっても、元のマリオに戻るだけで、ミスにはなりません。

9 ゲームの進めかた（3）

3種類のパワーアップアイテム（スーパーキノコ、フラワー、スター）を取ると、マリオがパワーアップします。

スーパーマリオ



スーパーキノコを取ると、体が大きくなって、スーパーマリオになります。ブロックを、下からジャンプしてこわすことができます。



スーパーボールマリオ



フラワーを取ると、スーパーボールマリオになります。スーパーボールを投げて、敵を攻撃できます。



※体が大きくなっていないときにフラワーを取ると、スーパーマリオになります（ボーナスゲーム時は除きます）。

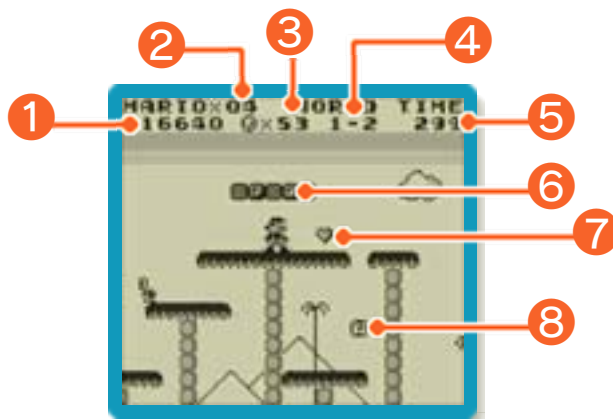
無敵マリオ



スターを取ると、一定時間無敵になります。敵に触れるだけで倒すことができます。



10 画面の見かた



① 得点

敵を倒したり、コインを取ったりすると増えます。

② プレイヤーの残り人数

③ コインの数

1枚につき100点が得点に加算されます。

100枚集めると、プレイヤーの残り人数が1人増えます。

④ 現在のワールドとエリア

⑤ 残り時間

エリアをスタートすると、減っていきます。

ゴールに着いたとき、「残り時間×10」が得点に加算されます。

⑥ ブロック

こわすと、50点もらえます。

⑦ 1UPハート

取ると、プレイヤーの残り人数が1人増えます。

⑧ ?ブロック

下からジャンプしてたたくと、パワーアップアイテムやコインなどが出現します。

PAUSEについて

ステージの途中で **START** を押すと、ポーズ音が鳴り、ゲームを一時中断します。もう一度 **START** を押すと、再開します。

移動 +

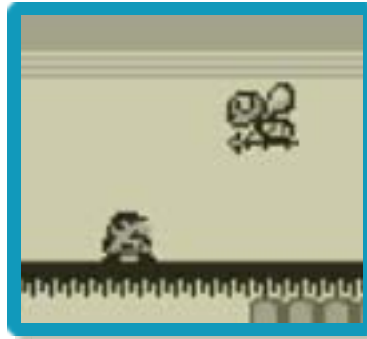
+を押すと、押した方向に歩きます。

Ⓑを押しながら+を押すと、ダッシュできます。



しゃがむ +

スーパーマリオまたはスーパーボールマリオのときに+を押すと、しゃがみます。



土管に入る +

土管の上で+を押すと、中に入れる場合があります。土管の中には、コインなどが隠されています。



ジャンプ ④

④を押すと跳びます。長く押すと高く跳び、ダッシュしながら④を押すと、より高く跳びます。なお、跳ぶ方向は⊕で調節することができます。



スーパーボールを投げる ⑤

スーパーボールマリオのときに⑤を押すと、スーパーボールを投げます。スーパーボールを当てると、敵を倒したり、コインを取ったりすることができます。壁やブロックなどに当たると90度に跳ね返ります。

※投げたスーパーボールは、一定時間経つと消えます。



乗り物で移動 ⊕

シューティングエリアで⊕を押すと、乗り物に乗った状態で移動します。



魚雷／ミサイルの発射 ①/②

シューティングエリア
では、②を押すと、魚
雷やミサイルを1発ず
つ発射します。

①を押すと、押してい
る間連射します。



12 敵の倒しかた

冒険の途中には、さまざまな敵やボスが登場します。

敵の倒しかた

敵を倒すには、以下の方法があります。
※倒せない敵もいます。

踏みつける

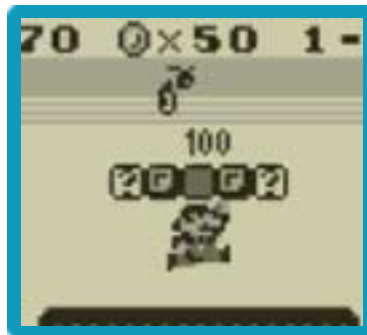
地上の敵は、ジャンプして上から踏みつけます。



※横や下から敵にぶつかると、ミスとなります。

下からたたく

「ブロック」や「?ブロック」の上にいる敵は、下からジャンプしてたたきます。



スーパーボールを当てる

スーパーボールマリオのときに、スーパーボールを投げて敵に当てます。

※2回当てないと倒せない敵もいます。

体当たりする

無敵マリオのときに、敵に体当たりします。

魚雷／ミサイルを当てる

シューティングエリアで、魚雷やミサイルを敵に当てます。

※数回当てないと倒せない敵もいます。

ボスの倒しかた

ボスを倒すには、ボスの後ろにあるスイッチを踏むか、スーパーボール（シューティングエリアでは魚雷／ミサイル）を何回か当てます。スイッチを踏むと、次のワールドに進みます。



スイッチ

※ワールド4のボスがいないところにスイッチはありません。ミサイルを当てると、倒すことができます。

ゲームを進めるうえで役に立つ情報を紹介します。

ジャンプ中の移動

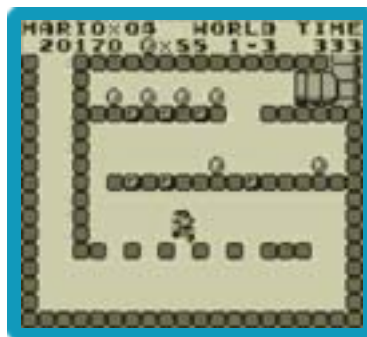
ジャンプ中でも、**←**を押すと、押した方向に移動することができます。

ジャンプの高さ

ジャンプの高さは、パワーアップしても変わりません。

走り抜け

ブロックとブロックのすき間が1ブロック分空いている場合は、ダッシュすると落ちずに走り抜けることができます。



敵を連続で倒す

敵を踏みつけて倒した後、着地前にさらにほかの敵を踏んで倒すと、得点を多くもらうことができます。



隠しアイテム

何もない場所でも、ジャンプするとコインやブロックが出現する場合があります。

しかけ

あるワールドには、乗ると落ちる床や、触れるとミスとなる毒針の床など、秘密のしかけがあります。

エンディング後

タタンガを倒して、デイジー姫を救い出すと、エンディングとなります。エンディング後にⒶを押すと、タイトル画面のキノコカーソルがマリオカーソルに変わります。マリオカーソルの状態でゲームを始めると、多くの敵が出現する裏ワールドが始まります。

裏ワールドから元に戻すには、ソフトをリセットしてください。下画面のVCメニューから「リセット」をタッチするか、
Ⓐ+Ⓑ+ START + SELECT を同時に押すと、ゲームをリセットできます。

14 キャラクターの紹介

登場するキャラクターや乗り物を紹介します。

※()内の数字は、倒したときに増える得点のめやすです。



デイジー姫

おてんばで、とても元気なお姫様です。



スカイポップ号

空中を移動します。
マリオ自慢の飛行機です。



マリポップ号

水中を移動します。
魚雷を装備した潜水艇です。



パックンフラワー (100)

土管に生息する人喰い植物で、
急に顔を出します。
踏みつけることはできません。



逆さパックン (400)

上から出てくるパックンフラワー
です。



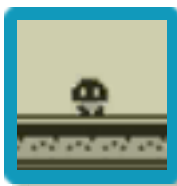
ポンポンフラワー (800)

歩行しながら、毒花粉を飛ばし
ます。



ノコボン (100)

爆弾を背負っているカメです。
踏みつけてしばらくすると、爆
発します。



チビボー（100）
地面を歩くキノコです。



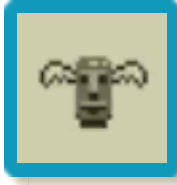
ブラックピヨン（400）
はねながら襲ってくる、クモの
ような生き物です。



トコトコ（400）
手をふりながら走ってくる石像
です。



ニョロリン（800）
マリオを見つけると、毒玉を吹
いてきます。



パタドン（800）
羽根のはえた石像です。
マリオを押しつぶそうと飛んで
きます。



メカポン（400）
首を飛ばして攻撃してくるロボ
ットです。飛んでくる首を踏み
つけても倒せません。



スー（400）
洞くつに住んでいます。マリオ
が近づくと、音もなく上から降
りてきます。



ガオー（800）
じっとしていますが、マリオを
ねらって火の玉をはいてきます。



ガンチャン

空から急に降ってくる岩です。つぶされるとミスになりますが、上に乗って移動できます。倒すことはできません。



ユラリン (400)

ドラゴンザマスの手下で、水中をゆらゆらしながら泳いできます。魚雷を2発当てると倒せます。



トリオン (100)

3匹つらなって泳いでくる人喰い魚です。魚雷1発で倒すことができます。



ホーネン (100)

トリオンがタタンガに食べられた後の姿という説があります。水中から真上に飛び出してきます。スーパーボールでは倒せません。



ユラリン・プー (400)

上下に動きながら火の玉をはいてきます。スーパーボールでは倒せません。



グニヨン (800)

水中で上下に揺れています。魚雷を2発当てると、2つに分裂して襲ってきます。



フーライ (400)

飛びながらマリオを襲ってくる吸血バエです。踏みつけると倒せます。



ブブン（800）

空を飛びながら矢を落としてきます。



ギラー（400）

発射台からまっすぐに撃ち出されるミサイルです。踏みつけて倒すことができます。



ロケトン（400）

タタンガの護衛兵が乗っている攻撃機です。弾を撃ってきます。ミサイル1発で倒すことができます。



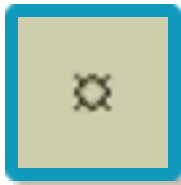
ピヨンピー（800）

跳びながらマリオに向かってきます。踏みつけても復活しますが、スーパーボールを当てると倒せます。



チッキン（400）

タタンガの飼っている戦闘用のトリです。蛇行しながら飛んできます。ミサイル1発で倒すことができます。



チカコ（800）

チカチカ光りながら空中に浮いている物体です。体のまわりにバリアをはっています。ミサイルを10発当てると倒せます。

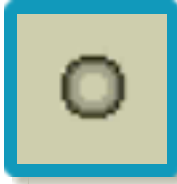


キング・トトメス（5000）

ピラプト王国のボスです。上下にジャンプしながら、炎をはいてきます。踏みつけても倒せませんが、スーパーボールを5発当てると倒せます。



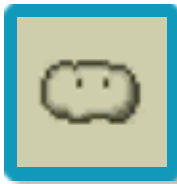
ドラゴンザマス (5000)
ミューダ王国のボスです。上下に動きながら炎をはいてきます。魚雷を20発当てると倒せます。



タマオー
ドラゴンザマスの部屋にいて、ボスを守っています。倒すことはできません。



ヒョイホイ (5000)
イーストン王国のボスで、トコトコが進化したものです。ガンチャンを投げてきます。踏みつけても倒せませんが、スーパーボールを10発当てると倒せます。



パオキントン (5000)
チャイ王国のボスです。チッキンの巣になっています。ミサイルを20発当てると倒せます。



宇宙怪人タタンガ (5000)
宇宙のかなたから現れた正体不明の宇宙怪人です。戦闘用のロボット「パゴス」に乗り、拡散波動砲で攻撃してきます。