

1 安全に使用するために

はじめに

2 ゲーム紹介

3 操作方法

4 ゲームの始めかた

5 ゲームの終わりかた

6 VCで使える機能

ゲームの遊びかた

7 ゲームの進めかた

8 画面の見かた

9 アクション／移動

10 アクション／攻撃


11 アイテムの紹介

12 ステージの紹介

ごあいさつ

このたびはニンテンドー3DS専用ソフト『星のカービィ』をお買い上げいただき、誠にありがとうございます。ご使用になる前に、この「取扱説明書」をよくお読みいただき、正しい使用方法でご愛用ください。

 安全に使用するために

本ソフトをご使用になる前に、HOMEメニューの  を選び、「安全に使用するために」の内容をご確認ください。ここには、あなたの健康と安全のための大切な内容が書かれています。
また、ニンテンドー3DSの取扱説明書もあわせてお読みください。

本ソフトは、原作のゲーム内容(通信機能を除く)をニンテンドー3DS上で再現したものであり、動作・表現等に原作とは若干の違いがあります。あらかじめご了承ください。

『星のカービィ』
に関するお問い合わせ先

任天堂株式会社

.....

ニンテンドー3DSのサービス全般、および各ソフトに関するお問い合わせ先につきましては、ニンテンドーeショップの「設定・その他」の「お問い合わせについて」をご覧ください。

※ゲームの攻略情報についてはお答えしていません。

警 告

任天堂のゲームやソフトの複製は違法であり、国内および外国の著作権法によって厳重に禁じられています。違反は罰せられますのでご注意ください。なお、この警告は、私的使用を目的とする著作権法上の権利を妨げるものではありません。また、この取扱説明書も国内および外国の著作権法で保護されています。

WARNING

Copying of any Nintendo software or manual is illegal and is strictly prohibited by copyright laws of Japan and any other countries as well as international laws. Please note that violators will be prosecuted. This warning does not interfere with your rights for personal use under copyright laws.

FOR SALE IN JAPAN ONLY.
COMMERCIAL USE,
UNAUTHORIZED COPY AND
RENTAL PROHIBITED.

本品は日本国内だけの販売とし、また商業目的の使用や無断複製および賃貸は禁止されています。

©1992 HAL Laboratory, Inc.

©2011 Nintendo

GAME BOY・ゲームボーイは任天堂の登録商標です。

Trademarks registered in Japan.

ニンテンドー3DSのロゴ・ニンテンドー3DSは任天堂の商標です。

禁無断転載

CTR-RAFJ-JPN

2 ゲーム紹介

『星のカービィ』は、カービィを操作してステージを進んでいくアクションゲームです。敵を倒したり、空を飛んだりして、さまざまなステージを進んでいきます。



カービィ

ものがたり

それは、地球からずっとずっと遠く離れた小さな星の、そのまた小さな国のお話です。

その国のひとたちは、あきれかえるほどの平和な生活を楽しんでいました。その国の名前は「ププランド」といいます。

しかし、長く続いたププランドの平和も、おしまいの方がやってきました。

ある日の晩、丘のむこうの「デデデ山」から、くいしんぼうで有名な「デデデ大王」とその手下たちがやってきて、一晩でププランドの食べ物という食べ物をドロボウしてしまったのです。

そしてそれどころか、その国に伝わる空飛ぶ秘宝「きらきらぼし」までも奪いさってしまったのです。

宝物を奪われたひとびとは悲しみましたが、それよりも、おなかがすくのはもっと困ります。みんなどうしようかなとなやんでいる時、ひとりの若者がププランドにやってきました。

その若者は旅の途中でした。しかし、ププランドのひとびとが困っていることを聞くと、みんなの食べ物をぼくが取り戻し、みんなおなかいっぱいごはんを食べられるようにしてあげようと、ひとりでデデテ山へとむかっていきました。

はるかぜとともに現れたゆうかなな若者。

その名は「カービィ」。
ププランドのみんなのおなかを満たすため、それいけカービィ、がんばれカービィ！！

3 操作方法

ステージ内の操作方法

歩く	+
ふくらんで空を飛ぶ	+
出入口に入る	+
しゃがむ	+
吸い込んだものを飲み込む	+
通過できる床から下に降りる	+
ジャンプ	Ⓐ
吸い込む・吸い込んだものを吐き出す	Ⓑ
空気弾を撃つ	Ⓑ (空を飛んでいるとき)
アイテムを使う	Ⓑ

その他の操作方法

項目の選択	⊕/ SELECT
決定	Ⓐ/ START
ゲームの一時 中断・再開	START

※Ⓐ+Ⓑ+ **START** + **SELECT** を同時に押すと、ゲームをリセットしてタイトル画面に戻ります。

スリープモード


バッテリーの消費を抑えてゲームを一時中断できます。ゲーム中に3DS本体を閉じるとスリープモードになり、開くと続きから再開します。

4 ゲームの始めかた

タイトル画面で
START を押すと、ス
テージ 1 が始まりま
す。




5 ゲームの終わりかた


プレイ中に  を押すと、ゲームが中断され、下画面にHOMEメニューが表示されます。「おわる」をタッチすると、ゲームの進行状況をセーブ（保存）して終了します。

これをVC中断機能といいます。詳しくは、(→6) をご覧ください。

VC（バーチャルコンソール）のソフトでのみ、使える機能があります。

VC中断機能

HOME でゲームを中断し、ゲームの状況を保存する機能です。

ゲーム中に  を押すと、下画面にHOMEメニューが表示されます。その際、ゲームは中断され、そのときのゲームの状況が自動的に保存されます。

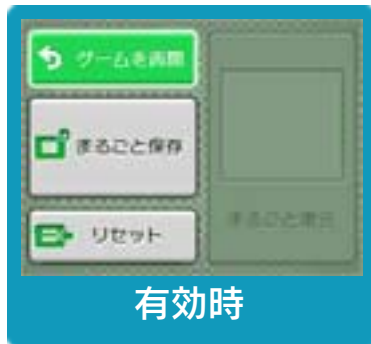
この機能を使うと、ゲームの途中で他のソフトを立ち上げたり、本体の電源をOFFにしても、次回ゲームを起動すると、中断されたところから再開できます。

※再開すると、保存されていたゲームの状況は消えます。

VCメニュー

ゲーム中に下画面をタッチ(もしくはⓧ長押し)すると表示されるメニューです。VCメニューが表示されている間は、ゲームが一時中断されます。

「まるごとバックアップ機能」を有効にするか無効にするかでメニュー内容が変わります。



有効時



無効時

※「まるごとバックアップ機能」について詳しくは以下をご覧ください。

まるごとバックアップ機能

ゲームの内容を、好きなタイミングでバックアップ（コピーして保存しておくこと）できる機能です。

バックアップしたデータは上書きされるまで消えることはありません。

バックアップしたデータをよみこむと、何度でも同じところからゲームを再開することができます。

まるごとバックアップ機能の有効無効を切り替える

初回起動時は有効になっています。

VCメニュー表示中に[R] + [START] + ⓧを同時に押すと、機能の有効、無効を切り替えることができます。

まるごとバックアップ機能が有効の時



ゲームを再開	ゲームを再開します。
まるごと保存	ゲーム状況をバックアップします。
リセット	タイトル画面に戻ります。
まるごと復元	まるごと保存でバックアップしたデータをよみこみます。 ※データがある場合のみ表示されます。

- ゲームの内容をバックアップする
バックアップしたいところで下画面をタッチし、「まるごと保存」をタッチします。コピーする際のゲーム状況が上画面に表示されていますので、バックアップする場合は「はい」を選んでください。
- バックアップしたデータをよみこむ
バックアップした状況からゲームを再開する場合は、「まるごと復元」をタッチします。

※まるごとバックアップ機能でコピーできるデータは1つです。すでにデータがある場合は、上書きされますのでご注意ください。

まるごとバックアップ機能が無効の時



ゲームを再開したいときは「ゲームを再開」をタッチ、タイトル画面に戻りたいときは「リセット」をタッチしてください。
※まるごとバックアップ機能で、すでにバックアップしたデータは、無効にしても保存されています。

おまけ

ソフトが発売された当時のゲームボーイの雰囲気遊ぶことができます。

ゲームボーイの画素数にする

HOMEメニューで本ソフトのアイコンをタッチするとき、**START** または **SELECT** を押しながらゲームを起動します。
元の画素数に戻す場合は、何も押さない状態でゲームを起動してください。

ゲームボーイ風の画面色にする

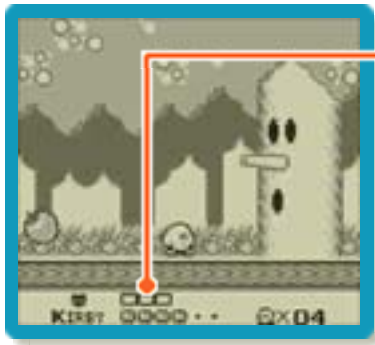
ゲームを遊んでいるときに**L**+**R**を同時に押しながら**Y**で切り替えます。

7 ゲームの進めかた

カービィを操作して、敵を倒しながらステージを進んでいきます。ステージの最後に登場するボスを倒すと、「きらきらぼし」が出現し、触れると次のステージに進むことができます。

ボスの倒しかた

多くのボスは、はき出した星をぶつける(→10)と、ダメージを与えることができます。何度かダメージを与えてボスの体力を0にすると、倒すことができます。



ボスの体力

ボスと戦うときに、スコアの代わりに表示されます。

体力とミスについて

カービィは敵の攻撃を受けたり、敵に触れたりすると、体力（→8）が減ります。カービィの体力が0になると、ミスとなります。ミスをすると、カービィの残り人数が1人減って、ステージの途中から再開します。

※地面のないところに落ちたり、海に沈んだりしても、ミスとなって残り人数が1人減ります。

ゲームオーバー

残り人数が00のときにミスをすると、ゲームオーバーです。

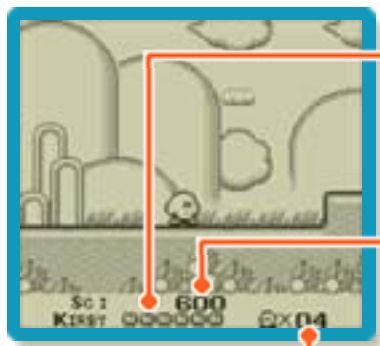
ゲームオーバーになると、メニューが表示されます。

「CONTINUE」

を選ぶと、ゲームオーバーになったステージの最初からやり直します。「END」を選ぶと、ゲームを終了してタイトル画面に戻ります。



8 画面の見かた



体力

カービィの体力
(最大6つ)。

スコア

現在の得点。ブ
ロックを吸い込ん
だり、敵を倒したり
すると増えます。

残り人数

カービィの残り人数。
ミスをする
と、1人減ります。

ゲームの一時中断・再開について


ステージの途中で **START** を押すと、
ゲームを一時中断します。もう一度押
すと再開します。

9 アクション／移動

歩く

を押すと、押した方向に歩きます。


出入口に入る

出入口にカービィを重ねてを押すと、中に入ります。



出入口




しゃがむ

を押している間は、その場でしゃがみます。

ジャンプ

を押すと、ジャンプします。

ふくらんで空を飛ぶ


を押すと、カービィが空に浮きます。浮いている状態でを押すと、押した方向に移動できます。また、を押すと、さらに浮きます。

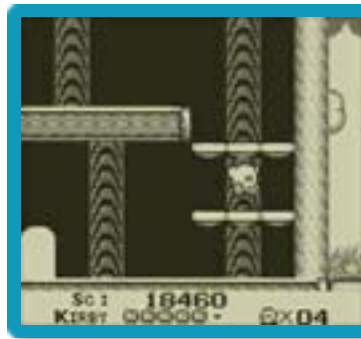


※水中では飛べません。

※敵やブロックを吸い込んでほおばっているとき (→10) は、飛べません。

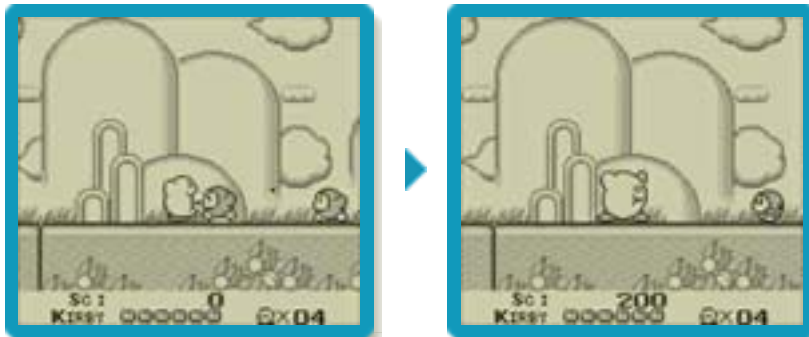
通過できる床から降りる

通過できる床の上にいるときにを押すと、通過できる床から降ります。



吸い込む ③

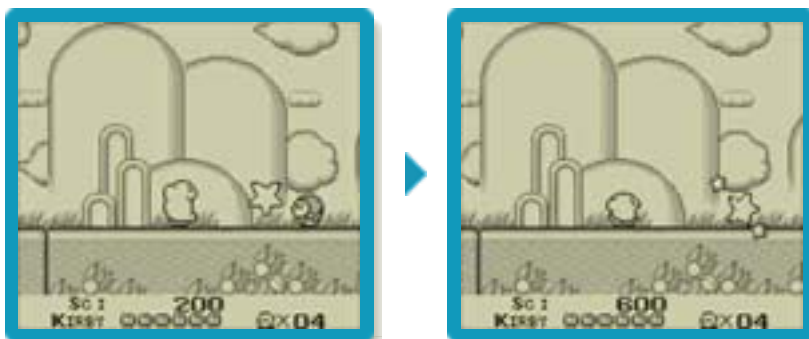
③を押すと、近くの敵やブロックを吸い込んで、ほおばります。



吸い込んだものをはき出す ③

ほおばっているときに③を押すと、敵やブロックを星にして、はき出します。はき出した星を敵にぶつけると、倒すことができます。

※2匹吸い込んでも、はき出せる星は1つだけです。



吸い込んだものを飲み込む ⊕

ほおばっているときに⊕を押すと、飲み込みます。敵を飲み込むと、倒したことになります。

空気弾を撃つ 飛行中に③

飛んでいるときに③を押すと、敵を攻撃できる空気弾を撃ちます。空気弾を撃つとカービィは落下しますが、すぐに⊕を押すと、また飛ぶことができます。



体当たり 高いところから落ちる

一定以上の高さから落ちて敵にぶつかる、敵にダメージを与えることができます。カービィの体力は減りません。



攻撃のヒント

ボスや水中の敵などは吸い込めず、体当たりでも倒せません。また、ステージ3をのぞいて、ボスには空気弾を撃っても効果がありません。そのような敵は、吸い込んだ敵やブロックなどをぶつけると倒せます。

11 アイテムの紹介

アイテムは、ステージのさまざまな場所に落ちています。アイテムは触れるか、吸い込むと手に入ります。

キャンディー



一定時間無敵になり、敵に触れてもダメージを受けません。ただし、地面のないところなどに落ちた場合はミスとなります。

バクダン



近づくと爆発しそうになり、爆風に触れるとカービィもダメージを受けます。吸い込んではいき出すと、ぶつかったところで爆発します。

マイク



吸い込んではいき出すと、カービィがヘタな歌を歌い、画面内のすべての敵にダメージを与えます。

激辛カレーライス



歩いているときでも、火炎弾を撃って攻撃できるようになります。一定の時間が過ぎるか、水の中に入ると効果がなくなります。

さつまいも



一定時間、つねに飛んでいる状態になります。空気弾を撃っても落下しないので、連射できます。

マキシムトマト



カービィの好物の真っ赤なトマトです。体力が完全に回復します。

元気ドリンク



体力が2つ回復します。

1UP



残り人数が1人増えます。

ワープスター



ステージ内の分岐点やイベントなどで出現し、乗ると特定の場所まで移動します

※特別な効果があるアイテムではありません。

きらきらぼし



ステージの最後にいるボスを倒すと出現します。触れるとステージクリアとなって、次のステージに進みます。

アイテムのヒント

マキシムトマトや元気ドリンクは意外なところに隠されています。入ったことのない出入口を見つけて、中を探すと見つかるかもしれません。

12 ステージの紹介

デデデ大王のところへ向かうには、5つのステージをクリアする必要があります。

ステージ1 GREEN GREENS (グリーン グリーンズ)

緑の植物があふれる、のどかなステージです。空に浮かぶ雲、小高い丘、大きく茂る木など、自然がいっぱいです。

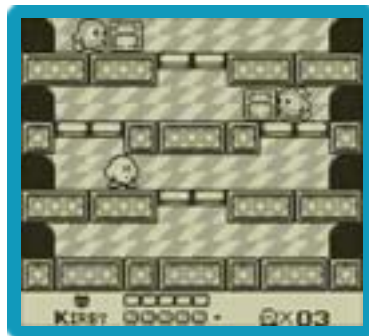
ボスのウイスピーウツズは、落としてくる木の実を使って攻撃すると、倒すことができます。



ステージ2 CASTLE LOLOLO (キャッスル ロロロ)

不思議なことがいっぱいある城です。オバケが出現したり、大砲に撃たれたりします。また、吸い込めない敵も多く現れます。

ボスはロロロとラララの2人です。せまい通路で石を押してきます。



ステージ3

FLOAT ISLANDS

(フロート アイランズ)

やしの木が立ち並ぶ南の島です。せまい洞窟や船の上なども進みます。

ボスは飛行船のようなカブラーです。大砲を撃ってくるので、弾の合間をぬって攻撃するのがコツです。



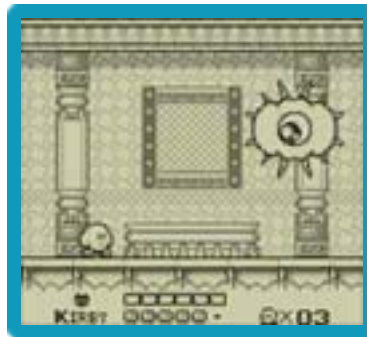
ステージ4

BUBBLY CLOUDS

(バブリー クラウド)

雲の上のステージです。かさをさしてフワフワ降りてくる敵が多く現れます。

ボスのクラッコに近づきすぎると、クラッコが放つ雷に当たりやすくなって危険です。



ステージ5 Mt. DEDEDE (マウント デデデ)

デデデ大王とこれまでのボスが待つ魔の山です。

これまでのボスを倒すと、デデデ大王と戦うことができます。

