

1 安全に使用するために

はじめに

2 ゲーム紹介

3 操作方法

4 ゲームの始めかた

5 ゲームの終わりかた

6 VCで使える機能

ゲームの遊びかた

7 ゲームの進めかた

8 画面の見かた


9 アイテム紹介

10 サウンドボーイについて

ごあいさつ

このたびはニンテンドー3DS専用ソフト『怒りの要塞』をお買い上げいただき、誠にありがとうございます。ご使用になる前に、この「取扱説明書」をよくお読みいただき、正しい使用方法でご愛用ください。

 安全に使用するために

本ソフトをご使用になる前に、HOMEメニューの  を選び、「安全に使用するために」の内容をご確認ください。ここには、あなたの健康と安全のための大切な内容が書かれています。

また、ニンテンドー3DSの取扱説明書もあわせてお読みください。

本ソフトは、原作のゲーム内容(通信機能を除く)をニンテンドー3DS上で再現したものであり、動作・表現等に原作とは若干の違いがあります。あらかじめご了承ください。

『怒りの要塞』

に関するお問い合わせ先

株式会社ハムスター

.....

ニンテンドー3DSのサービス全般、および各ソフトに関するお問い合わせ先につきましては、ニンテンドーeショップの「設定・その他」の「お問い合わせについて」をご覧ください。

※ゲームの攻略情報についてはお答えしていません。

警 告

任天堂のゲームやソフトの複製は違法であり、国内および外国の著作権法によって厳重に禁じられています。違反は罰せられますのでご注意ください。なお、この警告は、私的使用を目的とする著作権法上の権利を妨げるものではありません。また、この取扱説明書も国内および外国の著作権法で保護されています。

WARNING

Copying of any Nintendo software or manual is illegal and is strictly prohibited by copyright laws of Japan and any other countries as well as international laws. Please note that violators will be prosecuted. This warning does not interfere with your rights for personal use under copyright laws.

FOR SALE IN JAPAN ONLY.
COMMERCIAL USE,
UNAUTHORIZED COPY AND
RENTAL PROHIBITED.

本品は日本国内だけの販売とし、また商業目的の使用や無断複製および賃貸は禁止されています。

©1991-2011 JALECO LTD.

GAME BOY・ゲームボーイは任天堂の登録商標です。

Trademarks registered in Japan.

ニンテンドー3DSのロゴ・ニンテンドー3DSは任天堂の商標です。

禁無断転載

CTR-RAQJ-JPN-1

2 ゲーム紹介

『怒りの要塞』は、2人のキャラクターを操作して、敵を倒しながらステージを進んでいくアクションゲームです。



ストーリー

敵陣の重要拠点に巨大要塞 [きよだいようさい] が完成した。しかも、その中では強力な秘密兵器が研究されているという。これを破壊するため幾度 [いくど] となく攻撃が行われたが、その防御力は絶大で、外からの攻撃ではびくともしなかった。

そこで、秘密工作員を要塞内に侵入させ、内部から破壊するという作戦を立てられ、数多い工作員の中から2名の男女が選ばれた…。男の名はMASATO KANZAKI (マサト・カンザキ)、女の名はMIZUKI MAKIMURA (ミズキ・マキムラ) ……幾多 [いくた] の作戦を成功へと導いてきたプロ中のプロである。2人は夜の闇に紛れ、黒塗りのグライダーで要塞を見下ろす丘の上へ降り立った……

…。

MASATO KANZAKI



どんな重火器でも軽々と抱えて使いこなす破壊工作のプロ。1人で1戦車大隊を壊滅 [かいめつ] させたこともある。“ワンマン・アーミー” と呼ぶにふさわしい実力の持ち主。

MIZUKI MAKIMURA



重火器こそ扱えないが、その素早い身のこなしは“女豹 [めひょう] ” を連想させる。また、情報処理能力にも優れた才能を持つ、まさに侵入工作のプロである。

3 操作方法

ステージでの操作方法

移動	+
特殊武器の使用	Ⓐ (MASATO の操作中)
ジャンプ	Ⓐ (MIZUKI の操作中)
通常武器の使用	Ⓑ
サブ画面の表示・サブ画面を閉じる	SELECT

サウンドボーイの操作方法

NORMAL PLAY

曲の選択	+
曲の演奏開始	Ⓐ
曲の演奏中止	Ⓑ (演奏中)
プレイモード 選択画面に戻る	Ⓑ (演奏停止中)
サウンドボーイの終了	Ⓑ (プレイモード 選択中)

PROGRAM PLAY

曲や演奏方法の選択	+
曲や演奏方法の決定	Ⓐ
1つ前に戻る	Ⓑ (曲や演奏方法の選択中)
サウンドボーイの終了	Ⓑ (プレイモード選択中)
曲の選択完了	START (曲の選択中)
演奏方法の決定	START
演奏の一時中断・再開	START (演奏中)
演奏終了	SELECT (演奏中)

その他の操作方法

項目の選択	+ / SELECT
項目の決定	Ⓐ / START

※ Ⓐ + Ⓑ + START + SELECT を同時に押すと、ゲームをリセットして、タイトルデモに戻ります。

スリープモード

バッテリーの消費を抑えてゲームを一時中断できます。ゲーム中に3DS本体を閉じるとスリープモードになり、開くと続きから再開します。

4 ゲームの始めかた

タイトル画面で「1 P
GAME」を選ぶ
と、メニュー画面に進
みます。

※「2 P GAME」
は遊べません。



メニュー画面

メニューには、以下の
3つがあります。



NEW GAME

最初のステージからゲームを始めます。

PASSWORD

ゲームオーバー（→7）になったときに画面に表示される4文字のパスワードを覚え、以下の操作で入力すると、そのステージの最初からゲームを始めることができます。




※パワーアップ、部屋のクリア状況などは初期状態で始まります。

カーソルの移動	+
文字の入力	Ⓐ
1文字戻る	Ⓑ
1文字進む	SELECT
入力の完了	START

SOUND BOY

ゲーム中に流れる音楽や効果音を聞くことができます。（→10）


5 ゲームの終わりかた


プレイ中に  を押すと、ゲームが中断され、下画面にHOMEメニューが表示されます。「おわる」をタッチすると、ゲームの進行状況をセーブ（保存）して終了します。

これをVC中断機能といいます。詳しくは、(→6) をご覧ください。

VC（バーチャルコンソール）のソフトでのみ、使える機能があります。

VC中断機能

HOME でゲームを中断し、ゲームの状況を保存する機能です。

ゲーム中に  を押すと、下画面にHOMEメニューが表示されます。その際、ゲームは中断され、そのときのゲームの状況が自動的に保存されます。

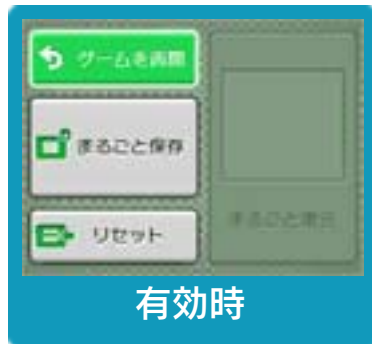
この機能を使うと、ゲームの途中で他のソフトを立ち上げたり、本体の電源をOFFにしても、次回ゲームを起動すると、中断されたところから再開できます。

※再開すると、保存されていたゲームの状況は消えます。

VCメニュー

ゲーム中に下画面をタッチ(もしくはⓧ長押し)すると表示されるメニューです。VCメニューが表示されている間は、ゲームが一時中断されます。

「まるごとバックアップ機能」を有効にするか無効にするかでメニュー内容が変わります。



有効時



無効時

※「まるごとバックアップ機能」について詳しくは以下をご覧ください。

まるごとバックアップ機能

ゲームの内容を、好きなタイミングでバックアップ（コピーして保存しておくこと）できる機能です。

バックアップしたデータは上書きされるまで消えることはありません。

バックアップしたデータをよみこむと、何度でも同じところからゲームを再開することができます。

まるごとバックアップ機能の有効無効を切り替える

初回起動時は有効になっています。

VCメニュー表示中に[R] + [START] + ⓧを同時に押すと、機能の有効、無効を切り替えることができます。

まるごとバックアップ機能が有効の時



ゲームを再開	ゲームを再開します。
まるごと保存	ゲーム状況をバックアップします。
リセット	タイトル画面に戻ります。
まるごと復元	まるごと保存でバックアップしたデータをよみこみます。 ※データがある場合のみ表示されます。

- ゲームの内容をバックアップする
バックアップしたいところで下画面をタッチし、「まるごと保存」をタッチします。コピーする際のゲーム状況が上画面に表示されていますので、バックアップする場合は「はい」を選んでください。
- バックアップしたデータをよみこむ
バックアップした状況からゲームを再開する場合は、「まるごと復元」をタッチします。

※まるごとバックアップ機能でコピーできるデータは1つです。すでにデータがある場合は、上書きされますのでご注意ください。

まるごとバックアップ機能が無効の時



ゲームを再開したいときは「ゲームを再開」をタッチ、タイトル画面に戻りたいときは「リセット」をタッチしてください。
※まるごとバックアップ機能で、すでにバックアップしたデータは、無効にしても保存されています。

おまけ

ソフトが発売された当時のゲームボーイの雰囲気遊ぶことができます。

ゲームボーイの画素数にする

HOMEメニューで本ソフトのアイコンをタッチするとき、**START** または **SELECT** を押しながらゲームを起動します。
元の画素数に戻す場合は、何も押さない状態でゲームを起動してください。

ゲームボーイ風の画面色にする

ゲームを遊んでいるときに**L**+**R**を同時に押しながら**Y**で切り替えます。

7 ゲームの進めかた

MASATOまたはMIZUKIを操作して、ステージを進みます。サブ画面（→8）で「CHANGE」を選ぶと、操作するキャラクターを切り替えることができます。



ステージは「フィールド」、「ジャングル」、「地下ダンジョン」、「敵要塞」の4つがあり、それぞれの奥にいるボスを倒すと、次のステージに移動します。敵要塞の奥にいる大ボスを倒すと、ゲームクリアです。

行動不能について

画面左下の体力メーターが0になったキャラクターは倒れ、行動することができなくなります。

行動不能になったキャラクターを復活させるには、もう一方のキャラクターが、体力メーターを満タンの状態にしてアイテム「薬」（→9）を手に入れます。



ゲームオーバー

MASATOとMIZUKIが2人とも行動不能になると、ゲームオーバーです。

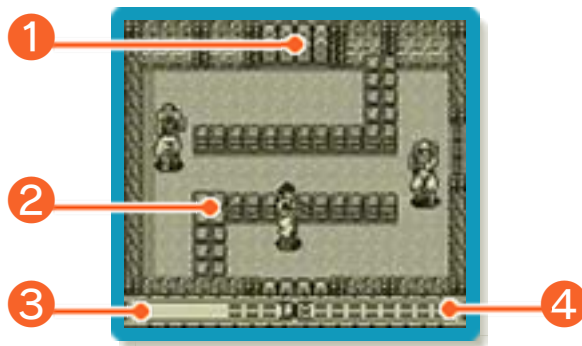
「CONTINUE」を選ぶと、現在のステージを最初からやり直

します（パワーアップやクリアした部屋は初期状態に戻ります）。「END」を選ぶと、ゲームを終えてタイトル画面に戻ります。

ゲームオーバー画面で表示される4文字のパスワードを控えておくと、メニューの「PASSWORD」で入力して、いつでもそのステージから始めることができます。



メイン画面



① ドア

先のエリアに進む入り口です。白いドアはアイテムのカギ（→9）を持っていると開き、黒いドアは敵をすべて倒すなど、その画面での条件を満たすと開きます。

② かべや障害物

行く手を阻むかべや障害物です。一部のかべはすり抜けることができます。また、障害物はM I Z U K Iのジャンプで飛び越えられます。

③ 体力メーター

キャラクターの体力を表すメーターです。敵の攻撃を受けたり、敵やしかけに当たったりすると減り、なくなると行動不能になります。

④ 特殊武器弾数

特殊武器の残りの弾数です。MASATOの操作中、アイテムの特殊武器（→9）を手に入れる则表示されます。

サブ画面

SELECT を押すと表示される画面です。



① マップ

これまでにに入った場所です。■の点減している場所が現在地です。

※2フロアのステージでは、現在いるフロアのマップのみ表示されます。

② サブ画面のメニュー

「EXIT」を選ぶとメイン画面に戻ります。「CHANGE」を選ぶと、操作するキャラクターを切り替えます。

③ アイテム

持っているアイテムの数です。

■は特殊武器弾丸、■は薬、■はカギです。

④ 現在いるフロア

⑤ 操作中のキャラクター

パワーアップアイテム

通常武器による攻撃を強化するアイテムです。

MASATOとMIZUKIのどちらでも取ることができますが、アイテムを取ったキャラクターにのみ、効果が現れます。

パワーUP



通常武器の強さが2倍になります。

射程距離変化



通常武器の射程が変わります。

特殊武器

特殊な効果を持つ武器です。MASATOしか取ることができません。Ⓐを押して使用します。

※MIZUKIは使用できません。

マシンガン



直線方向に弾を3連射することができる武器です。

3-WAY



弾を3方向に飛ばすことができる武器です。

手榴弾 [しゅりゅうだん]



敵を爆風で倒すことができる武器です。

火炎放射器



炎を出す武器です。Ⓐを押し続けている間、炎を発射し続けます。

その他のアイテム

さまざまな効果を持つアイテムです。

薬



体力メーターが最大まで回復するアイテムです。体力メーターが満タンのときに取るとストック（保持）され、体力メーターが0になったときに自動的に使用されます。

体力値UP



体力メーターが最大まで回復し、体力メーターの最大値が1目盛り増えるアイテムです。

カギ



白いドアを開くためのアイテムです。取るとストックされ、カギを持っている状態でキャラクターが白いドアに近づくと、自動的に使います。

特殊武器弾丸



現在持っている特殊武器の弾を、最大まで回復するアイテムです。弾が満タンのときに取るとストックされ、弾がなくなったときに自動的に使用されます。

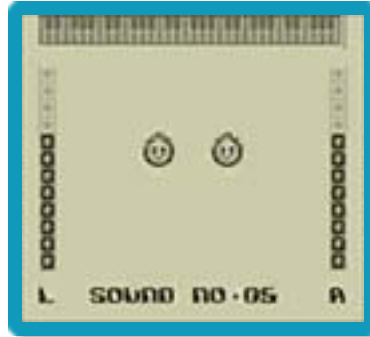
10 サウンドボーイについて

ゲームの音楽や効果音を聞くことができます。メニュー画面で「SOUND BOY」を選び、プレイモードを以下の2つから選びます。

NORMAL PLAY

曲を1曲選んで聞くモードです。

※演奏中に曲を変更することもできます。



PROGRAM PLAY

曲を8曲選び、順番に聞くモードです。8曲選び終わり、演奏方法を以下の2つから選ぶと、演奏が始まります。



※7曲以下の曲を聞きたい場合は、曲の選択後に **START** を押すとカーソルが移動し、演奏方法の選択に移ります。

THROUGH PLAY

1～8曲を順番に演奏して終了します。

REPEAT PLAY

1～8曲を順番に演奏して、8曲目の演奏後に1曲目に戻ります。