

1 安全に使用するために

はじめに

2 ゲーム紹介

3 操作方法

4 ゲームの始めかた

5 ゲームの終わりかた

6 VCで使える機能

ゲームの遊びかた

7 練習ステージ

8 ステージ画面の見かた

9 ステージの進めかた

10 ゲームオーバー

11 ボスステージ

その他

12 アイテム紹介

13 ステージ紹介


14 敵キャラクター紹介

15 ファンタズムのヒント

ごあいさつ

このたびはニンテンドー3DS専用ソフト『ファンタズム』をお買い上げいただき、誠にありがとうございます。ご使用になる前に、この「取扱説明書」をよくお読みいただき、正しい使用方法でご愛用ください。

 安全に使用するために

本ソフトをご使用になる前に、HOMEメニューの  を選び、「安全に使用するために」の内容をご確認ください。ここには、あなたの健康と安全のための大切な内容が書かれています。

また、ニンテンドー3DSの取扱説明書もあわせてお読みください。

本ソフトは、原作のゲーム内容(通信機能を除く)をニンテンドー3DS上で再現したものであり、動作・表現等に原作とは若干の違いがあります。あらかじめご了承ください。

『ファンタズム』
に関するお問い合わせ先

株式会社ハムスター

.....

ニンテンドー3DSのサービス全般、および各ソフトに関するお問い合わせ先につきましては、ニンテンドーeショップの「設定・その他」の「お問い合わせについて」をご覧ください。

※ゲームの攻略情報についてはお答えしていません。

警 告

任天堂のゲームやソフトの複製は違法であり、国内および外国の著作権法によって厳重に禁じられています。違反は罰せられますのでご注意ください。なお、この警告は、私的使用を目的とする著作権法上の権利を妨げるものではありません。また、この取扱説明書も国内および外国の著作権法で保護されています。

WARNING

Copying of any Nintendo software or manual is illegal and is strictly prohibited by copyright laws of Japan and any other countries as well as international laws. Please note that violators will be prosecuted. This warning does not interfere with your rights for personal use under copyright laws.

FOR SALE IN JAPAN ONLY.
COMMERCIAL USE,
UNAUTHORIZED COPY AND
RENTAL PROHIBITED.

本品は日本国内だけの販売とし、また商業目的の使用や無断複製および賃貸は禁止されています。

©1992-2011 JALECO LTD.

GAME BOY・ゲームボーイは任天堂の登録商標です。

Trademarks registered in Japan.

ニンテンドー3DSのロゴ・ニンテンドー3DSは任天堂の商標です。

禁無断転載

CTR-RARJ-JPN-1

2 ゲーム紹介

『ファンタズム』は、幽霊となった主人公を操作してさまざまなキャラクターに乗り移り、ステージを進んでいくアクションゲームです。悪の秘密結社にさらわれた彼女を助けることを目指します。



ストーリー

ある日、ぼくが彼女と歩いていると見知らぬ男たちが襲ってきた。

奴らは彼女を連れ去ったうえ、ぼくに拳銃を向けて...

気がつくともぼくは、見知らぬ部屋にいた。声を出そうとしたが、おや？声が出ない。すると後ろから声がした。

「きみはもはや人間ではない。ゴーストエネルギー体としてわしがここへ呼び寄せたのじゃ」

振り返ると、彼女のお父さんが立っていた。

ここは、彼女のお父さんの研究室だったのだ。

「きみを巻き込んでしまって、すまないと思っている。すべては、わしのゴーストエネルギーの研究を狙う、悪の秘密結社の仕業なのじゃ」

彼女のお父さんは、ぼくの目をじっと見たまま続けた。

「きみのエネルギーにも限りがあるが、一刻も早く、さらわれた娘を助け出してほしい」

ぼくの胸に（胸なんてもうないけど）熱いものがこみあげてきた。彼女とぼくをこんな目にあわせた奴らを絶対に許さない！

3 操作方法

幽霊時の操作

移動



敵に乗り移る



乗り移っているときの操作

移動	+
はしごを登る	+
はしごを降りる	+
しゃがむ	+
足場から下に降りる	+ + (A)
ジャンプ	(A) (長く押すほど高く跳ぶ)
攻撃	(B)
幽霊に戻る	SELECT (エネルギーゲージがライフゲージより多いとき) ※ライフゲージ分のエネルギーゲージが減ります。

その他の操作

ゲームスタート	START
メッセージの早送り	Ⓐ長押し
ゲームの一時中断・再開	START

※Ⓐ+Ⓑ+ START + SELECT を同時に押すと、ゲームをリセットしてオープニングデモに戻ります。

スリープモード

バッテリーの消費を抑えてゲームを一時中断できます。ゲーム中に3DS本体を閉じるとスリープモードになり、開くと続きから再開します。


4 ゲームの始めかた

オープニングデモが終わると、タイトル画面が表示されます。

START を押すと、ゲームが始まります。




5 ゲームの終わりかた


プレイ中に  を押すと、ゲームが中断され、下画面にHOMEメニューが表示されます。「おわる」をタッチすると、ゲームの進行状況をセーブ（保存）して終了します。

これをVC中断機能といいます。詳しくは、(→6) をご覧ください。

VC（バーチャルコンソール）のソフトでのみ、使える機能があります。

VC中断機能

HOME でゲームを中断し、ゲームの状況を保存する機能です。

ゲーム中に HOME を押すと、下画面にHOMEメニューが表示されます。その際、ゲームは中断され、そのときのゲームの状況が自動的に保存されます。

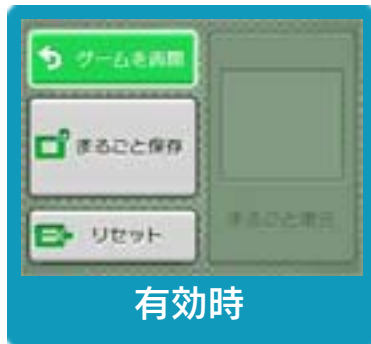
この機能を使うと、ゲームの途中で他のソフトを立ち上げたり、本体の電源をOFFにしても、次回ゲームを起動すると、中断されたところから再開できます。

※再開すると、保存されていたゲームの状況は消えます。

VCメニュー

ゲーム中に下画面をタッチ(もしくはⓧ長押し)すると表示されるメニューです。VCメニューが表示されている間は、ゲームが一時中断されます。

「まるごとバックアップ機能」を有効にするか無効にするかでメニュー内容が変わります。



有効時



無効時

※「まるごとバックアップ機能」について詳しくは以下をご覧ください。

まるごとバックアップ機能

ゲームの内容を、好きなタイミングでバックアップ（コピーして保存しておくこと）できる機能です。

バックアップしたデータは上書きされるまで消えることはありません。

バックアップしたデータをよみこむと、何度でも同じところからゲームを再開することができます。

まるごとバックアップ機能の有効無効を切り替える

初回起動時は有効になっています。

VCメニュー表示中に[R] + [START] + ⓧを同時に押すと、機能の有効、無効を切り替えることができます。

まるごとバックアップ機能が有効の時



ゲームを再開	ゲームを再開します。
まるごと保存	ゲーム状況をバックアップします。
リセット	タイトル画面に戻ります。
まるごと復元	まるごと保存でバックアップしたデータをよみこみます。 ※データがある場合のみ表示されます。

- ゲームの内容をバックアップする
バックアップしたいところで下画面をタッチし、「まるごと保存」をタッチします。コピーする際のゲーム状況が上画面に表示されていますので、バックアップする場合は「はい」を選んでください。
- バックアップしたデータをよみこむ
バックアップした状況からゲームを再開する場合は、「まるごと復元」をタッチします。

※まるごとバックアップ機能でコピーできるデータは1つです。すでにデータがある場合は、上書きされますのでご注意ください。

まるごとバックアップ機能が無効の時



ゲームを再開したいときは「ゲームを再開」をタッチ、タイトル画面に戻りたいときは「リセット」をタッチしてください。
※まるごとバックアップ機能で、すでにバックアップしたデータは、無効にしても保存されています。

おまけ

ソフトが発売された当時のゲームボーイの雰囲気遊ぶことができます。

ゲームボーイの画素数にする

HOMEメニューで本ソフトのアイコンをタッチするとき、**START** または **SELECT** を押しながらゲームを起動します。
元の画素数に戻す場合は、何も押さない状態でゲームを起動してください。

ゲームボーイ風の画面色にする

ゲームを遊んでいるときに**L**+**R**を同時に押しながら**Y**で切り替えます。

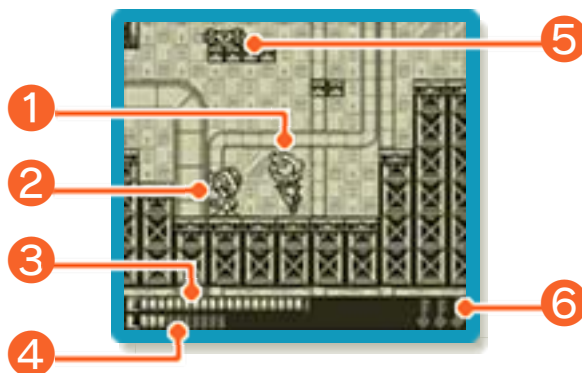
7 練習ステージ

最初のステージは練習ステージです。自機を動かして敵キャラクターに触れ、**A**で乗り移ります。

すべての敵を倒すと、ステージ1が始まります。



8 ステージ画面の見かた



① 自機

乗り移っているキャラクターによって、外見が異なります。

② 敵キャラクター

③ エネルギーゲージ

自機のゴーストエネルギー（生命力）です。自機が幽霊の場合、時間と共に減っていきます。キャラクターに乗り移っている場合、敵に触れたり、攻撃を受けたりすると減ります。

④ ライフゲージ

乗り移ったキャラクターの耐久力です。敵に触れたり、攻撃を受けたりすると減り、ゲージが0になると自機は幽霊に戻ります。自機が幽霊のときは表示されません。

⑤ アイテム

キャラクターに乗り移っている場合のみ、触れると入手できます（→12）。

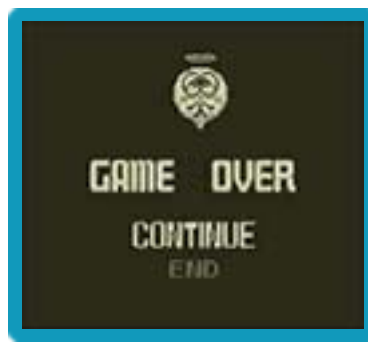
⑥ 持っているカギ

彼女を救い出すために必要なアイテムです（→12）。

ステージでは、敵キャラクターに乗り移って進んでいき、最終地点を目指します。ライフゲージがなくなって幽霊に戻ったら、乗り移りたい敵キャラクターを見つけて乗り移ります。

10 ゲームオーバー

エネルギーゲージとライフゲージがどちらもなくなると、ゲームオーバーです。以下のメニューのいずれかを選びます。



CONTINUE

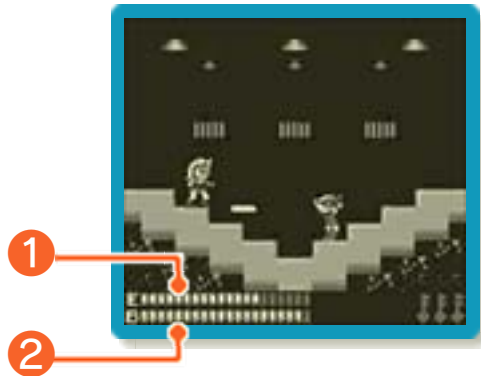
プレイしていたステージの最初から再開します。何回でも選べます。

END

オープニングデモに戻ります。

11 ボスステージ

ステージのどこかにある最終地点に着くと、ボスステージに進みます。ステージボスを倒すとステージクリアです。



① エネルギーゲージ

ボスステージではエネルギーゲージのみ表示されます。ボスに触れたり、攻撃を受けたりすると減り、ゲージが0になるとゲームオーバーです。

② ボスエネルギーゲージ

攻撃を当てると減らすことができます。ゲージを0にするとボスを倒せます。

12 アイテム紹介

くすりびん



エネルギーゲージが回復します。
量の多いものと少ないものの2種類があります。

ハートカプセル



ライフゲージが回復します。

カギ



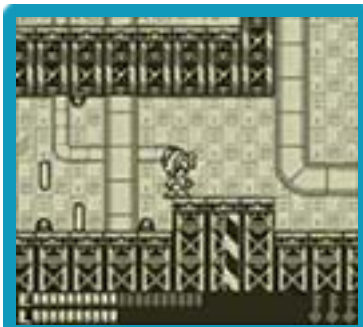
全6ステージのどこかに3つ隠されています。彼女を救い出すために必要なアイテムです。

ダウンタウン



川沿いにある古びた
ダウンタウンからゲ
ームはスタートしま
す。

ビルの工事現場



迷路のように入り組
んだ鉄骨で構成され
たステージです。

繁華街



敵の本拠地近くにあ
る繁華街で、星空と
ネオンをバックに、
敵と激しい戦闘が繰
り広げられます。

地下水道



地上からの侵入は不可能と見た主人公は、敵の本拠地につながる地下水道へ侵入します。

敵の本拠地（1）



小さな部屋がアミダ状につながった、迷路性の強いステージです。

敵の本拠地（2）



彼女が捕らわれている最終ステージです。SFのような要塞の中を進んでいきます。

ピストルギャング



組織の下っ端組員。ピストルを武器としている。足が遅い。

アマゾン



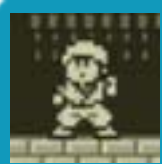
組織に雇われた女格闘家。攻撃はパンチとキック。移動スピードが速く、ジャンプ力もある。

スラッガー



組織が持つ野球チームの選手。壁に反射する野球ボールを打ってくる。

手裏剣ニンジャ



組織に雇われた忍者。手裏剣を武器にする。

ドラゴン



口から強力な炎を吐く。足が遅い。

ドラキュラ



組織によって400年の眠りから覚まされた吸血鬼。波型に飛ぶコウモリを武器とする。

魔法使い



大きな猫の耳を付けた異様なマントを身にまとい、不思議な杖の先から強力な光弾を発射する。

ヨガ



攻撃はパンチのみでさほど強くはないが、**A**連打で空を飛べる。

透明人間



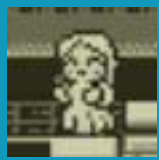
体が透明のちょっと変な奴。しかし、ためしに乗り移ってみると、一定時間無敵だったりする。

手りゅうだん男



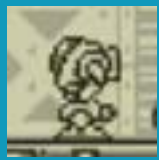
組織が持つ軍隊の要員。手りゅうだんを投げてくる。ほかにもホーミングミサイルを撃つホーミング男や、レーザー銃を撃つレーザー男もいる。

雪女



見た目は穏やかに見えるが、ニコニコしながら強力な雪玉を転がしてくる恐ろしい奴。

ロボ



組織の研究所で開発された殺人ロボット。普段は伏せて待ち構えているが、相手が近づくといきなり立ち上がってロケットミサイルを発射する。

15 ファンタズムのヒント

隠しアイテムを探す

何もなかった場所でも、一度通った後に再び戻ってくると、アイテムが現れることがあります。

見えない足場を探す

届かない場所にアイテムがある場合、周りで見えない足場がある可能性があります。

レーザー男を捜す

レーザー男が持つレーザー銃は強力です。なかなか姿を見せませんが、乗り移るとゲームを進めやすくなるかもしれません。