

1 安全に使用するために

はじめに

2 ゲーム紹介

3 操作方法

4 ゲームの始めかた

5 ゲームの終わりかた

6 VCで使える機能

ゲームの遊びかた

7 ゲームの進めかた

8 画面の見かた


9 アイテムと特殊武器

10 各章の紹介

ごあいさつ

このたびはニンテンドー3DS専用ソフト『おいらじゃじゃ丸！世界大冒険』をお買い上げいただき、誠にありがとうございます。ご使用になる前に、この「取扱説明書」をよくお読みいただき、正しい使用方法でご愛用ください。

 安全に使用するために

本ソフトをご使用になる前に、HOMEメニューの  を選び、「安全に使用するために」の内容をご確認ください。ここには、あなたの健康と安全のための大切な内容が書かれています。

また、ニンテンドー3DSの取扱説明書も併せてお読みください。

本ソフトは、原作のゲーム内容(通信機能を除く)をニンテンドー3DS上で再現したものであり、動作・表現等に原作とは若干の違いがあります。あらかじめご了承ください。

『おいらじゃじゃ丸！世界大冒険』
に関するお問い合わせ先

株式会社ハムスター

ニンテンドー3DSのサービス全般、および各ソフトに関するお問い合わせ先につきましては、ニンテンドーeショップの「設定・その他」の「お問い合わせについて」をご覧ください。

※ゲームの攻略情報についてはお答えしていません。

警 告

任天堂のゲームやソフトの複製は違法であり、国内および外国の著作権法によって厳重に禁じられています。違反は罰せられますのでご注意ください。なお、この警告は、私的使用を目的とする著作権法上の権利を妨げるものではありません。また、この取扱説明書も国内および外国の著作権法で保護されています。

WARNING

Copying of any Nintendo software or manual is illegal and is strictly prohibited by copyright laws of Japan and any other countries as well as international laws. Please note that violators will be prosecuted. This warning does not interfere with your rights for personal use under copyright laws.

FOR SALE IN JAPAN ONLY.
COMMERCIAL USE,
UNAUTHORIZED COPY AND
RENTAL PROHIBITED.

本品は日本国内だけの販売とし、また商業目的の使用や無断複製および賃貸は禁止されています。

©1990-2012 JALECO LTD.

GAME BOY・ゲームボーイは任天堂の登録商標です。

Trademarks registered in Japan.

ニンテンドー3DSのロゴ・ニンテンドー3DSは任天堂の商標です。

CTR-RBFJ-JPN

2 ゲーム紹介

『おいらじゃじゃ丸！世界大冒険』は、忍者のじゃじゃ丸を主人公としたアクションゲームです。サタンにさらわれたさくら姫を救うため、手裏剣 [しゅりけん] を武器に敵を倒しながら進んでいきます。



ストーリー

海の向こう側、遥 [はる] か西洋からやってきた悪魔「サタン」。こいつは悪魔というだけあって当然悪い奴だ。なんと、さくら姫をさらって行ってしまったのだ。

いったい何の為に……。それにしても人生で何度さらわれなければならないの！ああ、薄幸 [はっこう] の美少女さくら姫の運命やいかに……。

そこで立ち上がったのが、光の力の少年忍者じゃじゃ丸。世界を救え！なんてたいそうなことは言わない。大好きなさくら姫を救うため、さあ行くぞ！

海外旅行へ……。いや、違った。悪魔退治だ。

3 操作方法

基本操作

移動	+
ジャンプ	Ⓐ
高くジャンプ	Ⓐ長押し
空中移動	+ (ジャンプ中)
枝などから飛び降りる	+ (枝などに乗っているとき)
天井から飛び降りる	Ⓐ長押し (天井にくっついているとき)
攻撃	Ⓑ
攻撃の方向を決める	+
特殊武器の装備	SELECT / Ⓨ (大ボスと戦うとき)
メッセージの早送り	Ⓐ
PAUSE (一時中断)	START

ボーナスステージの操作

移動



銚 [もり] を
投げる



※ (A) + (B) + **START** + **SELECT** / (A) + (B) +
START + (Y) を同時に押すと、ゲームを
リセットしてタイトル画面に戻ります。

スリープモード


バッテリーの消費を抑えてゲームを一時中
断できます。ゲーム中に3DS本体を閉じ
るとスリープモードになり、開くと続きか
ら再開します。

4 ゲームの始めかた

タイトル画面で
START を押すと、ゲ
ームが始まります。



5 ゲームの終わりかた


プレイ中に  を押すと、ゲームが中断され、下画面にHOMEメニューが表示されます。「おわる」をタッチすると、ゲームの進行状況をセーブ（保存）して終了します。


これをVC中断機能といいます。詳しくは、(→6) をご覧ください。

6 VCで使える機能

VC（バーチャルコンソール）のソフトでのみ、使える機能があります。

VC中断機能

HOME でゲームを中断し、ゲームの状況を保存する機能です。

ゲーム中に HOME を押すと、下画面にHOMEメニューが表示されます。その際、ゲームは中断され、そのときのゲームの状況が自動的に保存されます。

この機能を使うと、ゲームの途中で他のソフトを立ち上げたり、本体の電源をOFFにしても、次回ゲームを起動すると、中断されたところから再開できます。

※再開すると、保存されていたゲームの状況は消えます。

VCメニュー

ゲーム中に下画面をタッチ(もしくはⓧ長押し)すると表示されるメニューです。VCメニューが表示されている間は、ゲームが一時中断されます。

「まるごとバックアップ機能」を有効にするか無効にするかでメニュー内容が変わります。



有効時



無効時

※「まるごとバックアップ機能」について詳しくは以下をご覧ください。

まるごとバックアップ機能

ゲームの内容を、好きなタイミングでバックアップ（コピーして保存しておくこと）できる機能です。

バックアップしたデータは上書きされるまで消えることはありません。

バックアップしたデータをよみこむと、何度でも同じところからゲームを再開することができます。

まるごとバックアップ機能の有効無効を切り替える

初回起動時は有効になっています。

VCメニュー表示中に[R] + [START] + ⓧを同時に押すと、機能の有効、無効を切り替えることができます。

まるごとバックアップ機能が有効の時



ゲームを再開	ゲームを再開します。
まるごと保存	ゲーム状況をバックアップします。
リセット	タイトル画面に戻ります。
まるごと復元	まるごと保存でバックアップしたデータをよみこみます。 ※データがある場合のみ表示されます。

- ゲームの内容をバックアップする
バックアップしたいところで下画面をタッチし、「まるごと保存」をタッチします。コピーする際のゲーム状況が上画面に表示されていますので、バックアップする場合は「はい」を選んでください。
- バックアップしたデータをよみこむ
バックアップした状況からゲームを再開する場合は、「まるごと復元」をタッチします。

※まるごとバックアップ機能でコピーできるデータは1つです。すでにデータがある場合は、上書きされますのでご注意ください。

まるごとバックアップ機能が無効の時



ゲームを再開したいときは「ゲームを再開」をタッチ、タイトル画面に戻りたいときは「リセット」をタッチしてください。
※まるごとバックアップ機能で、すでにバックアップしたデータは、無効にしても保存されています。

おまけ

ソフトが発売された当時のゲームボーイの雰囲気遊ぶことができます。

ゲームボーイの画素数にする

HOMEメニューで本ソフトのアイコンをタッチするとき、**START** または **SELECT** を押しながらゲームを起動します。

元の画素数に戻す場合は、何も押さない状態でゲームを起動してください。

ゲームボーイ風の画面色にする

ゲームを遊んでいるときに**L**+**R**を同時に押しながら**Y**で切り替えます。

7 ゲームの進めかた

じゃじゃ丸を操作して、さくら姫の救出をめざします。手裏剣を使って、敵を倒しながらステージを進みます。

章クリア

1つの章は中ボスのステージと大ボスのステージの2ステージに分かれています。大ボスを倒すと章クリアとなり、次の章へ進みます。第6章の大ボス、サタンを倒すとエンディングです。

ボーナスステージ（海中ステージ）

第1章や第4章の大ボスを倒すと、ボーナスステージに進みます。海中の敵（魚）を1匹倒すと、体力が40増えます。1発で倒せない敵は、何発か攻撃すると倒せます。ボーナスステージ内の全ての敵を倒すとクリアです。



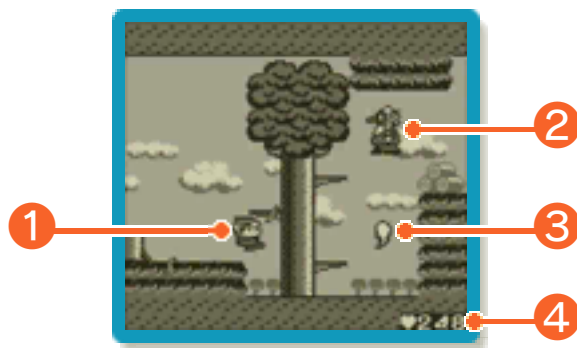
体力について

ゲームスタート時のじゃじゃ丸の体力は200です。体力は、敵や弾などに当たると減り、特定のアイテムを取ると増えます。体力は最高で999まで増えます。

ゲームオーバー

ステージやボーナスステージでじゃじゃ丸の体力が0になるか、穴などに落ちるとゲームオーバーになり、タイトル画面に戻ります。

8 画面の見かた



① じゃじゃ丸

② 敵

③ アイテム (→9)

敵を倒すと出現します。取ると同時に効果が現れます。

④ 体力

じゃじゃ丸の体力です。

9 アイテムと特殊武器

アイテム

たましい



体力が15増えます。

薬びん



体力が75増えます。

トロツコ



一定時間、無敵になります。

わらじ



一定時間、移動する速さが2倍になります。

忍法の書



一定回数、手裏剣のかわりに分身の術で攻撃します。

爆弾



一定回数、手裏剣のかわりに爆弾で攻撃します。

特殊武器

中ボスを倒すと、特殊武器を入手することがあります。特殊武器は大ボスとの戦いで使用します。

鏡の手裏剣



第1章で使用します。

十字架手裏剣



第2章で使用します。

鏡の盾

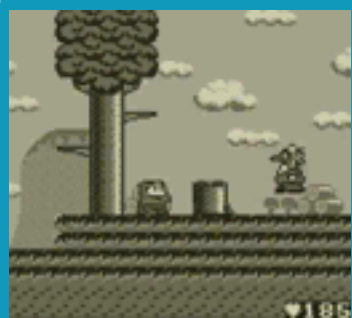


第3章で使用します。

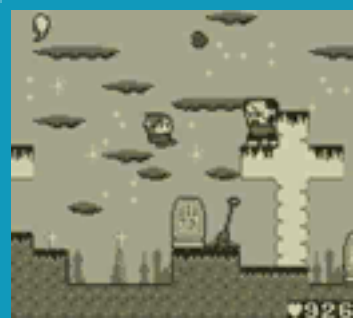
炎の手裏剣



第5章で使用します。



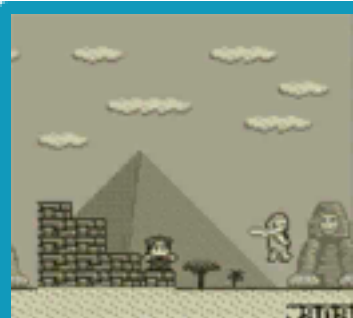
第1章
仁王[におう]の章
(日本)



第2章
ドラキュラの章
(ルーマニア)



第3章
ゴーゴンの章
(ギリシャ)



第4章
パズスの章
(エジプト)



第5章
ケルベロスの章
(ブラジル)



第6章
サタンの章
(アメリカ)