

1 安全に使用するために

はじめに

2 ゲーム紹介

3 操作方法

4 ゲームの始めかた

5 ゲームの終わりかた

6 VCで使える機能

ゲームの遊びかた

7 画面の見かた

8 ゲームの進めかた

9 武器について

その他

10 アイテム紹介


11 地形紹介

12 お問い合わせ先

ごあいさつ

このたびはニンテンドー3DS専用ソフト『怒りの要塞2』をお買い上げいただき、誠にありがとうございます。ご使用になる前に、この「取扱説明書」をよくお読みいただき、正しい使用方法でご愛用ください。

 安全に使用するために

本ソフトをご使用になる前に、HOMEメニューの  を選び、「安全に使用するために」の内容をご確認ください。ここでは、あなたの健康と安全のための大切な内容が書かれています。

また、本体の取扱説明書もあわせてお読みください。

本ソフトは、原作のゲーム内容(通信機能を除く)をニンテンドー3DS上で再現したものであり、動作・表現等に原作とは若干の違いがあります。あらかじめご了承ください。

警 告

任天堂のゲームやソフトの複製は違法であり、国内および外国の著作権法によって厳重に禁じられています。違反は罰せられますのでご注意ください。なお、この警告は、私的使用を目的とする著作権法上の権利を妨げるものではありません。また、この取扱説明書も国内および外国の著作権法で保護されています。

WARNING

Copying of any Nintendo software or manual is illegal and is strictly prohibited by copyright laws of Japan and any other countries as well as international laws. Please note that violators will be prosecuted. This warning does not interfere with your rights for personal use under copyright laws.

FOR SALE IN JAPAN ONLY.
COMMERCIAL USE,
UNAUTHORIZED COPY AND
RENTAL PROHIBITED.

本品は日本国内だけの販売とし、また商業目的の使用や無断複製および賃貸は禁止されています。

©1992-2012 JALECO LTD.

GAME BOY・ゲームボーイは任天堂の登録商標です。

Trademarks registered in Japan.

ニンテンドー3DSのロゴ・ニンテンドー3DSは任天堂の商標です。

CTR-N-RBMJ-JPN-0

2 ゲーム紹介

『怒りの要塞2』は、2人のキャラクターを操作して、様々なステージを進んでいくアクションゲームです。



ストーリー

激しい攻防戦の末、敵要塞の破壊に成功した秘密工作員MASATOとMIZUKI、彼らに新たな任務が命じられた。

“敵が開発中の最終兵器を破壊せよ”
2人の新たな戦いが、今再び始まろうとしている。

MASATO KANZAKI



あらゆる重火器を使いこなす破壊工作のプロ。過去の戦歴で、1戦車大隊を壊滅【かいめつ】させたこともある強者【つわもの】。

MIZUKI MAKIMURA



その素早い身のこなしから、女豹【めひょう】とも呼ばれる侵入工作のプロ。情報処理に優れた才能を持つ。

3 操作方法

ステージでの操作方法

移動	+
武器の使用	Ⓑ
ジャンプ	Ⓐ (MIZUKIを操作中)
武器の切り替え	SELECT / Ⓨ
サブ画面の表示・非表示	START
キャラクターの切り替え	SELECT / Ⓨ (サブ画面のとき)

※ジャンプ中は、武器を使用できません。

その他の操作方法

カーソルの移動	+
決定	START / (A)
ゲームを再開する	START (ゲームオーバーのとき)

※ (A) + (B) + START + SELECT / (A) + (B) + START + (Y) を同時に押すと、ゲームをリセットして、オープニングデモに戻ります。

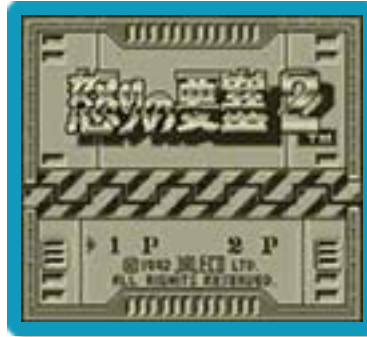
スリープモード

バッテリーの消費を抑えてゲームを一時中断できます。ゲーム中に3DS本体を閉じるとスリープモードになり、開くと続きから再開します。

4 ゲームの始めかた

タイトル画面

タイトル画面で「1P」を選ぶと、メニュー画面に進みます。



※「2P」は遊べません。

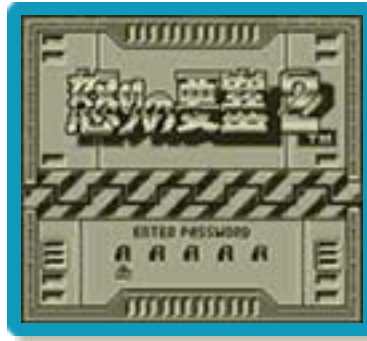
メニュー画面

「NEW GAME」を選ぶと、ゲームを最初から始めます。
「PASSWORD」を選ぶと、パスワードを入力して、続きから始めることができます。



パスワード入力画面

5文字のパスワードを以下の操作で正しく入力すると、ゲームオーバー（→8）となったステージのスタート地点から遊ぶことができます。パスワードは、ゲームオーバー時に表示されます。



カーソルの移動

⊕ / SELECT / (Y)


文字の選択

⊕

決定

START / (A)

5 ゲームの終わりかた


プレイ中に  を押すと、ゲームが中断され、下画面にHOMEメニューが表示されます。「おわる」をタッチすると、ゲームの進行状況をセーブ（保存）して終了します。


これをVC中断機能といいます。詳しくは、(→6) をご覧ください。

6 VCで使える機能

VC（バーチャルコンソール）のソフトでのみ、使える機能があります。

VC中断機能

HOME でゲームを中断し、ゲームの状況を保存する機能です。

ゲーム中に HOME を押すと、下画面にHOMEメニューが表示されます。その際、ゲームは中断され、そのときのゲームの状況が自動的に保存されます。

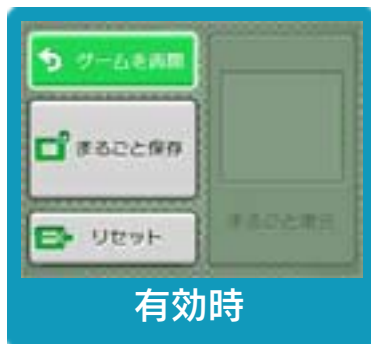
この機能を使うと、ゲームの途中で他のソフトを立ち上げたり、本体の電源をOFFにしても、次回ゲームを起動すると、中断されたところから再開できます。

※再開すると、保存されていたゲームの状況は消えます。

VCメニュー

ゲーム中に下画面をタッチ(もしくはⓧ長押し)すると表示されるメニューです。VCメニューが表示されている間は、ゲームが一時中断されます。

「まるごとバックアップ機能」を有効にするか無効にするかでメニュー内容が変わります。



有効時



無効時

※「まるごとバックアップ機能」について詳しくは以下をご覧ください。

まるごとバックアップ機能

ゲームの内容を、好きなタイミングでバックアップ（コピーして保存しておくこと）できる機能です。

バックアップしたデータは上書きされるまで消えることはありません。

バックアップしたデータをよみこむと、何度でも同じところからゲームを再開することができます。

まるごとバックアップ機能の有効無効を切り替える

初回起動時は有効になっています。

VCメニュー表示中に[R] + [START] + [X]を同時に押すと、機能の有効、無効を切り替えることができます。

まるごとバックアップ機能が有効の時



ゲームを再開	ゲームを再開します。
まるごと保存	ゲーム状況をバックアップします。
リセット	タイトル画面に戻ります。
まるごと復元	まるごと保存でバックアップしたデータをよみこみます。 ※データがある場合のみ表示されます。

- ゲームの内容をバックアップする
バックアップしたいところで下画面をタッチし、「まるごと保存」をタッチします。コピーする際のゲーム状況が上画面に表示されていますので、バックアップする場合は「はい」を選んでください。
- バックアップしたデータをよみこむ
バックアップした状況からゲームを再開する場合は、「まるごと復元」をタッチします。

※まるごとバックアップ機能でコピーできるデータは1つです。すでにデータがある場合は、上書きされますのでご注意ください。

まるごとバックアップ機能が無効の時



ゲームを再開したいときは「ゲームを再開」をタッチ、タイトル画面に戻りたいときは「リセット」をタッチしてください。
※まるごとバックアップ機能で、すでにバックアップしたデータは、無効にしても保存されています。

おまけ

ソフトが発売された当時のゲームボーイの雰囲気遊ぶことができます。

ゲームボーイの画素数にする

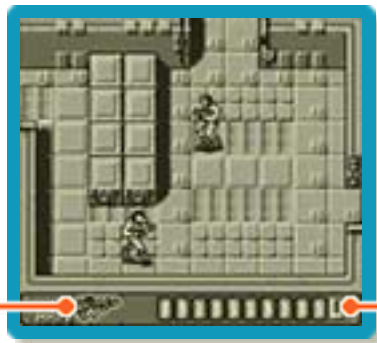
HOMEメニューで本ソフトのアイコンをタッチするとき、**START** または **SELECT** を押しながらゲームを起動します。
元の画素数に戻す場合は、何も押さない状態でゲームを起動してください。

ゲームボーイ風の画面色にする

ゲームを遊んでいるときに**□+○**を同時に押しながら**Y**で切り替えます。

7 画面の見かた

メイン画面



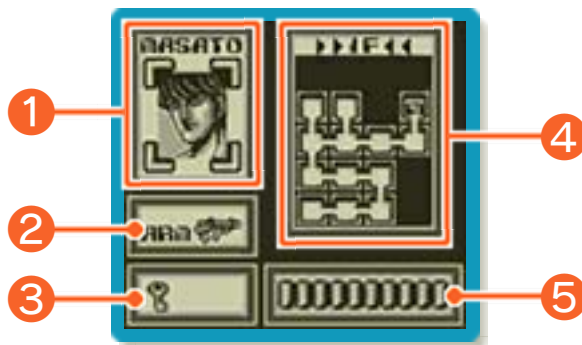
① 使用中の武器 (→9)

② 操作中のキャラクター (→8) の
体力メーター

敵の攻撃を受けると減ります。すべてなくなると行動不能 (→8) となります。

サブ画面

メイン画面で **START** を押すと、サブ画面が表示されます。





① 操作中のキャラクター

② 使用中の武器

③ カギ (→10)

持っているカギの数が表示されます。

④ マップ

入ったことのある部屋と現在位置が表示されます。現在位置は、MASATOを操作中には  で、MIZUKIを操作中には  で表示されます。

⑤ 操作中のキャラクターの体力メーター

8 ゲームの進めかた

MASATOとMIZUKIを切り替えて操作することができます。ボスを倒すとステージクリアとなり、次のステージに進みます。

キャラクターの切り替え

サブ画面（→7）で **SELECT** を押すと、キャラクターが切り替わります。MASATOとMIZUKIでは、使用できる武器は同じですが、体力や移動速度などが異なります。

行動不能について

操作中のキャラクターの体力メーターがすべてなくなると、行動不能となり、サブ画面が表示されます。**START** を押すとメイン画面に戻り、もう1人のキャラクターに切り替わって、行動不能となった場所から再開されます。

ゲームオーバー

キャラクターが2人とも行動不能になるとゲームオーバーとなり、パスワードが表示されます。**START** を押すと、ゲームオーバーとなったステージのスタート地点に戻ります。

※カギの数やマップはセーブされません。

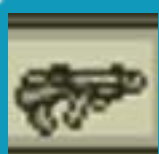
ステージをクリアすると

体力メーターがすべて回復します。また、行動不能になっていたキャラクターは復活します。

9 武器について

武器には3種類あり、メイン画面で **SELECT** を押すと切り替わります。どの武器も、弾数に制限はありません。

マシンガン



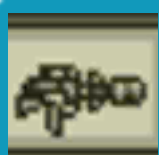
Ⓑを押している間、連射が可能です。連射スピードは武器の中で、もっとも高速です。

3WAY



一度に3方向に弾を放つショットガンです。オート連射機能はなく、1回ずつ発射します。

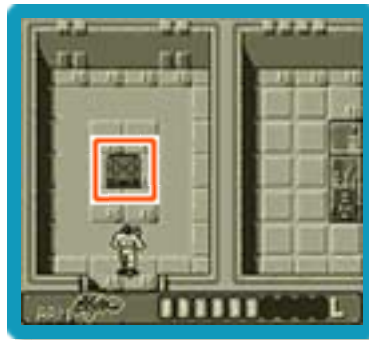
グレネード



広範囲の敵にダメージを与えます。一度に1発しか撃てませんが、特定の壁や床を破壊することができます。

10 アイテム紹介

ステージ中に登場する
■を攻撃すると、アイテムが出現します。



カギ



特定の扉を開けるのに必要です。カギの必要な扉に触れると、持っているカギが自動で使用されます。

薬



操作中のキャラクターの体力メーターがすべて回復します。取ると、すぐに使用されます。

11 地形紹介

敵の要塞内には、様々な地形が登場します。

壁



グレネードで壊せたり、通り抜けられたりする壁もあります。

扉



部屋の敵を全滅させたり、カギを使ったりすることで開きます。一方向からしか開かない扉もあります。

トゲ



触れるとダメージを受けます。MIZUKIは、ジャンプで飛び越えることができます。

穴



落ちると、ダメージは受けずに下の階に移動します。MIZUKIは、ジャンプで飛び越えることができます。

高台



上に登ったり、ジャンプで飛び越えたりすることはできません。グレネードを使えば、高台を飛び越えて攻撃できます。

『怒りの要塞2』
に関するお問い合わせ先

株式会社ハムスター

ニンテンドー3DSのサービス全般、および各ソフトに関するお問い合わせ先につきましては、ニンテンドーeショップの「設定・その他」の「お問い合わせについて」をご覧ください。

※ゲームの攻略情報についてはお答えしておりません。