

1 安全に使用するために

はじめに

2 ゲーム紹介

3 操作方法

4 1Pと2Pの切り替え

5 ゲームの始めかた

6 ゲームの終わりかた

7 VCで使える機能

ゲームの遊びかた

8 ゲームの進めかた

9 画面の見かた

10 しかけとアイテム

11 キャラクター紹介

12 8-4をクリアすると

困ったときは


13 お問い合わせ先

1 安全に使用するために

ごあいさつ

このたびはニンテンドー3DS専用ソフト『スーパーマリオブラザーズ』をお買い上げいただき、誠にありがとうございます。ご使用になる前に、この「取扱説明書」をよくお読みいただき、正しくお使いください。

安全に使用するために

本ソフトをご使用になる前に、HOMEメニューの  を選び、「安全に使用するために」の内容をご確認ください。ここでは、あなたの健康と安全のための大切な内容が書かれています。また、本体の取扱説明書もあわせてお読みください。

本ソフトは、原作のゲーム内容をニンテンドー3DS上で再現したものであり、動作・表現などに原作とは若干の違いがあります。あらかじめご了承ください。

警 告

任天堂のゲームやソフトの複製は違法であり、国内および外国の著作権法によって厳重に禁じられています。違反は罰せられますのでご注意ください。なお、この警告は、私的使用を目的とする著作権法上の権利を妨げるものではありません。また、この取扱説明書も国内および外国の著作権法で保護されています。

WARNING

Copying of any Nintendo software or manual is illegal and is strictly prohibited by copyright laws of Japan and any other countries as well as international laws. Please note that violators will be prosecuted. This warning does not interfere with your rights for personal use under copyright laws.

FOR SALE IN JAPAN ONLY.
COMMERCIAL USE,
UNAUTHORIZED COPY AND
RENTAL PROHIBITED.

本品は日本国内だけの販売とし、また商業目的の使用や無断複製および賃貸は禁止されています。

©1985-2011 Nintendo

ファミコン・ファミリーコンピュータ・ニンテンドー3DSのロゴ・ニンテンドー3DSは任天堂の商標です。

CTR-N-TAAJ-JPN-1

『スーパーマリオブラザーズ』は、横スクロールのアクションゲームです。

主人公のマリオやルイージを操作して、大魔王クッパにさらわれたピーチ姫を助けます。



ものがたり

キノコ達の住む平和な王国に、ある日、強力な魔法を操る大ガメクツパの一族が侵略して来ました。おとなしいキノコ族は、皆その魔力によって岩やレンガ、つくし等に姿を変えられてしまい、キノコ王国は亡[ほろ]びてしまったのです。

このキノコ達の魔法を解き、よみがえらす事ができるのはキノコ王国のお姫様ピーチ姫だけ。彼女は今、大魔王クッパの手中にあります。

マリオは、カメ一族を倒してピーチ姫を救出し、再び平和なキノコ王国を築くために立ち上がりました。

ゲームの中のマリオはあなたです。このアドベンチャークエスト（遠征）を完結できるのは、あなただけなのです。

エリアでの操作方法

移動	+
ダッシュ	Ⓑ (移動中)
ジャンプ	Ⓐ
高くジャンプ	Ⓐ長押し
より高くジャンプ	Ⓐ (ダッシュ中)
しゃがむ	+ (スーパーマリオ/ファイアマリオのとき)
土管に入る	+/+
ファイアボールを投げる	Ⓑ (ファイアマリオのとき)
泳ぐ	Ⓐ
マメの木の上下り	+
ゲームの一時中断・再開	START (1Pのみ)

タイトル画面での操作方法

項目の選択

SELECT

ゲームを始める

START

⊕と○、Ⓑと×、とⓎは同じ操作ができます。

スリープモード

バッテリーの消費を抑えてゲームを一時中断できます。ゲーム中に3DS本体を閉じるとスリープモードになり、開くと続きから再開します。

□+○を同時に押しながら△を押すと、1台の3DS本体で1Pと2Pを切り替えることができます。

「2 PLAYER GAME」では、キャラクターが交代するたびに1Pと2Pの切り替えを行ってください。

※1Pと2Pを同時に操作することはできません。

※「1 PLAYER GAME」では、2Pに切り替えると操作ができません。1Pに切り替えてください。


5 ゲームの始めかた

SELECT でプレイ人数
を選び、 **START** で開
始します。



※「2 PLAYER GAME」を選んだ場合は、
プレイヤーを切り替えて操作します。詳
しくは、(→4)をご覧ください。


6 ゲームの終わりかた


プレイ中に  を押すと、ゲームが中断され、下画面にHOMEメニューが表示されます。「おわる」をタッチすると、ゲームの進行状況をセーブ（保存）して終了します。これをVC中断機能とといいます。詳しくは、「VCで使える機能」のページをご覧ください。

7 VCで使える機能

VC（バーチャルコンソール）のソフトでのみ、使える機能があります。

VC中断機能

HOME でゲームを中断し、ゲームの状況を保存する機能です。

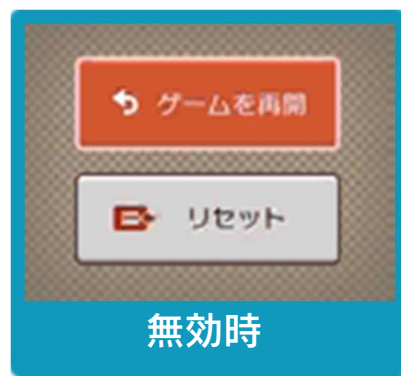
ゲーム中に HOME を押すと、下画面にHOMEメニューが表示されます。その際、ゲームは中断され、そのときのゲームの状況が自動的に保存されます。

この機能を使うと、ゲームの途中で他のソフトを立ち上げたり、本体の電源をOFFにしても、次回ゲームを起動すると、中断されたところから再開できます。

※再開すると、保存されていたゲームの状況は消えます。

VCメニュー

ゲーム中に下画面をタッチすると表示されるメニューです。VCメニューが表示されている間は、ゲームが一時中断されます。「まるごとバックアップ機能」を有効にするか無効にするかでメニュー内容が変わります。



※「まるごとバックアップ機能」について詳しくは以下をご覧ください。

まるごとバックアップ機能

ゲームの内容を、好きなタイミングでバックアップ（コピーして保存しておくこと）できる機能です。

バックアップしたデータは上書きされるまで消えることはありません。

バックアップしたデータをよみこむと、何度でも同じところからゲームを再開することができます。

まるごとバックアップ機能の有効無効を切り替える

初回起動時は有効になっています。

VCメニュー表示中に **R** + **START** + **X** を同時に押すと、機能の有効、無効を切り替えることができます。

まるごとバックアップ機能が有効の時



ゲームを再開	ゲームを再開します。
まるごと保存	ゲーム状況をバックアップします。
リセット	タイトル画面に戻ります。
まるごと復元	まるごと保存でバックアップしたデータをよみこみます。 ※データがある場合のみ表示されます。

- ゲームの内容をバックアップする
バックアップしたいところで下画面をタッチし、「まるごと保存」をタッチします。コピーする際のゲーム状況が上画面に表示されていますので、バックアップする場合は「はい」を選んでください。
- バックアップしたデータをよみこむ
バックアップした状況からゲームを再開する場合は、「まるごと復元」をタッチします。

※まるごとバックアップ機能でコピーできるデータは1つです。すでにデータがある場合は、上書きされますのでご注意ください。

まるごとバックアップ機能が無効の時



ゲームを再開したいときは「ゲームを再開」をタッチ、タイトル画面に戻りたいときは「リセット」をタッチしてください。
※まるごとバックアップ機能で、すでにバックアップしたデータは、無効にしても保存されています。

8 ゲームの進めかた

キノコ王国は、いくつかのワールドで構成されています。各ワールドは4つのエリアに分かれています。各ワールドのお城がある4番目のエリアをクリアすると、次のワールドに進みます。

エリアのクリア

マリオを操作して敵を倒しながら進み、残り時間がある間に、各エリアのゴールをめざします。

ゴール

各エリアの終わりに立っているポールにつかまるとクリアです。高い所につかまるほど、高得点をもたらえます。



敵を倒す

上から踏む、敵がのっているブロックを下からたたくななどをすると、倒せます。ファイアボールを投げたり、こうらを蹴って敵に当てたりして、倒すこともできます。

ミスとゲームオーバー

次のような場合にミスとなり、プレイヤーの残り数が1減ります。残り数が0になると、ゲームオーバーです。

- ・敵や炎に当たったとき。
- ・自分の蹴ったこうらに当たったとき。

※スーパーマリオやファイアマリオのときは、元のマリオに戻るだけで、ミスになりません。

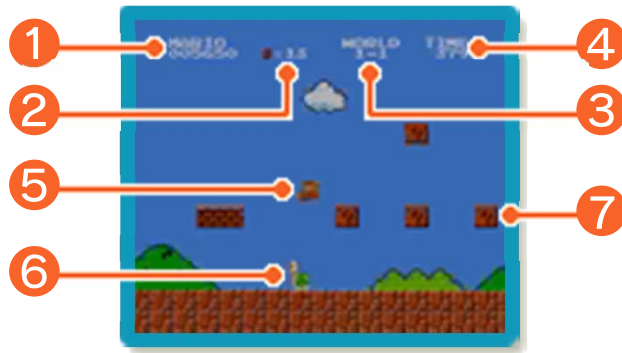
※元のマリオに戻ってしばらくの間は、敵や炎に当たってもミスになりません。このときのマリオは、半透明になっています。

- ・地上や水中の穴に落ちたとき。
- ・残り時間がなくなったとき。

ミスをすると

エリアの最初から再スタートします。ただし、エリアの半分ほどを進んでいると、中間地点から再スタートできます。

※各ワールドのお城がある4番目のエリアと、ワールド8は、どこでミスしてもエリアの最初からの再スタートとなります。



① 得点

敵を倒したり、コインを取ったりすると増えます。

② 集めたコインの数

③ 現在のワールドとエリア

④ 残り時間

ゴールに着いたときの残り時間に応じて、点数が加算されます。

※各ワールドのお城がある4番目のエリアでは、点数の加算はされません。

⑤ プレイヤー

1Pはマリオを、2Pはルイージを操作します。

⑥ 敵

⑦ ブロック (→10)

レンガブロック



たたいたり、壊したりできます。コインやアイテムが出現するレンガブロックもあります。

ハテナブロック



下からたたくと、コインやアイテムが出現します。

コイン



100枚集めると、プレイヤーの残り数が1増えます。

ジャンプ台



上に乗ると、ジャンプし続けます。タイミングよく(A)を押すと、高くジャンプできます。

1UPキノコ



プレイヤーの残り数が1増えます。

スーパーキノコ



スーパーマリオになります。

ファイアフラワー



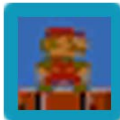
ファイアマリオになります。
※マリオのときに取ると、スーパーマリオになります。

スター



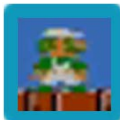
一定時間、無敵になります。

マリオ



大魔王クッパを倒してピーチ姫を救出し、平和なキノコ王国を取り戻すための冒険に出かけます。

ルイージ



マリオの双子の弟。兄マリオとともに、冒険に出かけます。

ピーチ姫

キノコ王国のお姫様。大魔王クッパの魔法を解く力を持っています。

キノピオ

ピーチ姫に仕える7人のキノコ。大魔王クッパの人質になっています。

大魔王クッパ

最後のお城でピーチ姫を人質にしています。炎を吹いて攻撃してきます。

12 8-4をクリアすると

8-4の大魔王クツパを倒すと、難易度の上
がった2周目が始まります。

もう一度、1周目を遊ぶ場合は、このゲー
ムを遊んでいる途中で3DS本体の電源を
切り、HOMEメニューから始めてくださ
い。

VC中断機能やVCメニューのリセットを使
った場合は、2周目のままプレイできます。

『スーパーマリオブラザーズ』
に関するお問い合わせ先

任天堂株式会社

.....

ニンテンドー3DSのサービス全般、および各ソフトに関するお問い合わせ先につきましては、ニンテンドーeショップの「設定・その他」の「お問い合わせについて」をご覧ください。

※ゲームの攻略情報についてはお答えしておりません。