

1 安全に使用するために

はじめに

2 ゲーム紹介

3 操作方法

4 1Pと2Pの切り替え

5 ゲームの始めかた

6 ゲームの終わりかた

7 VCで使える機能

ゲームの遊びかた

8 ゲームの進めかた

9 パワーアップ


困ったときは

10 お問い合わせ先

ごあいさつ

このたびは『グラディウス』をお買い上げいただき、誠にありがとうございます。ご使用になる前に、この「取扱説明書」をよくお読みいただき、正しくお使いください。

 安全に使用するために

本ソフトをご使用になる前に、HOMEメニューの  を選び、「安全に使用するために」の内容をご確認ください。ここでは、あなたの健康と安全のための大切な内容が書かれています。

また、本体の取扱説明書もあわせてお読みください。

本ソフトは、原作のゲーム内容をニンテンドー3DS上で再現したものであり、動作・表現などに原作とは若干の違いがあります。あらかじめご了承ください。

警 告

任天堂のゲームやソフトの複製は違法であり、国内および外国の著作権法によって厳重に禁じられています。違反は罰せられますのでご注意ください。なお、この警告は、私的使用を目的とする著作権法上の権利を妨げるものではありません。また、この取扱説明書も国内および外国の著作権法で保護されています。

WARNING

Copying of any Nintendo software or manual is illegal and is strictly prohibited by copyright laws of Japan and any other countries as well as international laws. Please note that violators will be prosecuted. This warning does not interfere with your rights for personal use under copyright laws.

FOR SALE IN JAPAN ONLY.
COMMERCIAL USE,
UNAUTHORIZED COPY AND
RENTAL PROHIBITED.

本品は日本国内だけの販売とし、また商業目的の使用や無断複製および賃貸は禁止されています。

©1986 Konami Digital Entertainment
ファミコン・ファミリーコンピュータ・ニンテンドー3DSのロゴ・ニンテンドー3DSは任天堂の商標です。

CTR-N-TAYJ-JPN

2 ゲーム紹介

『グラディウス』は、惑星グラディウスを救うために、自機のビックバイパーを操縦して敵を撃破していくシューティングゲームです。



ストーリー

母なる美しき惑星グラディウスは、亜時空星団バクテリアンの激しい宇宙侵略攻撃により絶滅の危機にひんしていた。我々の惑星グラディウスを守るために、超時空戦闘機・ビックバイパーが今、暗黒の宇宙に飛び立った。壮大なる異次元空間とバクテリアンの総攻撃がビックバイパーを待ちうける。めざすは敵要塞ゼロス。エネルギーカプセルを集め、パワーアップだ！ グラディウスを救えるのは君しかいない。勇気と集中力で、さあ、発進せよ！

3 操作方法

ステージ画面での操作方法

移動	+
攻撃	Ⓐ
パワーアップ	Ⓑ
ゲームの一時中 断・再開	START

タイトル画面での操作

項目を選ぶ	SELECT
ゲームを始める	START

⊕とⒶ、Ⓑとⓧ、SELECT とⓎは同じ操作ができます。

スリープモード

バッテリーの消費を抑えてゲームを一時中断できます。ゲーム中に3DS本体を閉じるとスリープモードになり、開くと続きから再開します。

Ⓛ+Ⓡを同時に押しながらⓎを押すと、1台の3DS本体で1Pと2Pを切り替えることができます。

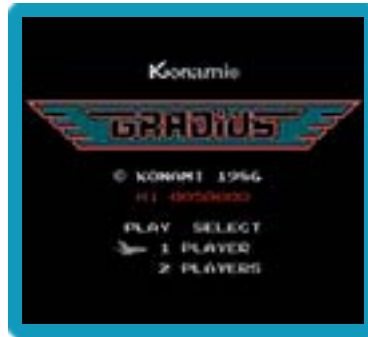
「2 PLAYERS」では、操作するプレイヤーが交代するたびに1Pと2Pの切り替えを行ってください。

※1Pと2Pを同時に操作することはできません。

5 ゲームの始めかた


タイトル画面

「1 PLAYER」か「2 PLAYERS」を選び、
 を押すとステージ画面に進みます。



※「2 PLAYERS」を選んだ場合は、プレイヤーを切り替えて操作します。詳しくは、(→4)をご覧ください。


6 ゲームの終わりかた


プレイ中に  を押すと、ゲームが中断され、下画面にHOMEメニューが表示されます。「おわる」をタッチすると、ゲームの進行状況をセーブ（保存）して終了します。これをVC中断機能といいます。詳しくは、「VCで使える機能」のページをご覧ください。

7 VCで使える機能

VC（バーチャルコンソール）のソフトでのみ、使える機能があります。

VC中断機能

でゲームを中断し、ゲームの状況を保存する機能です。

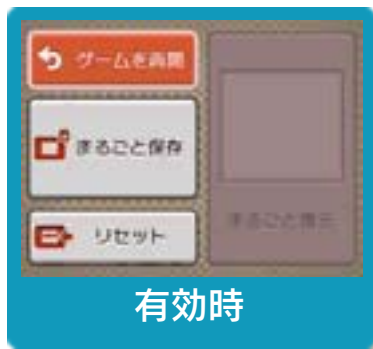
ゲーム中に  を押すと、下画面にHOMEメニューが表示されます。その際、ゲームは中断され、そのときのゲームの状況が自動的に保存されます。

この機能を使うと、ゲームの途中で他のソフトを立ち上げたり、本体の電源をOFFにしても、次回ゲームを起動すると、中断されたところから再開できます。

※再開すると、保存されていたゲームの状況は消えます。

VCメニュー

ゲーム中に下画面をタッチすると表示されるメニューです。VCメニューが表示されている間は、ゲームが一時中断されます。「まるごとバックアップ機能」を有効にするか無効にするかでメニュー内容が変わります。



※「まるごとバックアップ機能」について詳しくは以下をご覧ください。

まるごとバックアップ機能

ゲームの内容を、好きなタイミングでバックアップ（コピーして保存しておくこと）できる機能です。

バックアップしたデータは上書きされるまで消えることはありません。

バックアップしたデータをよみこむと、何度でも同じところからゲームを再開することができます。

まるごとバックアップ機能の有効無効を切り替える

初回起動時は有効になっています。

VCメニュー表示中に $\text{R} + \text{START} + \text{X}$ を同時に押すと、機能の有効、無効を切り替えることができます。

まるごとバックアップ機能が有効の時



ゲームを再開	ゲームを再開します。
まるごと保存	ゲーム状況をバックアップします。
リセット	タイトル画面に戻ります。
まるごと復元	まるごと保存でバックアップしたデータをよみこみます。 ※データがある場合のみ表示されます。

- ゲームの内容をバックアップする
バックアップしたいところで下画面をタッチし、「まるごと保存」をタッチします。コピーする際のゲーム状況が上画面に表示されていますので、バックアップする場合は「はい」を選んでください。
- バックアップしたデータをよみこむ
バックアップした状況からゲームを再開する場合は、「まるごと復元」をタッチします。

※まるごとバックアップ機能でコピーできるデータは1つです。すでにデータがある場合は、上書きされますのでご注意ください。

まるごとバックアップ機能が無効の時

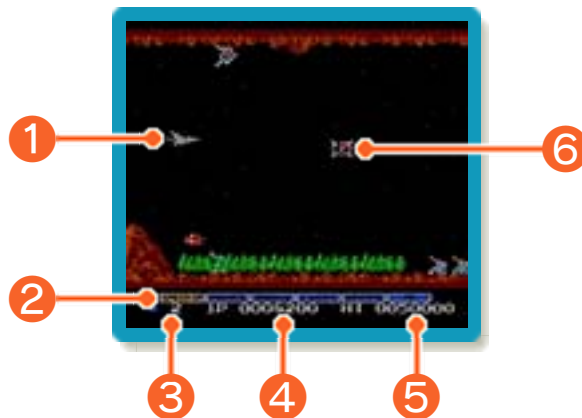


ゲームを再開したいときは「ゲームを再開」をタッチ、タイトル画面に戻りたいときは「リセット」をタッチしてください。
※まるごとバックアップ機能で、すでにバックアップしたデータは、無効にしても保存されています。

8 ゲームの進めかた

自機を操縦して、敵を撃破したり、敵の攻撃や障害物を避けながらステージを進みます。ステージの奥にいるボスを倒すとステージクリアです。

ステージ画面



① 自機（ビックバイパー）

② パワーアップセレクトメーター

パワーアップ（→9）できる状態を表します。

③ 残機数

敵の攻撃や障害物に当たるとミスになり、残機数が1つ減ります。

④ 現在のスコア

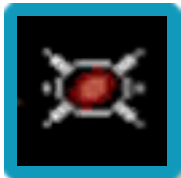
敵を倒すなどすると増え、特定のスコアになると残機数が1つ増えます。

⑤ ハイスコア

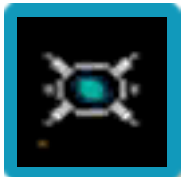
これまでのハイスコアが表示されます。

⑥ エネルギーカプセル

特定の敵や編隊を倒すと出現します。赤と青の2種類があり、取るとそれぞれ以下の効果があります。



自機のパワーアップに使います。



画面内の弱い敵を消し去ります。

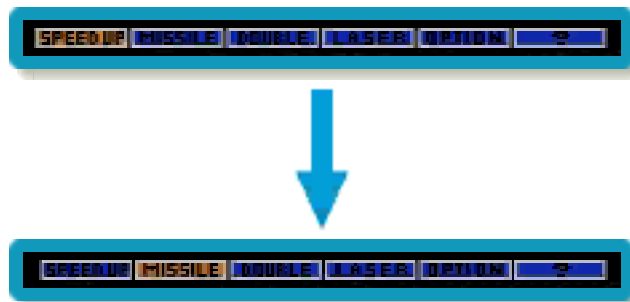
ミスとゲームオーバー

敵の攻撃や障害物に当たるとミスになり、残機数が1つ減ります。残機数の表示がない状態でミスをする、ゲームオーバーとなりタイトル画面に戻ります。

9 パワーアップ

パワーアップする

特定の敵や編隊を倒すと出現する、赤いエネルギーカプセルを取るたびに、パワーアップセレクトメーター内のパワーアップの種類が順番に光ります。パワーアップセレクトメーターのいずれかが光っているときに⑧でパワーアップします。



パワーアップの種類

パワーアップには、以下の6種類があります。なお、「DOUBLE」と「LASER」は同時に使用できません。



SPEED UP

移動スピードが上がります。

MISSILE

斜め下方向にミサイルを発射して、地表の敵を効率よく攻撃できるようになります。

DOUBLE

通常のショットに加え、斜め上方向にもショットを発射できるようになります。

LASER

敵を貫通するレーザーを発射できるようになります。

OPTION

自機の分身が現れ、攻撃します。最大2つまでつけることができます。

?

敵からの攻撃に一定回数まで耐えられるバリアが出現します。

※一部の敵に接触した場合など、バリアの効果がない場合があります。

『グラディウス』
に関するお問い合わせ先

株式会社
コナミデジタルエンタテインメント

.....

ニンテンドー3DSのサービス全般、および各ソフトに関するお問い合わせ先につきましては、ニンテンドーeショップの「設定・その他」の「お問い合わせについて」をご覧ください。

※ゲームの攻略情報についてはお答えしていません。