

1 安全に使用するために

はじめに

2 ゲーム紹介

3 操作方法

4 1Pと2Pの切り替え

5 ゲームの始めかた

6 ゲームの終わりかた

7 VCで使える機能

ゲームの遊びかた

8 ゲームの進めかた

9 シーン1 “列車を止めろ”

10 シーン2 “王女を探せ!”

11 シーン3 “キーワードを奪え”

12 シーン4 “王女を救え”


困ったときは

13 お問い合わせ先

ごあいさつ

このたびは『チャレンジャー』をお買い上げいただき、誠にありがとうございます。ご使用になる前に、この「取扱説明書」をよくお読みいただき、正しくお使いください。

 安全に使用するために

本ソフトをご使用になる前に、HOMEメニューの  を選び、「安全に使用するために」の内容をご確認ください。ここでは、あなたの健康と安全のための大切な内容が書かれています。また、本体の取扱説明書もあわせてお読みください。

本ソフトは、原作のゲーム内容をニンテンドー3DS上で再現したものであり、動作・表現などに原作とは若干の違いがあります。あらかじめご了承ください。

警 告

任天堂のゲームやソフトの複製は違法であり、国内および外国の著作権法によって厳重に禁じられています。違反は罰せられますのでご注意ください。なお、この警告は、私的使用を目的とする著作権法上の権利を妨げるものではありません。また、この取扱説明書も国内および外国の著作権法で保護されています。

WARNING

Copying of any Nintendo software or manual is illegal and is strictly prohibited by copyright laws of Japan and any other countries as well as international laws. Please note that violators will be prosecuted. This warning does not interfere with your rights for personal use under copyright laws.

本品は日本国内だけの販売とし、また商業目的の使用や無断複製および賃貸は禁止されています。

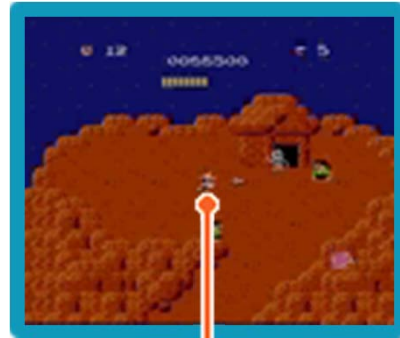
FOR SALE IN JAPAN ONLY.
COMMERCIAL USE,
UNAUTHORIZED COPY AND
RENTAL PROHIBITED.

©1985 Konami Digital Entertainment
ファミコン・ファミリーコンピュータ・ニンテンドー3DSのロゴ・ニンテンドー3DSは任天堂の商標です。

CTR-N-TCCJ-JPN

2 ゲーム紹介

『チャレンジャー』は、チャレンジャー（主人公）を操作して、4つのシーンを冒険するアクションゲームです。



チャレンジャー

ストーリー

主人公のチャレンジャーは、考古学博士で、しかもナイフ投げの名人。研究のため世界中を旅行している冒険家です。あるとき彼は、李成岑 [りせいしん] という謎の中国人の依頼を受けて、ロスマリー国の沖あいに浮かぶ、ワルドラド島という奇妙な島の調査をすることになりました。

ワルドラド島に行くために、ロスマリー国に着いたチャレンジャーはビックリ。なんとその島は悪の秘密組織“ブラッディワッカー”の巣くつだったのです。しかもたったいま、ブラッディワッカーのボス、“ドン・ワルドラド”がロスマリー国の王女を連れさり、島へ向かう列車“メタモルフォセス号”で逃走中だということです。チャレンジャーは王女を助けるために、さっそく島へ向かうことになりました。

3 操作方法

シーン1、3、4での操作方法

移動	+
伏せる※	+
ジャンプ	Ⓑ
ナイフを投げる	Ⓐ
PAUSE（一時中断）	START

※ シーン1のみできます。

シーン2での操作方法

移動	+
ナイフを投げる	Ⓐ/Ⓑ
PAUSE（一時中断）	START

タイトル画面での操作方法

レベル（難易度） の調節	+
ゲームを始める	START

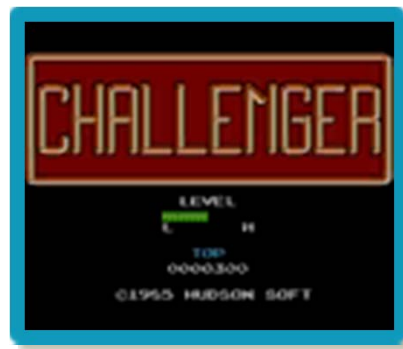
＋と○、Ⓑと×、SELECT とⓎは同じ
操作ができます。

4 1Pと2Pの切り替え

□+□を同時に押しながらⓎを押すと、1台の本体で1Pと2Pを切り替えることができます。2Pに切り替えると操作ができない場合は、1Pに切り替えてください。


5 ゲームの始めかた

⊕でレベル（難易度）を調節し、 でゲームを始めます。



※Lに近いほど易しく、Hに近いほど難しくなります。


6 ゲームの終わりかた


プレイ中に  を押すと、ゲームが中断され、下画面にHOMEメニューが表示されます。「おわる」をタッチすると、ゲームの進行状況をセーブ（保存）して終了します。これをVC中断機能とといいます。詳しくは、「VCで使える機能」のページをご覧ください。

7 VCで使える機能

VC（バーチャルコンソール）のソフトでのみ、使える機能があります。

VC中断機能

HOME でゲームを中断し、ゲームの状況を保存する機能です。

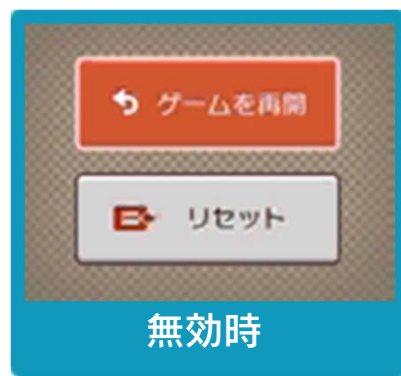
ゲーム中に HOME を押すと、下画面にHOMEメニューが表示されます。その際、ゲームは中断され、そのときのゲームの状況が自動的に保存されます。

この機能を使うと、ゲームの途中で他のソフトを立ち上げたり、本体の電源をOFFにしても、次回ゲームを起動すると、中断されたところから再開できます。

※再開すると、保存されていたゲームの状況は消えます。

VCメニュー

ゲーム中に下画面をタッチすると表示されるメニューです。VCメニューが表示されている間は、ゲームが一時中断されます。「まるごとバックアップ機能」を有効にするか無効にするかでメニュー内容が変わります。



※「まるごとバックアップ機能」について詳しくは以下をご覧ください。

まるごとバックアップ機能

ゲームの内容を、好きなタイミングでバックアップ（コピーして保存しておくこと）できる機能です。

バックアップしたデータは上書きされるまで消えることはありません。

バックアップしたデータをよみこむと、何度でも同じところからゲームを再開することができます。

まるごとバックアップ機能の有効無効を切り替える

初回起動時は有効になっています。

VCメニュー表示中に R + START + X を同時に押すと、機能の有効、無効を切り替えることができます。

まるごとバックアップ機能が有効の時



ゲームを再開	ゲームを再開します。
まるごと保存	ゲーム状況をバックアップします。
リセット	タイトル画面に戻ります。
まるごと復元	まるごと保存でバックアップしたデータをよみこみます。 ※データがある場合のみ表示されます。

- ゲームの内容をバックアップする
バックアップしたいところで下画面をタッチし、「まるごと保存」をタッチします。コピーする際のゲーム状況が上画面に表示されていますので、バックアップする場合は「はい」を選んでください。
- バックアップしたデータをよみこむ
バックアップした状況からゲームを再開する場合は、「まるごと復元」をタッチします。

※まるごとバックアップ機能でコピーできるデータは1つです。すでにデータがある場合は、上書きされますのでご注意ください。

まるごとバックアップ機能が無効の時



ゲームを再開したいときは「ゲームを再開」をタッチ、タイトル画面に戻りたいときは「リセット」をタッチしてください。
※まるごとバックアップ機能で、すでにバックアップしたデータは、無効にしても保存されています。

8 ゲームの進めかた

王女マリアを助けるため、チャレンジャーは4つのシーン（→9～12）を冒険します。敵をナイフで攻撃したり、よけたりしながら進みます。

※クリア条件は、シーンによって異なります。

冒険の流れ

シーン1の列車をクリアすると、冒険の舞台はシーン2のワルドラド島に移ります。島にはシーン3となる洞くつがいくつもあり、キーワード（→11）が1つずつ隠されています。3種類集めると、シーン4の王女が閉じ込められているピラミッド内を進めるようになります。

王女を助けると...

1ラウンドをクリアしたことになり、再びシーン1から始まります。ラウンド数が増えるたび、難易度が上がります。

ミスとゲームオーバー

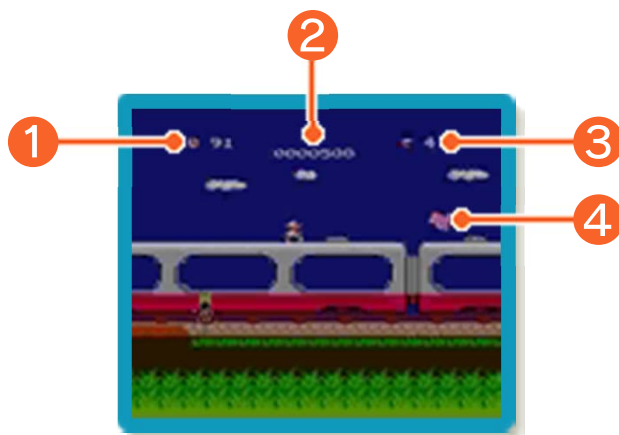
チャレンジャーの残り数（→9）が0のときにミスすると、ゲームオーバーです。次の場合はミスとなり、残り数が1減ります。

- ・ 敵に触れる
 - ・ 高いところから落ちる
 - ・ タイム（→9）が0になる
- など

※シーン2のみ、敵に触れるとパワー（→10）が減ります。なくなると、ミスになります。一部の敵に触れる、島にあるワナにひっかかるとミスになります。

9 シーン1 “列車を止めろ”

列車“メタモルフォセス号”での戦いです。
最後尾にある入口から車内に入り、先頭車
両まで行くとクリアです。



① タイム（残り時間）

② スコア

敵を倒したり、飛び越えたりすると加算されます。

③ チャレンジャーの残り数

スコアが50000点を超えると、1増えます。

④ 敵

倒せない敵もいます。

10 シーン2 “王女を探せ！”

広大なワルドラド島が舞台です。洞くつ内のキーワード（→11）を集めながら、島の一番奥にある“プレシオドランド”のピラミッドをめざします。



① パワー

ダメージを受けると、減ります。

② 洞くつ

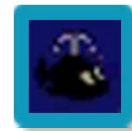
入ると、シーン3に切り替わります。

※出入りすると、タイムが99に戻ります。

※シーン3でキーワードを取った洞くつには、入れなくなります。

まっとうくじら

画面にいる間、パワーが回復します。ナイフを当てると、いなくなります。



パワーアップアイテム

4回連続で、敵にナイフを当てると現れます。出ている間はパワーが回復し、ナイフを当てると効果を発揮します。

※触れると、パワーが減ります。

パワージュエル



画面にいるキャラクターをすべて倒せます。

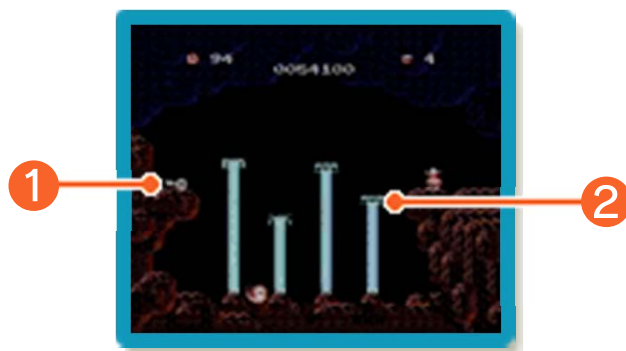
パワーソード



一定時間、チャレンジャーの動きが速くなります。ナイフの威力もアップし、どんな敵でも倒せます。

11 シーン3 “キーワードを奪え”

噴水を足場にして、キーワードを取りに行きます。取って戻ってくると、洞くつを出ることができます。



① キーワード

3種類あり、どれが出るかは毎回変わります。

※ 既に持っているものが、出ることもあります。



カギ



王冠



指輪

② 噴水

飛び移るとき、一定以上の高低差があるとミスになります。

ミスについて

シーン2と3では、ミスすると最後にキーワードを取った洞くつの前まで戻ります。キーワードを取って戻る途中でミスしたときは、キーワードは取ったことになり、今いる洞くつの前に出ます。

12 シーン4 “王女を救え”

ピラミッド内を登っていき、ドン・ワールドラドと戦います。倒したあと、王女のもとにたどり着くとクリアです。



① 王女

② ドン・ワールドラド

『チャレンジャー』
に関するお問い合わせ先

株式会社
コナミデジタルエンタテインメント

.....
ニンテンドー3DSのサービス全般、お
よび各ソフトに関するお問い合わせ先
につきましては、ニンテンドーeショッ
プの「設定・その他」の「お問い合わ
せについて」をご覧ください。

※ゲームの攻略情報についてはお答えしていません。