

1 安全に使用するために

はじめに

2 ゲーム紹介

3 操作方法

4 1Pと2Pの切り替え

5 ゲームの始めかた

6 ゲームの終わりかた

7 VCで使える機能

ゲームの遊びかた

8 ステージ画面の見かた

9 ゲームの進めかた

その他

10 アイテム


11 キャラクター紹介

12 お問い合わせ先

ごあいさつ

このたびは『がんばれゴエモン！ からくり道中』をお買い上げいただき、誠にありがとうございます。ご使用になる前に、この「取扱説明書」をよくお読みいただき、正しくお使いください。

 安全に使用するために

本ソフトをご使用になる前に、HOMEメニューの  を選び、「安全に使用するために」の内容をご確認ください。ここでは、あなたの健康と安全のための大切な内容が書かれています。

また、本体の取扱説明書もあわせてお読みください。

本ソフトは、原作のゲーム内容をニンテンドー3DS上で再現したものであり、動作・表現などに原作とは若干の違いがあります。あらかじめご了承ください。

警 告

任天堂のゲームやソフトの複製は違法であり、国内および外国の著作権法によって厳重に禁じられています。違反は罰せられますのでご注意ください。なお、この警告は、私的使用を目的とする著作権法上の権利を妨げるものではありません。また、この取扱説明書も国内および外国の著作権法で保護されています。

WARNING

Copying of any Nintendo software or manual is illegal and is strictly prohibited by copyright laws of Japan and any other countries as well as international laws. Please note that violators will be prosecuted. This warning does not interfere with your rights for personal use under copyright laws.

本品は日本国内だけの販売とし、また商業目的の使用や無断複製および賃貸は禁止されています。

FOR SALE IN JAPAN ONLY.
COMMERCIAL USE,
UNAUTHORIZED COPY AND
RENTAL PROHIBITED.

- むやみに電源をON/OFFする、データのセーブ中にゲームカードやSDカードを抜き差しする、操作の誤り、端子部の汚れなどの原因によってデータが消えてしまった場合、復元はできません。ご了承ください。
- セーブデータを改造する装置の使用は、ゲームを正常に進められなくなったり、セーブデータが壊れたり消えたりする原因となりますので、絶対におやめください。万一このような装置を使用してセーブデータを改造された場合には、改造する前の状態に復元することはできませんので、十分にご注意ください。

©1986 Konami Digital Entertainment
ファミコン・ファミリーコンピュータ・ニンテンドー3DSのロゴ・ニンテンドー3DSは任天堂の商標です。

CTR-N-TCJJ-JPN

2 ゲーム紹介

『がんばれゴエモン！
からくり道中』は、義
賊「ゴエモン」を操作
して、悪事を働く大名
をこらしめるため、日
本全国を旅するアクシ
ョンゲームです。



ゴエモン

ものがたり

その昔、太平の世を良いことに、全国各地
の大名は、庶民の暮らしを顧みず、したい
放題私腹を肥やしておりました。

そんな御時世[ごじせい]、噂[うわさ]の義
賊ゴエモンが、盗んだ小判を貧しい人に与
えながら、諸国大名をこらしめる旅に出た
のでございます。しかし、御上[おかみ]の
追手は厳しく、城への道中は容易なこと
ではございません。はてさて、この物語の結
末はいかに相成りますことやら——？
がんばれゴエモン！

3 操作方法

ステージ画面での操作方法

移動	+
攻撃	Ⓑ
ジャンプ	Ⓐ
ポーズ（一時停止）	START（「2 PLAYERS」のときは1Pのみ）

お店での操作方法

商品を選ぶ	Ⓑ
買う	Ⓐ

迷路での操作方法

前進	+
向きを変える	+
後ろを向く	+
地図を見る	Ⓐ（地図を持っているとき）
地図をスクロールする	⊕（地図を見ているとき）

タイトル画面での操作方法

プレイ人数選
択

SELECT

ゲームを始め
る

START

⊕と○、Ⓑと×、SELECT とⓎは同じ
操作ができます。

4 1Pと2Pの切り替え

Ⓛ+Ⓡを同時に押しながらⓎを押すと、1台の本体で1Pと2Pを切り替えることができます。

「2 PLAYERS」では、キャラクターが交代するたびに1Pと2Pの切り替えを行ってください。

※1Pと2Pを同時に操作することはできません。

5 ゲームの始めかた


「1 PLAYER」は1人用、「2 PLAYERS」は2人用です。

を押すと、ゲームが始まります。



※「2 PLAYERS」を選んだ場合は、プレイヤーを切り替えて操作します。詳しくは、(→4)をご覧ください。


6 ゲームの終わりかた


プレイ中に  を押すと、ゲームが中断され、下画面にHOMEメニューが表示されます。「おわる」をタッチすると、ゲームの進行状況をセーブ（保存）して終了します。これをVC中断機能といいます。詳しくは、「VCで使える機能」のページをご覧ください。

7 VCで使える機能

VC（バーチャルコンソール）のソフトでのみ、使える機能があります。

VC中断機能

HOME でゲームを中断し、ゲームの状況を保存する機能です。

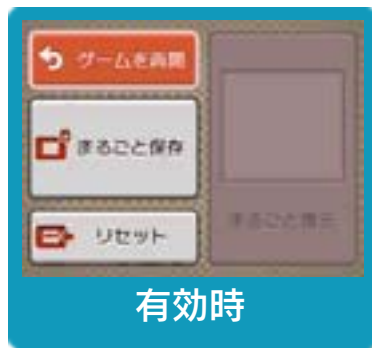
ゲーム中に HOME を押すと、下画面にHOMEメニューが表示されます。その際、ゲームは中断され、そのときのゲームの状況が自動的に保存されます。

この機能を使うと、ゲームの途中で他のソフトを立ち上げたり、本体の電源をOFFにしても、次回ゲームを起動すると、中断されたところから再開できます。

※再開すると、保存されていたゲームの状況は消えます。

VCメニュー

ゲーム中に下画面をタッチすると表示されるメニューです。VCメニューが表示されている間は、ゲームが一時中断されます。「まるごとバックアップ機能」を有効にするか無効にするかでメニュー内容が変わります。



※「まるごとバックアップ機能」について詳しくは以下をご覧ください。

まるごとバックアップ機能

ゲームの内容を、好きなタイミングでバックアップ（コピーして保存しておくこと）できる機能です。

バックアップしたデータは上書きされるまで消えることはありません。

バックアップしたデータをよみこむと、何度でも同じところからゲームを再開することができます。

まるごとバックアップ機能の有効無効を切り替える

初回起動時は有効になっています。

VCメニュー表示中に R + START + X を同時に押すと、機能の有効、無効を切り替えることができます。

まるごとバックアップ機能が有効の時



ゲームを再開	ゲームを再開します。
まるごと保存	ゲーム状況をバックアップします。
リセット	タイトル画面に戻ります。
まるごと復元	まるごと保存でバックアップしたデータをよみこみます。 ※データがある場合のみ表示されます。

- ゲームの内容をバックアップする
バックアップしたいところで下画面をタッチし、「まるごと保存」をタッチします。コピーする際のゲーム状況が上画面に表示されていますので、バックアップする場合は「はい」を選んでください。
- バックアップしたデータをよみこむ
バックアップした状況からゲームを再開する場合は、「まるごと復元」をタッチします。

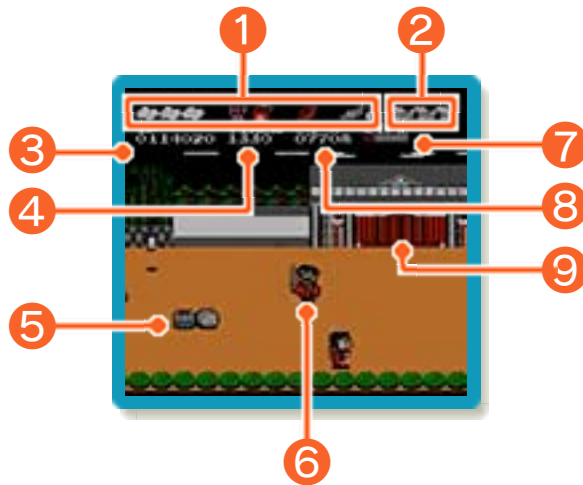
※まるごとバックアップ機能でコピーできるデータは1つです。すでにデータがある場合は、上書きされますのでご注意ください。

まるごとバックアップ機能が無効の時



ゲームを再開したいときは「ゲームを再開」をタッチ、タイトル画面に戻りたいときは「リセット」をタッチしてください。
※まるごとバックアップ機能で、すでにバックアップしたデータは、無効にしても保存されています。

8 ステージ画面の見かた



① 持っているアイテム

② 集めた通行手形

③ スコア

④ 残り時間

⑤ 玉手箱

近くでジャンプすると、「まねき猫」「ひよつとこ」「小判」のいずれかが出てきます。

⑥ 敵

⑦ LIFEメーター

ゴエモンの体力です。敵や敵の攻撃に当たると減り、なくなるとミス(→9)になります。

⑧ 持っている小判の数

⑨ 関所(→9)

9 ゲームの進めかた

ステージ内を探索して「通行手形」を3つ集め、関所の前に行くと扉が開いて次のステージに進めるようになります。十二の関所や難所を突破し、城内にいる大名を降参させるとクリアです。

通行手形を集める

以下の3つの方法で「通行手形」を集めます。

隠し通路で見つける

隠し通路の入り口は、近くでジャンプするか、お店で「ろうそく」を買うと見えるようになります。

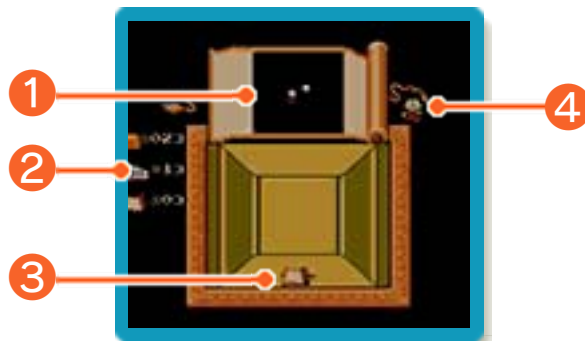


隠し通路の入り口



迷路で見つける

あるお店では、小判を払うと迷路の入り口が現れます。迷路での操作方法はステージと異なります。



① 迷路の全体図

ゴエモンの現在地と出口の位置が表示されます。

② 手に入れたアイテム

③ アイテム

④ ゴエモンの向き

お店で買う

お店で「通行手形」を購入することもできます。

ゴエモンを強化する

アイテム（→10）を手に入れて、ゴエモンの能力を高めることができます。

武器のパワーアップ

「まねき猫」を拾うか、お店で「パチンコ」を買うと、ゴエモンが小判を投げて攻撃するようになります。



スピードとジャンプ力アップ

「ひょっここ」を拾うか、お店で「わらじ」を買うと、ゴエモンのスピードとジャンプ力がアップします。最大で3段階上がります。



アイテムを買う

LIFEメーターがなくなったりしたときに自動で回復してくれる「弁当」や、敵からのダメージを防ぐ「ヨロイ」などを購入できます。



ミスとゲームオーバー

「LIFEメーターがなくなる」「崖や海などに落ちる」「残り時間がなくなる」とミスとなり、残り数が1減って、手持ちの小判が半分になり、一部のアイテムがなくなります。残り数が0のときミスするとゲームオーバーです。

ゲームオーバーになると、タイトル画面に戻り、最初のステージから再スタートします。

10 アイテム

アイテムはお店で買うほか、道中や隠し通路内などで拾えます。特定の場所でジャンプをすると現れることもあります。

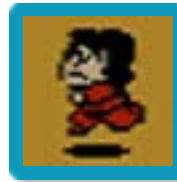
 まねき猫	ゴエモンが白い衣に変身し、小判を投げて攻撃できるようになります（小判を投げても所持金は減りません）。
 パチンコ	
 ひよつこ	ゴエモンの走るスピードとジャンプの飛距離がアップします。
 わらじ	
 打出の小槌	一定時間無敵になります。
 三度笠	落下してくる物から身を守ります（岩は除きます）。
 弁当	LIFEメーターがなくなると、一度だけ完全に回復します。
 いろいろな食べ物	LIFEメーターを回復します。食べ物の種類によって、回復する量が異なります。

 時計	残り時間が増えます。
 ヨロイ	飛び道具から身を守ります。
 カブト	転がってくる岩や俵から身を守ります。
 御守り	ステージの最初に連れ戻そうとするカゴ屋から身を守ります。
 印籠 [いんろう]	敵にふれてもLIFEメーターが減らなくなります。
 大入袋	ゴエモンの残り数が1増えます。
 ろうそく	隠し通路の入り口が見えるようになります。
 巻き物	LIFEメーターの最大値が増えます。

※食べ物の種類によって、回復する量が異なります。また、スコアのみ増えるものもあります。

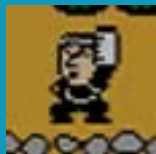
五右衛門（ゴエモン）

大見得きってキセルを吹かしや、御上の追手もなんのその「近頃噂のゴエモンたあオレのことだ。」



敵

敵の種類は、ステージによって様々です。刀などでゴエモンを攻撃してくる敵のほか、ゴエモンにふれて小判を盗んだり、ステージの最初まで連れ戻す敵も登場します。



御用役人



【浪人】
五月雨雲太郎
[さみだれうんたろう]



【スリ】
万吉



【カゴ屋】
七ベエ・八ベエ

味方

ふれるとスコアが増えますが、攻撃してしまうと小判が減ります。



【町娘】
おみっちゃん



【姫】
ユキ姫

12 お問い合わせ先

『がんばれゴエモン！ からくり道中』
に関するお問い合わせ先

株式会社

コナミデジタルエンタテインメント

.....

ニンテンドー3DSのサービス全般、および各ソフトに関するお問い合わせ先につきましては、ニンテンドーeショップの「設定・その他」の「お問い合わせについて」をご覧ください。

※ゲームの攻略情報についてはお答えしていません。