

1 ご使用になる前に

## 遊びかた

2 操作方法

3 ゲームの進めかた

4 基本ルール

5 マイティパワー

6 通路

7 王家の部屋

8 拷問部屋

9 アイテム紹介

10 ゲーム偏差値

11 マップの作りかた

## VC（バーチャルコンソール）で使える機能

12 VC中断セーブ

13 VCメニュー

14 まるごとバックアップ機能

15 | コントローラー設定

この製品について

16 | 権利表記など


困ったときは

17 | お問い合わせ先

## 1 ご使用になる前に

このたびは「マイティボンジャック」をお買い上げいただきまして、誠にありがとうございます。この電子説明書をよくお読みいただき、正しくお使いください。

### 安全に使用するために

Wii Uメニューの  (安全に使用するために) は、ご使用になる前に必ずお読みください。ここには、お客様の健康と安全のための大切な内容が書かれています。

ご使用になる方が小さなお子様の場合は、保護者の方がよく読んでご説明ください。

## 使用できるコントローラー

次のいずれかのコントローラーを、本体に登録して使用します。



※ Wii U GamePadは、1台しか接続できません。

※ Wiiリモコンの代わりに、Wiiリモコンプラスも使用できます。

※ クラシックコントローラーPROの代わりに、クラシックコントローラーも使用できます。

### コントローラーの登録方法

HOMEボタンメニューで「コントローラーの設定」を選べると、右の画面が表示されます。「登録」を選んだあと、画面の案内に従って操作してください。



## 基本の操作

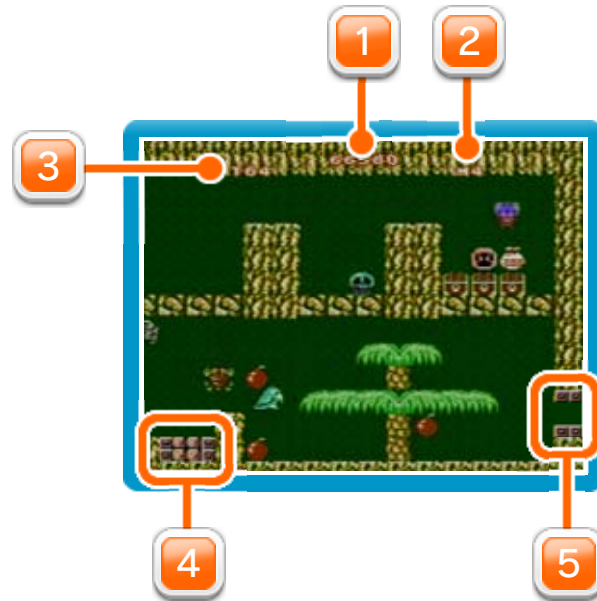
ジャックの移動	+
ジャンプ	A
マイティパワー	B
ポーズ	+
HOMEボタンメニュー	🏠

## ジャックの操作

ジャンプ	Ⓐでジャンプします。⌕上を押しながらⒶで高く、⌕下を押しながらⒶで低く跳びます。なお、ジャンプ中にⒶで上昇が止まります。
降下	ジャンプ中に⌕下で早く降ります。
空中移動	ジャンプ中にⒶを連打しながら⌕左右で空中を移動できます。

### 3 ゲームの進めかた

タイトル画面で⊕を押すとゲームが始まります。ピラミッド内の縦、横の迷路や部屋を冒険し、爆弾や宝箱を取っていきましょう。



1 スコア

2 マイティコインを取った数

3 タイマー

4 通路／部屋の出入口

5 通路／部屋の出入口

## 4 基本ルール

ラウンドは全部で16あり、さらにその先にラストに向かう通路があります。

各ラウンドは「通路」と「王家の部屋」で構成され、王家の部屋の爆弾をすべて取って、出口の扉から出るとラウンドクリアです。

敵などに触れたりタイマーが0になるとミスになり、ジャックの残り数が1つ減ります。ジャックの残り数が1のときにミスをするとゲームオーバーです。



ジャックの残り数

## 5 | マイティパワー

マイティコインを取ると、③で消費してマイティパワーを使うことができます。マイティパワーには3段階あり、③を押すごとにパワーアップしてジャックの色が変わります。



なお、パワーアップ中に④を特定の回数だけ押すと、パワーダウンします。

※ マイティパワーは通路でしか使えません。

※ 王家の部屋に入ると解除されます。

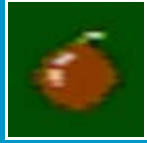
### マイティパワーの効果

- |   |   |
|---|---|
| 1 | [ジャックの色：ブルー]<br>オレンジ色の宝箱を開けられます。  |
| 2 | [ジャックの色：オレンジ]<br>宝箱を横から触れるだけで開けられます（上に乗った場合はジャンプしないと開けられません）。                       |
| 3 | [ジャックの色：グリーン]<br>マイティパワー2の能力はもちろん、5秒間敵を金貨に変えて取ることができます。さらに、それまでできなかったこともできるようになります。 |



## 6 通路

通路では、爆弾や宝箱の宝を取りながら出口の扉までたどり着き、次の通路や王家の部屋へと進みます。



### 爆弾

100ptsと200ptsの2種類があり、取ると各得点を獲得できます。



### 宝箱

上に乗ってジャンプすると開けることができ、中に入っているアイテムを取ることができます。宝箱には赤とオレンジの2種類があり、オレンジはマイティパワーを使うと開けることができます。宝箱はフロアなどに隠されているものもあります。

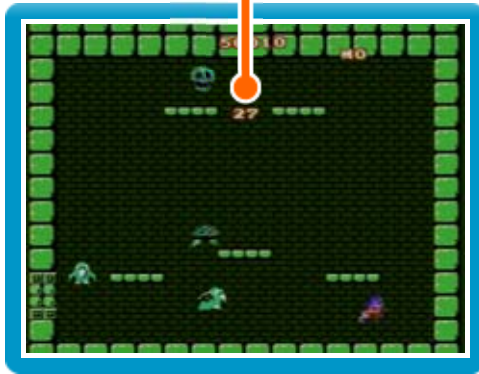
部屋の中に現れるすべての爆弾を取ると出口の扉が開きます。爆弾は火がついているものから取ると有利になります。

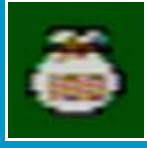


なお、王家の部屋ではマイティパワーを使うことができず、**B**でもジャンプできます。

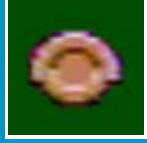
マイティコインやマイティドリンクを欲ばって取りすぎると、地獄の拷問部屋に落とされます。画面上部のカウンターが0になるまでジャンプして脱出してください。脱出するとラウンドの最初に戻り、そのラウンドに入ったときの得点に戻されて再開します。ほかにも隠し部屋や奴隷部屋、隠し通路、迷宮などがたくさん用意されていて、そこへ通じる扉を出現させたり開くためにはさまざまな条件があります。

カウンター

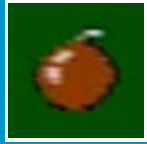


**宝袋**

得点を100pts／300pts／1000pts獲得します。

**金貨**

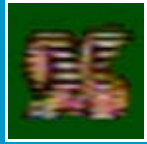
得点を500pts獲得し、エキストラコインの出現率が高くなります。

**爆弾**

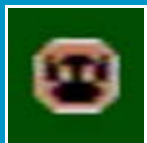
得点を100pts獲得し、パワーボールの出現率が高くなります。

**マイティドリンク**

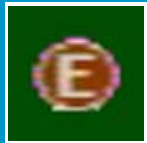
得点を1000pts獲得し、タイマーが10増えます。

**スフィンクス**

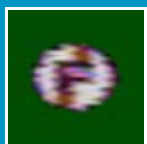
隠されている出入口を出現させたり開いたりします。

**マイティコイン**

得点を1000pts獲得し、取るとマイティパワーを使えます。

**エキストラコイン**

ジャックの残り数が1つ増えます。

**パワーボール**

爆弾を特定の数だけ取るとチャイムが鳴り、次に開けた宝箱の中（王家の部屋では画面中央）から出現します。取ると5秒間だけ敵を金貨に変えて取ることができます。

## 10 | ゲーム偏差値

ゲームオーバー時やゲームクリア時には、画面に「ゲーム偏差値」が表示されます。これはプレイ中のさまざまな要素を総合的に評価した数値



で、反射神経や記憶力、判断力、応用力などのプレイヤーの真の実力をコンピュータが判定しています。ゲーム偏差値が高いほど、プレイヤーの頭脳がすぐれている証明となります。

## 11 | マップの作りかた

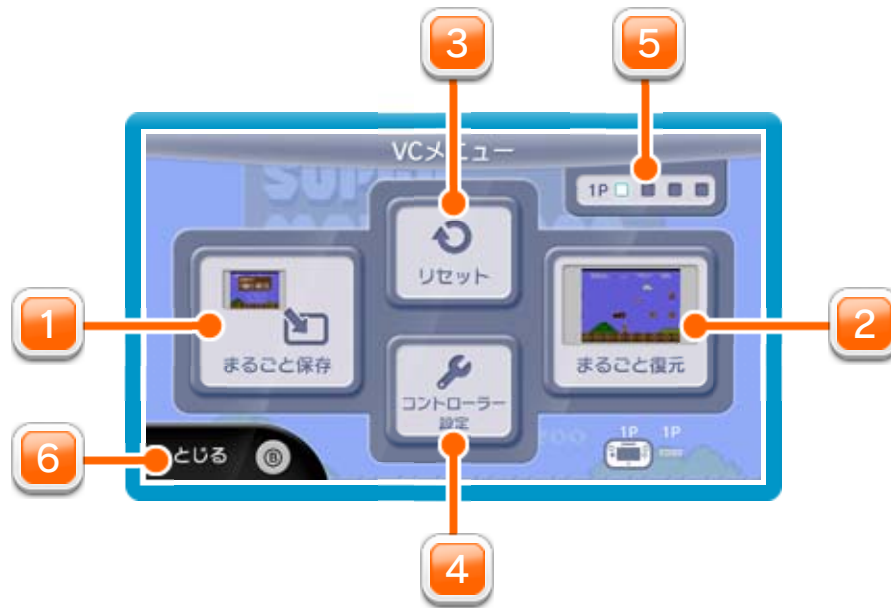
マップを作りながらプレイすると、楽しさが数倍広がります。1画面を方眼紙の1マスとして、縦、横につながりかわかるように書き込んでいくと、ピラミッド型の中に入る迷路が浮かび上がるはずですよ。このマップをよく見て、隠し通路や隠れた謎を推理するのもおもしろいでしょう。

プレイ中にⓈを押すと、HOMEボタンメニューが表示されます。その際、ゲームは中断され、ゲームの進行状況が自動的に保存されます。

本体の電源をOFFにしたり、他のソフトを起動しても、次回ゲームを起動すると、中断されたところから再開できます。

※ 再開すると、保存されていたゲームの進行状況は消えます。

プレイ中にWii U GamePadの画面をタッチすると表示されるメニューです。VCメニューが表示されている間は、ゲームが一時中断されます。



### 1 まるごと保存

ゲームの進行状況をバックアップ（コピーして保存しておくこと）します。

### 2 まるごと復元

まるごと保存でバックアップしたデータをよみこみます。

※ データがある場合のみ表示されます。

### 3 リセット

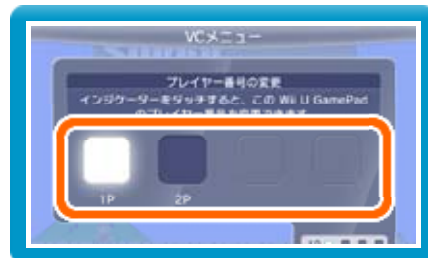
タイトル画面に戻ります。

### 4 コントローラー設定

コントローラーの設定やボタンの割り当ての確認、変更などができます。詳しくは「コントローラー設定」のページをご覧ください。

### 5 プレイヤー番号

Wii U GamePadのプレイヤー番号の変更ができます。設定したいプレイヤー番号のインジケータを選びます。



※ プレイヤー番号の変更はWii U GamePadだけの機能です。



## 6 とじる

VCメニューを閉じます。

### Wii U GamePadの画面表示を消すには

Ⓢを押しながらVCメニューを閉じると、ゲームをプレイしながら、Wii U GamePadの画面表示を消すことができます。再度、表示したい場合は、Wii U GamePadの画面をタッチしてください。

## 14 まるごとバックアップ機能

プレイ中に、バックアップしたいところでVCメニューを開き、「まるごと保存」を選びます。バックアップしたデータを「まるごと復元」でよみこむと、何度でも同じところからゲームを再開することができます。

まるごとバックアップ機能は、コピーする際のゲームの進行状況とゲーム内のすべてのセーブデータを同時にバックアップします。バックアップしたデータは上書きされるまで消えません。

※ まるごとバックアップ機能でコピーできるデータは1つです。すでにデータがある場合は、上書きされるのでご注意ください。

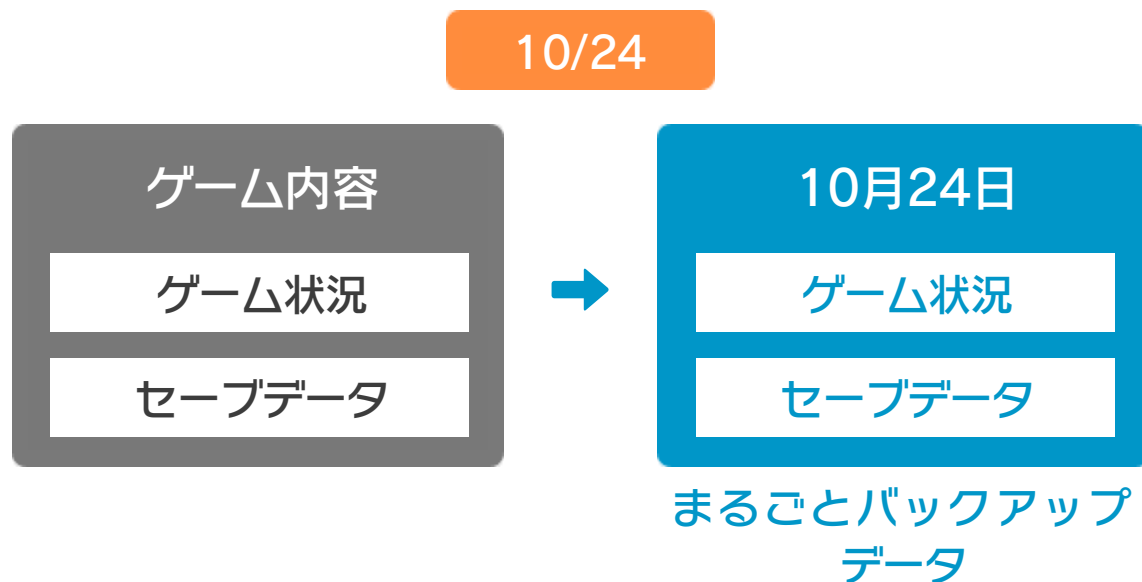


### ゲーム内でセーブデータが作成できる場合の ご注意

バックアップしたデータをよみこむと、ゲーム内でセーブデータを作成していた場合、そのセーブデータが上書きされる場合があります。

(例)

- 10月24日に、まるごとバックアップ機能を使って、ゲーム状況とゲーム内のセーブデータをバックアップ(→)します。



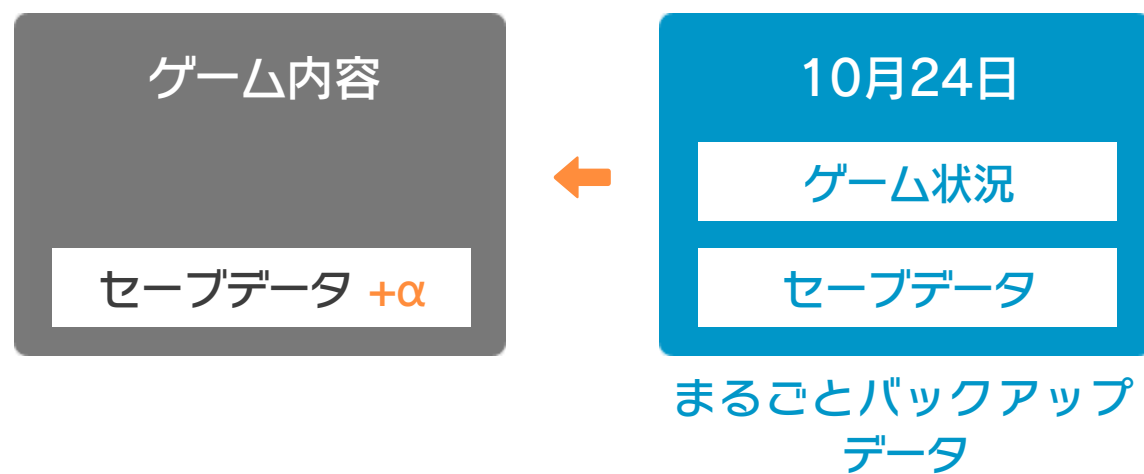
- ② 10月28日に、ゲームを進めた内容 (+α) をゲーム内のセーブデータに保存します。

10/28



- ③ この状態で、10月24日にバックアップしたデータをよみこむ (←)

10/28



- ④ バックアップしたデータがゲーム内のセーブデータを上書きして、ゲームを進めた内容 (+α) が失われ、10月24日のゲームの内容に戻ります。

10/28



## コントローラー選択

接続しているコントローラーが表示されます。



## ボタンの割り当て

### ● ボタンの割り当てを確認する

画面の左側に並んでいるボタンを選ぶと、ボタンの割り当てを確認できます。



### ● ボタンの割り当てを変更する

画面の左側に並んでいるボタンを選び、「変更」を選ぶと、当時のコントローラーのボタンが右側に表示されます。割り当てたいボタンを選んで変更します。「決定」を選ぶと、変更したボタンが保存されます。



※ ボタンの割り当ての設定は、ゲームごとに保存されます。

※ 画面はファミコンソフトの場合です。

**重要**

本品は著作権により保護されています。ソフトウェアや説明書の無断複製や無断配布は法律で厳重に禁じられています。違反は罰せられますのでご注意ください。なお、この警告は著作権法上認められている私的使用を目的とする行為を制限するものではありません。

本品は日本仕様のWii U本体でのみ使用可能です。法律で認められている場合を除き、商業的使用は禁止されています。

本ソフトは、発売当時の原作のゲーム内容や動作・表現等を忠実に再現しており、原則プログラム、キャラクター、サウンド等の変更は行っておりません。

ただし、Wii U上で再現しているため、映像や音声等のゲームの表現に若干影響する場合があります。あらかじめご了承ください。

©1986 コーエーテクモゲームス All rights reserved.

ファミコン・ファミリーコンピュータ・Wii Uのロゴ・Wii Uは任天堂の商標です。

『マイティボンジャック』  
に関するお問い合わせ先

株式会社コーエーテクモゲームス

.....  
Wii Uのサービス全般、および各ソフトに関する  
お問い合わせ先につきましては、ニンテンドーe  
ショップの「メニュー」から「設定・その他」を  
選び、「お問い合わせについて」をご覧ください。

※ 攻略情報についてはお答えをしておりません。