

1 | ご使用になる前に

遊びかた

2 | 操作方法

3 | ゲームの始めかた

4 | ゲームの進めかた

5 | 画面の見かた

6 | アイテム

7 | コンティニュー

8 | パスワード

VC（バーチャルコンソール）で使える機能

9 | VC中断セーブ

10 | VCメニュー

11 | まるごとバックアップ機能

12 | コントローラー設定

この製品について


13 | 権利表記など

14 お問い合わせ先

1 ご使用になる前に

このたびは「悪魔城伝説」をお買い上げいただきまして、誠にありがとうございます。この電子説明書をよくお読みいただき、正しくお使いください。

安全に使用するために

Wii Uメニューの  (安全に使用するために) は、ご使用になる前に必ずお読みください。ここには、お客様の健康と安全のための大切な内容が書かれています。

ご使用になる方が小さなお子様の場合は、保護者の方がよく読んでご説明ください。

使用できるコントローラー

次のいずれかのコントローラーを、本体に登録して使用します。



※ Wii U GamePadは、1台しか接続できません。

※ Wiiリモコンの代わりに、Wiiリモコンプラスも使用できます。

※ クラシックコントローラーPROの代わりに、クラシックコントローラーも使用できます。

コントローラーの登録方法

HOMEボタンメニューで「コントローラーの設定」を選ぶと、右の画面が表示されます。「登録」を選んだあと、画面の案内に従って操作してください。



基本の操作

移動／しゃがむ(下)	+
ジャンプ／決定	(A)
攻撃／キャンセル／アイテム使用(↑上+ⓑ)	(B)
項目の決定／ポーズ	(+)
項目の選択／プレイヤー交代	(-)
HOMEボタンメニュー	(🏠)

3 | ゲームの始めかた

タイトル画面で⊕を押すと、以下の2項目が表示されます。⊖でどちらかを選び、⊕を押してください。



OPENING(最初からゲームをする場合)

- 1 「OPENING」を選び、⊕を押してください。
- 2 名前登録画面が表示されます。⊕で文字を選び、Ⓐで名前を入力してください。なお、Ⓑで1文字戻すことができます。入力が完了したら「END」を選んで、Ⓐを押してください。
- 3 名前を入力すると、オープニングデモ画面が表示されます。
- 4 オープニングデモ画面が終わると、1ブロック目からゲームがスタートします。



PASSWORD(続きからゲームをする場合)

- 1 「PASSWORD」を選び、⊕を押してください。
- 2 名前登録画面が表示されます。前回登録した名前を入力しましょう。
- 3 パスワード入力画面が表示されます。Ⓑでアイテムを選び、Ⓐで入力しましょう。入力が完了したら⊕を押してください。
なお、⊖を押すと名前登録画面に戻ります。
- 4 前回ゲームを終わったブロックの最初の画面からスタートします。



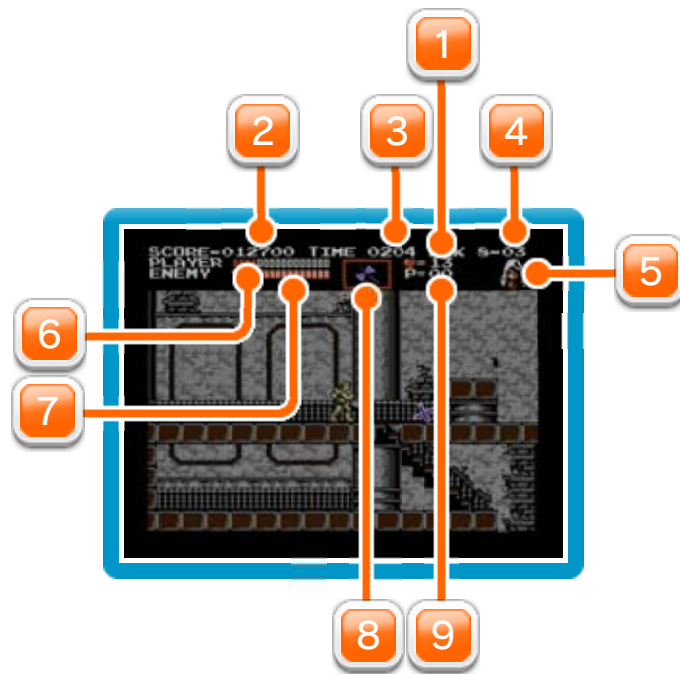
4 | ゲームの進めかた

このゲームは、主人公のラルフを操作して敵を倒していくアクションゲームです。



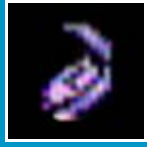
ゲーム進行中に出会うパートナープレイヤーとコンピを組んでゲームを進めていきましょう。パートナーは3人で、それぞれ特定の場所において、コンピの組みかたを選択できます。メインプレイヤーとパートナープレイヤーは、交代しながらプレイしていきます。基本的に3ステージを1ブロックとして構成され、ブロック最後のボス敵を倒して出た「命の玉」を取るとブロッククリアとなります。

制限時間内にブロックをクリアできなかったり、穴に落ちたり、敵にやられてライフがなくなるなどするとミスになり、プレイヤーの残り数が1つ減ります。プレイヤーの残り数が0のときにミスをすると、ゲームオーバーになります。



- 1 ハート数表示
- 2 スコア
- 3 タイム
- 4 ブロック
- 5 控えているパートナー
- 6 プレイヤーのライフゲージ
- 7 ボス敵のライフゲージ
- 8 アイテム窓
- 9 プレイヤーの残り数

	<p>ハート</p> <p>攻撃アイテムの使用回数や、アルカードの変身時間はこのハートの数で変わります。</p>
	<p>肉</p> <p>ライフゲージが回復します。</p>
	<p>ボーナス袋</p> <p>スコアがアップします。袋によってスコアが違います。</p>
	<p>1UP</p> <p>プレイヤーの残り数が1つ増えます。</p>
	<p>2連射</p> <p>攻撃アイテムを2連射できます。</p>
	<p>3連射</p> <p>攻撃アイテムを3連射できます。</p>
	<p>ムチ(ラルフ)/ショット弾(アルカード)</p> <p>ラルフの場合は、ムチ→クサリのムチ→長いクサリのムチと3段階に変化します。</p> <p>アルカードの場合は、1方向→2方向→3方向ショットと3段階にパワーアップします。</p>
	<p>オノ</p> <p>放物線状に飛びます。威力は大。</p>
	<p>十字架</p> <p>横方向にまっすぐ飛んで、画面端で跳ね返ります。スピードは遅いが威力は大。</p>
	<p>短剣</p> <p>横方向にまっすぐ飛びます。</p> <p>スピードは速いが威力は小。</p>
	<p>聖水</p> <p>放物線状に飛び、床で破裂して燃え上がります。</p>



懐中時計

画面内の敵の動きを止めます。



透明薬

透明になって一定時間無敵になれます。



ロザリオ

画面内の敵を全滅させることができます。



炎(サイファ)

横方向に火炎を放射します。

威力はかなり大。



冷気(サイファ)

放射状に冷気を放ちます。凍った敵を杖でたたけば一撃で破壊可能。



ライトニングボルト(サイファ)

3方向に光の弾を放ちます。

7 | コンティニュー

ゲームオーバーになったときでも続けてゲームできるように、コンティニュー制になっています。

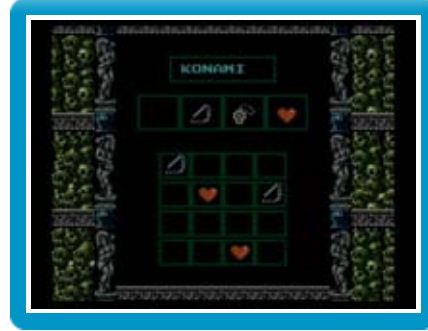
ゲームオーバー画面で

「CONTINUE」を選ぶと、そのブロックの最初の画面からスタートできます。



8 パスワード

ゲームを終了するときなどは、ゲームオーバー画面で「PASSWORD」を⊖で選び、⊕で決定してください。



右のパスワードシート画面が表示されます。パスワードシートをメモして覚えておきましょう。

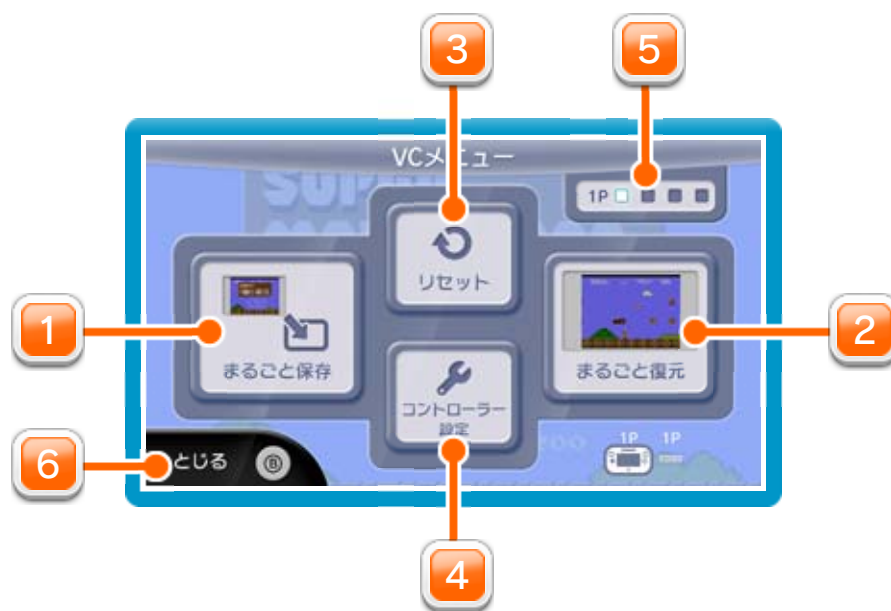
次回ゲームを始めるときに、名前とパスワードを入力することで、前回ゲームを終えたブロックの最初の画面からスタートできます。

プレイ中にⓈを押すと、HOMEボタンメニューが表示されます。その際、ゲームは中断され、ゲームの進行状況が自動的に保存されます。

本体の電源をOFFにしたり、他のソフトを起動しても、次回ゲームを起動すると、中断されたところから再開できます。

※ 再開すると、保存されていたゲームの進行状況は消えます。

プレイ中にWii U GamePadの画面をタッチすると表示されるメニューです。VCメニューが表示されている間は、ゲームが一時中断されます。



1 まるごと保存

ゲームの進行状況をバックアップ（コピーして保存しておくこと）します。

2 まるごと復元

まるごと保存でバックアップしたデータをよみこみます。

※ データがある場合のみ表示されます。

3 リセット

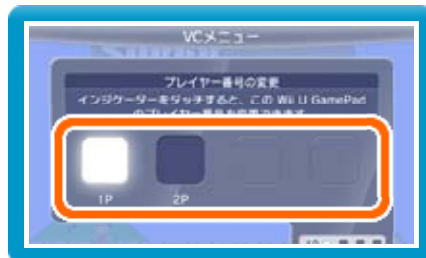
タイトル画面に戻ります。

4 コントローラー設定

コントローラーの設定やボタンの割り当ての確認、変更などができます。詳しくは「コントローラー設定」のページをご覧ください。

5 プレイヤー番号

Wii U GamePadのプレイヤー番号の変更ができます。設定したいプレイヤー番号のインジケータを選びます。



※ プレイヤー番号の変更はWii U GamePadだけの機能です。

6 とじる

VCメニューを閉じます。

Wii U GamePadの画面表示を消すには

Ⓜを押しながらVCメニューを閉じると、ゲームをプレイしながら、Wii U GamePadの画面表示を消すことができます。再度、表示したい場合は、Wii U GamePadの画面をタッチしてください。

11 まるごとバックアップ機能

プレイ中に、バックアップしたいところでVCメニューを開き、「まるごと保存」を選びます。バックアップしたデータを「まるごと復元」でよみこむと、何度でも同じところからゲームを再開することができます。

まるごとバックアップ機能は、コピーする際のゲームの進行状況とゲーム内のすべてのセーブデータを同時にバックアップします。バックアップしたデータは上書きされるまで消えません。

※ まるごとバックアップ機能でコピーできるデータは1つです。すでにデータがある場合は、上書きされるのでご注意ください。

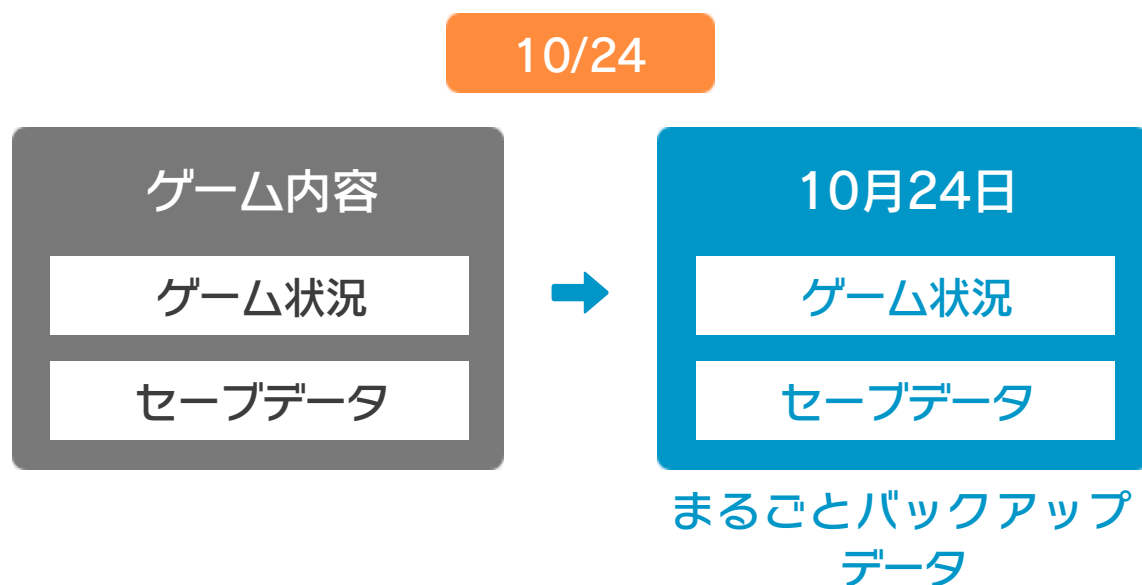


ゲーム内でセーブデータが作成できる場合の ご注意

バックアップしたデータをよみこむと、ゲーム内でセーブデータを作成していた場合、そのセーブデータが上書きされる場合があります。

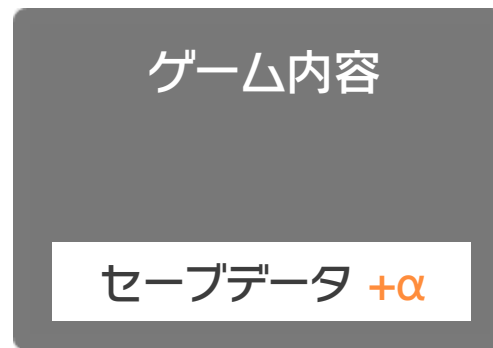
(例)

- 10月24日に、まるごとバックアップ機能を使って、ゲーム状況とゲーム内のセーブデータをバックアップ(→)します。



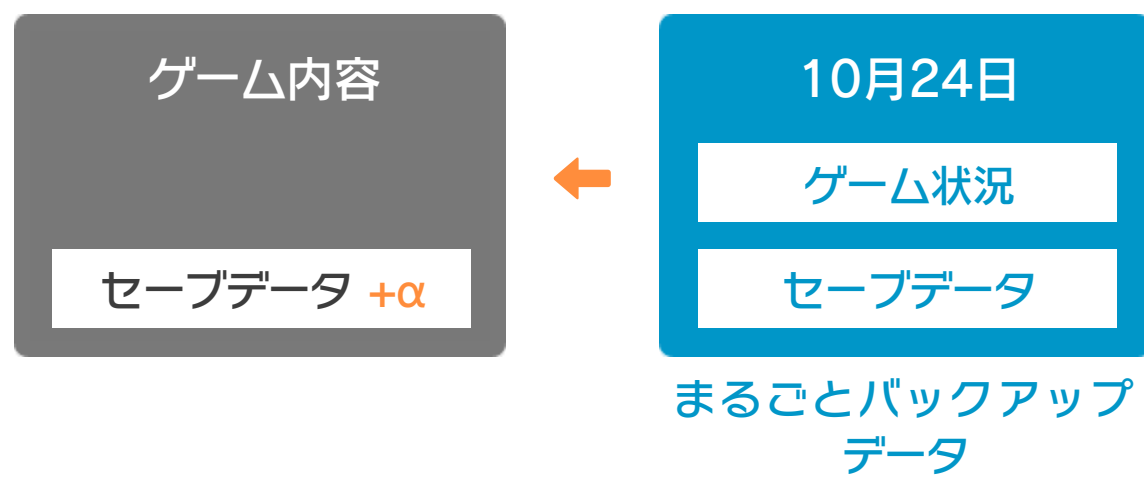
- ② 10月28日に、ゲームを進めた内容 (+α) をゲーム内のセーブデータに保存します。

10/28



- ③ この状態で、10月24日にバックアップしたデータをよみこむ (←)

10/28



- ④ バックアップしたデータがゲーム内のセーブデータを上書きして、ゲームを進めた内容 (+α) が失われ、10月24日のゲームの内容に戻ります。

10/28



コントローラー選択

接続しているコントローラーが表示されます。



ボタンの割り当て

● ボタンの割り当てを確認する

画面の左側に並んでいるボタンを選ぶと、ボタンの割り当てを確認できます。



● ボタンの割り当てを変更する

画面の左側に並んでいるボタンを選び、「変更」を選ぶと、当時のコントローラーのボタンが右側に表示されます。割り当てたいボタンを選んで変更します。「決定」を選ぶと、変更したボタンが保存されます。



※ ボタンの割り当ての設定は、ゲームごとに保存されます。

※ 画面はファミコンソフトの場合です。

重要

本品は著作権により保護されています。ソフトウェアや説明書の無断複製や無断配布は法律で厳重に禁じられています。違反は罰せられますのでご注意ください。なお、この警告は著作権法上認められている私的使用を目的とする行為を制限するものではありません。

本品は日本仕様のWii U本体でのみ使用可能です。法律で認められている場合を除き、商業的使用は禁止されています。

本ソフトは、発売当時の原作のゲーム内容や動作・表現等を忠実に再現しており、原則プログラム、キャラクター、サウンド等の変更は行っておりません。

ただし、Wii U上で再現しているため、映像や音声等のゲームの表現に若干影響する場合があります。あらかじめご了承ください。

©1989 Konami Digital Entertainment

ファミコン・ファミリーコンピュータ・Wii Uのロゴ・Wii Uは任天堂の商標です。

『悪魔城伝説』
に関するお問い合わせ先

株式会社コナミデジタルエンタテインメント

.....
Wii Uのサービス全般、および各ソフトに関する
お問い合わせ先につきましては、ニンテンドーe
ショップの「メニュー」から「設定・その他」を
選び、「お問い合わせについて」をご覧ください。

※ 攻略情報についてはお答えをしておりません。