

1 | ご使用になる前に

## 遊びかた

2 | 操作方法

3 | ゲームの始めかた

4 | ゲームの進めかた

5 | 画面の見かた

6 | アイテムの説明

7 | コンティニューとパスワード

## VC（バーチャルコンソール）で使える機能

8 | VC中断セーブ

9 | VCメニュー

10 | まるごとバックアップ機能

11 | コントローラー設定

12 | Wiiリモコンを使用する

## この製品について


13 | 権利表記など

14 お問い合わせ先

## 1 ご使用になる前に

このたびは「悪魔城ドラキュラXX」をお買い上げいただきまして、誠にありがとうございます。この電子説明書をよくお読みいただき、正しくお使いください。

### 安全に使用するために

Wii Uメニューの  (安全に使用するために) は、ご使用になる前に必ずお読みください。ここには、お客様の健康と安全のための大切な内容が書かれています。

ご使用になる方が小さなお子様の場合は、保護者の方がよく読んでご説明ください。

## 使用できるコントローラー

次のいずれかのコントローラーを、本体に登録して使用します。



※ WiiリモコンまたはWiiリモコンプラスで遊ぶ場合は、「Wiiリモコンを使用する」のページをご覧ください。

※ Wii U GamePadは、1台しか接続できません。

※ Wiiリモコンの代わりに、Wiiリモコンプラスも使用できます。

※ クラシックコントローラーPROの代わりに、クラシックコントローラーも使用できます。

### コントローラーの登録方法

HOMEボタンメニューで「コントローラーの設定」を選ぶと、右の画面が表示されます。「登録」を選んだあと、画面の案内に従って操作してください。



## 基本の操作

移動／項目の選択	+
決定	A
ジャンプ／キャンセル	B
アイテムクラッシュ	X
ムチ攻撃	Y
ポーズ	+
HOMEボタンメニュー	🏠

## アクション

移動する	⊕左右で歩きます。Ⓨを押しながら移動やジャンプをすると、向きを固定したまま動けます。
しゃがむ	⊕下でしゃがみます。 ※ ダメージを受けると通常は跳ね飛ばされますが、しゃがんでいると、大きなダメージでなければ跳ね飛ばされません。
バック転ジャンプ	Ⓑを素早く2回押すと、バック転ジャンプができます。
階段の登り降り	⊕上下で階段を登り降りできます。 Ⓑ+⊕上で階段に飛び乗ることができ、Ⓑ+⊕下で飛び降ります。
石化を解く	敵に石化されたとき、いずれかのボタンを連打すると解くことができます。

※ 敵の呪いを受けて動きが鈍くなったときは、一定時間経つと元に戻ります。

## サブウェポンアイテムでのアクション

サブウェポンアイテムを入手すると、特殊攻撃ができます。


※ 攻撃時にはハートが必要です。

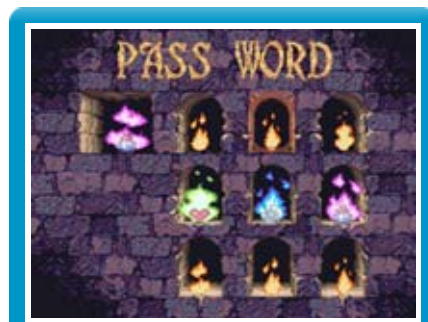
アイテム攻撃	Ⓨ+⊕上で攻撃します。
アイテムクラッシュ	ハートが一定数たまった状態でⓧを押すと、強力な攻撃ができます。

### 3 | ゲームの始めかた

デモ画面で⊕か⊖を押すと、タイトル画面に進みます。⊕か⊖でモードを選び、いずれかのボタンを押してください。



NEW GAME	ゲームを最初から始めます。
PASS WORD	パスワード  を入力し、続きから始めます。⊕で入力位置を、RとLでマークを選び、(A)(B)(X)(Y)のいずれかで入力します。
OPTION	コントローラーの操作ボタンやゲームサウンドの設定を変更できます。⊕上下で項目を、⊕左右で設定を選び、(A)で決定します。



パスワード入力画面



オプション設定画面

ヴァンパイア・ハンターの「リヒター」を操作して、敵と戦いながら進みます。悪魔城のどこかに捕らえられている「マリア」と「アネット」を救い、ドラキュラ伯爵を封印することが最終目的です。



### ● ステージについて

いくつかのエリアに分かれていて、最終エリアにはボス敵が待ち構えています。ボス敵を倒すと出現する「魔力の玉」を取ると、次のステージに進めます。

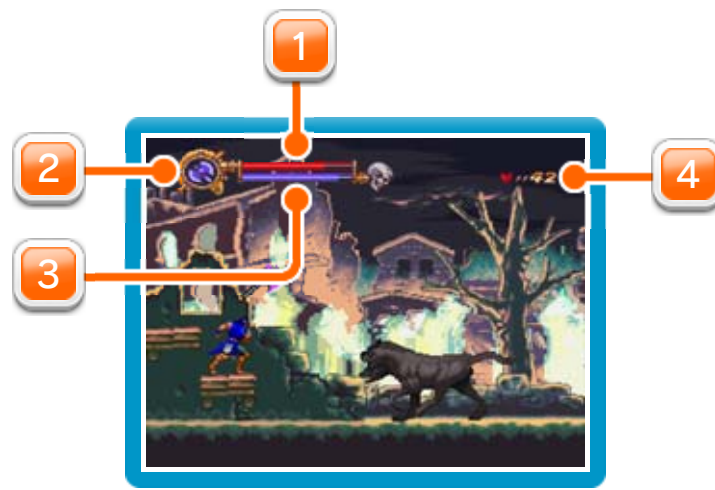
※ 全7ステージで、さらに分岐ルートで隠されたステージもあります。どのルートを通るかでエンディングが変化します。

### ● プレイヤーアウトとゲームオーバー

敵の攻撃などでダメージを受けると、ライフが減ります。ライフがなくなったり、穴などに落ちたりするとプレイヤーアウトになり、プレイヤーの残り数が1減ります。残り数が0のときにアウトになると、ゲームオーバーです。

※ プレイヤーアウトの場合は、エリアの最初からやり直せます。ゲームオーバーの場合は、ステージの最初からになります。

## 5 画面の見かた



1 ライフメーター

2 持っているサブウェポンアイテム

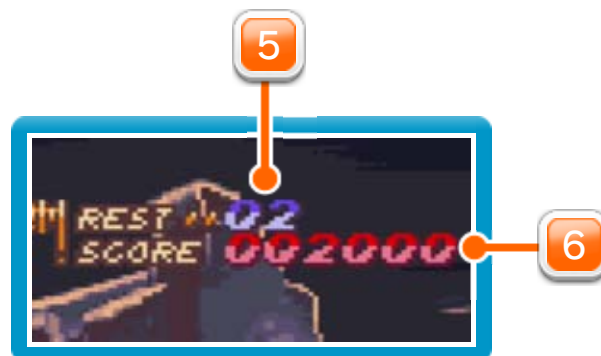
3 ボス敵のライフメーター

4 ハートの持ち数

最大99まで持てます。アイテムクラッシュができる状態になると、点減します。

### ● ポーズ中

ポーズ中は、以下の項目を確認できます。



5 プレイヤーの残り数

最大99まで増やせます。

6 スコア



## 6 アイテムの説明

ロウソクや壁などを壊したり、敵を倒したりするとアイテムが現れます。

### 通常アイテム

取ると、その場で効果が表れます。

	<b>ハート (小・大)</b> ハートの持ち数が増えます。 ※ 小は1、大は5増えます。
	<b>食べ物</b> ライフが一定量回復します。
	<b>ペンダント</b> 取った瞬間、画面内のザコ敵が全滅します。
	<b>透明薬</b> 一定時間無敵になり、体当たりした敵を倒せます。
	<b>1UP</b> プレイヤーの残り数が1増えます。

### サブウェポンアイテム

ハートの持ち数に応じて、使用できます。1度に持てるのは1種類で、ほかのサブウェポンアイテムを取ると入れ替わります。

※ プレイヤーアウトになると、サブウェポンアイテムはなくなります。

※ () 内は、アイテムクラッシュ時の消費ハートを表します。



### 短剣

消費ハート：1 (10)

投げると水平に飛びます。威力は小さいですが、スピードは速いです。



### 斧

消費ハート：1 (10)

斜め前方に飛び、弧を描いて地面に落ちます。扱いにくいですが、威力は最大です。



### クロス

消費ハート：1 (15)

一定の距離を飛んで戻ってきます。扱いやすく、威力も大きいです。



### 聖水

消費ハート：3 (20)

床などに当たると燃え上がります。有効範囲は広いですが、威力は弱いです。



### 懐中時計

消費ハート：5 (15)

一定時間、敵の動きを遅くします。効果のない敵もいます。



### 鍵

消費ハート：0 (0)

通常では開かない扉を開けることができます。1度開けるとなくなります。

## 7 | コンティニューとパスワード

ゲームオーバーになると右のような画面が表示され、以下の項目が選べます。



### CONTINUE

プレイしていたステージの最初からやり直します。

### PASSWORD

パスワードが表示されます。タイトル画面の「PASSWORD」で入力すると、プレイしていたステージの最初から再開できます。

### パスワードについて

パスワードは、ステージクリア時にも表示されます。そのパスワードで再開すると、持っていたサブウェポンアイテムを引き継いだ状態で、次のステージから始めることができます。

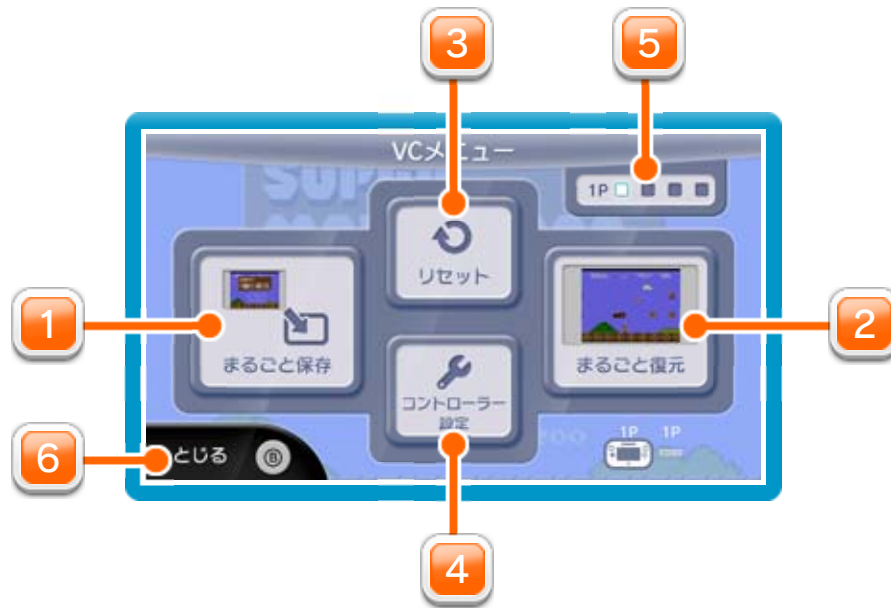
※ ゲームオーバー時のパスワードで再開した場合、サブウェポンアイテムはなしで始まります。

プレイ中にⓈを押すと、HOMEボタンメニューが表示されます。その際、ゲームは中断され、ゲームの進行状況が自動的に保存されます。

本体の電源をOFFにしたり、他のソフトを起動しても、次回ゲームを起動すると、中断されたところから再開できます。

※ 再開すると、保存されていたゲームの進行状況は消えます。

プレイ中にWii U GamePadの画面をタッチすると表示されるメニューです。VCメニューが表示されている間は、ゲームが一時中断されます。



### 1 まるごと保存

ゲームの進行状況をバックアップ（コピーして保存しておくこと）します。

### 2 まるごと復元

まるごと保存でバックアップしたデータをよみこみます。

※ データがある場合のみ表示されます。

### 3 リセット

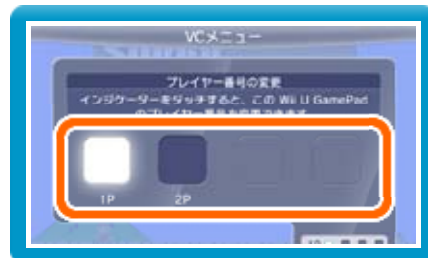
タイトル画面に戻ります。

### 4 コントローラー設定

コントローラーの設定やボタンの割り当ての確認、変更などができます。詳しくは「コントローラー設定」のページをご覧ください。

### 5 プレイヤー番号

Wii U GamePadのプレイヤー番号の変更ができます。設定したいプレイヤー番号のインジケータを選びます。



※ プレイヤー番号の変更はWii U GamePadだけの機能です。

## 6 とじる

VCメニューを閉じます。

### Wii U GamePadの画面表示を消すには

Ⓜを押しながらVCメニューを閉じると、ゲームをプレイしながら、Wii U GamePadの画面表示を消すことができます。再度、表示したい場合は、Wii U GamePadの画面をタッチしてください。

## 10 まるごとバックアップ機能

プレイ中に、バックアップしたいところでVCメニューを開き、「まるごと保存」を選びます。バックアップしたデータを「まるごと復元」でよみこむと、何度でも同じところからゲームを再開することができます。

まるごとバックアップ機能は、コピーする際のゲームの進行状況とゲーム内のすべてのセーブデータを同時にバックアップします。バックアップしたデータは上書きされるまで消えません。

※ まるごとバックアップ機能でコピーできるデータは1つです。すでにデータがある場合は、上書きされるのでご注意ください。



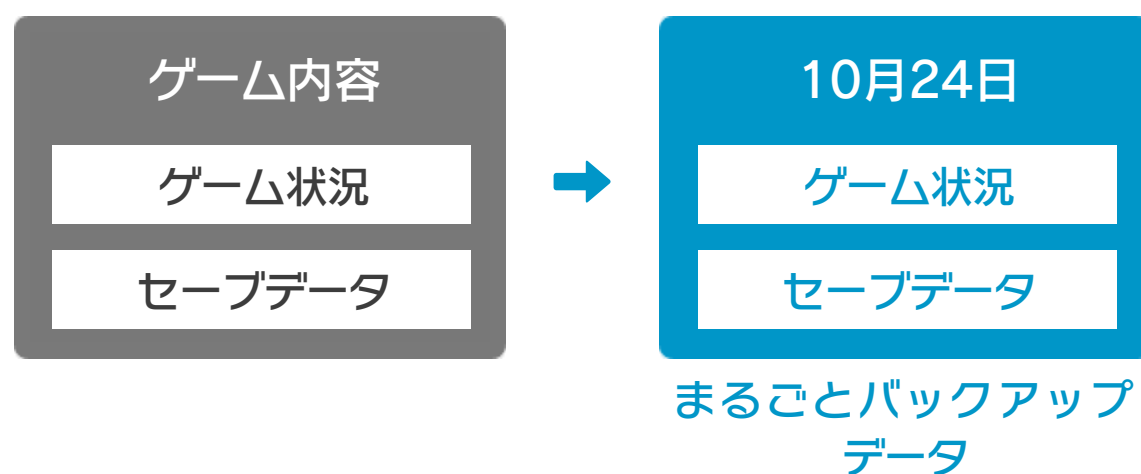
### ゲーム内でセーブデータが作成できる場合の ご注意

バックアップしたデータをよみこむと、ゲーム内でセーブデータを作成していた場合、そのセーブデータが上書きされる場合があります。

(例)

- 10月24日に、まるごとバックアップ機能を使って、ゲーム状況とゲーム内のセーブデータをバックアップ(→)します。

10/24



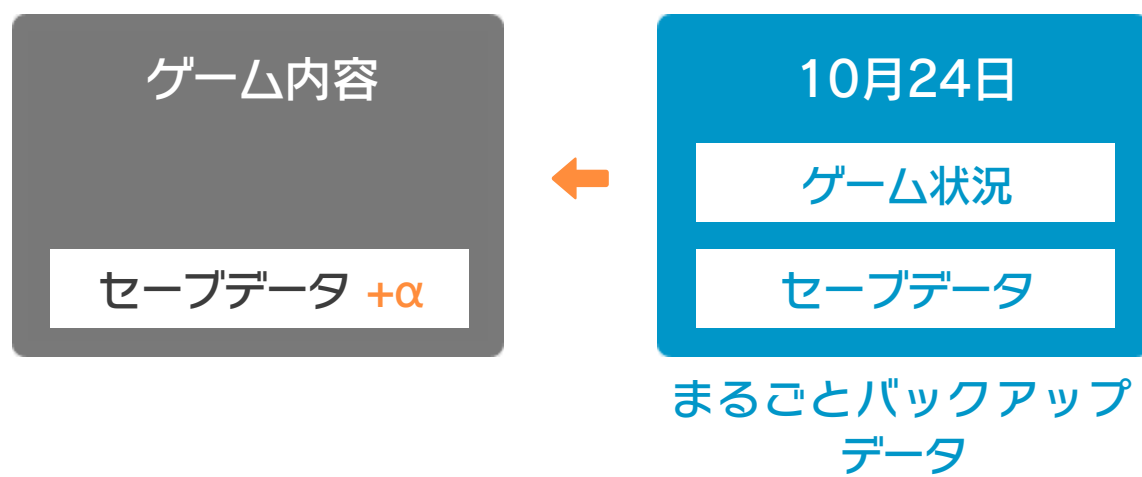
- ② 10月28日に、ゲームを進めた内容 (+α) をゲーム内のセーブデータに保存します。

10/28



- ③ この状態で、10月24日にバックアップしたデータをよみこむ (←)

10/28



- ④ バックアップしたデータがゲーム内のセーブデータを上書きして、ゲームを進めた内容 (+α) が失われ、10月24日のゲームの内容に戻ります。

10/28





## コントローラー選択

接続しているコントローラーが表示されます。



## ボタンの割り当て

### ● ボタンの割り当てを確認する

画面の左側に並んでいるボタンを選ぶと、ボタンの割り当てを確認できます。



### ● ボタンの割り当てを変更する

画面の左側に並んでいるボタンを選び、「変更」を選ぶと、当時のコントローラーのボタンが右側に表示されます。割り当てたいボタンを選んで変更します。「決定」を選ぶと、変更したボタンが保存されます。



※ ボタンの割り当ての設定は、ゲームごとに保存されます。

※ 画面はファミコンソフトの場合です。

## 12 | Wiiリモコンを使用する

Wiiリモコンの②を押しながらゲームを起動すると、Wiiリモコンでも操作ができるようになります。

- ※ ゲームが起動するまで②を押し続けてください。
- ※ Wiiリモコンを接続しておく必要があります。
- ※ 一部のゲームでは、ボタン数が足りないため、ゲームの進行に影響がでる場合があります。

### 重要

本品は著作権により保護されています。ソフトウェアや説明書の無断複製や無断配布は法律で厳重に禁じられています。違反は罰せられますのでご注意ください。なお、この警告は著作権法上認められている私的使用を目的とする行為を制限するものではありません。

本品は日本仕様のWii U本体でのみ使用可能です。法律で認められている場合を除き、商業的使用は禁止されています。

本ソフトは、発売当時の原作のゲーム内容や動作・表現等を忠実に再現しており、原則プログラム、キャラクター、サウンド等の変更は行っておりません。

ただし、Wii U上で再現しているため、映像や音声等のゲームの表現に若干影響する場合があります。あらかじめご了承ください。

©1995 Konami Digital Entertainment

スーパーファミコン・Wii Uのロゴ・Wii Uは任天堂の商標です。

『悪魔城ドラキュラXX』  
に関するお問い合わせ先

株式会社コナミデジタルエンタテインメント

.....  
Wii Uのサービス全般、および各ソフトに関する  
お問い合わせ先につきましては、ニンテンドーe  
ショップの「メニュー」から「設定・その他」を  
選び、「お問い合わせについて」をご覧ください。

※ 攻略情報についてはお答えをしておりません。