

1 ご使用になる前に

遊びかた

2 操作方法

3 1Pと2Pの切り替え

4 ゲームの始めかた

5 ゲームの進めかた

6 画面の見かた

7 エネルギーについて

8 マップ画面

9 サムス画面

10 アイコンアイテム

11 回復アイテム

12 セーブについて

13 ゲームの終わりかた

14 VCで使える機能


15 セーブに関するご注意

困ったときは

16 お問い合わせ先

ご使用になる前に、この電子説明書をよくお読みいただき、正しくお使いください。

安全に使用するために

本ソフトをご使用になる前に、HOMEメニューのを選び、「安全に使用するために」の内容をご確認ください。ここでは、あなたの健康と安全のための大切な内容が書かれています。

また、本体の取扱説明書もあわせてお読みください。

本ソフトは、原作のゲーム内容をニンテンドー3DSシリーズ本体上で再現したものであり、動作・表現などに原作とは若干の違いがありえます。あらかじめご了承ください。

重要

本品は著作権により保護されています。ソフトウェアや説明書の無断複製や無断配布は法律で厳重に禁じられています。違反は罰せられますのでご注意ください。なお、この警告は著作権法上認められている私的使用を目的とする行為を制限するものではありません。

本品は日本仕様の本体でのみ使用可能です。法律で認められている場合を除き、商業的使用は禁止されています。

©1994 Nintendo

スーパーファミコン・ニンテンドー3DSのロゴ・ニンテンドー3DSは任天堂の商標です。

KTR-N-UACJ-00

基本の操作

移動／項目の選択	⊕
ジャンプ／決定	Ⓐ
ダッシュ／キャンセル	Ⓑ
ショット	ⓧ
アイテム選択のキャンセル	Ⓨ
ななめ下をねらう	Ⓛ
ななめ上をねらう	Ⓡ
マップ画面の表示	START
アイテムの切り替え	SELECT
HOMEメニュー	HOME

ビーム攻撃

ねらいをつけた方向にⓧでビームを撃ちます。Ⓛでななめ下、Ⓡでななめ上、⊕上で真上をねらいます（しゃがんで真上をねらうときはⓁとⓇを同時に押す）。

ダッシュ

⊕左右で移動し、Ⓑを押し続けるとダッシュで移動できます。

ジャンプ

Ⓐでジャンプし、押し続けると高くジャンプできます。また、⇨左右を押しながらジャンプすると回転ジャンプができます。

アイテムを手に入れると可能になる操作

チャージ

ⓧを押し続けてチャージができます。

スペースジャンプ

回転ジャンプ中にタイミングよくⒶを押すと、ジャンプ中に連続ジャンプができます。

モーフボール

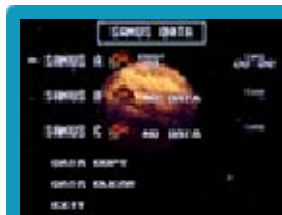
⇩下でしゃがんだ状態で⇩下を押すと丸まり、狭いすきまなどにも入れます。⇩上でしゃがみ状態にもどります。また、特定のアイテムを手に入れば、モーフボール状態でⓧを押してボム（爆弾）をセットしたり、Ⓐでジャンプができます。

3

1Pと2Pの切り替え

ZL+**ZR**を同時に押しながら**Y**を押すと、1台の本体で1Pと2Pを切り替えることができます。2Pに切り替えると操作ができない場合は、1Pに切り替えてください。

- ① タイトル画面で
START を押すとサム
 ステータ画面が表示さ
 れます。⊕上下で
 SAMUS A～Cからデ
 ータを選び、Ⓐで決定
 するとゲームがスタートします。



サムステータ画面

サムステータ画面のメニュー

DATA COPY	セーブデータをコピーできます。コピーしたいデータを選んでⒶを押し、次にコピーしたいファイルを選んでⒶを押します。続いて「YES」を選んでⒶを押してください。
DATA CLEAR	データを消すことができます。消したいデータを選んでⒶを押したあと、「YES」を選んでⒶを押してください。なお、一度消したデータは元にもどらないので気をつけましょう。
EXIT	タイトル画面に戻ります。

- ② オプション画面の表示
 後「JAPANESE TEXT
 (日本語字幕スーパ
 ー)」(日本語字幕あ
 り)を選んでから
 「START GAME」を選
 び決定するとゲームが始まります。



オプション画面

オプションメニュー

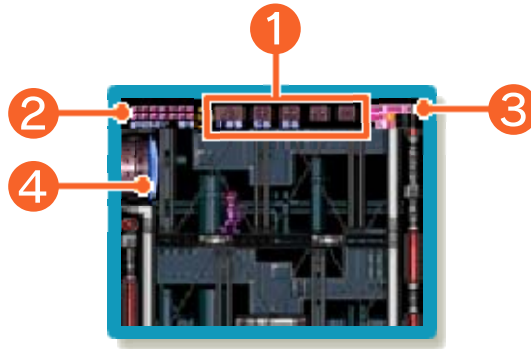
ENGLISH TEXT	画面の文章が英語表示のみになります。
JAPANESE TEXT	デモ画面の文章が日本語字幕付きになり、設定画面も日本語表示になります。
CONTROLLER SETTING MODE	コントローラー設定を変えます。⊕上下で変更したい項目にカーソルを合わせ、設定したいボタンを押してください(□とⓂをななめ射ち以外に設定すると、ななめ射ちが行えなくなります)。
SPECIAL SETTING MODE	アイコンアイテムをキャンセルする方式の選択や、後ずさり射ちの設定ができます。後ずさり射ちをONにすると、⊗を押したままサムスの進行方向と逆に⊕を押したとき、後ずさりしながらビームを撃つことができます。

5

ゲームの進めかた

主人公サムスの任務は、惑星ゼーベースに巣くう宇宙海賊を倒し、奪われたベビーメトロイドを取りもどすことです。さまざまなアクションを駆使して、6つのエリアに分かれた惑星の探索を進めましょう。探索中にさまざまなアイテムを手に入れることによって、サムスはパワーアップします。さらに、行えるアクションや特殊能力が増え、新たな場所の探索が可能になります。





① アイコンアイテムと残弾数

② エネルギー量表示

③ 周囲のマップ

④ ゲート

ゲートの色と開けかた

ブルー (青)	ビームやボムで開けることができます。
レッド (赤)	ミサイル5発で開けることができます。
グリーン (緑)	スーパーミサイルで開けることができます。
イエロー (黄)	パワーボムで開けることができます。

※ 特定の条件を満たさないと開かないゲートもあります。

7 エネルギーについて

敵の攻撃などでダメージを受けると残りエネルギーが減ります。エネルギータンクがすべて空の状態で残りエネルギーがなくなるとゲームオーバーです。

ただしアイテム「リザーブタンク」を入手済みで、補給方式を「AUTO」にしていれば、リザーブタンク内から自動的にエネルギーを補給してゲームを続けることができます。



① エネルギータンク

② オート補給（AUTO時のみ）

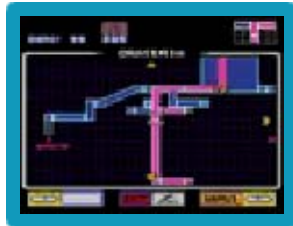
③ 残りエネルギー

ゲームオーバー

ゲームオーバーになった場合は選択肢が表示され、「YES」を選ぶと最後にセーブした場所からゲームを再開できます。

「NO」を選ぶとタイトル画面にもどります。

START を押すとマップ画面で現在のエリアを確認できます。**+**でマップをスクロールでき、到達した場所はピンクで表示されます。また、各エリアの「マップコンピュータ」からマップデータを手に入ると、サムスが到達していない場所が青色で表示されます。

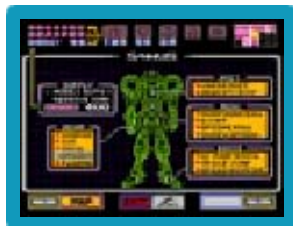


※ 隠し通路や隠し部屋は表示されません。

マップの見かた

	現在位置
	エリアのボスがいる場所
	ミサイルを補給できる場所
	エネルギーを補給できる場所
	セーブできる場所
	最後にセーブした場所
	マップコンピュータの位置

マップ画面で[R]を押すとサムス画面が表示され、持っているアイテムを確認できます。



また、「SUPPLY」以外はアイテムを選んで[A]で、装備したり外すことができます。

SUPPLY

RESERVE TANK

予備のエネルギーです。「MODE」を選んで[A]を押すと、リザーブタンクの補給方式を切り替えることができます。補給方式「AUTO」ではエネルギーがなくなったとき自動的に補給され、「MANUAL」では「RESERVE TANK」にカーソルを合わせて[A]で補給が行えます。

BEAM

CHARGE

チャージが行えるようになります。

ICE

ビームが当たると敵を凍らせ、動きを止めます。

WAVE

ビームが波打ち、障害物を通り抜けます。

SPAZER

ビームが同時に3発発射されます。

PLASMA	複数の目標を貫く、強力なビームです。
--------	--------------------

SUIT

VARIA SUIT	敵からのダメージを1/2に減らし、高温地帯のダメージを無効化します。
---------------	------------------------------------

GRAVITY SUIT	敵からのダメージを1/4に減らし、水中などで自由に行動できます。溶岩のダメージも無効化します。
-----------------	---

MISC. (特殊能力)

MORPHING BALL	モーフボール（丸まった状態）になれます。
------------------	----------------------

BOMB	モーフボール状態でボムが使えます。
------	-------------------

SPRING BALL	モーフボール状態でジャンプできます。
----------------	--------------------

SCREW ATTACK	回転ジャンプで敵に当たると、ダメージを与えます。
-----------------	--------------------------

BOOTS

HI- JUMP BOOTS	ジャンプ力がアップします。
----------------------	---------------

SPACE JUMP	スペースジャンプが使えます。
---------------	----------------

SPEED
BOOSTER
R

高速でダッシュできます。

10 アイコンアイテム

アイコンアイテムは、鳥人の像が持つアイテムボールを撃ったときなどに入手できます。SELECTで選んで、状況に応じてアイテムを使いましょう。



アイコンアイテムと操作

ミサイル



ⓧでミサイル攻撃ができます。

スーパーミサイル



ⓧで強力なスーパーミサイルを発射します。

パワーボム



モーフボール状態でⓧを押すと、強力なボムをセットできます。画面中の敵にダメージを与えます。

グラップリングビーム



特殊なブロックに対してⓧで撃つと、アンカー状のビームでぶらさがります。

Xレイ・スコープ



Ⓑを押し続けると、隠し通路などを透視することができます。

11 回復アイテム

エネルギータンク



エネルギータンクの数が増え、エネルギーが全回復します。

エネルギーボール



エネルギーを少し回復します。

ビッグエネルギーボール



エネルギーを大きく回復します。

パワーボム



パワーボムの残り数が補給されます。

12 セーブについて

データセーブユニットに乗るか、スターシップ（宇宙船）の上で十字下を押すと、セーブの確認メッセージが表示され、「YES」を選ぶとゲームの進行状況が保存されます。




データセーブ
ユニット



スターシップ

13 ゲームの終わりかた

プレイ中に  HOME を押すと、ゲームが中断され、下画面にHOMEメニューが表示されます。「おわる」をタッチすると、ゲームの進行状況をセーブ（保存）して終了します。これをVC中断機能といいます。くわしくは、「VCで使える機能」のページをご覧ください。

14 VCで使える機能

VC（バーチャルコンソール）のソフトでのみ、使える機能があります。

VC中断機能

HOME でゲームを中断し、ゲームの状況を保存する機能です。

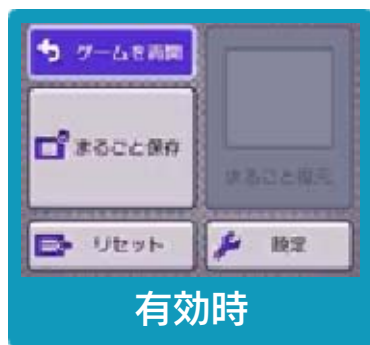
ゲーム中に **HOME** を押すと、下画面にHOMEメニューが表示されます。その際、ゲームは中断され、そのときのゲームの状況が自動的に保存されます。

この機能を使うと、ゲームの途中でほかのソフトを立ち上げたり、本体の電源をOFFにしても、次回ゲームを起動すると、中断されたところから再開できます。

※再開すると、保存されていたゲームの状況は消えます。

VCメニュー

ゲーム中に下画面をタッチすると表示されるメニューです。VCメニューが表示されている間は、ゲームが一時中断されます。「まるごとバックアップ機能」を有効にするか無効にするかでメニュー内容が変わります。



※「まるごとバックアップ機能」についてくわしくは以下をご覧ください。

まるごとバックアップ機能

ゲームの内容を、好きなタイミングでバックアップ（コピーして保存しておくこと）できる機能です。

まるごとバックアップ機能は、コピーする際のゲーム状況とゲーム内のすべてのセーブデータを同時にバックアップします。バックアップしたデータは上書きされるまで消えることはありません。

バックアップしたデータをよみこむと、何度でも同じところからゲームを再開することができます。



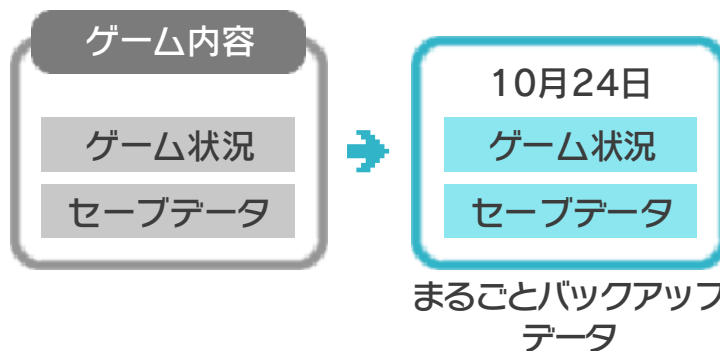
まるごとバックアップ機能を使用する場合のご注意

バックアップしたデータをよみこむと、**ゲーム内でセーブデータを作成していた場合、そのセーブデータが上書きされる場合があります。**

(例)

- ① 10月24日に、まるごとバックアップ機能を使って、ゲーム状況とゲーム内のセーブデータを**バックアップ** (→) します。

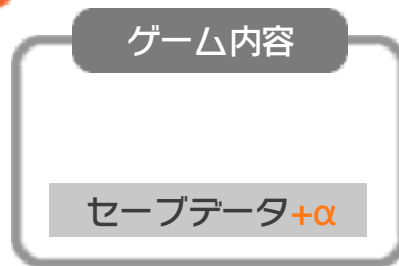
10/24



- ② 10月28日に、ゲームを進めた内容 (+α) をゲーム内のセーブデータに

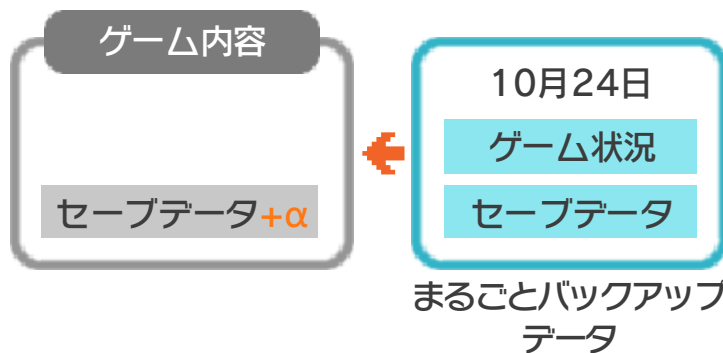
保存します。

10/28



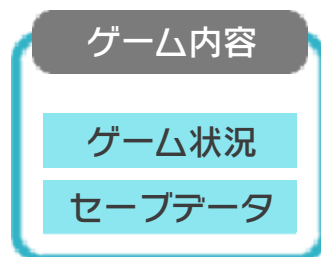
- ③ この状態で、10月24日にバックアップしたデータをよみこむ (←)

10/28



- ④ バックアップしたデータがゲーム内のセーブデータを上書きして、ゲームを進めた内容 (+α) が失われ、10月24日のゲームの内容に戻ります。

10/28



まるごとバックアップ機能の有効無効を切り替える

本ソフトを初めて起動し、下画面をタッチすると、まるごとバックアップ機能を有効にするか聞かれます。「はい」を選ぶと有

効時のVCメニューが表示され、「いいえ」を選ぶと無効時のVCメニューが表示されます。次回起動時からは、初回に選んだVCメニューが表示されます。

VCメニュー表示中に[R] + [START] + [X]を同時に押すと、機能の有効、無効を切り替えることができます。

まるごとバックアップ機能が有効の時



ゲームを再開	ゲームを再開します。
まるごと保存	ゲーム状況とゲーム内のセーブデータをバックアップします。
リセット	タイトル画面に戻ります。
まるごと復元	まるごと保存でバックアップしたデータをよみこみます。 ※データがある場合のみ表示されます。
設定	「ドットバイドットモード」や「プレイ内容の送信」の変更ができます。

- ゲームの内容をバックアップする
バックアップしたいところで下画面をタッチし、「まるごと保存」をタッチします。コピーする際のゲーム状況が上画面

に表示されていますので、バックアップする場合は「はい」を選んでください。

- バックアップしたデータをよみこむ
バックアップした状況からゲームを再開する場合は、「まるごと復元」をタッチします。

※まるごとバックアップ機能でコピーできるデータは1つです。すでにデータがある場合は、上書きされますのでご注意ください。

※ゲーム内のセーブデータを複数人で使用している場合は、バックアップデータで他の人のセーブデータを上書きしないか、ご注意ください。

まるごとバックアップ機能が無効の時



ゲームを再開	ゲームを再開します。
リセット	タイトル画面に戻ります。
設定	「ドットバイドットモード」や「プレイ内容の送信」の変更ができます。

※まるごとバックアップ機能で、すでにバックアップしたデータは、無効にしても保存されています。

ドットバイドットモード

スーパーファミコンの画素数で表示するモ

ードです。当時とは画面比率が異なりますが、くっきりとした画面で遊ぶことができます。

「設定」で「ドットバイドットモード」を押すと、ON、OFFを切り替えることができます。

プレイ内容の送信 (いつの間にも通信)

ゲームを遊んでいないときでも、スリープモードにしておくことでインターネットに接続できる無線LANアクセスポイントを自動的に探して通信します。自分のプレイ内容を任天堂に送る「プレイ内容の送信」が利用できます。

※ いただいたプレイ内容は、サービスの利便性向上、製品開発の参考、キャンペーンの実施などに活用させていただきます。

プレイ内容の送信を利用する

はじめて遊ぶときに、質問に答えて設定します。

「設定」で「プレイ内容の送信」を押すと、ON、OFFを切り替えることができます。

15 セーブに関するご注意

- むやみに電源をON/OFFする、データのセーブ中にゲームカードやSDカードを抜き差しする、操作の誤り、端子部の汚れなどの原因によってデータが消えてしまった場合、復元はできません。ご了承ください。
- セーブデータを改造する装置の使用は、ゲームを正常に進められなくなったり、セーブデータが壊れたり消えたりする原因となりますので、絶対におやめください。万一このような装置を使用してセーブデータを改造された場合には、改造する前の状態に復元することはできませんので、十分にご注意ください。

16 お問い合わせ先

本ソフトに関するお問い合わせ先

任天堂株式会社

.....
ニンテンドー3DSのサービス全般、および各ソフトに関するお問い合わせ先につきましては、ニンテンドーeショップの「設定・その他」の「お問い合わせについて」をご覧ください。

※ゲームの攻略情報についてはお答えしておりません。