

スーパードンキーコングGB

1 ご使用になる前に

はじめに

2 ゲーム紹介

3 操作方法

4 ゲームの始めかた

5 ゲームの終わりかた

6 データのセーブ（保存）と消去

7 VCで使える機能

ゲームの遊びかた

8 ゲームの進めかた

9 画面の見かた

10 アクション

その他

11 アイテム

12 レベル紹介

13 ワールド紹介

14 敵紹介

困ったときは


15 お問い合わせ先

1

ご使用になる前に

ご使用になる前に、この電子説明書をよくお読みいただき、正しくお使いください。

安全に使用するために

本ソフトをご使用になる前に、HOMEメニューのを選び、「安全に使用するために」の内容をご確認ください。ここでは、あなたの健康と安全のための大切な内容が書かれています。

また、本体の取扱説明書もあわせてお読みください。

本ソフトは、原作のゲーム内容をニンテンドー3DSシリーズ本体上で再現したものであり、動作・表現などに原作とは若干の違いがあります。あらかじめご了承ください。

重要

本品は著作権により保護されています。ソフトウェアや説明書の無断複製や無断配布は法律で厳重に禁じられています。違反は罰せられますのでご注意ください。なお、この警告は著作権法上認められている私的使用を目的とする行為を制限するものではありません。

本品は日本仕様の本体でのみ使用可能です。法律で認められている場合を除き、商業的使用は禁止されています。

- むやみに電源をON/OFFする、データのセーブ中にゲームカードやSDカードを抜き差しする、操作の誤り、端子部の汚れなどの原因によってデータが消えてしまった場合、復元はできません。ご了承ください。
- セーブデータを改造する装置の使用は、ゲームを正常に進められなくなったり、セーブデータが壊れたり消えたりする原因となりますので、絶対におやめください。万一このような装置を使用してセーブデータを改造された場合には、改造する前の状態に復元することはできませんので、十分にご注意ください。

©1995 Nintendo

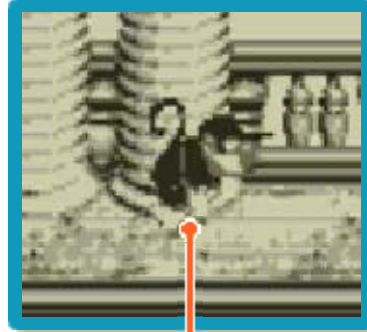
GAME BOY・ゲームボーイ・ニンテンドー3DSのロゴ・ニンテンドー3DSは任天堂の商標です。

CTR-N-RA3J-00

『スーパードンキーコングGB』は、ドンキーコングやディディーコングを操作して、さまざまなワールドを進んでいくアクションゲームです。キング・クルールが隠したバナナを取り戻すことを目指します。



ドンキー



ディディー

ストーリー

元祖ビデオゲームのヒーローにして、この道の草分けお猿の長老クランキーコング。ロッキングチェアに揺られながらドンキーコングとその相棒ディディーコングに今日も何やらお説教の様子……。

「やれなんじゃな、前回の冒険は、お前らにしては上出来じゃった。まあ、あの綺麗[きれい]な絵と最新のサウンドがあれば、黙っとなら子供たちにはうけるわのう」ほんと説教好きのじいさんだ。

「わしの若い時分[じぶん]には、画面の色数にもそりゃあ今じゃ考えられんような限界があつてのう。それでも、今のやつらには逆立ちしてもかなわんような素晴らし〜いゲームを創つとつたもんじゃ。おい、ドンキー聞いとんのか！」

「え〜い、もう、うっさいじいさんだなあ！ けど、絵が綺麗なだけで『スーパードンキーコング』はうけてたわけじゃないぜ。やっぱりゲームが面白かったから、みんな遊んでくれたんだよ。なあ、ディディー」

「あつたりめーじゃん。おいらたちの冒険に色数や画面の綺麗さなんてカンケーない！」

「ほほう。それじゃあお前たち、白黒で8ビットシステムのゲームボーイでもおもしろ〜い冒険で子供たちを楽しませてやれると言うんじゃな？」

ドンキー、ディディー声をそろえて、

「とーぜんです！」

するとクランキー、ニヤリと笑ってこう言った。「じゃあキング・クルールに言ってクレムリンどもに、またバナナを隠させようかの〜。新しい敵や罠[わな]や仕掛けも用意させるぞ。では、お手並み拝見[はいけん]、ワツハツハツハツハツ……。」

どうやらクランキー初めからたくらんでいたみたい。ドンキーもディディーも「やられたっ！」と感じですが、こりやもう後へは引けないよね。

「やってやろうじゃないの！」

食いしばった歯をむきだしながらそう言うと、2匹はお家に帰ります。ドンキーは、おおまたノツシノシ。ディディーは軽やかタツタカタ。今日はぐっすり眠るつもりなんだろうな。そう、明日から始まる新たな冒険に備えてね.....。

アクションの操作方法

| | |
|---------------|-------------------------------|
| 移動 | + |
| ダッシュ | Ⓑ押している間 (移動中) |
| ジャンプ | Ⓐ |
| しゃがむ | +押している間 |
| ローリングア タック | Ⓑ (ドンキーコ ングを操作している とき) |
| 横トンボ返り | Ⓑ (ディディーコ ングを操作してい るとき) |
| タルを持つ | Ⓑ押している間 (タルの近くにい るとき) |
| タルを投げる | Ⓑ離す (タルを 持っているとき) |
| タルから発射 する | Ⓐ/Ⓑ (タルに入 っているとき) |
| 上に向かって 泳ぐ | Ⓐ (泳いでいると き) |
| 他の方向に泳 ぐ | +/+ (泳いでい るとき) |

| | |
|------------------------|--|
| ツタやロープにつかまる | Ⓐ (ツタやロープに向かっているとき) |
| ドンキーコングとディディーコングを入れ替える | <input type="button" value="SELECT"/> / Ⓨ (操作していない方を助けているとき) |

その他の操作方法

| | |
|-------------|---|
| ゲームスタート | <input type="button" value="START"/> |
| ファイルの選択 | + |
| 決定 | Ⓐ / Ⓑ / <input type="button" value="START"/> |
| データの消去 | Ⓐ / Ⓑ / <input type="button" value="START"/> (消去するファイルを選択して <input type="button" value="SELECT"/> / Ⓨ で決定した後) |
| ゲームの一時中断・再開 | <input type="button" value="START"/> |
| マップの移動 | + |
| マップ画面に戻る | <input type="button" value="SELECT"/> / Ⓨ (クリアしたレベル内で一時中断しているとき) |

※(A)+(B)+ [START] + [SELECT] / (A)+(B)+
[START] + (Y)を同時に押すと、ゲームを
リセットしてタイトル画面に戻ります。

4 ゲームの始めかた

ゲームスタート

ゲームを起動すると、タイトル画面が表示されます。**START** を押すと、ファイル選択画面に進みます。



ファイル選択画面

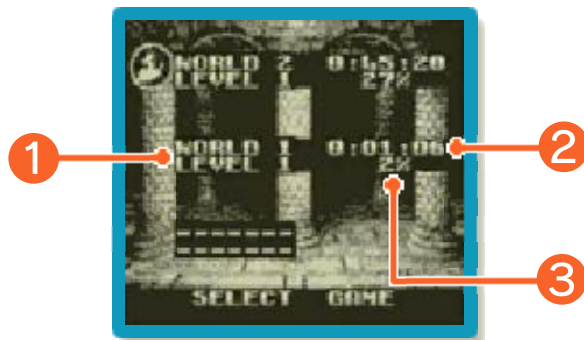
ファイルの数は3つです。

最初から遊ぶ場合

「—————」と表示されている、空のファイルを選びます。

続きから遊ぶ場合

遊びたいファイルを選びます。



① セーブ状況

進んだワールド (→8) とレベル (→8) です。

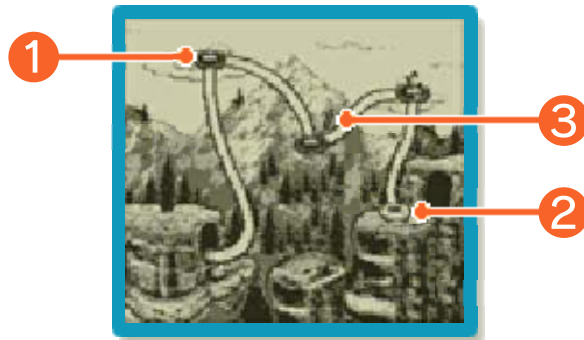
※ボスを倒してセーブした場合、次のワールドのレベル1が表示されます。

② プレイ時間

③ ゲームの進行状況

マップ画面

ドンキーコングやディディーコングを移動させて、遊ぶレベル（→8）を選びます。レベルをクリアしていくと、選べるレベルが増えていきます。



① クリアしたレベル

② クリアしていないレベル

③ びっくりポイントマーク

ボーナスステージ（→8）をすべて見つけてクリアしたレベルにつきます。


※ボスが登場するレベルでは、ボスを倒すと表示されます。

岩を爆破する

マップ画面に岩がある場合、爆破しないと先に進めません。岩を爆破するには、それまでのレベル内で爆弾を手に入れる必要があります。爆弾を手に入れている状態で岩に向かって移動すると、岩を爆破できます。

5

ゲームの終わりかた

プレイ中に  HOME を押すと、ゲームが中断され、下画面にHOMEメニューが表示されます。「おわる」をタッチすると、ゲームの進行状況をセーブ（保存）して終了します。

これをVC中断機能といいます。詳しくは、(→7) をご覧ください。

データのセーブについて

レベル内にあるK・O・N・Gの文字（→11）をすべて集めてレベルをクリアすると、ファイル選択画面で選んだファイルに進行状況をセーブできます。



また、ボスを倒した場合、自動でセーブが行われます。

※ほかのファイルにはセーブできません。

データの消去について


ファイル選択画面で **SELECT** または **Y** を押すと、画面下に「CLEAR GAME」と表示されます。この状態でファイルを選ぶと、そのファイルのデータを消去できます。


※データを消去するときは、データの内容を十分にご確認ください。消去したデータは元に戻せません。

7 VCで使える機能

VC（バーチャルコンソール）のソフトでのみ、使える機能があります。

VC中断機能

 HOME でゲームを中断し、ゲームの状況を保存する機能です。

ゲーム中に  HOME を押すと、下画面にHOMEメニューが表示されます。その際、ゲームは中断され、そのときのゲームの状況が自動的に保存されます。

この機能を使うと、ゲームの途中で他のソフトを立ち上げたり、本体の電源をOFFにしても、次回ゲームを起動すると、中断されたところから再開できます。

※再開すると、保存されていたゲームの状況は消えます。

VCメニュー

ゲーム中に下画面をタッチ(もしくは⊗長押し)すると表示されるメニューです。VCメニューが表示されている間は、ゲームが一時中断されます。

「まるごとバックアップ機能」を有効にするか無効にするかでメニュー内容が変わります。



有効時



無効時

※「まるごとバックアップ機能」について詳しくは以下をご覧ください。

まるごとバックアップ機能

ゲームの内容を、好きなタイミングでバックアップ（コピーして保存しておくこと）できる機能です。

まるごとバックアップ機能は、コピーする際のゲーム状況とゲーム内のすべてのセーブデータを同時にバックアップします。バックアップしたデータは上書きされるまで消えることはありません。

バックアップしたデータをよみこむと、何度でも同じところからゲームを再開することができます。



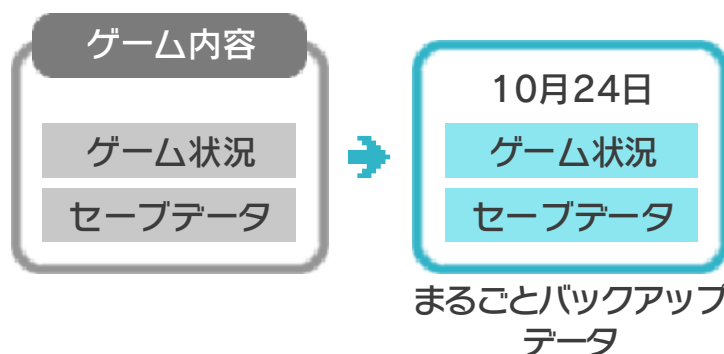
まるごとバックアップ機能を使用する場合のご注意

バックアップしたデータをよみこむと、**ゲーム内でセーブデータを作成していた場合、そのセーブデータが上書きされる場合があります。**

(例)

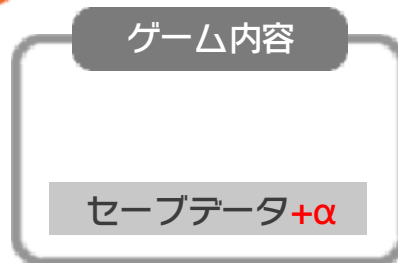
- ① 10月24日に、まるごとバックアップ機能を使って、ゲーム状況とゲーム内のセーブデータを**バックアップ** (→) します。

10/24



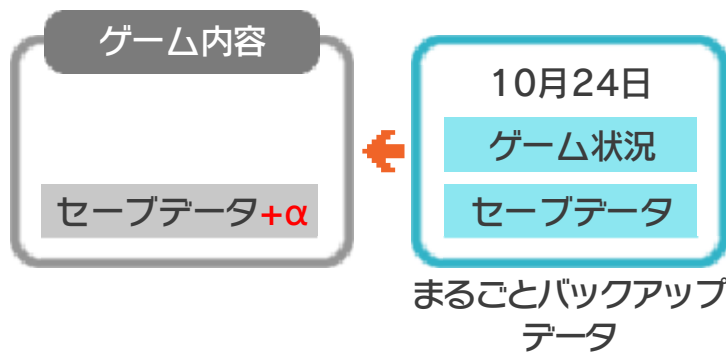
- ② 10月28日に、ゲームを進めた内容 (+α) をゲーム内のセーブデータに保存します。

10/28



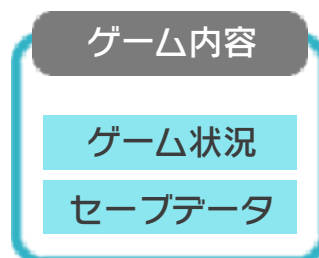
- ③ この状態で、10月24日にバックアップしたデータをよみこむ (←)

10/28



- ④ バックアップしたデータがゲーム内のセーブデータを上書きして、ゲームを進めた内容 (+α) が失われ、10月24日のゲームの内容に戻ります。

10/28



まるごとバックアップ機能の有効無効を切り替える

本ソフトを初めて起動し、下画面をタッチすると、まるごとバックアップ機能を有効

にするか聞かれます。「はい」を選ぶと有効時のVCメニューが表示され、「いいえ」を選ぶと無効時のVCメニューが表示されます。次回起動時からは、初回に選んだVCメニューが表示されます。

VCメニュー表示中に[R] + [START] + [X]を同時に押すと、機能の有効、無効を切り替えることができます。

まるごとバックアップ機能が有効の時



| | |
|--------|--|
| ゲームを再開 | ゲームを再開します。 |
| まるごと保存 | ゲーム状況とゲーム内のセーブデータをバックアップします。 |
| リセット | タイトル画面に戻ります。 |
| まるごと復元 | まるごと保存でバックアップしたデータをよみこみます。 ※データがある場合のみ表示されます。 |

- ゲームの内容をバックアップする
バックアップしたいところで下画面をタッチし、「まるごと保存」をタッチします。コピーする際のゲーム状況が上画面

に表示されていますので、バックアップ
する場合は「はい」を選んでください。

- バックアップしたデータをよみこむ
バックアップした状況からゲームを再開

する場合は、「まるごと復元」をタッチ
します。

※まるごとバックアップ機能でコピーでき
るデータは1つです。すでにデータがあ
る場合は、上書きされますのでご注意く
ださい。

※ゲーム内のセーブデータを複数人で使用
している場合は、バックアップデータで
他の人のセーブデータを上書きしない
か、ご注意ください。

まるごとバックアップ機能が無効の時



ゲームを再開したいときは「ゲームを再
開」をタッチ、タイトル画面に戻りたいと
きは「リセット」をタッチしてください。

※まるごとバックアップ機能で、すでにバ
ックアップしたデータは、無効にしても
保存されています。

おまけ

ソフトが発売された当時のゲームボーイの
雰囲気遊ぶことができます。

ゲームボーイの画素数にする

HOMEメニューで本ソフトのアイコンをタ
ッチするとき、START または SELECT を

押しながらゲームを起動します。
元の画素数に戻す場合は、何も押さない状態
でゲームを起動してください。

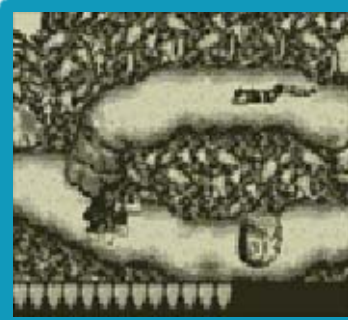
ゲームボーイ風の画面色にする

ゲームを遊んでいるときに $\square + \text{R}$ を同時に

押しながら \odot で切り替えます。

ワールドとレベル

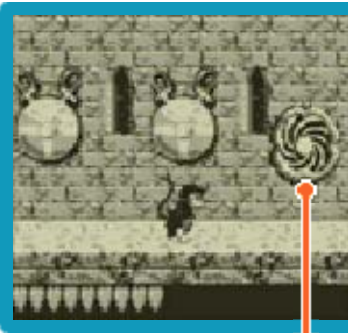
ワールドは全部で4つあり、ワールド内はいくつかのレベルに分かれています。レベルをクリアしながら進み、最後にボスを倒すと次のワールドに進めます。



ワールド4のボスであるキング・クルールを倒すとゲームクリアとなります。

レベルのクリア

レベルの最後にあるゴールに触れると、レベルのクリアです。このとき、K・O・N・Gの文字（→11）をすべて集めていると、セーブができます。



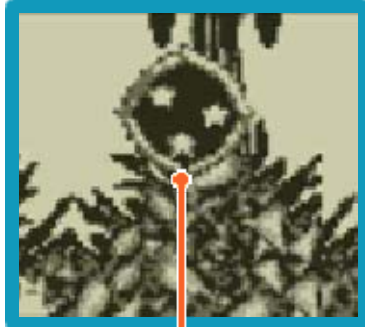
ゴール

ミスとゲームオーバー

敵に触れたり、穴に落ちたりすると、ミスになります。ミスになると、エキストラライフ（→9）が1つ減り、マップ画面に戻ります。エキストラライフがない状態でミスすると、ゲームオーバーになってタイトル画面に戻ります。

コンティニュー・ポイント

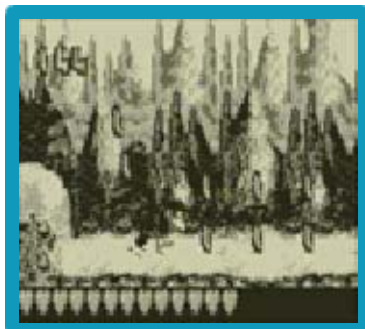
レベル内にあるコンティニュー・ポイントに触れると、ミスしてもその場所からやり直すことができます。



コンティニュー
・ポイント

ボーナスステージ

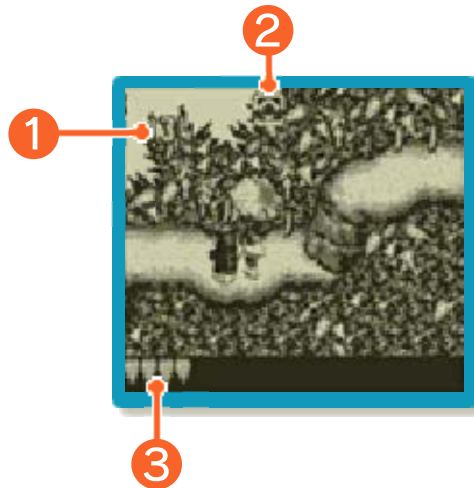
ボーナスステージへ行く方法は1つではありません。いろいろ試してみてください。ボーナスステージでは、バナナ(→11)などのアイテムを大量に入手できたりします。



タル(→11)について

タルを拾って投げると、敵を攻撃することができます。

DKバレル(→11)を壊して相棒(ドンキーコングかディディーコングのうち、操作していない方のキャラクター)を助ければ、その相棒も操作できるようになります。



① バナナカウンター

バナナを取ると増えていき、100になるとエキストラライフが1つ増えます。

② 取得したK・O・N・Gの文字 (→11)

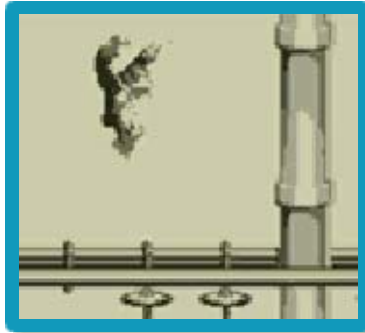
③ エキストラライフ

操作しているキャラクターの残り数です。

10 アクション

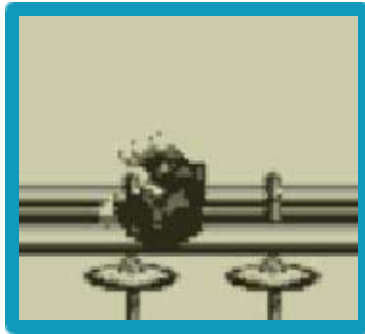
ジャンプ

Ⓐでジャンプします。ジャンプすると、障害物を避けたり、敵を踏みつけて倒したりすることができます。タイヤや敵を踏みつけてジャンプすると、高くジャンプできます。



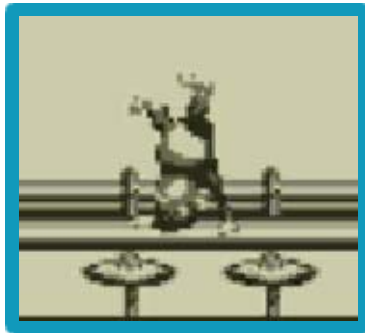
ローリングアタック

ドンキーコングを操作しているときにⒷを押すと、敵を体当たりで倒すことができます。



横トンボ返り

ディディーコングを操作しているときにⒷを押すと、敵を体当たりで倒すことができます。






ロープアクション

ツタやロープに向かってジャンプすると、つかむことができます。この状態では、綱渡りができます。



泳ぎ

水中にいるときは、 または で移動できます。上に移動する場合は、 を押します。



11 アイテム

バナナ



100本集めると、エキストラライフが1つ増えます。

バナナの房 [ふさ]



手に入れると、バナナの数が増えます。

タル



Ⓑを押している間は持つことができ、Ⓑを離すと投げて敵に攻撃ができます。

タル大砲



一部のタルは、近づくと中に入ることができます。この状態でⒶを押すと、タルから発射され、別の場所に移動できます。星型のマークがついたタルの場合は、入ると自動的に発射されます。

※タル大砲は、持つことができません。

DKバレル



「DK」のマークがついたタルには、相棒が入っていて、壊すと助けることができます。助けると、敵に触れてキャラクターが倒れてもミスにならず、代わって相棒を操作してゲームを続

けることができます。また、
[SELECT] またはⓎで操作しているキャラクターを切り替えることができます。

※穴に落ちた場合は、助けていてもミスになります。

K・O・N・Gの文字



1つのレベル内に1つずつあり、すべて集めてレベルをクリアすると、進行状況をセーブすることができます。

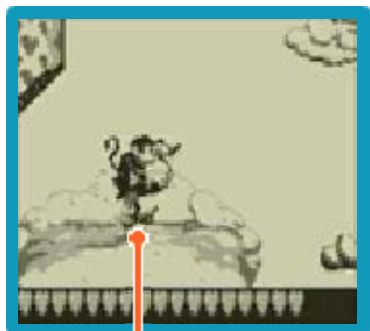
コングトークン



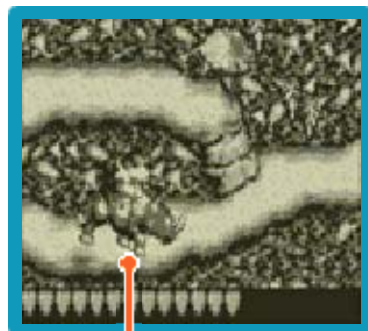
手に入れると、ボーナスステージでエキストラライフを手に入れるチャンスが増えます。

アニマルフレンド

箱から出すと、Ⓐで背中に乗って操作することができます。[SELECT] またはⓎで降りることができます。



エクスプレッツ



ランビ

12 レベル紹介

登場するレベルをいくつか紹介します。

巨大遺跡

ここは水中に眠る、巨大な古代の廃墟〔はいきよ〕と化した寺院。サメのチョンプスやほかのかみつく魚たちがうようよしており、コングたちがやって来るのを待ちかまえています。



大都会

飛行船で向かう、ドンキーが飛び回るのにお気に入りの街、大都会。どこかで見たことのあるような街並みは、居心地〔いごこち〕良いものであるかもしれませんが、クレムリンたちが周りにいることを忘れずに、あまり観光に時間を費やさぬように。



海賊船

モンスターたちに操縦される、キング・クルールのオンボロ帆船〔はんせん〕が舞台。コングたちはマストの上まで登って、隠されたバナナを探さなければなりません。



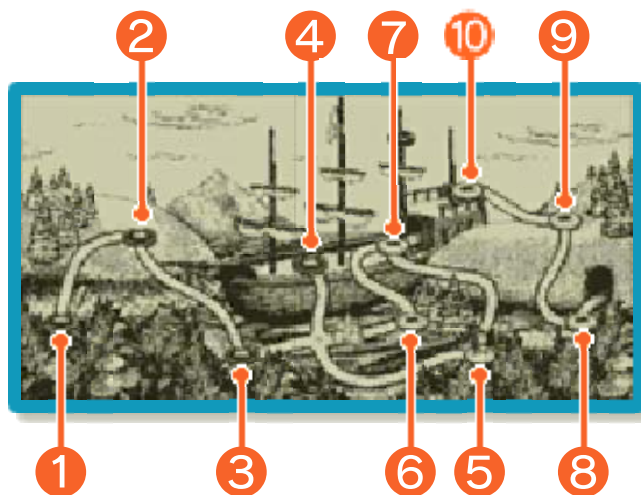
空中

そびえ立つ高い山々の
頂上で、ドンキーとデ
イディーは雲の中を進
んでいきます。



13 ワールド紹介

ワールド1：海賊船がやってきた！



① レベル1：ランビ・ジャングル

② レベル2：吹雪の山

③ レベル3：ロープ・ジャングル1

④ レベル4：海賊船1

⑤ レベル5：タイヤ・ジャングル

⑥ レベル6：ロープの谷

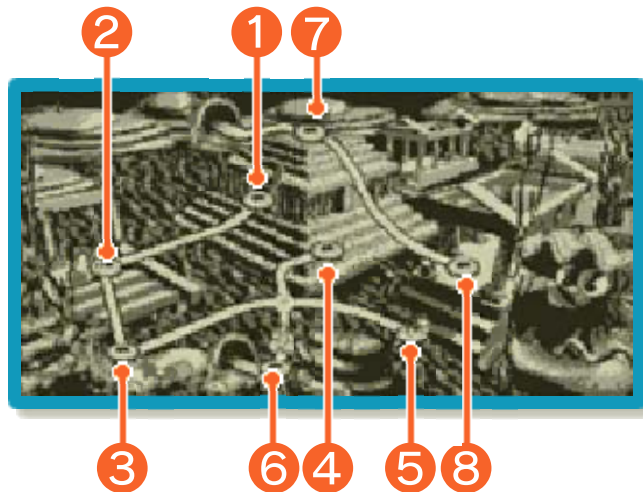
⑦ レベル7：海賊船2

⑧ レベル8：ロープ・ジャングル2

⑨ レベル9：雪山のタル置場

⑩ ボス：ワイルドスティング

ワールド2：巨大遺跡



① レベル1 : クリッターの遺跡

② レベル2 : 海底遺跡 1

③ レベル3 : サンゴの海

④ レベル4 : スリッパーの遺跡

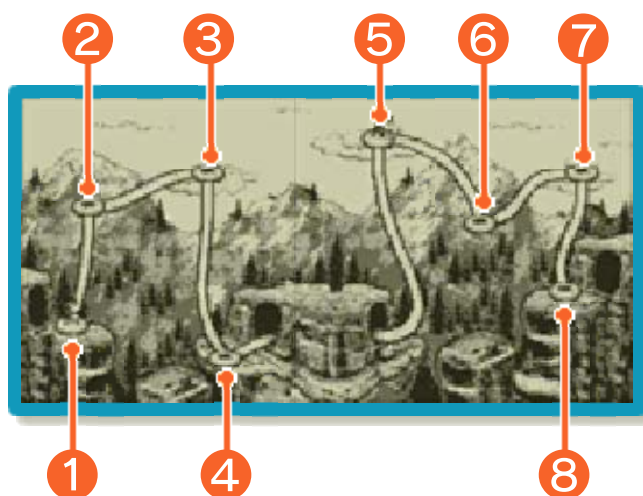
⑤ レベル5 : 海底遺跡 2

⑥ レベル6 : ノーチラスの追跡

⑦ レベル7 : トルネードの遺跡

⑧ ボス : ボス・クランボー

ワールド3 : モンキー・マウンテン



① レベル1 : ふもとの洞窟

② レベル2：モンキー・マウンテン
1

③ レベル3：リフト・アタック

④ レベル4：スピナーの洞窟

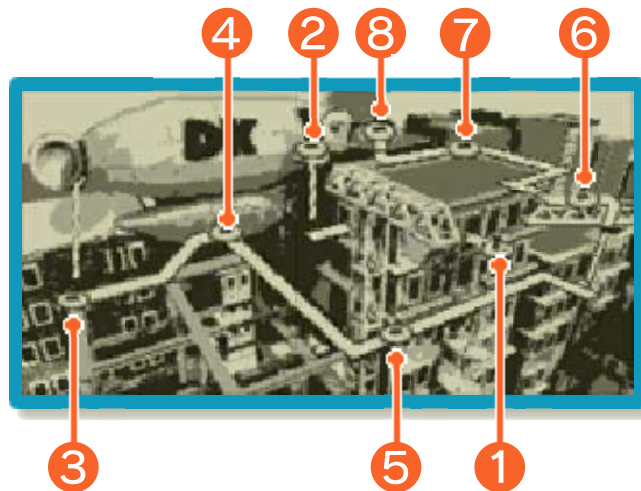
⑤ レベル5：空中迷路

⑥ レベル6：モンキー・マウンテン
2

⑦ レベル7：スカイ・ハイ

⑧ ボス：ハードハット

ワールド4：大都会



① レベル1：バルーン・リフト

② レベル2：飛行船1

③ レベル3：工事現場

④ レベル4：飛行船2

⑤ レベル5：ビル・クライム

⑥ レベル6：ボタンバレル

⑦ レベル7：オイル缶スラム

⑧ ボス：キング・クルール

14 敵紹介

登場する敵をいくつか紹介します。隠れている敵や、倒せない敵もあります。

フライングピッグ



フライングピッグ（空飛ぶブタ）ですって？ここでは常識が通用しません。おなじみネツキーのように、このブタたちは空をパトロール、ここぞというときに、いつもコングたちの空中での活躍を妨害します。

ノーチラス



この大きな貝の中に住む生物は、ドンキーとディディーを水中で追いかけて回します。

フアングフィッシュ



これは強敵！この新キャラはコングたちに食いつくサメのチョンプスよりも、もっと大きな水中の敵。逃げるのも手ごわいぞ。

ハードハット



ドンキーの足元の地下を掘ってパトロールするモグラ。ワールド3のボスです。

トルネード



どのようにアプローチするかによってコングたちの進みを助け、また妨害するのがこのトルネード。上に乗っかれば素早く

動く便利な乗り物に。でも横から近づくと旋風〔せんぷう〕で吹き飛ばされるので気を付けて！

15 お問い合わせ先

本ソフトに関するお問い合わせ先

任天堂株式会社

.....
ニンテンドー3DSのサービス全般、および各ソフトに関するお問い合わせ先につきましては、ニンテンドーeショップの「設定・その他」の「お問い合わせについて」をご覧ください。

※ゲームの攻略情報についてはお答えしておりません。