

1 ご使用になる前に

## はじめに

2 ゲーム紹介

3 操作方法

4 1Pと2Pの切り替え

5 ゲームの始めかた

6 ゲームの終わりかた

7 VCで使える機能

## ゲームの遊びかた

8 画面の見かた

9 ゲームの進めかた

## その他

10 キャラクター紹介


## 困ったときは

11 お問い合わせ先

## ごあいさつ

このたびは『FRONT LINE』をお買い上げいただき、誠にありがとうございます。ご使用になる前に、この電子説明書をよくお読みいただき、正しくお使いください。

### 安全に使用するために

本ソフトをご使用になる前に、HOMEメニューの  を選び、「安全に使用するために」の内容をご確認ください。ここでは、あなたの健康と安全のための大切な内容が書かれています。

また、本体の取扱説明書もあわせてお読みください。

本ソフトは、原作のゲーム内容をニンテンドー3DS上で再現したものであり、動作・表現などに原作とは若干の違いがあります。あらかじめご了承ください。

## 警 告

任天堂のゲームやソフトの複製は違法であり、国内および外国の著作権法によって厳重に禁じられています。違反は罰せられますのでご注意ください。なお、この警告は、私的使用を目的とする著作権法上の権利を妨げるものではありません。また、この電子説明書も国内および外国の著作権法で保護されています。

本品は日本国内だけの販売とし、また商業目的の使用や無断複製および賃貸は禁止されています。

- むやみに電源をON/OFFする、データのセーブ中にゲームカードやSDカードを抜き差しする、操作の誤り、端子部の汚れなどの原因によってデータが消えてしまった場合、復元はできません。ご了承ください。
- セーブデータを改造する装置の使用は、ゲームを正常に進められなくなったり、セーブデータが壊れたり消えたりする原因となりますので、絶対におやめください。万一このような装置を使用してセーブデータを改造された場合には、改造する前の状態に復元することはできませんので、十分にご注意ください。

©TAITO CORPORATION 1985,2007  
ALL RIGHTS RESERVED.

ファミコン・ファミリーコンピュータ・ニンテンドー3DSのロゴ・ニンテンドー3DSは任天堂の商標です。

CTR-N-TDUJ-JPN-00

## 2 ゲーム紹介

『FRONT LINE』は「軍曹」を操作してステージを進み、最後にある敵陣の占領を目指すアクションゲームです。



軍曹

### 3 操作方法

#### ステージ画面の操作方法

移動	+
手榴[りゅう] 弾を投げる	(A)
ピストル・マ シンガン・主 砲の発射	(B)
戦車／装甲車 に乗る・降り る	(A)

#### その他の操作方法

ゲームスター ト	[START] (タイト ル画面のとき) (1Pのみ)
項目の選択	[SELECT] (タイト ル画面のとき) (1Pのみ)
タイトル画面 に戻る	[START] (デモ画 面のとき) (1P のみ)

⊕と○、Ⓑとⓧ、SELECTとⓎは同じ  
操作ができます。

## 4 1Pと2Pの切り替え

□+□を同時に押しながらⓎを押すと、1台の本体で1Pと2Pを切り替えることができます。

「2 PLAYERS」では、キャラクターが交代するたびに1Pと2Pの切り替えを行ってください。

※1Pと2Pを同時に操作することはできません。

※「1 PLAYER」では、2Pに切り替えると操作ができません。1Pに切り替えてください。

## 5 ゲームの始めかた

### タイトル画面


「1 PLAYER」か「2 PLAYERS」を選び、  
 を押すとゲームが始まります。



※「2 PLAYERS」を選んだ場合は、プレイヤーを切り替えて操作します。詳しくは（→4）をご覧ください。




## 6 ゲームの終わりかた


プレイ中に  を押すと、ゲームが中断され、下画面にHOMEメニューが表示されます。「おわる」をタッチすると、ゲームの進行状況をセーブ（保存）して終了します。これをVC中断機能といいます。詳しくは、「VCで使える機能」のページをご覧ください。

## 7 VCで使える機能

VC（バーチャルコンソール）のソフトでのみ、使える機能があります。

### VC中断機能

HOME でゲームを中断し、ゲームの状況を保存する機能です。

ゲーム中に HOME を押すと、下画面にHOMEメニューが表示されます。その際、ゲームは中断され、そのときのゲームの状況が自動的に保存されます。

この機能を使うと、ゲームの途中で他のソフトを立ち上げたり、本体の電源をOFFにしても、次回ゲームを起動すると、中断されたところから再開できます。

※再開すると、保存されていたゲームの状況は消えます。

## VCメニュー

ゲーム中に下画面をタッチすると表示されるメニューです。VCメニューが表示されている間は、ゲームが一時中断されます。「まるごとバックアップ機能」を有効にするか無効にするかでメニュー内容が変わります。



※「まるごとバックアップ機能」について詳しくは以下をご覧ください。

## まるごとバックアップ機能

ゲームの内容を、好きなタイミングでバックアップ（コピーして保存しておくこと）できる機能です。

バックアップしたデータは上書きされるまで消えることはありません。

バックアップしたデータをよみこむと、何度でも同じところからゲームを再開することができます。

### まるごとバックアップ機能の有効無効を切り替える

初回起動時は有効になっています。

VCメニュー表示中に $\text{R}$ + START + $\text{X}$ を同時に押すと、機能の有効、無効を切り替えることができます。

## まるごとバックアップ機能が有効の時



ゲームを再開	ゲームを再開します。
まるごと保存	ゲーム状況をバックアップします。
リセット	タイトル画面に戻ります。
まるごと復元	まるごと保存でバックアップしたデータをよみこみます。 ※データがある場合のみ表示されます。

- ゲームの内容をバックアップする  
バックアップしたいところで下画面をタッチし、「まるごと保存」をタッチします。コピーする際のゲーム状況が上画面に表示されていますので、バックアップする場合は「はい」を選んでください。
- バックアップしたデータをよみこむ  
バックアップした状況からゲームを再開する場合は、「まるごと復元」をタッチします。

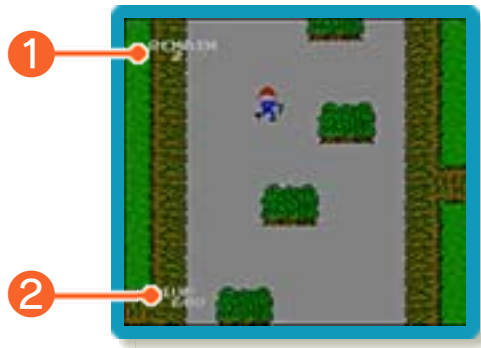
※まるごとバックアップ機能でコピーできるデータは1つです。すでにデータがある場合は、上書きされますのでご注意ください。

## まるごとバックアップ機能が無効の時



ゲームを再開したいときは「ゲームを再開」をタッチ、タイトル画面に戻りたいときは「リセット」をタッチしてください。  
※まるごとバックアップ機能で、すでにバックアップしたデータは、無効にしても保存されています。

## 8 画面の見かた



### ① REMAIN

軍曹の残り数です。

### ② 現在のスコア

敵を倒したり、ステージをクリアしたりすると獲得できます。10000pts（ポイント）獲得すると、軍曹の残り数が1増えます。

## 9 ゲームの進めかた

敵を倒しながらステージを進んでいきます。ステージの最後にある敵陣の大砲を手榴弾で破壊するとステージクリアです。

### 戦車や装甲車への乗り降り

青色の戦車や装甲車(→10)は、乗ることができます。戦車に乗っているときに敵の攻撃を受けると、煙が出ます。このときに素早くⒶを押すと脱出できますが、乗り続けていると、戦車が爆発してミスになります。



※軍曹が乗り込んだ戦車や装甲車が、敵の戦車や装甲車に触れると、すぐに爆発します。

### 地形について

1つのステージは、谷間→草原→砂漠→敵陣の順に進んでいきます。ステージ中にある左右の山、藪[やぶ]、岩、ブロックや川は通れません。

### ミスとゲームオーバー

敵や敵の攻撃に当たったり、乗っている戦車や装甲車が爆発したりするとミスとなり、軍曹の残り数が1減ります。軍曹の残り数が0のときにミスをすると、ゲームオーバーです。

## 10 キャラクター紹介

青色のキャラクターはプレイヤーや自軍の乗り物、緑色のキャラクターは敵です。

### 軍曹（プレイヤー）



武器はピストルと手榴弾です。

### 歩兵（敵）



ピストルで攻撃してきます。

### 装甲車



武器はマシンガンです。攻撃を受けると、1発で爆発します。装甲車はピストルで破壊できません。

### 戦車



武器は主砲です。手榴弾以外の攻撃を受けても、すぐには爆発しません。戦車はピストルで破壊できません。

### 敵陣



大砲が設置してあります。大砲は、手榴弾でのみ破壊できます。



## 11 お問い合わせ先

### 『FRONT LINE』 に関するお問い合わせ先

株式会社スクウェア・エニックス

.....

ニンテンドー3DSのサービス全般、および各ソフトに関するお問い合わせ先につきましては、ニンテンドーeショップの「設定・その他」の「お問い合わせについて」をご覧ください。

※ゲームの攻略情報についてはお答えしていません。