

1 ご使用になる前に

はじめに

2 ゲーム紹介

3 操作方法

4 1Pと2Pの切り替え

5 ゲームの始めかた

6 ゲームの終わりかた

7 VCで使える機能

ゲームの遊びかた

8 ゲームの進めかた

9 画面の見かた

10 謎のキャラクター

困ったときは


11 お問い合わせ先

1 ご使用になる前に

ごあいさつ

このたびは『影の伝説／THE LEGEND OF KAGE』をお買い上げいただき、誠にありがとうございます。ご使用になる前に、この電子説明書をよくお読みいただき、正しくお使いください。

安全に使用するために

本ソフトをご使用になる前に、HOMEメニューの  を選び、「安全に使用するために」の内容をご確認ください。ここでは、あなたの健康と安全のための大切な内容が書かれています。
また、本体の取扱説明書もあわせてお読みください。

本ソフトは、原作のゲーム内容をニンテンドー3DS上で再現したものであり、動作・表現などに原作とは若干の違いがあります。あらかじめご了承ください。

警 告

任天堂のゲームやソフトの複製は違法であり、国内および外国の著作権法によって厳重に禁じられています。違反は罰せられますのでご注意ください。なお、この警告は、私的使用を目的とする著作権法上の権利を妨げるものではありません。また、この電子説明書も国内および外国の著作権法で保護されています。

本品は日本国内だけの販売とし、また商業目的の使用や無断複製および賃貸は禁止されています。

©TAITO CORPORATION 1986,2006
ALL RIGHTS RESERVED.

ファミコン・ファミリーコンピュータ・ニンテンドー3DSのロゴ・ニンテンドー3DSは任天堂の商標です。

CTR-N-TDZJ-JPN-00

2 ゲーム紹介

『影の伝説／THE LEGEND OF KAGE』は忍者の「影」を操作し、魔性の軍団と戦うアクションゲームです。さらわれた「霧姫」を救うため魔城をめざします。



影

ストーリー

江戸時代の末期、魔界の国より甦りし、魔性の者が一つの軍団を形成し、日本の世をおびやかすようになっていた。

ある日のこと、城主の姫“霧姫”が軍団に攫われ、さらわれてしまった。そこで城主の指名を受けた数々の武芸者達が、軍団の屋敷を目指したが、誰一人として帰城した者はいなかった。

その時、ある若者が“姫”を救出すべく魔城へと走った！

その若者とは……伊賀 [いが] の里の忍者“影”である。

3 操作方法

ゲーム中の操作方法

移動	+
ジャンプ※1	+
ふせる	+
木や柱の登り降り	+
刃を振る	(A)
手裏剣を投げる※2	(B)
PAUSE (一時中断)	START (1Pのみ)

※1 +長押しで、より高くジャンプできます。

※2 +を押している方向に投げられます。

タイトル画面での操作方法

プレイ人数を選ぶ	SELECT (1Pのみ)
ゲームを始める	START (1Pのみ)

+と○、(B)と(X)、SELECT と(Y)は同じ操作ができます。

4 1Pと2Pの切り替え

□+□を同時に押しながらⓎを押すと、1台の本体で1Pと2Pを切り替えることができます。

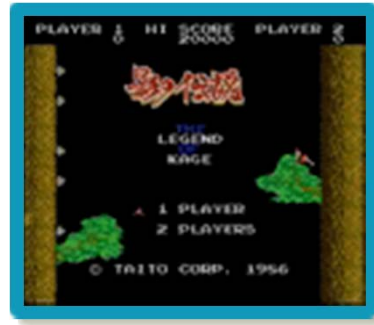
「2 PLAYERS」では、キャラクターが交代するたびに1Pと2Pの切り替えを行ってください。

※1Pと2Pを同時に操作することはできません。

※「1 PLAYER」では、2Pに切り替えると操作ができません。1Pに切り替えてください。


5 ゲームの始めかた

SELECT でプレイする
人数を選び、 **START**
でゲームを始めます。



※「2 PLAYERS」を選んだ場合は、プレイヤーを切り替えて操作します。詳しくは、(→4)をご覧ください。


6 ゲームの終わりかた


プレイ中に  を押すと、ゲームが中断され、下画面にHOMEメニューが表示されます。「おわる」をタッチすると、ゲームの進行状況をセーブ（保存）して終了します。これをVC中断機能といいます。詳しくは、「VCで使える機能」のページをご覧ください。

7 VCで使える機能

VC（バーチャルコンソール）のソフトでのみ、使える機能があります。

VC中断機能

HOME でゲームを中断し、ゲームの状況を保存する機能です。

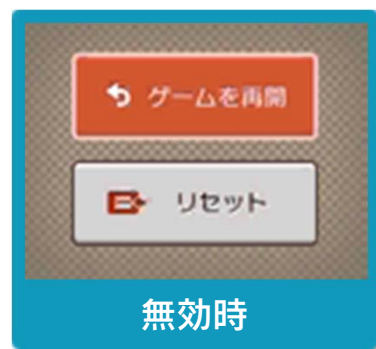
ゲーム中に HOME を押すと、下画面にHOMEメニューが表示されます。その際、ゲームは中断され、そのときのゲームの状況が自動的に保存されます。

この機能を使うと、ゲームの途中で他のソフトを立ち上げたり、本体の電源をOFFにしても、次回ゲームを起動すると、中断されたところから再開できます。

※再開すると、保存されていたゲームの状況は消えます。

VCメニュー

ゲーム中に下画面をタッチすると表示されるメニューです。VCメニューが表示されている間は、ゲームが一時中断されます。「まるごとバックアップ機能」を有効にするか無効にするかでメニュー内容が変わります。



※「まるごとバックアップ機能」について詳しくは以下をご覧ください。

まるごとバックアップ機能

ゲームの内容を、好きなタイミングでバックアップ（コピーして保存しておくこと）できる機能です。

バックアップしたデータは上書きされるまで消えることはありません。

バックアップしたデータをよみこむと、何度でも同じところからゲームを再開することができます。

まるごとバックアップ機能の有効無効を切り替える

初回起動時は有効になっています。

VCメニュー表示中に[R] + START + [X]を同時に押すと、機能の有効、無効を切り替えることができます。

まるごとバックアップ機能が有効の時



ゲームを再開	ゲームを再開します。
まるごと保存	ゲーム状況をバックアップします。
リセット	タイトル画面に戻ります。
まるごと復元	まるごと保存でバックアップしたデータをよみこみます。 ※データがある場合のみ表示されます。

- ゲームの内容をバックアップする
バックアップしたいところで下画面をタッチし、「まるごと保存」をタッチします。コピーする際のゲーム状況が上画面に表示されていますので、バックアップする場合は「はい」を選んでください。
 - バックアップしたデータをよみこむ
バックアップした状況からゲームを再開する場合は、「まるごと復元」をタッチします。
- ※まるごとバックアップ機能でコピーできるデータは1つです。すでにデータがある場合は、上書きされますのでご注意ください。

まるごとバックアップ機能が無効の時



ゲームを再開したいときは「ゲームを再開」をタッチ、タイトル画面に戻りたいときは「リセット」をタッチしてください。

※まるごとバックアップ機能で、すでにバックアップしたデータは、無効にしても保存されています。

8 ゲームの進めかた

刃と手裏剣で敵を倒しながら進みます。刃は敵の刃や手裏剣をはじくこともできます。道中に現れる謎のキャラクター(→10)を取ると、有利に戦えます。



シーンの進みかた

物語は「青葉の章」「紅葉の章」「雪の章」の3つがあります。1つの章には5つのシーンがあり、クリア条件が異なります。

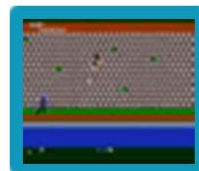
●森

最後に現れる妖珠坊(赤い妖坊)を倒すとシーンクリアです。



●ぬけ穴

10人の青忍を倒すとシーンクリアです。



●城壁

最上段までたどり着くとシーンクリアです。



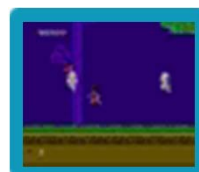
●魔城内

天守閣にいる霧姫を助けるとシーンクリアです。



●対決

首領を倒すとシーンクリアとなり、次の章が始まります。

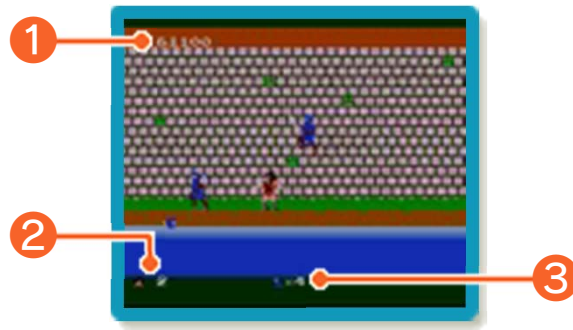


ミスとゲームオーバー

敵の攻撃が当たるとミスとなり、プレイヤーの残り数（→9）が1減ります。

残り数が0のときにミスをすると、ゲームオーバーです。

9 画面の見かた



① 得点

② プレイヤーの残り数

③ 青忍の残り数

「ぬけ穴」のシーンで表示されます。青忍を倒すたびに1減ります。

10 謎のキャラクター

水晶玉



得点が3000増えて、影がパワーアップします。

パワーアップについて

水晶玉を取ることで、影は2段階までパワーアップできます。

1段階目は影の服が緑色になり、手裏剣が敵を貫通します。



2段階目は影の服が黄色になり、移動速度がアップします。



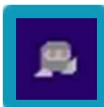
※敵の刃や手裏剣に当たると、影はもとの状態に戻ります。

マキモノ



しばらくのあいだ強力な忍術が使えます。

点丸



得点が10000増えます。

術丸



しばらくのあいだ「分身の術」で無敵になるか、「阿修羅（あしゅら）の術」で手裏剣を8方向同時に投げられるようになります。

増丸



プレイヤーの残り数が1増えます。

11 お問い合わせ先

『影の伝説／
THE LEGEND OF KAGE』
に関するお問い合わせ先

株式会社スクウェア・エニックス

.....

ニンテンドー3DSのサービス全般、および各ソフトに関するお問い合わせ先につきましては、ニンテンドーeショップの「設定・その他」の「お問い合わせについて」をご覧ください。

※ゲームの攻略情報についてはお答えしておりません。