

# ショベルナイト

1 しよう まえ  
ご使用になる前に

## はじめよう

2 でんせつ  
伝説のはじまり

3 セーブデータ

4 インターネットでできること

5 ほごしゃ かた  
保護者の方へ

## じゅんび 準備する

6 しゅうへん きき  
コントローラーと周辺機器

## あそ 遊びかた

7 そうさ ほうほう  
操作方法

8 がめん  
マップ画面

9 がめん  
フィールド画面

10 がめん  
サブ画面

11 Wii U GamePad

12 ポーズとオプション

13 amiiboとは

14 Miiverse ほ ほ にっ き掘り掘り日記

15 ひみつ秘密のヒント

せいひん  
この製品について

16 けんりひょうき権利表記など

こま  
困ったときは


17 と あ さきお問い合わせ先

1

## 1 しよう まえ ご使用になる前に

でんし せつめいしょ  
この電子説明書をよくお読みいただき、ただ正しくお使つかいください。

### あんぜん しよう 安全に使用するために

Wii Uメニューの  (あんぜん しよう 安全に使用するために)は、ご  
しよう まえ かなら 使用になる前に必ずお読みください。ここには、きゃくさま お客様  
けんこう あんぜん の健康と安全のための大切な内容が書かれています。  
しよう かた ちい ご使用になる方が小さなお子様の場合は、こさま ばあい 保護者の方が  
よ せつめい よく読んでご説明ください。



はるか昔、まだ未開であったこの地には、伝説の冒険者たちがいた。なかでも希代の英雄といわれた、ショベルナイトとシールドナイト... いつも共に旅をしていた二人だったが、運命の塔で悲劇がおきた。呪われた封珠から、恐ろしい魔法が解き放たれたのだ。ショベルナイトが意識を取り戻したとき、すでに運命の塔は封印され、シールドナイトの姿はどこにもなかった。

心折れたショベルナイトは旅をやめ、ひとり孤独に暮らすようになった。だが、英雄の消えた地には邪悪な者たちが現れた。恐るべき魔力をもったエンチャントレスと、そのもとに集うボクメツ騎士団だ！

いまや塔の封印はとかれ、破滅の日は目前に迫っている。だがそれは 新たな冒険の始まりでもあった...

ゲームを起動するとタイトル画面が表示されます。「ゲームスタート」を選んで ⊕ を押すと、セーブデータを作成するか続きをプレイするかを選択する画面が表示されます。

### 新しいセーブデータを作る

セーブファイル（1～9）を選んで Ⓐ を押しましょう。名前を入力したら、そのファイルを使った冒険が始まります！

### セーブデータから続きをプレイする

この画面では、セーブデータごとに所持アイテムや進行状況を確認できます。プレイしたいセーブデータを選んで冒険を続けましょう。

### セーブデータのコピー

セーブデータ（プロフィール）選択画面からコピーアイコンを選ぶと、カーソルが変化します。そのカーソルでコピーしたいデータを選んで Ⓐ で決定したら、コピー先のデータを選んでください。

### セーブデータの削除

セーブデータ選択画面でゴミ箱のアイコンを選ぶと、カーソルが変化します。そのカーソルで削除したいデータを選びましょう。また「すべて」を選ぶと、「功績」や設定情報を含む全セーブデータを削除します。

いったん削除したセーブデータは元に戻せませんので、ご注意ください！


ショベルナイトでは、ステージをクリアしてマップに戻った時、さまよえる戦士たちに勝った時、街から出たとき、その他マップイベント時などに、進行状況が自動的にセーブされます。なおプレイ中のステージの進行状況は、ポーズメニューから「マップに戻る」を選択すると、ステージ開始前の状態に戻ります。



インターネットに接続すると、次のことがお楽しみいただけます。

・Miiverse掘り掘り日記  14

※ インターネット接続については、Wii U取扱説明書（冊子）の「インターネット設定」の項目をご覧ください。

ここはおとなのひとに みてもらってください

お子様の使用を制限したい場合は、Wii Uメニューの  (保護者による使用制限) で、制限したい項目を選んでください。このソフトでは、以下の内容を制限できます。

<small>こうもくめい</small> 項目名	<small>せいげんないよう</small> 制限内容
<small>ゲームソフト</small> <small>の通信機能</small>	<small>つうしん きのう</small> 通信機能 (Miiverseの投稿・閲覧) を <small>せいげん</small> 制限できます。 
<small>ミイバース</small> Miiverseの <small>使用</small>	<small>とうこう</small> 「投稿のみ制限する」でテキストや手書き <small>の投稿を制限でき、</small> <small>とうこう</small> 「投稿・閲覧を制限 <small>する」</small> でテキストや手書きの投稿・閲覧 <small>を制限</small> できます。 

- ◆ 保護者による使用制限では、このゲーム（および他のゲーム）の使用そのものをCEROの年齢区分に基づいて制限することができます。

しよう  
 使用できるコントローラー

ほんたい とうろく つぎ しよう  
 本体に登録した、次のいずれかのコントローラーを使用  
 します。



- ※ ふたり あそ ばあい  
2人で遊ぶ場合は、コントローラーが2つ必要です。
- ※ ゲームパッド だい とうろく  
Wii U GamePadは、1台しか登録できません。
- ※ Wiiリモコンの代わりに、Wiiリモコンプラスも使用できます。
- ※ クラシックコントローラPROの代わりに、クラシックコントローラしようも使用できます。

 とうろく ほうほう  
 コントローラーの登録方法

ホーム  
 HOMEボタンメニューで「コントローラーの設定」を選えらぶと、右の画面が表示されます。「登録」を選えらんだあと、画面の案内に従って操作してください。







## 走る



## ジャンプ



## ショベルを振る



## ショベルドロップ (空中)



## レリック使用



## ハシゴを登る (ハシゴのそばで)



## 話す (他のキャラクターのそばで)



## サブ画面



## ポーズ



ヒント：会話やイベントの最中に ⊕ を押すとスキップできます。

⊕ を使って、マップ上にいるショベルナイトを移動させましょう。四角いアイコンの上で Ⓐ を押すと、そのエリアに入ることができます。



### 1 ショベルナイト

⊕ でマップ上のショベルナイトを移動させます。

### 2 街道

ショベルナイトは所定の街道を通過して移動します。  
ときには行く手をふさぐ門や、敵が現れることも...!

### 3 情報パネル

ここにはライフやゴールドのほか、村に持ち帰るアイテムなどが表示されます。また、ショベルナイトがエリアの上に立つと、そのエリアの名前や情報も表示されます。

ショベルナイトで最も基本的な画面で、さまざまな情報が表示されています！ 以下はその説明です。



ヒント： ショベルナイトでは、ドットの1つ1つが重要です！ こうした情報がすべて表示されない場合は、設定メニューから画面サイズを調整してください。

### ① ゴールド

現在の所持金です。何を買うにもゴールドは必要ですので、ステージ内に落ちている宝石を見のがさないように！

### ② レリックアイコン / 魔法メーター

ゲーム開始当初はレリックを何も持っていないので、探し出して手に入れましょう！ レリックは魔力を消費しますが、消費量はレリックによって異なります。魔法ゲージは、魔術研究家にアップグレードしてもらいましょう！

### ③ 体力

もっとも重要なパラメーターで、ショベルナイトが敵や罠に触れると減ってしまいますが、食べ物を食べれば回復します！ ライフの上限をアップさせるには、調理の鉄人に食事券を渡しましょう。

ヒント： ショベルナイトがやられてしまうと、持っていたゴールドの1/4をその場に落としてしまいます。復活後に、その場所に戻ることができれば、落としたゴールドを取り戻せるかもしれません！

#### ④ ボス

そのステージのボスの体力ゲージです。

サブ画面では装備を変更できます！ サブ画面を開閉するには、フィールド画面で ⊖ を押してください。



### ① レリックタブ

ここではレリックを切り替えたり、それぞれの効果を確認することができます。カーソルを動かしてレリックを選択し、Ⓑ でレリックと装備品のタブを切り替えます。

### ② カーソル

カーソルは ⊕ で動かすことができます。

### ③ 装備タブ

ここでは装備中のヨロイやショベルブレードのアップグレード、そして拾ったアイテム類を確認できます。Ⓑ でレリックと装備のタブを切り替えます。

Wii U GamePad画面上部のボタンをタッチすると、以下の項目が開きます。



### ① レリックのクイック選択

「レリック」をタッチすると、ゲームをポーズさせることなく装備の変更や確認ができます！

### ② 装備

アイコンをタッチすると、装備やアップグレードや入手アイテムを確認できます。

### ③ 掘り掘り日記

ここをタッチすれば、Miiverse上の掘り掘り日記で閲覧や投稿ができます！ この機能を使って、全世界にいるショベルナイトのプレイヤーとメッセージや画像を共有しましょう！



## ポーズメニュー

フィールド上またはマップ上で ⊕ を押すと、ポーズメニューを開きます。

## ゲームを続ける

プレイ中のゲームを続けます。

## オプション

操作方法や音量といったゲームの設定を変更します。

## 功績

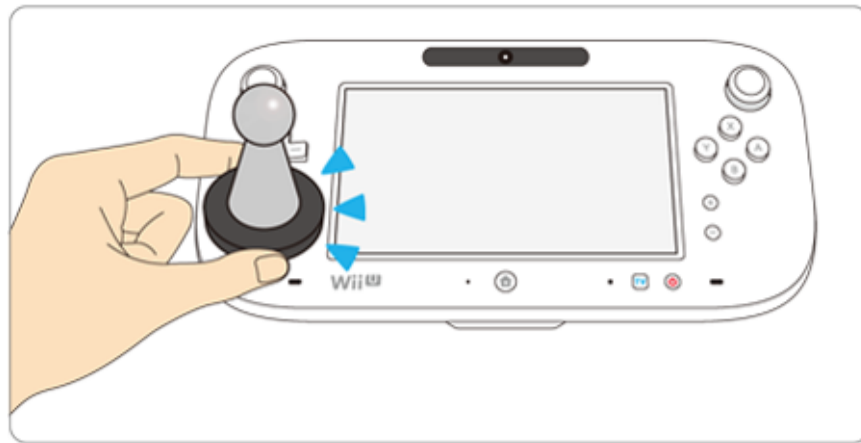
功績はゲーム内で達成できる目標で、なかには非常に難しいものも存在します。功績の一覧はポーズメニューやタイトルメニューから確認できますので、お友達よりも先に達成しちゃいましょう！

## マップに戻る

そのステージのプレイをやめたくなったら、ポーズメニューから「マップに戻る」を選びましょう。そのステージで入手したものは全て無くなり、完全にプレイ前の状態に戻ります。

## タイトル画面に戻る


セーブせずにタイトル画面に戻ります。




このソフトは **amiibo** ゲームパッド アミイボ に対応しています。amiibo™ は、Wii U GamePadのNFCエリアマーク  にタッチして使用します。

amiiboは、さわってながめて楽しめるだけでなく、NFC (近距離無線通信) を利用し、amiibo対応ソフトと連動して遊べる商品です。

くわしくは、任天堂ホームページ(<http://www.nintendo.co.jp/amiibo/>) をご覧ください。

※ amiiboにゲームデータを書き込めるソフトは1つです。すでにほかのソフトのゲームデータが入っているamiiboに、ゲームデータを書き込みたい場合は、Wii Uメニューの  (本体設定) の「amiibo設定」でゲームデータを消去してください。

※ amiiboは複数の対応ソフトで読み込めます。

※ amiiboのデータが壊れていて復旧できない場合は、Wii Uメニューの  (本体設定) の「amiibo設定」で初期化してください。



Miiverse掘り掘り日記は、世界中のプレイヤーと「ショベルナイト」について交流できるしくみです。各ステージをプレイするたびに、他のショベルナイトプレイヤーが残したメモがGamePad上に表示されます。誰かのメッセージを読むもよし、あなたのメッセージを書き残すもよし... そう、騎士は力を合わせてこそ強いのです！



### ① 羽根ペン

羽根ペンをタッチすると、Miiverseに投稿できます！  
ときには羽根ペンが光って、投稿するよう促すこともあります。世界中のプレイヤーのために、何かメッセージを残しましょう。

### ② 日記タブ

日記タブをタッチすると、掘り掘り日記の画面を開きます。他のタブをタッチすれば、レリックや装備のタブが表示されます。

### ③ アバター

掘り掘り日記に投稿する際、自分のアバターを選ぶことができます。色々なものが選べますよ！

### ④ 矢印ボタン

このボタンをタッチすると、Miiverse投稿を読み進めることができます。

## 5 Miiverse投稿

他のプレイヤーの投稿は、ここに自動的に表示されます！  
それぞれの投稿には、メッセージやアバターに加えて評価の数が記載されます。もちろん、「そのとおり！」をタッチして評価を送ることもできます！

## 無敵時間！

敵やトラップからダメージを受けると、ショベルナイトの姿が点滅して一時的に無敵となります。無敵になっている間に、危険な状況から抜け出しましょう。

## ヒミツを見つけ出そう！

行き止まりのように見える場所にも、通路が隠されていることがあります！ あやしい壁や、へんに広い部屋があったら、ショベルでつついてみましょう。いいことがあるかもしれません！

## レリックを使いこなそう！

ショベルブレードは頼れる武器ですが、どんな時にも役立つというわけではありません。正しいレリックを使えば、難しい局面もうまく切り抜けられるでしょう。

## 画面の使い方（パート1）

敵やトラップは、ショベルナイトが別の画面に移動すると消えてしまいます。これを利用して、強力なエネミーから逃げましょう。

## 画面の使い方（パート2）

一部の敵やトラップは、ショベルナイトが前の画面に戻ると、元の位置に復活しています。フィールドの状態をリセットしたいときは、一旦その画面を出てから戻るといいでしょう！

## どんな時にリトライするか

始めたステージが難しすぎたり、レリックを取り忘れてたり、所持ゴールドをこっそり無くしてしまったときにも... 最後の手段があります。ポーズメニューから「マップに戻る」を選択してワールドマップに戻ると、そのステージを開始する直前の状態に戻ることができます！

## 重要

本品は著作権により保護されています。ソフトウェアや説明書の無断複製や無断配布は法律で厳重に禁じられています。違反は罰せられますのでご注意ください。なお、この警告は著作権法上認められている私的使用を目的とする行為を制限するものではありません。

本品は日本仕様のWii U本体でのみ使用可能です。法律で認められている場合を除き、商業的使用は禁止されています。

© 2016 Nintendo

Wii Uのロゴ・Wii Uは任天堂の商標です。

Shovel Knight is a trademark of Yacht Club Games.

©2016 Yacht Club Games L.L.C. All rights reserved.

## 商品・販売・取り扱いに関する お問い合わせ

## お客様ご相談窓口



ナビダイヤル

0570-011-120

IP電話からは 075-662-9611 におかけください。

※ 電話番号はよく確かめて、お間違いのないようにお願いいたします。

※ 攻略情報についてはお答えをしておりません。

電話受付時間 / 月～金 10:00 ～ 18:00  
(土、日、祝日、会社設定休日を除く)

## 修理に関する お問い合わせ・送り先

## 任天堂サービスセンター



ナビダイヤル

0570-021-010

IP電話からは 0774-28-3133 におかけください。

※ 電話番号はよく確かめて、お間違いのないようにお願いいたします。

電話受付時間 / 10:00 ～ 18:00  
(祝日、会社設定休日を除く)〒611-0042 京都府宇治市小倉町神楽田56番地  
任天堂サービスセンター

## 任天堂株式会社

〒601-8501 京都市南区上鳥羽鉾立町11番地1