

# 第68期 報告書

平成19年4月 1 日から  
平成20年3月31日まで

任天堂株式会社

株主の皆様には、ますますご清栄のことと拝察申しあげます。平素は格別のご支援を賜り、厚く御礼申しあげます。さて、当社グループの第68期（平成19年4月1日から平成20年3月31日まで）の業績につきまして、その概要をご報告申しあげます。

## ■事業の経過およびその成果

当連結会計年度における内外の経済状況を見ますと、わが国では、好調な企業業績を背景に設備投資が堅調であったほか、輸出が緩やかに増加するなど、回復基調で推移いたしました。原油価格や原材料価格の高騰に加え、米国のサブプライムローン問題に端を発した金融不安の影響もあり、後半には企業収益の伸びが足踏み状態となるなど、先行きに不透明感が増してまいりました。また、米国では、住宅投資の大幅な減少に加え、今年に入って、雇用者数が減少に転じるなど、景気後退の現実味が増しており、欧州では、ユーロ経済圏において景気に緩やかな減速感が表れてまいりました。

ゲーム業界におきましては、前期から好調に推移している携帯型ゲーム機に加えて、据置型ゲーム機の普及も進み、また、これに伴って、ソフトウェア市場も拡大し、市場全体は更なる成長を遂げております。

このような状況の中で当社グループは、「ゲーム人口の拡大」を基本戦略として掲げ、その実現に取り組んでまいりました。

携帯型ゲーム機「ニンテンドーDS」関連では、従来のゲームの定義を広げることによりチャレンジするソフトウェア群「Touch! Generations」シリーズの展開を引き続き行い、据置型ゲーム機「Wii」関連では、「Wiiリモコン」や周辺機器を用いて直感的に操作するソフトウェアに加え、従来慣れ親しんだ操作でも面白く遊んでいただけるソフトウェアも発売するなど、ゲーム初心者からゲーム熟練者まで楽しめる多彩な製品を提供してまいりました。

この結果、売上高は1兆6,724億2千3百万円（前連結会計年度9,665億3千4百万円）、営業利益は4,872億2千万円（同2,260億2千4百万円）、経常利益は4,408億7百万円（同2,888億3千9百万円）、当期純利益は2,573億4千2百万円（同1,742億9千万円）と、全ての数値が過去最高になりました。



売上を部門別に見ますと、レジャー機器部門において、携帯型ゲーム機関連では、「ニンテンドーDS」の売れ行きが欧州を始めとして全世界で引き続き好調を維持し、当期に3,031万台（累計販売台数は7,060万台）を販売いたしました。対応ソフトウェアでは、国内で前期に発売した「ポケットモンスター ダイヤモンド／パール」を海外でも発売し、当期に全世界で956万本（累計販売本数は1,477万本）を販売いたしました。また、「脳を鍛える大人のDSトレーニング」の2作目「もっと脳を鍛える大人のDSトレーニング」も海外に投入し、1作目とともに順調に売上を伸ばした結果、当期の全世界販売本数は2作で1,181万本（累計販売本数は2,381万本）となりました。このほか、「マリオパーティDS」「ゼルダの伝説 夢幻の砂時計」などの当期に発売したタイトルの売れ行きが好調であったことに加えて、前期以前に発売したタイトルの中にも「ニンテンドッグス」「New スーパーマリオブラザーズ」など長く売れ続けているタイトルもあり、ソフトウェアの売上も好調に推移いたしました。

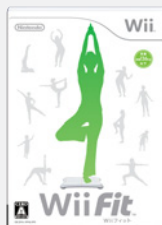
この結果、累計ミリオンセラータイトル数（受託製造分を含む）は、前期末の30タイトルから57タイトルになりました。

据置型ゲーム機関連では、前期に発売した「Wii」を全世界で1,861万台（累計販売台数は2,445万台）販売し、大きく普及が進みました。対応ソフトウェアにおきましては、周辺機器「バランスWiiボード」を使って家族みんなで

(Wii Fit)

(大乱闘スマッシュブラザーズX)

(スーパーマリオギャラクシー)



(マリオパーティ8)



(Wiiスポーツ)



(はじめてのWii)

楽しく手軽に健康管理ができる「Wii Fit」を国内で発売し、185万本を販売したほか、インターネットを介した対戦システムを取り入れたアクションゲームの最新作「大乱闘スマッシュブラザーズX」を国内および北米で発売し、それぞれ161万本、324万本を販売いたしました。また、「スーパーマリオギャラクシー」「マリオパーティ8」や前期に発売した「Wiiスポーツ」「はじめてのWii」の売れ行きも好調に推移したことにより、ソフトウェアの売上は大幅に増加いたしました。

この結果、累計ミリオンセラータイトル数（受託製造分を含む）は、前期末の5タイトルから26タイトルになりました。

これらにより、レジャー機器部門の売上高は1兆6,687億9千3百万円（前連結会計年度9,643億7千9百万円）となりました。また、その他（トランプ・かるた他）部門の売上高は36億2千9百万円（同21億5千4百万円）となりました。

(ポケットモンスター ダイヤモンド／パール)

(もっと脳を鍛える大人のDSトレーニング)



(マリオパーティDS)



(ゼルダの伝説 夢幻の砂時計)



(ニンテンドッグス)

## ■対処すべき課題

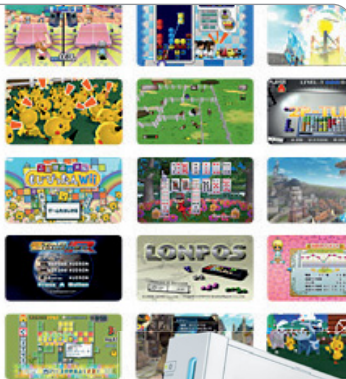
当社グループは、提供する娯楽を通じて関わる多くの人々を笑顔にしたいとの考えのもと、継続的な「ゲーム人口の拡大」に取り組み、老若男女を問わず多くの方々に楽しんでいただける製品の提供に努めております。

「Wii」におきましては、リビングルームにおける家族のコミュニケーションを通じて「取り巻く人々を笑顔にするマシン」となることを目指します。従来のゲームジャンルに加えて、毎日の生活に関係した遊びの開発も行うほか、アイデアを優先したバラエティ溢れる新作ソフトウェアをダウンロードして購入できるサービス「Wiiウェア」の充実を図ってまいります。

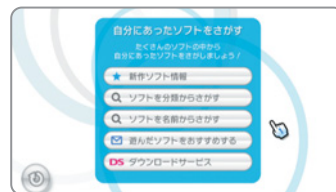
また、「ニンテンドーDS」におきましても、引き続き様々なソフトウェアの展開を行うほか、普及率の高さを活かした新たな用途の開拓を進め、「所有者の生活を豊かにするマシン」となることで、「一家に一台」から「一人に一台」という究極の目標に少しでも近づけるよう、普及を推し進めてまいります。

これらの取組みのもと、引き続き社業の発展に邁進する所存でございますので、株主の皆様におかれましては、今後ともご支援、ご鞭撻を賜りますようお願い申し上げます。

# WiiWare™



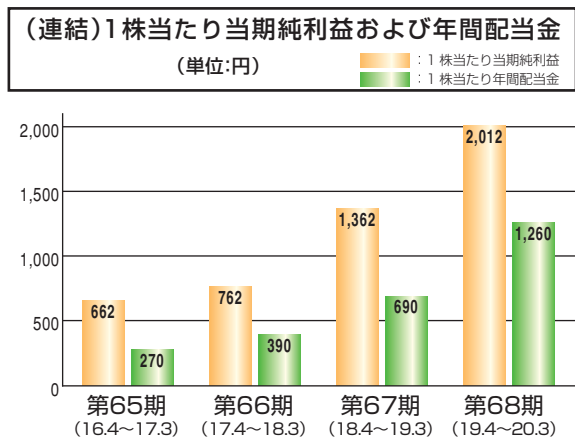
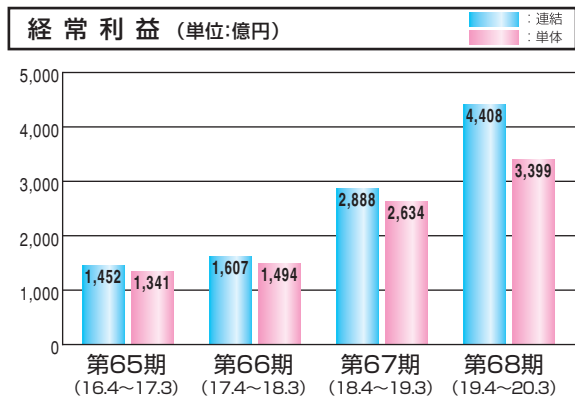
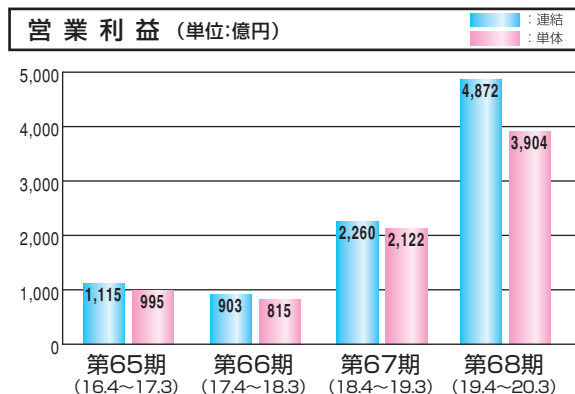
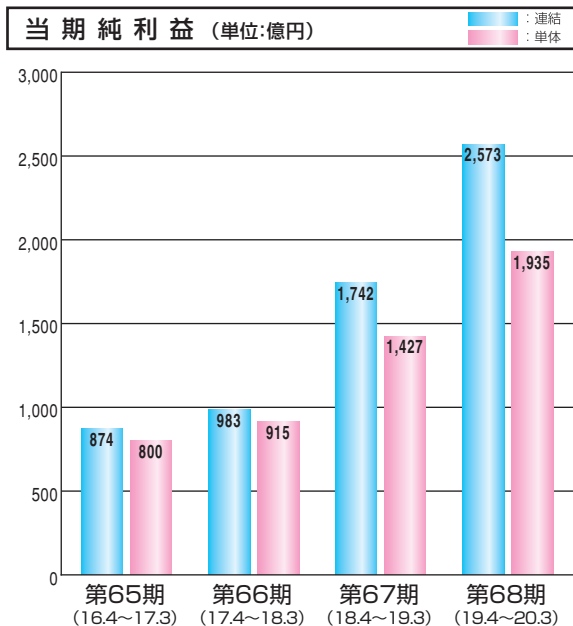
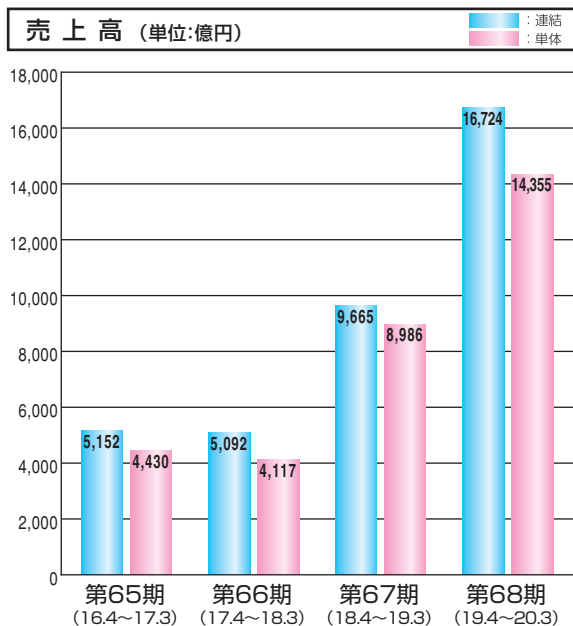
「Wii ショッピングチャンネル」で  
ダウンロード購入



「みんなのニンテンドーチャンネル」で  
DS に体験版ダウンロード



## ■当社グループの損益の状況の推移



連結財務情報

■連結貸借対照表

[単位：百万円]		
期 別 科 目	当連結会計年度 (H20.3.31現在)	前連結会計年度 (H19.3.31現在)
<b>(資産の部)</b>		
流動資産	1,646,834	1,394,673
現金及び預金	899,251	962,197
受取手形及び売掛金	147,787	89,666
有価証券	353,070	115,971
たな卸資産	104,842	88,609
繰延税金資産	38,032	35,631
その他	106,028	104,483
貸倒引当金	△2,176	△1,886
固定資産	155,655	180,924
有形固定資産	55,150	57,600
建物及び構築物	16,784	18,022
機械装置及び運搬具	1,734	1,134
工具器具備品	6,072	5,629
土地	30,267	32,595
建設仮勘定	292	217
無形固定資産	2,009	505
投資その他の資産	98,495	122,818
投資有価証券	73,756	92,412
繰延税金資産	23,541	14,414
その他	1,196	16,001
貸倒引当金	△0	△10
資産合計	1,802,490	1,575,597

[単位：百万円]		
期 別 科 目	当連結会計年度 (H20.3.31現在)	前連結会計年度 (H19.3.31現在)
<b>(負債の部)</b>		
流動負債	567,222	468,436
支払手形及び買掛金	335,820	301,080
未払法人税等	112,450	90,013
賞与引当金	1,848	1,779
その他	117,103	75,563
固定負債	5,293	5,142
長期未払金	786	698
退職給付引当金	4,506	4,443
負債合計	572,516	473,578
<b>(純資産の部)</b>		
株主資本	1,245,951	1,086,549
資本金	10,065	10,065
資本剰余金	11,640	11,586
利益剰余金	1,380,430	1,220,293
自己株式	△156,184	△155,396
評価・換算差額等	△16,077	15,331
その他有価証券評価差額金	5,418	8,898
為替換算調整勘定	△21,495	6,432
少数株主持分	98	138
純資産合計	1,229,973	1,102,018
負債純資産合計	1,802,490	1,575,597

■連結損益計算書

[単位：百万円]		
期 別 科 目	当連結会計年度 (H19.4.1から H20.3.31まで)	前連結会計年度 (H18.4.1から H19.3.31まで)
売上高	1,672,423	966,534
売上原価	972,362	568,722
売上総利益	700,060	397,812
販売費及び一般管理費	212,840	171,787
営業利益	487,220	226,024
営業外収益	48,564	63,830
受取利息	44,158	33,987
為替差益	—	25,741
その他	4,406	4,101
営業外費用	94,977	1,015
売上割引	1,065	919
為替差損	92,346	—
その他	1,565	95
経常利益	440,807	288,839
特別利益	3,934	1,482
貸倒引当金戻入額	174	338
固定資産売却益	3,722	252
投資有価証券売却益	37	891
特別損失	10,966	720
固定資産処分損	51	384
投資有価証券評価損	10,914	335
税金等調整前当期純利益	433,775	289,601
法人税、住民税及び事業税	187,201	126,764
過年度法人税等	—	2,379
法人税等調整額	△10,669	△13,796
少数株主利益	△99	△37
当期純利益	257,342	174,290

■連結株主資本等変動計算書

当連結会計年度（平成19年4月1日から平成20年3月31日まで）

[単位：百万円]

	株 主 資 本					評 価 ・ 換 算 差 額 等		少 数 株 主 持 分	純資産合計
	資 本 金	資本剰余金	利益剰余金	自 己 株 式	株 主 資 本 合 計	その他の有価証券 評価差額金	為 替 換 算 調 整 勘 定		
平成19年3月31日残高	10,065	11,586	1,220,293	△155,396	1,086,549	8,898	6,432	138	1,102,018
連結会計年度中の変動額									
剰 余 金 の 配 当	－	－	△97,205	－	△97,205	－	－	－	△97,205
当 期 純 利 益	－	－	257,342	－	257,342	－	－	－	257,342
自 己 株 式 の 取 得	－	－	－	△ 802	△ 802	－	－	－	△ 802
自 己 株 式 の 処 分	－	54	－	13	67	－	－	－	67
株主資本以外の項目の連結 会計年度中の変動額（純額）	－	－	－	－	－	△ 3,479	△ 27,928	△ 40	△ 31,448
連結会計年度中の変動額合計	－	54	160,137	△ 788	159,402	△ 3,479	△ 27,928	△ 40	127,954
平成20年3月31日残高	10,065	11,640	1,380,430	△156,184	1,245,951	5,418	△ 21,495	98	1,229,973

■連結キャッシュ・フロー計算書

[単位：百万円]

区 分 \ 期 別	当 連 結 会 計 年 度 （ H19.4.1から H20.3.31まで ）	前 連 結 会 計 年 度 （ H18.4.1から H19.3.31まで ）
営業活動によるキャッシュ・フロー	332,378	274,634
投資活動によるキャッシュ・フロー	233,206	△174,603
財務活動によるキャッシュ・フロー	△97,844	△50,137
現金及び現金同等物に係る換算差額	△52,935	21,704
現金及び現金同等物の期首残高	688,737	617,139
現金及び現金同等物の期末残高	1,103,542	688,737



個別財務情報

■貸借対照表

[単位：百万円]

期 別 科 目	当 事 業 年 度 (H20.3.31現在)	前 事 業 年 度 (H19.3.31現在)
(資産の部)		
流動資産	1,365,795	1,180,869
現金及び預金	682,418	796,140
受取手形	103	1,517
売掛金	315,432	192,654
有価証券	237,169	55,990
たな卸資産	18,636	20,234
繰延税金資産	28,051	22,002
その他	83,987	92,331
貸倒引当金	△4	△2
固定資産	162,311	185,398
有形固定資産	40,444	41,341
無形固定資産	328	337
投資その他の資産	121,538	143,719
資産合計	1,528,107	1,366,267

期 別 科 目	当 事 業 年 度 (H20.3.31現在)	前 事 業 年 度 (H19.3.31現在)
(負債の部)		
流動負債	488,347	418,510
固定負債	503	680
負債合計	488,851	419,191
(純資産の部)		
株主資本	1,033,839	938,181
資本金	10,065	10,065
資本剰余金	11,640	11,586
利益剰余金	1,168,318	1,071,925
自己株式	△156,184	△155,396
評価・換算差額等	5,417	8,895
その他有価証券評価差額金	5,417	8,895
純資産合計	1,039,256	947,076
負債純資産合計	1,528,107	1,366,267

■損益計算書

[単位：百万円]

期 別 科 目	当 事 業 年 度 (H19.4.1から H20.3.31まで)	前 事 業 年 度 (H18.4.1から H19.3.31まで)
売上高	1,435,517	898,639
売上原価	958,088	596,507
売上総利益	477,428	302,132
販売費及び一般管理費	86,931	89,843
営業利益	390,496	212,288
営業外収益	34,667	52,423
営業外費用	85,247	1,308
経常利益	339,916	263,403
特別利益	47	4,056
特別損失	11,022	2,067
税引前当期純利益	328,942	265,392
法人税、住民税及び事業税	147,891	112,221
過年度法人税等	－	17,798
法人税等調整額	△12,547	△7,371
当期純利益	193,598	142,743

■株主資本等変動計算書

当事業年度（平成19年4月1日から平成20年3月31日まで）

[単位：百万円]

	株 主 資 本					評価・換算差額等	純資産合計
	資 本 金	資本剰余金	利益剰余金	自 己 株 式	株 主 資 本 合 計	その他有価証券 評価差額金	
平成19年3月31日残高	10,065	11,586	1,071,925	△155,396	938,181	8,895	947,076
事業年度中の変動額							
剰余金の配当	－	－	△97,205	－	△97,205	－	△97,205
当期純利益	－	－	193,598	－	193,598	－	193,598
自己株式の取得	－	－	－	△802	△802	－	△802
自己株式の処分	－	54	－	13	67	－	67
株主資本以外の項目の 事業年度中の変動額（純額）	－	－	－	－	－	△3,477	△3,477
事業年度中の変動額合計	－	54	96,393	△788	95,658	△3,477	92,180
平成20年3月31日残高	10,065	11,640	1,168,318	△156,184	1,033,839	5,417	1,039,256



## ■連結販売実績

販売数〔単位：万台・万本〕 タイトル数〔単位：本〕

ハード名	区 分		当連結会計年度 (平成19年4月1日から 平成20年3月31日まで)	前連結会計年度 (平成18年4月1日から 平成19年3月31日まで)	累 計
ニンテンドーDS	ハ ー ド	国 内	636	912	2,238
		米 大 陸	1,065	663	2,239
		そ の 他	1,330	781	2,582
		合 計	3,031	2,356	7,060
	ソ フ ト	国 内	3,989	4,977	11,500
		米 大 陸	6,517	3,720	12,320
		そ の 他	8,056	3,658	13,141
		合 計	18,562	12,355	36,961
	タイトル数	国 内	458	272	903
		米 大 陸	295	157	567
		そ の 他	342	162	604
W i i	ハ ー ド	国 内	390	200	590
		米 大 陸	824	237	1,061
		そ の 他	647	147	794
		合 計	1,861	584	2,445
	ソ フ ト	国 内	1,494	612	2,106
		米 大 陸	6,488	1,449	7,937
		そ の 他	3,979	823	4,801
		合 計	11,960	2,884	14,844
	タイトル数	国 内	115	38	153
		米 大 陸	194	47	241
		そ の 他	184	45	229
ゲームボーイアドバンス	ハ ー ド 合 計		159	434	8,106
	ソ フ ト 合 計		1,040	3,853	37,666
ニンテンドー ゲームキューブ	ハ ー ド 合 計		16	73	2,174
	ソ フ ト 合 計		259	1,680	20,847

(注)※1 上記のタイトル数におけるその他は、欧州および豪州で発売されたタイトル数です。

※2 上記のWiiの販売実績数量およびタイトル数には、バーチャルコンソールおよびWiiウェアの数量を含みません。

■株式の状況

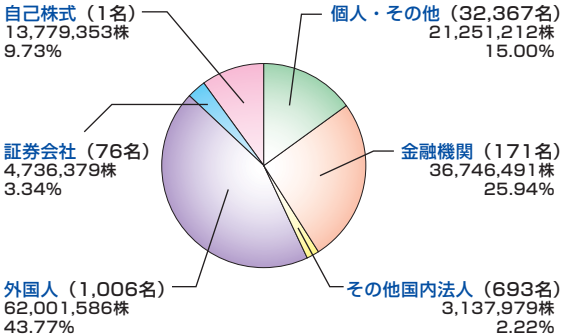
(平成20年3月31日現在)

発行可能株式総数	400,000,000株
発行済株式の総数	141,669,000株
株 主 数	34,315名
大 株 主	

株 主 名	持 株 数	持株比率
	百株	%
山 内 博	141,650	10.00
(株)京 都 銀 行	63,856	4.51
メロン バンク トリーティー クライアンツ オムニバス	54,496	3.85
日本マスタートラスト信託銀行(株)(信託口)	49,128	3.47
日本トラスティ・サービス信託銀行(株)(信託口)	47,691	3.37
野 村 信 託 銀 行 (株) (退職給付信託三菱東京UFJ銀行口)	47,647	3.36
ステート ストリート バンク アンド トラスト カンパニー	43,833	3.09
野 村 證 券 (株)	36,569	2.58
日本トラスティ・サービス信託銀行(株) (りそな信託銀行再信託分・(株)りそな銀行退職給付信託口)	35,000	2.47
モルガン スタンレー アンド カンパニー インク	32,456	2.29

(注)当社は自己株式137,793百株を保有しておりますが、上記大株主から除いております。

所有者別株式数比率



■取締役および監査役

(平成20年6月27日現在)

地 位	氏 名	担 当 等
取 締 役 社 長 (代 表 取 締 役)	岩 田 聡	
専 務 取 締 役 (代 表 取 締 役)	森 仁 洋	経 営 統 括 本 部 長
専 務 取 締 役 (代 表 取 締 役)	波多野 信 治	営 業 本 部 長
専 務 取 締 役 (代 表 取 締 役)	竹 田 玄 洋	総 合 開 発 本 部 長
専 務 取 締 役 (代 表 取 締 役)	宮 本 茂	情 報 開 発 本 部 長
専 務 取 締 役 (代 表 取 締 役)	永 井 信 夫	開 発 技 術 本 部 長
常 務 取 締 役	松 本 匡 治	管理本部長 兼 財務部長
常 務 取 締 役	鈴 木 英 一	海外本部長 兼 新事業推進室担当
取 締 役	河 原 和 雄	営業本部東京支店長 兼 東京支店管理部長
取 締 役	君 島 達 己	Nintendo of America Inc. 取締役会長(CEO)
取 締 役	太 田 孝 雄	製 造 本 部 長
取 締 役	竹 村 薫	人事本部長 兼 人事部長
取 締 役	吉 田 康 二	総務本部長 兼 総務部長
常 勤 監 査 役	中 路 一 郎	
常 勤 監 査 役	植 田 実	
監 査 役	北 野 與志朗	公 認 会 計 士
監 査 役	山 田 勝 夫	税 理 士 四条会計税理士法人代表社員
監 査 役	水 谷 直 樹	弁 護 士 ・ 弁 理 士 東京工業大学大学院客員教授 専修大学法科大学院客員教授

(注)監査役 北野與志朗氏、山田勝夫氏および水谷直樹氏は、社外監査役であります。

## ■会社の概要

(平成20年3月31日現在)

商 号	任天堂株式会社 (英語名 Nintendo Co., Ltd.)
創 業	明治22年9月23日
設 立	昭和22年11月20日
資 本 金	10,065,400,000円
本 社	〒601-8501 京都市南区上鳥羽鉾立町11番地1 Tel (075) 662-9600 (代表)
支 店 ・ 営 業 所	東京・大阪・名古屋・岡山・札幌
主 な 子 会 社	Nintendo of America Inc. (アメリカ) Nintendo of Europe GmbH (ドイツ) Nintendo France S.A.R.L. (フランス) Nintendo Benelux B.V. (オランダ) Nintendo Australia Pty. Ltd. (オーストラリア) 韓国任天堂(株) (韓国)
従 業 員 数	3,768名 (連結)
株 主 総 会	定時総会：毎年6月開催 臨時総会：必要に応じて開催
単 元 株 式 数	100株
期 末 配 当 基 準 日	3月31日
中 間 配 当 基 準 日	9月30日
公 告 方 法	電子公告( <a href="http://www.nintendo.co.jp/ir/index.html">http://www.nintendo.co.jp/ir/index.html</a> ) ただし、事故その他やむを得ない事由によって電子 公告による公告をすることができない場合は、日本 経済新聞に掲載して行う。

### 株主メモ

住所変更、単元未満株式買取・買増請求、その他株式に関するお手続きに関しましては、下記株主名簿管理人までお気軽にお問い合わせください。

#### ■ お問い合わせ

中央三井信託銀行株式会社

**フリーダイヤル 0120-78-2031**

(受付時間：平日9：00～17：00)

#### ■ 各種手続き用紙のご請求

中央三井信託銀行株式会社

**フリーダイヤル 0120-87-2031**

(24時間受付・自動音声案内)

**インターネットホームページ**

[http://www.chuomitsui.co.jp/person/p\\_06.html](http://www.chuomitsui.co.jp/person/p_06.html)

#### ■ 株 主 名 簿 管 理 人

中央三井信託銀行株式会社  
東京都港区芝三丁目33番1号

#### ■ 同 事 務 取 扱 場 所

中央三井信託銀行株式会社 大阪支店  
〒541-0041 大阪市中央区北浜二丁目2番21号  
証券代行事務センター フリーダイヤル0120-78-2031

#### ■ 同 事 務 取 次 所

中央三井信託銀行株式会社 本店および全国各支店  
日本証券代行株式会社 本店および全国各支店

Nintendo

Nintendo

Nintendo®

Nintendo