

1 安全に使用するために

## はじめに

2 ゲーム紹介

3 操作方法

4 ゲームの始めかた

5 ゲームの終わりかた

6 データのセーブ（保存）と消去

7 VCで使える機能

## ゲームの遊びかた

8 アクション画面の見かた

9 マップ画面の見かた

10 ゲームの進めかた

## アクション

11 基本アクション

12 潜在能力を覚醒する

13 特殊能力

14 ボム

15 ビーム

16 ミサイル

17 スーツ

## その他

18 アイテム

19 特殊ブロックとハッチ

20 ギャラリー


## 困ったときは

21 お問い合わせ先

## ごあいさつ

ご使用になる前に、この「取扱説明書」をよくお読みいただき、正しくお使いください。

 **安全に使用するために**

本ソフトをご使用になる前に、HOMEメニューの  を選び、「安全に使用するために」の内容をご確認ください。ここでは、あなたの健康と安全のための大切な内容が書かれています。

また、本体の取扱説明書もあわせてお読みください。

本ソフトは、原作のゲーム内容(通信機能を除く)をニンテンドー3DS上で再現したものであり、動作・表現などに原作とは若干の違いがあります。あらかじめご了承ください。

## 警 告

任天堂のゲームやソフトの複製は違法であり、国内および外国の著作権法によって厳重に禁じられています。違反は罰せられますのでご注意ください。なお、この警告は、私的使用を目的とする著作権法上の権利を妨げるものではありません。また、この取扱説明書も国内および外国の著作権法で保護されています。

## WARNING

Copying of any Nintendo software or manual is illegal and is strictly prohibited by copyright laws of Japan and any other countries as well as international laws. Please note that violators will be prosecuted. This warning does not interfere with your rights for personal use under copyright laws.

THIS PRODUCT IS NOT FOR SALE.  
COMMERCIAL USE,  
UNAUTHORIZED COPY AND  
RENTAL PROHIBITED.

本品は非売品です。また商業目的の使用や無断複製および賃貸は禁止されています。

©2002-2003 Nintendo

ゲームボーイアドバンス・ニンテンドー  
3DSのロゴ・ニンテンドー3DSは任天堂  
の商標です。

CTR-N-PAEJ-JPN

## 2 ゲーム紹介

『メトロイド フュージョン』は、サムス・アランを操作して敵を倒し、エリアを進んでいくアクションゲームです。



サムス・アラン

※GBAケーブルを使用する連動プレイには、対応していません。

## アクション画面の操作方法

移動	+
スピードブースター※	+押し続ける
ジャンプ	(A)
高くジャンプ	(A)長押し
回転ジャンプ	(A) (移動中)
スペースジャンプ※	(A) (ジャンプ中)
しゃがむ	+
ハシゴの登り 降り	+
ハシゴにつか まる	+/+/+ (ジャン プ中)
ハシゴを離す	(A)
エレベーター の操作	+
モーフボール になる※	+ (2回押す)
モーフボール 解除※	+

ショット	Ⓑ
チャージビーム※	Ⓑ押し続けて離す
銃口を上に向ける	+
銃口を斜め上に向ける	L
銃口を斜め下に向ける	L + +
ミサイルの発射※	R + Ⓑ
ディフュージョン効果※	Ⓑ (R長押し後)
ボムセット※	Ⓑ (モーフボールのとき)
パワーボムセット※	R + Ⓑ (モーフボールのとき)
マップ画面の表示	START

※サムスの能力が覚醒する (→12~16) と、行えるようになるアクションです。

## マップ画面の操作方法

マップのスクロール	+
行動目的の確認	Ⓐ
アクション画面に戻る	Ⓑ / <span>START</span>
ステータス画面の表示	Ⓡ
スリープモード画面の表示	Ⓛ

## その他の操作方法

項目の選択	+
項目の決定	Ⓐ
項目のキャンセル（前の画面に戻る）	Ⓑ

⊕はⓄで、Ⓑはⓧでも操作できます。

※Ⓐ+Ⓑ+ START + SELECT を同時に押すと、ゲームをリセットしてオープニングデモに戻ります。



## スリープモード

スリープモード画面（→9）で「Yes」を選ぶと、バッテリーの消費を抑えて、ゲームを一時中断できます。スリープモードを解除するときは、**SELECT** + **L** + **R**を同時に押します。

3DS本体を閉じてても、スリープモードは継続されます。開くと、解除されます。

※ゲーム中に3DS本体を閉じると、液晶画面と音声が消えて、バッテリーの消費を抑えることができます。ただし、ゲームの進行は一時中断されません。

## 4 ゲームの始めかた

オープニングデモ中にⒶを押すとタイトル画面に進み、もう一度Ⓐを押すとサムステータ画面に進みます。

### サムステータ画面

A～Cのいずれかのデータを選びます。




### 最初から遊ぶ場合

空のデータを選び、「ゲームスタート」を選びます。テキストの表示方法と難易度を選ぶと、ゲームが始まります。


### 続きから遊ぶ場合

データを選び「ゲームスタート」を選ぶと、最後にセーブしたセーブルーム（→6）からゲームが再開されます。

## 5 ゲームの終わりかた

プレイ中に  を押すと、下画面に「ソフトを終了してHOMEメニューにもどりますか?」と表示されます。「OK」をタッチすると、ゲームが終了します。

※セーブしていないデータは、保存されません。

※  を押しても、ゲームは一時停止しません。

## データをセーブする

セーブルームのセーブユニットに乗るか、スターシップの下に立つと、セーブできます。



セーブユニット

※ダウンロードソフトとそのセーブデータは、SDカード内の「Nintendo 3DS」フォルダに保存されます。「Nintendo 3DS」フォルダ内のデータを改変したり、ファイルの移動や消去、ファイル名の変更をしないでください。

※SDカードの抜き差しは、電源をOFFにしてから行ってください。電源がONのときにSDカードを抜き差しすると、本体やSDカードが故障したり、データが消えたりする原因になります。

## データを消去する

サムステータ画面でデータを選び、「データ消去」を選びます。

### 全データを消去する

データを初期化（ダウンロード時の状態に戻すこと）するときには、HOMEメニューで本ソフトのアイコンをタッチしてから、オープニングデモが始まるまでの間、**□+Ⓡ**を同時に押し続け、表示された画面で「はい」を選びます。

※データを消去するときは、データの内容を十分ご確認ください。消去したデータは元に戻せません。

## データをコピーする

サムスデータ画面でデータを選び、「データコピー」を選びます。

※すでにデータがある上に他のデータをコピーするときは、データの内容を十分ご確認ください。上書きされたデータは元に戻せません。

## 7 VCで使える機能

VC（バーチャルコンソール）のソフトでのみ、使える機能があります。

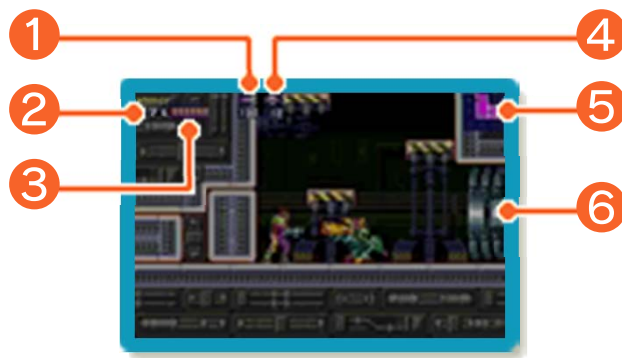
### ゲームボーイアドバンスの画素数にする

ソフトが発売された当時のゲームボーイアドバンスの雰囲気遊ぶことができます。

HOMEメニューで  または  を押しながら、本ソフトのアイコンをタッチしてゲームを起動します。

※何も押さないで再びゲームを起動すると、元の画素数に戻ります。

## 8 アクション画面の見かた



① ミサイル

② エネルギー

③ エネルギータンク

タンク1つのエネルギー量は100です。

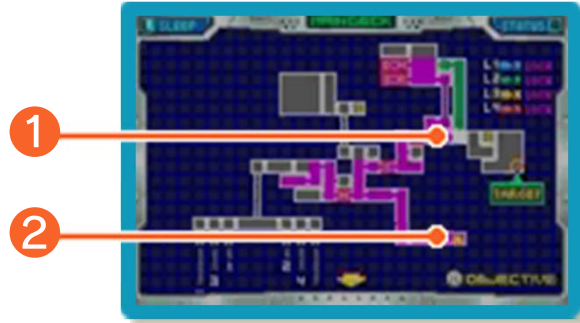
④ パワーボム

⑤ マップ

⑥ ハッチ (→19)

## 9 マップ画面の見かた

サムスの位置などを確認できます。サムスが到達したエリアは、ピンク色で表示されます。緑色に変化するエリアは、隠された場所です。



① サムスの現在位置

② スターシップの位置

### マップ画面に表示される項目

#### ナビゲーションルーム

**N** 指示を受け取ります。

#### セーブルーム

**S** データをセーブできます。

#### データルーム

**D** 能力データをダウンロードできます (→12)。

#### リチャージルーム

**R** エネルギーやミサイルを補給できます。



## その他の項目



エレベーター



アイテムを取った位置



まだ取っていないアイテムがある位置

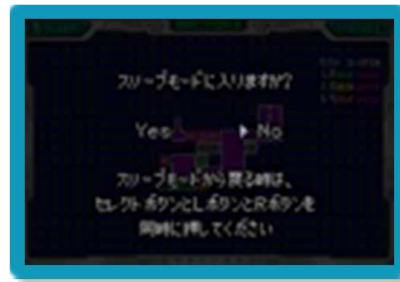
## ステータス画面

現在のサムスが使える能力を確認できます。



## スリープモード画面

スリープモードに入ることができます。



寄生生物「X」が、BIOLOGIC [バイオロジック] 宇宙生物研究所に侵入しました。サムス・アランは、Xの一掃をめざして、宇宙ステーション内を進みます。

### ナビゲーションルーム

サムスは、ナビゲーションルームで指示を受けながら行動します。スターシップのコンピュータに接続された機器が、現場の状況やサムスのコンディションに合わせた指示を与えます。



### X

Xは、他の生物に寄生して成長し、やがて神経回路までをも浸食し始め、最終的にその宿主を死亡させます。さらに恐るべき能力は「擬態 [ぎたい]」です。寄生した生物の遺伝子情報や記憶までも取り込み、それになりすまします。擬態したXは、サムスに襲いかかってきます。



### Xを吸収する

宇宙ステーション内の生物を攻撃すると、Xが正体を現します。サムスがXを吸収すると、エネルギーやミサイルが補給されます。

## 回転ジャンプ

移動中にⒶを押すと、回転ジャンプをします。



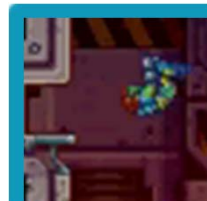
## 角にぶら下がる

角のある方向にⓂを押しながらジャンプすると、ぶら下がることができます。ぶら下がった状態で、Ⓜを押すと登ります。



## ぶら下がった状態からジャンプ

ぶら下がった状態で、壁の反対側にⓂを押しながらⒶを押すと、大きくジャンプします。



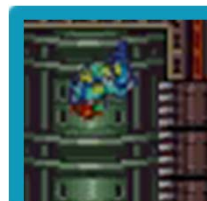
## せまいところを通る

ぶら下がった状態で、Ⓜを押すと、自動的にモーフボールになって通ることができます。



## はしごから次の場所に移動する

はしごの反対側にⓂを押しながらⒶを押すと、回転ジャンプで移動します。普通のジャンプでは、落ちてしまいます。



## はしごにつかまりながらショット

ショットしたい方向に $\oplus$ を押し、 $\textcircled{B}$ を押します。



## 12 潜在能力を覚醒する

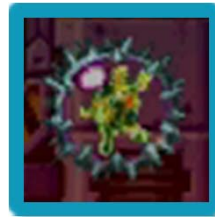
サムスの能力を覚醒させる方法は、次の2つです。

### データをダウンロードする

本部が準備したデータをダウンロードします。データの準備ができると、ナビゲーションルームで指示があります。

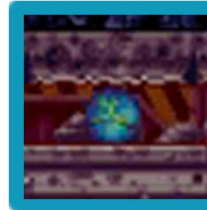
### コア-Xを吸収する

トゲのついた固い殻で覆われているコア-Xは、1つ1つ違う能力を持っています。能力を覚醒させるには、殻をミサイルなどで攻撃して破り、中身を吸収します。



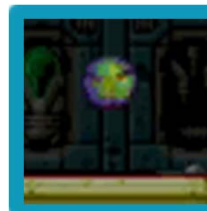
## モーフボール

ボールのように丸くなり、せまい通路を通ることができます。



## ハイジャンプ

ジャンプ力がアップします。モーフボールのままジャンプできます。



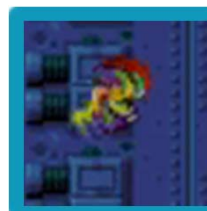
## スピードブースター

一定の距離を走り続けると、高速ダッシュします。発動時に体当たりすると、敵にダメージを与えます。



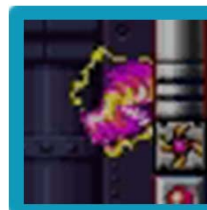
## スペースジャンプ

回転ジャンプ中に、再びジャンプできます。連続してスペースジャンプすることもできます。



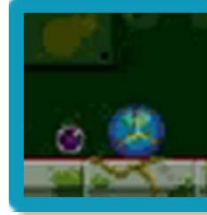
## スクリューアタック

回転ジャンプで体当たりすると、敵を倒せます。



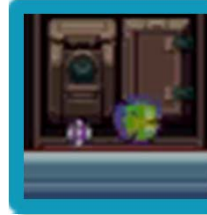
## ボム

モーフボールの状態から、爆弾をセットします。敵にダメージを与える以外にも、特定の床や壁を壊せます。



## パワーボム

ボムの強化版です。画面中の敵にダメージを与えます。



## ノーマル

初期装備のビームです。



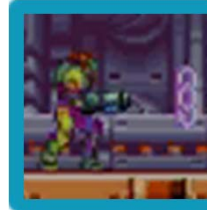
## チャージ

チャージビームが撃てます。



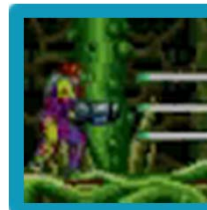
## ワイド

3発同時にビームを発射します。



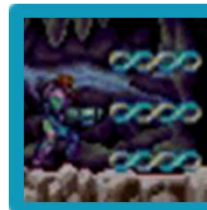
## プラズマ

複数の敵を貫きます。



## ウェイブ

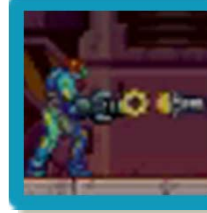
波動状のビームで、障害物を貫通します。





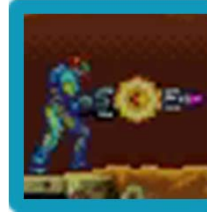
## ノーマル

通常のミサイルです。



## スーパー

強力なミサイルです。



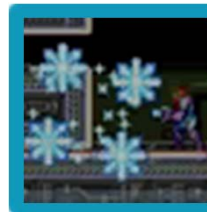
## アイス効果

敵を一定時間凍結し、動きを止めます。凍らせた敵には、乗ることができます。



## ディフュージョン効果

チャージした状態で発射すると、爆風でまわりの敵にもダメージを与えます。



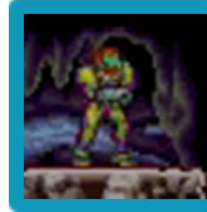
## フュージョンスーツ

初期状態のスーツです。



## バリアスーツ

敵からのダメージを軽減します。高温地帯や低温地帯のダメージを無効化します。



## グラビティスーツ

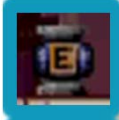
敵からのダメージをさらに軽減します。水中でも自由に行動できます。溶岩のダメージも受けません。



## 18 アイテム

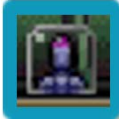
宇宙ステーション内には、サムスのパワーアップを助けるアイテムが隠されています。

### エネルギータンク



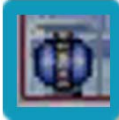
サムスのエネルギータンクの数が増え、エネルギーがフルチャージされます。

### ミサイルタンク



サムスが持てるミサイルの数が増えます。

### パワーボムタンク

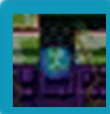
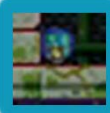


サムスが持てるパワーボムの数が増えます。

## 特殊ブロック

能力を使用しなければ突破できない床や壁があります。隠された特殊ブロックは、ボムの爆発で姿を現します。

### フェイクブロック



何の変哲もないブロックの奥に隠し通路がある場合があります。ボムをセットすると、ブロックを壊せることがあります。

### スループロック



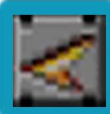
上に乗ると壊れます。

### ミサイルブロック



ミサイルで壊せます。

### ダッシュブロック



スピードブースターで壊せます。助走距離が必要なため、隣の部屋から走り出さなければならない場合があります。

### ボムブロック



ボムで壊せます。

### パワーボムブロック



パワーボムで壊せます。

## スクリーアタックブロック



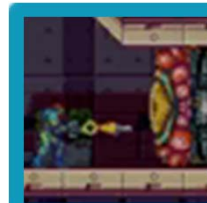
スクリーアタックで壊せます。

## ハッチ

状況に応じて開閉できるように、さまざまなハッチが設置されています。ハッチはセキュリティのレベル別に色分けされています。ハッチを通過するには、セキュリティを解除し、ビームなどで開けます。ハッチの中には、特定の条件を満たすと開く、特殊なものもあります。

## ハッチ通過を阻む敵

ハッチ通過を邪魔する敵は、ミサイルで対処します。



## シャッター


シャッターは、上のランプにビームなどを撃つと開きます。



ゲームを最後までプレイすると、タイトル画面に「Gallery」が追加されます。

### ギャラリーを見る

ギャラリーでは、エンディングポスターが見られます。クリアした難易度やエネルギータンクの回収率などで見られるエンディングポスターが変わります。

複数のエンディングポスターがある場合は、で切り替えます。

『メトロイド フュージョン』  
に関するお問い合わせ先

任天堂株式会社

.....

ニンテンドー3DSのサービス全般、および各ソフトに関するお問い合わせ先につきましては、ニンテンドーeショップの「設定・その他」の「お問い合わせについて」をご覧ください。

※ゲームの攻略情報についてはお答えしておりません。