

FAMICOM REMIX BEST CHOICE

ファミコンリミックス ベストチョイス

1 ご使用になる前に

準備する

2 インターネットのできること

3 保護者の方へ

遊びかた

4 モードを選ぶ

5 ゲームを選ぶ

6 ステージを遊ぶ

7 ランキング


8 データのセーブ（保存）と消去

困ったときは

9 お問い合わせ先

ご使用になる前に、この電子説明書をよくお読みいただき、正しくお使いください。このソフトは3D表示には対応していません。

安全に使用するために

本ソフトをご使用になる前に、HOMEメニューの を選び、「安全に使用するために」の内容をご確認ください。ここには、あなたの健康と安全のための大切な内容が書かれています。

また、本体の取扱説明書もあわせてお読みください。

ゲームカードに関するご注意

ゲームカードをご利用の場合、以下の点に注意してください。

警告

- ゲームカードを小さいお子様の手の届く場所に置かないでください。誤って飲み込む可能性があります。

使用上のおねがい

- 直射日光の当たる場所、高温になる場所、湿気やホコリ、油煙の多い場所での使用、保管はしないでください。
- プレイ中にゲームカードを抜き差ししないでください。
- ひねったり、叩きつけるなど乱暴な取扱いをしないでください。
- 衣類などと一緒に誤って洗濯をしたり、液体をこぼしたり、水没させたり、濡れた手や汗ばんだ手で触ったりしないでください。
- 端子部に指や金属で触ったり、息を吹きかけたり、異物を入れたりしないでください。

さい。

- 分解や改造をしないでください。
- シンナーやベンジンなどの揮発油、アルコールなどではふかないでください。清掃は乾いた布で軽くふいでください。
- ゲームカード、カードケースにはプラスチック、金属部品が含まれています。廃棄する場合は各自治体の指示に従ってください。

重要

本品は著作権により保護されています。ソフトウェアや説明書の無断複製や無断配布は法律で厳重に禁じられています。違反は罰せられますのでご注意ください。なお、この警告は著作権法上認められている私的使用を目的とする行為を制限するものではありません。

本品は日本仕様の本体でのみ使用可能です。法律で認められている場合を除き、商業的使用は禁止されています。

© 2013-2014 Nintendo

ニンテンドー3DSのロゴ・ニンテンドー3DSは任天堂の商標です。

本ソフトウェアでは、フォントワークス株式会社のフォントまたは同社のフォントを改変したフォントを使用しています。

CTR-P-BFRJ-00

インターネットに接続すると、次のことがお楽しみいただけます。

- ・ニンテンドーeショップでのソフトの購入 (→5)
- ・ランキング (→7)

※インターネットの接続には、本体のインターネット設定が必要です。インターネット設定については、本体の取扱説明書をご覧ください。

本ソフトは、ニンテンドーネットワークに対応しています。



ニンテンドーネットワークは、インターネットを通じてさまざまな遊びやコンテンツなどが楽しめる、任天堂のネットワークサービスの総称です。

インターネットに関するご注意

- フレンドコードは、お互いによく知っている人同士で安心して遊べるようにするための仕組みです。インターネットの掲示板などで、知らない人とフレンドコードを交換すると、改造データを受け取ってしまったり、不快な気持ちになるような言葉を使用されたりする危険があります。知らない人には自分のフレンドコードを教えないようにしてください。
- ゲームデータの改ざんなどにより、他のユーザーに迷惑をかけるような不正行為は絶対に行わないでください。そのよう

な行為が確認された場合、当サービスへの接続停止などの対処を行う場合があります。

- ゲームサーバーは、障害の発生によるメンテナンスなどによって、予告なく一時停止することがあります。また、将来的に各対応ソフトのサービスを終了することがあります。
- インターネットに接続すること、または接続できないことによって生じたいかなる損害についても、当社は一切の責任を負いません。あらかじめご了承ください。

お子様の使用を制限したい場合は、「保護者による使用制限」で項目を選んでください。このソフトでは、以下の内容を制限できます。

※「保護者による使用制限」の設定方法は、本体の取扱説明書をお読みください。

- ニンテンドーeショップ等での商品やサービスの購入
ソフト内からの他のソフトの購入を制限できます。
- 他のユーザーとのインターネット通信
ランキングのやりとりを制限できます。



START

ゲームセレクト画面（→5）に進みます。



SPEED MARIO BROS.

ファミコンソフト「SUPER MARIO BROS.」をアレンジしたゲームを遊びます。マリオも敵もBGMもみんなスピードアップしています。「GAME START」を選び、**START**を押すと始まります。



CHAMPIONSHIP MODE

「NINTENDO WORLD CHAMPIONSHIPS」のゲームをアレンジしたステージを遊びます。

※「RANKINGS」で表示されるランキングは、Wii Uソフト『FAMICOM REMIX 2』で表示されるものとは異なります。

5 ゲームを選ぶ



ゲームセレクト画面

タイトルやステージを切り替えて、ゲームをプレイします。



1 スターの総数

2 更新マーク

遊べるステージが増えるにつきます。

3 タイトルで入手したスターの数

4 ステージで入手したスターの数

5 今日のチャレンジステージ

ランキングを競うのにおすすめのステージです。1日1つ、日替わりで表示されます。

6 ランキングボタン

7 ニンテンドーeショップボタン

ニンテンドーeショップにジャンプします。本ソフトで遊べるタイトルのオリジナルを再現した「バーチャルコンソール」や、3D表示でよみがえらせた「3Dクラシックス」などを購入できます（有料）。

ゲームセレクト画面での操作



タイトルの切り替え	+
ステージの切り替え	+
決定	A
戻る	B

ステージの種類



1つ前のステージを遊ぶと、選べるようになります。



スターを集めると、上から順に遊べるようになります。一番上のこのステージを選ぶと、ステージを遊ぶのに必要なスターの数が表示されます。

6 ステージを遊ぶ



ファミコンソフトを新たなルールやししかけでアレンジしたステージを遊びます。遊ぶことで、選べるステージが増えていきます。



1 残り時間

2 お題

3 残りライフ

4 お題の数

ポーズメニュー



START を押すとポーズメニューが開きます。

CONTINUE	プレイを再開します。
RESTART	最初のお題からやり直します。
END	ゲームセレクト画面に戻ります。



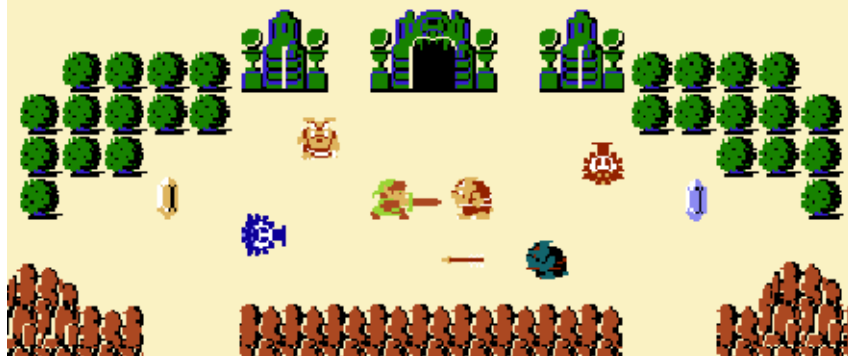
ゲームをクリアすると

クリアタイムに応じてスターが手に入ります。スターが増えると、「リミックス」のステージやタイトルの種類が増えます。



ゲームオーバー

残り時間や残りライフがなくなるとゲームオーバーです。





データのセーブ

ステージを終えるたびに、自動的にセーブされます。



データの消去

ソフト起動後、ニンテンドー3DSのロゴの表示が消えてからタイトル画面が表示されるまでの間に、**④+③+⑩+⑪**を同時に押し続けると、すべてのセーブデータを消去できます。

※データを消去するときは、内容を十分にご確認ください。消去したデータは元に戻せません。

**商品・販売・取り扱いに関する
お問い合わせ**

お客様ご相談窓口

**0570-011-120**

IP電話からは 075 - 662 - 9611 におかけください。

※電話番号はよく確かめて、お間違いのないように
お願いいたします。

※攻略情報についてはお答えをしておりません。

電話受付時間 月～金：10:00～18:00
(土、日、祝日、会社設定休日を除く)**修理に関する
お問い合わせ・送り先**

任天堂サービスセンター

**0570-021-010**

IP電話からは 0774 - 28 - 3133 におかけください。

※電話番号はよく確かめて、お間違いのないように
お願いいたします。電話受付時間 10:00～18:00
(祝日、会社設定休日を除く)〒611-0042 京都府宇治市小倉町神楽田56番地
任天堂サービスセンター**任天堂株式会社**

〒601-8501 京都市南区上烏羽鉾立町11番地1