

1 | ご使用になる前に

遊びかた

2 | 操作方法

3 | ゲームの始めかた

4 | ゲームの進めかた

5 | 画面の見かた

6 | コマンド

7 | 部隊について

8 | 移動後のコマンド

9 | 攻撃について

10 | 占領について

11 | 部隊と地形

12 | セーブについて

VC（バーチャルコンソール）で使える機能

13 | VC中断セーブ

14 | VCメニュー

15 まるごとバックアップ機能

16 コントローラー設定

17 Wiiリモコンを使用する

この製品について

18 権利表記など


困ったときは

19 お問い合わせ先

1 ご使用になる前に

このたびは「スーパーファミコンウォーズ」をお買い上げいただきまして、誠にありがとうございます。この電子説明書をよくお読みいただき、正しくお使いください。

安全に使用するために

Wii Uメニューの  (安全に使用するために) は、ご使用になる前に必ずお読みください。ここには、お客様の健康と安全のための大切な内容が書かれています。

ご使用になる方が小さなお子様の場合は、保護者の方がよく読んでご説明ください。

使用できるコントローラー

次のいずれかのコントローラーを、本体に登録して使用します。



※ WiiリモコンまたはWiiリモコンプラスで遊ぶ場合は、「Wiiリモコンを使用する」のページをご覧ください。

※ Wii U GamePadは、1台しか接続できません。

※ Wiiリモコンの代わりに、Wiiリモコンプラスも使用できます。

※ クラシックコントローラーPROの代わりに、クラシックコントローラーも使用できます。

コントローラーの登録方法

HOMEボタンメニューで「コントローラーの設定」を選べると、右の画面が表示されます。「登録」を選んだあと、画面の案内に従って操作してください。



基本の操作

カーソルの移動／コマンドの選択	+
決定	(A)
キャンセル	(B)
情報の表示	(X)
HPや搭載状況の表示	(Y)
各軍の首都にカーソルが移動	L
自軍の未行動ユニットにカーソルが移動	R

ゲームスタート	⊕
コマンドの表示	⊖
HOMEボタンメニュー	🏠

※ ⊕を押しながら⊕で画面をスクロールできます。

3 | ゲームの始めかた

タイトル画面でⒶを押すと、メニューが表示されます。

⊕上下で選び、Ⓐで決定してください。最初は「開戦」のみ表示されます。



再戦	ゲームを続きから遊びます。データを選んでください。
開戦	ゲームを最初から遊びます。記録エリアを選んでください。
複写	休戦データ（セーブデータ）をほかの記録エリアにコピーします。
削除	休戦データを消します。

● 「開戦」でゲームを始めるとき

以下の項目を順番に設定し、戦場画面に移ってください。なお、すべてのモードにおいて、1つのコントローラーで対戦できます。

モード選択	「2Pマップ(1~2人プレイ用/研究所と駅が登場しないマップ)」、「ニュー2Pマップ(1~2人プレイ用/研究所と駅が登場するマップ)」、「4Pマップ(1~4人プレイ用)」から選びます。 「4Pマップ」を選んだ場合は、同盟や敵対関係の設定を行えます。
軍の設定	勢力や将軍などの選択と各種設定を行います。 ※ ⊗で各項目の説明を確認できます。
戦場選択	戦場となるマップを選びます。

4 ゲームの進めかた

敵軍の首都を占領するか、敵軍を全滅させると勝利、自軍の首都が占領されたり、自軍が全滅すると敗北です。



● 戦いの進めかた

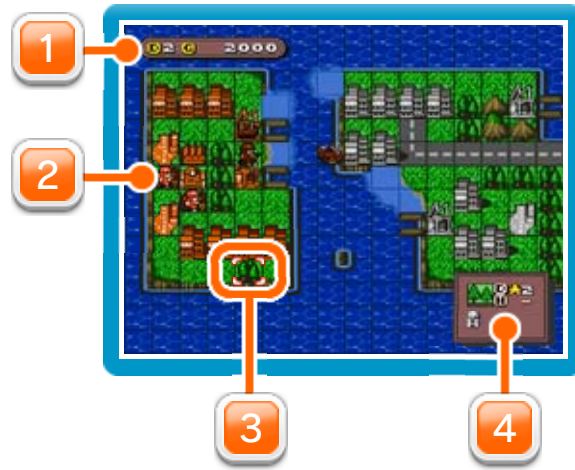
戦いはレッドスター軍のターン(全行動)から始まり、続いてブルームーン軍→グリーンアース軍→イエローコメット軍の順番で進みます(4Pマップの場合)。すべての軍が行動し終わると1日が経過します。

● 自軍ターンでの行動

首都や工場などで部隊の生産を行ったり、部隊を選び、さまざまな指令(コマンド)を与えて敵軍と戦ってください。移動後に攻撃などができる場合もあります。自軍のターンを終えるときは、コマンドの「終了」を選びます。

● 軍事費について

部隊の生産や補給には、軍事費が必要です。軍事費は、自軍のターン開始時に自軍が占領している都市などから徴収します。



1 経過日数と現在の軍事費

2 部隊


未行動の部隊は明るく、行動済みの部隊は暗く表示されます。

3 カーソル

4 地形データ

● 軍の色について

各軍に所属する場所や部隊は、以下の色で表示されます。

	赤 レッドスター軍
	青 ブルームーン軍
	緑 グリーンアース軍
	黄 イエローコメット軍
	中立 どこの軍にも所属していない場所は、白く表示されます。

⊖を押すか、部隊のいない場所でⒶを押すと、以下のコマンドが表示されます。コマンドを選んだら、Ⓐで決定してください。



説明	⌘左右で「あそびかたの説明」「マップコマンド」「部隊コマンド」を切り替えて、ゲームの進めかたなどの詳しい説明を見ることができます。
部隊	自軍の全部隊の状態を一覧表で確認します。
状況	自軍と敵軍の状況を確認します。
設定	音楽や高速モードなどの設定ができます。
処分	不要になった部隊を処分します。
降伏	戦いを自軍の敗北で終わらせます。
再戦	セーブしたところからやり直します。
休戦	ゲームの進行状況をセーブします。
終了	自軍のターンを終えて、次のターンに移ります。

各部隊は最大10機(人)で構成されます。

● 部隊の生産

各部隊は、自軍の首都や工場、空港、駅、港で軍事費を消費して生産できます。生産した部隊は次のターンから行動できます。なお、生産できる場所を選ぶと、生産マークが付きます。



※ 自軍の首都を中心に5×5マス以内にある場所などで生産できます。

● 移動する

未行動の部隊を選び、**Ⓐ**を押すと移動させることができます。移動可能範囲から場所を選び、**Ⓐ**で決定してください。移動した場所によっては「攻撃」や「占領」などができることもあります。

※ 移動をするときには燃料を消費します。

● 合流する

一方の部隊が9機(人)以下のとき、同じ種類の部隊を同じマスに移動すると合流できます。合流した部隊は最高10機(人)で、弾薬や燃料は多い方の数と同じになります。

● 輸送する

輸送部隊と同じマスに歩兵部隊などを移動させると、輸送部隊に搭載して運ぶことができます。

8 移動後のコマンド

部隊を移動させると、状況によって以下のコマンドが表示されます。

待機	行動を終わります。
占拠	都市や工場などを占領することができます。 都市を占領すると徴収できる軍事費が増えます。
攻撃	部隊の攻撃範囲内にいる敵軍の部隊を攻撃できます。 ※一部の部隊は、移動後には攻撃できません。
合流	同じ種類の部隊と合流します。
搭載	輸送部隊に歩兵部隊などを搭載します。
降車	搭載中の部隊を降ろすことができます。
補給	隣にいる部隊に弾薬や燃料を補給します。

攻撃範囲内に複数の敵部隊がいる場合は \oplus で対象を選び、 \textcircled{A} で決定してください。戦闘が始まり、部隊内の機(人)がすべて倒されると部隊が消滅します。攻撃方法は以下の2種類があります。

**直接攻撃**

射程が1の部隊が、隣接している敵部隊を攻撃します。敵も直接攻撃ができる部隊だった場合は、反撃されます。

間接攻撃

射程が2以上の部隊は離れた場所にいる敵部隊を攻撃できます。隣接している部隊には攻撃できず、移動後にも攻撃できませんが、反撃を受けずに攻撃できます。

10 占領について

工場、首都、空港、港、駅では、部隊を生産したり、ターンごとに軍事費を得ることができます。軍がこれらの場所を多く持っている、戦いを有利に進めることができます。なお、占領した場所は自軍の色に変わります。

● 占領のしかた

歩兵や戦闘工兵を占領したい場所に移動させて、コマンドの「占領」を特定の回数だけ実行します。20人分(10人の部隊なら2回)の「占領」を行うと占領できます。



部隊や地形にはさまざまな種類があります。それぞれにカーソルを合わせてⓧを押すと、特徴や詳しい情報を確認できます。生産や移動、攻撃などを行うときの参考にしてください。



● 部隊の情報

部隊の詳しい情報には、各部隊との相性(戦闘効果のあげやすさ)も表示されます。期待できる戦闘効果は「青」が最も高く、ついで「緑」、「黄」「赤」の順となります。

● 地形について

地形により移動可能距離が変化したり、攻撃を受けたときの防御効果が異なります。

また、部隊によっては移動できない地形もあります。攻撃や防御の際に地形の特徴や効果を利用しましょう。

12 | セーブについて

コマンドの「休戦」を選ぶと休戦データを記録して、進行状況をセーブできます(戦場で勝敗が決まったときもセーブできます)。



なお、セーブすると休戦データが上書きされ、以前のデータは消えてしまうので、ご注意ください。

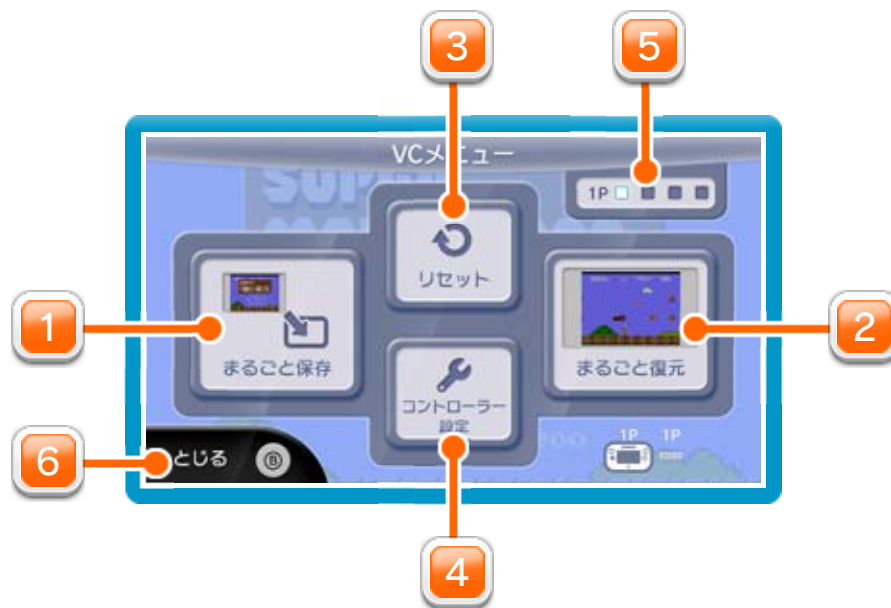
13 VC中断セーブ

プレイ中にⓈを押すと、HOMEボタンメニューが表示されます。その際、ゲームは中断され、ゲームの進行状況が自動的に保存されます。

本体の電源をOFFにしたり、他のソフトを起動しても、次回ゲームを起動すると、中断されたところから再開できます。

※ 再開すると、保存されていたゲームの進行状況は消えます。

プレイ中にWii U GamePadの画面をタッチすると表示されるメニューです。VCメニューが表示されている間は、ゲームが一時中断されます。



1 まるごと保存

ゲームの進行状況をバックアップ（コピーして保存しておくこと）します。

2 まるごと復元

まるごと保存でバックアップしたデータをよみこみます。

※ データがある場合のみ表示されます。

3 リセット

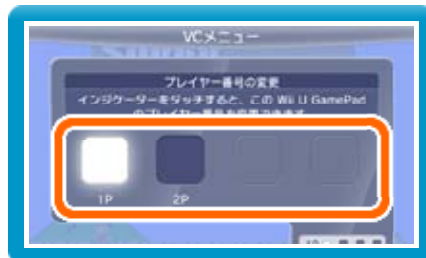
タイトル画面に戻ります。

4 コントローラー設定

コントローラーの設定やボタンの割り当ての確認、変更などができます。詳しくは「コントローラー設定」のページをご覧ください。

5 プレイヤー番号

Wii U GamePadのプレイヤー番号の変更ができます。設定したいプレイヤー番号のインジケータを選びます。



※ プレイヤー番号の変更はWii U GamePadだけの機能です。

6 とじる

VCメニューを閉じます。

Wii U GamePadの画面表示を消すには

Ⓢを押しながらVCメニューを閉じると、ゲームをプレイしながら、Wii U GamePadの画面表示を消すことができます。再度、表示したい場合は、Wii U GamePadの画面をタッチしてください。

15 まるごとバックアップ機能

プレイ中に、バックアップしたいところでVCメニューを開き、「まるごと保存」を選びます。バックアップしたデータを「まるごと復元」でよみこむと、何度でも同じところからゲームを再開することができます。

まるごとバックアップ機能は、コピーする際のゲームの進行状況とゲーム内のすべてのセーブデータを同時にバックアップします。バックアップしたデータは上書きされるまで消えません。

※ まるごとバックアップ機能でコピーできるデータは1つです。すでにデータがある場合は、上書きされるのでご注意ください。



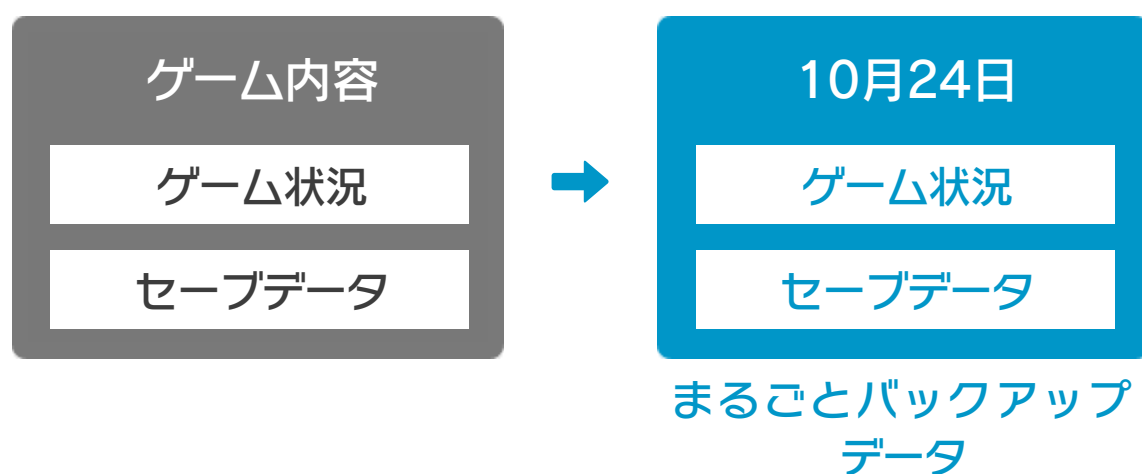
ゲーム内でセーブデータが作成できる場合の ご注意

バックアップしたデータをよみこむと、ゲーム内でセーブデータを作成していた場合、そのセーブデータが上書きされる場合があります。

(例)

- 10月24日に、まるごとバックアップ機能を使って、ゲーム状況とゲーム内のセーブデータをバックアップ(→)します。

10/24



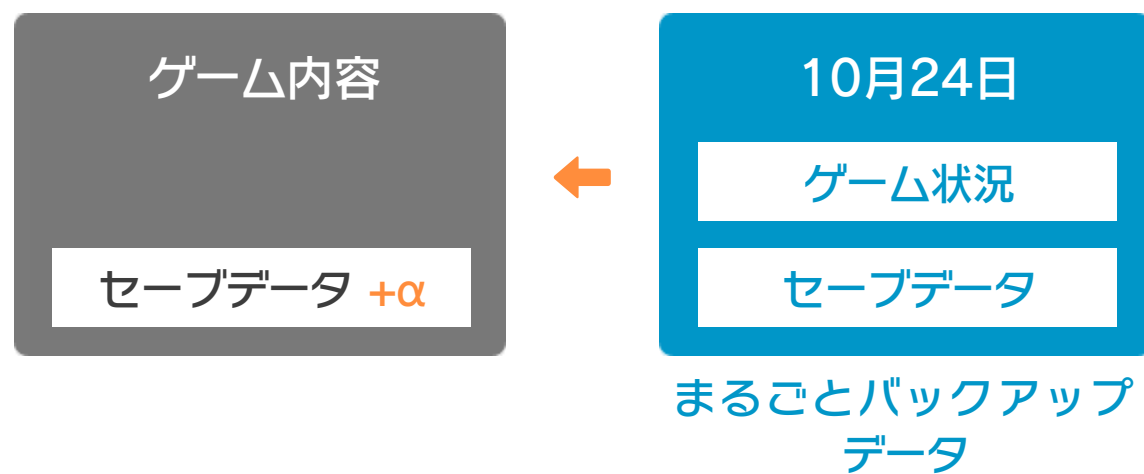
- ② 10月28日に、ゲームを進めた内容 (+α) をゲーム内のセーブデータに保存します。

10/28



- ③ この状態で、10月24日にバックアップしたデータをよみこむ (←)

10/28



- ④ バックアップしたデータがゲーム内のセーブデータを上書きして、ゲームを進めた内容 (+α) が失われ、10月24日のゲームの内容に戻ります。

10/28



コントローラー選択

接続しているコントローラーが表示されます。



ボタンの割り当て

● ボタンの割り当てを確認する

画面の左側に並んでいるボタンを選ぶと、ボタンの割り当てを確認できます。



● ボタンの割り当てを変更する

画面の左側に並んでいるボタンを選び、「変更」を選ぶと、当時のコントローラーのボタンが右側に表示されます。割り当てたいボタンを選んで変更します。「決定」を選ぶと、変更したボタンが保存されます。



※ ボタンの割り当ての設定は、ゲームごとに保存されます。

※ 画面はファミコンソフトの場合です。

17 | Wiiリモコンを使用する

Wiiリモコンの②を押しながらゲームを起動すると、Wiiリモコンでも操作ができるようになります。

- ※ ゲームが起動するまで②を押し続けてください。
- ※ Wiiリモコンを接続しておく必要があります。
- ※ 一部のゲームでは、ボタン数が足りないため、ゲームの進行に影響がでる場合があります。

重要

本品は著作権により保護されています。ソフトウェアや説明書の無断複製や無断配布は法律で厳重に禁じられています。違反は罰せられますのでご注意ください。なお、この警告は著作権法上認められている私的使用を目的とする行為を制限するものではありません。

本品は日本仕様のWii U本体でのみ使用可能です。法律で認められている場合を除き、商業的使用は禁止されています。

本ソフトは、発売当時の原作のゲーム内容や動作・表現等を忠実に再現しており、原則プログラム、キャラクター、サウンド等の変更は行っておりません。

ただし、Wii U上で再現しているため、映像や音声等のゲームの表現に若干影響する場合があります。あらかじめご了承ください。

© 1998 Nintendo/INTELLIGENT SYSTEMS

スーパーファミコン・Wii Uのロゴ・Wii Uは任天堂の商標です。

『スーパーファミコンウォーズ』
に関するお問い合わせ先

任天堂株式会社

.....
Wii Uのサービス全般、および各ソフトに関する
お問い合わせ先につきましては、ニンテンドーe
ショップの「メニュー」から「設定・その他」を
選び、「お問い合わせについて」をご覧ください。

※ 攻略情報についてはお答えをしておりません。